



MØTEINNKALLING

Møtet gjelder	Rådet for byarkitektur
Dato og tid	28.01.2022 - 12:00 - 15:00
Sted	Møterom Kantstein, møt på Bytorget, Erling Skakke gate 14
Deltakere	Torgeir Rønning, Robert Nilsen, Steffen Wellinger, Fredrik Schetelig, Michelle Wright, Svein Skibnes, Lisbeth Haug, Jan Løvdal, Ragnhild Snustad, Aurora Schønfeld Hansen, Are Risto Øyasæter, Einar Bye (sekretær), Mette Bye (Byantikvar)
Referent	Einar Bye
Møteinnkaller	Byarkitekten
Meld forfall til	Einar Bye (einar.bye@trondheim.kommune.no)

Agenda:

1. Velkommen. Konstituering av Rådet for Byarkitektur
2. Presentasjonsrunde. Din motivasjon for deltagelse i rådet.
3. Praktisk info. Møtefrekvens for våren 2022.
4. Diskusjon om roller. Byarkitekt og Rådet for Byarkitektur. Introduksjon ved Byarkitekten.
5. Pause.
6. Diskusjon om mål - hva er viktig å fokusere på? Hva ønsker vi å oppnå? Hva mener vi er god arkitektur?
7. Eventuelt. Forslag til saker til neste møte?

Vedlegg: [Arkitektur+ Arkitekturstrategien i Bergen](#)
Oslo kommunes råd for byarkitekturs diskusjon av kvalitetsbegrepet
Politisk sak 137/21: Byarkitekt og Råd for byarkitektur i Trondheim

ARKITEKTUR

BERGEN

Arkitektur- og byformingsstrategi for Bergen

VEDTATT I BERGEN BYSTYRE 20.06.2019



BERGEN
KOMMUNE



VEDTAK I BERGEN BYSTYRE

Arkitekturstrategi - rullering av arkitektur- og byformingspolitikk for Bergen kommune

Bergen bystyre behandlet saken i møtet 20.06.2019 sak 200/19 og fattet følgende vedtak:

1. Arkitektur+ - arkitektur og byformingsstrategi for Bergen vedtas.
2. Bystyret ber byrådet starte opp arbeidet med fase 2 – gjennomføringsdelen. Det oppfordres til bred medvirkning og dialog i det videre arbeidet med utvikling og implementering av arkitekturstrategien, herunder kommunens egne fagmiljøer, sammen med andre aktører innen byutvikling.
3. Som del av fase 2 skal arkitekturstrategien digitaliseres og videreutvikles som en kunnskapsbase og verktøy i digital versjon. Det legges til grunn at løsningen utarbeides med tilfredsstillende medvirkning og kvalitetstesting med fagmiljø og fremtidige brukergrupper av løsningen.

Merknad

Bystyret vil understreke viktigheten av universell utforming. Bygg og byrom skal være tilgjengelig for alle.

Bergen bystyres behandling

Følgende representanter tok ordet:

Ruth Sølvi Brudvik (A), Lillian Blom (SV) og Harald Berge Breistein (KrF).

Votering:

Innstillingen ble vedtatt enstemmig.

Merknad fra innstillingen ble vedtatt enstemmig.

Komite for miljø og byutvikling behandlet saken i møtet 06.06.2019 sak 194/19 og avga følgende innstilling:

Komiteens innstilling er likelydende med bystyrets vedtak.

Byrådet behandlet saken i møtet 23.05.2019 sak 248/19

Byrådet innstiller til bystyret å fatte følgende vedtak:

Med unntak av merknad er byrådets og komiteens innstilling likelydende.



TIL ALLE SOM ER MED Å UTVIKLE BERGEN!

Ethvert nytt byggeprosjekt er med å skape helheten Bergen består av – omgivelser vi skal bo og leve i, og som vi skal være stolte av i fremtiden. Derfor er hvert prosjekt som bygges viktig for byens helhet.

En forståelse for mennesker, omgivelsenes påvirkningskraft og arkitektens merverdi er grunnleggende for å utløse en bys potensial for kvalitet. Arkitektens betydning for mennesker og samfunn danner derfor utgangspunktet for de ambisjoner vi har for arkitektur i Bergen.

Arkitektens betydning

De synligste delene av arkitekturen er form, estetikk, materialer og symbol. Dette knytter faget opp til hvordan et bygg eller byrom ser ut. Arkitektur handler imidlertid vel så mye om virkning. God arkitektur inspirerer og er identitetsskapende, gir omsorg og ska-

per begeistring. Våre fysiske rammer former oss som mennesker og samfunn.

Dette er viktig å ha med seg når vi utvikler den tette byen, fordi våre bygde omgivelser blir en stadig større del av hverdagen vår, minnene våre og livene våre. Arkitektens påvirkningskraft blir større og større. Å satse på arkitektur er derfor vesentlig for å gjøre Bergen attraktiv som en god by å bo og jobbe i.

Arkitektur som verktøy

Arkitektur er et mangfoldig fag som gir form og utløser muligheter i møtet mellom sted, program, visjon og tekniske krav. Det handler om å skape god byform, gode romlige sammenhenger og riktig materialitet til de stedene der vi skal høre til og virke som mennesker. Arkitektur dreier seg derfor om å gi konkrete, helhetlige løsninger som gir økt kvalitet til stedet, og som gir merverdi for by og bruker.



Vårt mål med denne strategien er at arkitektur skal være et sentralt verktøy for å styrke Bergen som en vakker, særpreget, inkluderende og grønn by. Vi kaller denne satsingen Arkitektur +.

Høgskulen på Vestlandet. Foto: Pål Hoff.

Vårt mål med denne strategien er at arkitektur skal være et verktøy for å styrke Bergen som en vakker, særpreget, inkluderende og grønn by. Vi kaller denne satsingen Arkitektur +.

Fortetting på bergensk

Vår ambisjon er at Bergens stolte arkitektur arv skal videreføres ved at hvert nye prosjekt beriker byen gjennom arkitektur av særlig høy kvalitet. Arkitekturstrategien tar utgangspunkt i Bergens muligheter og kvaliteter akkurat nå, og peker på hvordan vi kan skape gode, inspirerende omgivelser for mange når byen vokser innover. Bergen må finne sin egen måte å fortette på – en fortetting på bergensk, der utviklingen skjer med utgangspunkt i det som er unikt for vår by.

Plattform for samskaping

Arkitektur skapes ikke alene, men blir til gjennom gode samarbeid og konstruktive prosesser. Bergen kommunes arkitekturstrategi danner grunnlag for dette samarbeidet, og tydeliggjør hva kommunen vektlegger når arkitektonisk kvalitet skal diskuteres. Strategien formulerer åtte punkter om hva ny arkitektur skal bidra til, og arkitektoniske virkemidler kan brukes for å nå samfunns mål. Disse punktene skal bidra til en forutsigbar felles plattform når prosjektene skal utvikles – en plattform for samskaping.

Dette er en invitasjon til alle byens aktører, til å være med å bygge Bergen. Sammen skal vi skape forbillig og nyskapende arkitektur som styrker Bergens særpreget og bidrar til nye kvaliteter for byens identitet og attraktivitet.

MARIA MOLDEN

Byarkitekt, Bergen kommune



Foto Bergen kommune

INNHOOLD

INNLEDNING		EN PLATTFORM FOR SAMSKAPING	08
		FORTETTING – PÅ BERGENSK	10
		ARKITEKTURBYEN BERGEN	12
		ARKITEKTUR +	16
		OVERSIKT	
VAKKER	01	HELHETLIG UTFORMING	18
	02	ESTETISK OPPLEVELSE	20
SÆRPREGET	03	SAMSPILL MELLOM BY OG NATUR	22
	04	BYMILJØER MED EGENART	24
INKLUDERENDE	05	VITALT BYLIV PÅ BAKKEPLAN	26
	06	SOSIALT BÆREKRAFTIGE NABOLAG	28
GRØNN	07	LAV ENERGI- OG RESSURSBRUK	30
	08	ENDRINGSDYKTIG BY	32
VEDLEGG		KPA 2018–2030: § 8 ARKITEKTUR OG BYFORMING	36
		KPA 2018–2030: DEFINISJONER OG ORDFORKLARING	37
		EKSEMPELLISTE	38–39

EN PLATTFORM FOR SAMSKAPING

Denne arkitekturstrategien er en videreutvikling og rulling av Bergen kommunes gjeldende arkitekturpolitikk, Arkitektur- og byformingspolitikk for Bergen 2011–2017, vedtatt i 2011.

Arkitekturstrategien er kommunens viktigste arkitekturpolitiske dokument. Den er overordnet og konkret, og knytter seg opp til aktuelle problemstillinger i Bergen. Strategien viser hvordan arkitektur kan være et verktøy for å nå Bergen kommunes samfunns mål. Disse er definert i Kommuneplanens samfunnsdel (KPS), BERGEN 2030, vedtatt i 2015. Den sier at Bergen skal være en aktiv og attraktiv by – en gåby planlagt på fotgjengernes premisser.

Bergen kommune ønsker å fremme mulighetene for kvalitet i hvert enkelt tiltak. Arkitekturstrategien skal brukes i utvikling og vurdering av arkitektur i plan- og byggesaker. Den er et supplement til Plan- og bygningsloven (PBL) med forskrifter, samt til Kommuneplanens arealdel (KPA), for å tydeliggjøre sammenhen-

ger disse ikke fyller. Arkitekturstrategien konkretiserer hva Bergen kommune mener med «god arkitektonisk utforming» i PBL § 29-1, og tydeliggjør bakgrunnen for kommunens skjønn som tillegges i § 29-2.

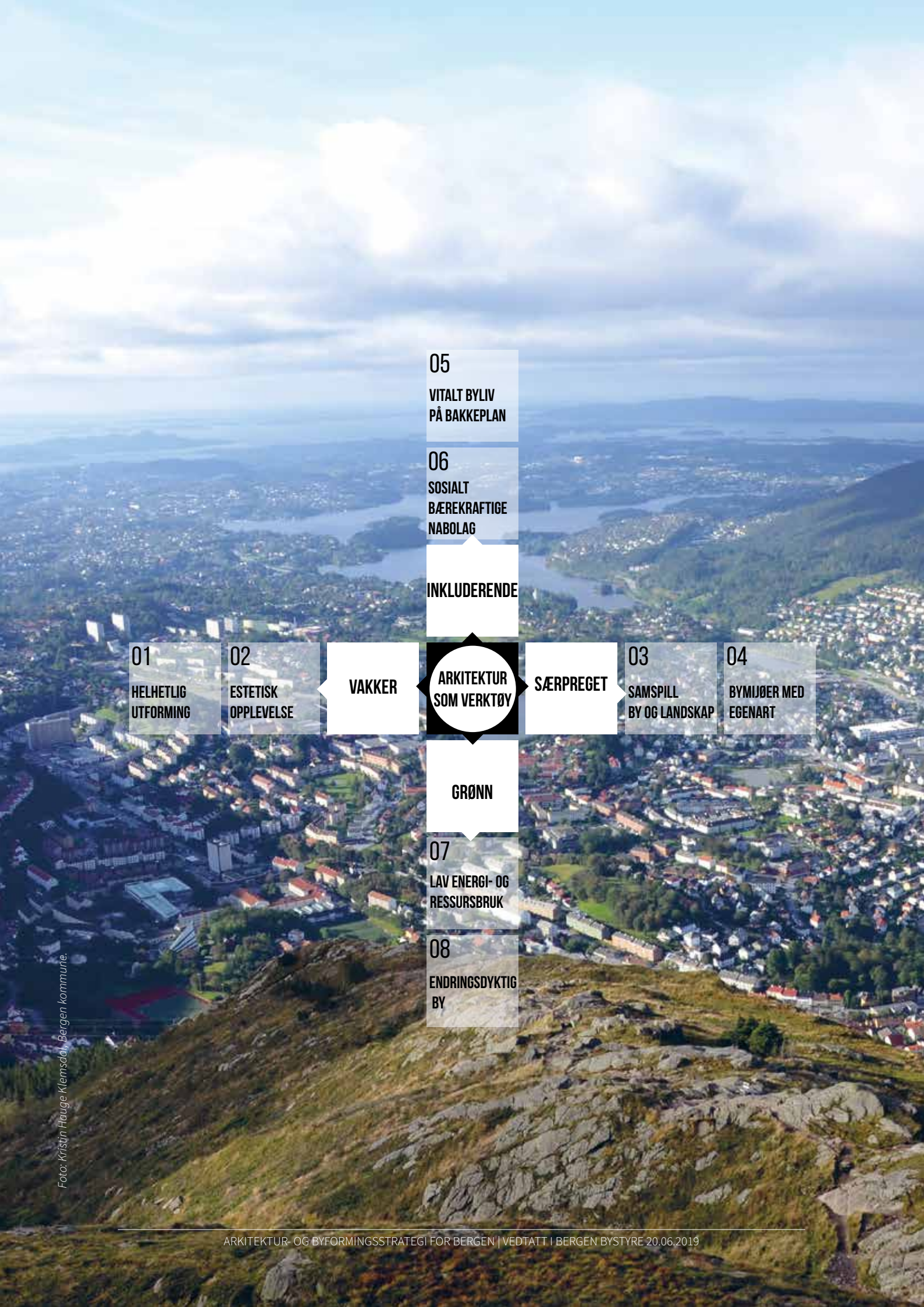
Arkitektur defineres ikke gjennom tall og høyder. Det er et helhetlig fag, og de arkitektoniske grepene er unike fra prosjekt til prosjekt. Dette dokumentet definerer derfor ikke spesifikke løsninger, men viser hvilke fokus som er avgjørende når arkitekturen utvikles. Slik vil strategien fungere som en forutsigbar felles plattform og diskusjonsgrunnlag i utviklingen, vurderingen og godkjenningen av prosjekter.

Med utgangspunkt i forståelsen av arkitektur som verktøy, definerer arkitekturstrategien åtte tydelige delmål som er vesentlige for Bergen nå, hvor arkitektur kan gjøre en forskjell. Hvert punkt er illustrert med gode eksempler, og viser retningslinjer for hvilke arkitektoniske grep og virkemidler som kan brukes for å nå målene.

«Slik vil strategien fungere som en forutsigbar felles plattform og diskusjonsgrunnlag i utviklingen, vurderingen og godkjenningen av prosjekter.»

Hensikten med arkitekturstrategien er å:

- ▶ bidra til å nå kommunens samfunns mål i KPS
- ▶ bidra til fortetting med kvalitet og særpreg
- ▶ styrke arkitektonisk kvalitet i kommunale bygg og byrom
- ▶ være et utfyllende verktøy til KPA § 8 Byform og arkitektur
- ▶ fungere som veileder for vurdering av arkitektonisk kvalitet i saksbehandling
- ▶ bidra med gode eksempler



05
VITALT BYLIV
PÅ BAKKEPLAN

06
SOSIALT
BÆREKRAFTIGE
NABOLAG

INKLUDERENDE

01
HELHETLIG
UTFORMING

02
ESTETISK
OPPLEVELSE

VAKKER

ARKITEKTUR
SOM VERKTØY

SÆRPREGET

03
SAMSPILL
BY OG LANDSKAP

04
BYMIJØER MED
EGENART

GRØNN

07
LAV ENERGI- OG
RESSURSBRUK

08
ENDRINGSDYKTIG
BY

Foto: Kristin Hauge Klemsdal, Bergen kommune.

FORTETTING – PÅ BERGENSK

Ulike byer bruker ulike tilnærminger for å oppnå målet om en kompakt by. Bergen må finne sin egen måte å gjøre det på – en fortetting på bergensk, som tar utgangspunkt i våre unike kvaliteter og særpreg, med mål om å skape et bærekraftig bysamfunn.

Med klare mål om å utvikle en klimavennlig by der transportbehovet i hverdagen reduseres, fører Bergen kommune en aktiv fortettingspolitikk. Byen vokser nå innover, og Bergen er i ferd med å utvikle seg som en båndby langs bybanetraséen. Investeringer og utbygging følger etter.

Fortetting er en krevende prosess. KPA 2010 ga høy utnyttingsgrad for områdene rundt Bybanens stoppesteder. Dette medførte flere store og ambisiøse prosjekter, blant annet rundt mange lokalsentre langs traséen. Som resultat har mange områder blitt transformert fra småhusområder til områder med tettere

byggningsstruktur, der bebyggelsen i liten grad tar utgangspunkt i stedet, og som ikke gir gode nok by- og boligkvaliteter.

Nytt forslag til KPA 2018 danner grunnlag for en ny fortettingspolitikk. Den dreier fra et ensidig fortettingsfokus til å anerkjenne lokalt særpreg, menneskelig skala og sammenhengende byromsstruktur som grunnlag for god fortetting.

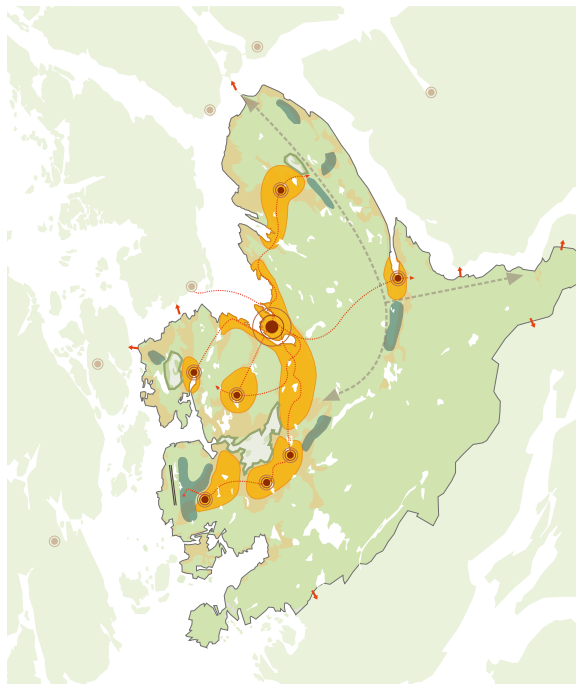
BERGENS EGENART OG DET LOKALE SÆRPREGET

I mange områder i byfortettingssonene som er definert i KPA, skal nye anlegg finne sin plass mellom eksisterende strukturer. I andre tilfeller skal det skapes helt nye steder og kvaliteter gjennom transformasjon.

Slik tegner det seg opp to hovedutfordringer og muligheter for å oppnå særpreg i byutviklingen:

- ▶ Hvordan bruke arkitektur for å ivareta og styrke det lokale stedets egenart i byfortettingssonene?
- ▶ Hvordan bruke arkitektur for å skape nye bydeler med ny karakter og identitet i de store transformasjonsområdene?

I denne sammenhengen er det behov for å sette fokus på arkitekturens betydning og potensial for å bidra til identitet, særpreg, kvalitet og bærekraft.



KPA 2018–2030. Strategikart.



Utvikling av store transformasjonsområder som Mindemyren, Dokken, Laksevåg og Nyborg gir Bergen en unik mulighet til å utvikle fremtidens bydeler som styrker byen som helhet. Nyskapende arkitektur skal være med å gi disse områdene en unik karakter, sosial bærekraft og fremtidsrettede grønne løsninger.

Foto: Christine Hvidsten, Bergen kommune.

BÆREKRAFTIGE BYSAMFUNN OG NABOLAG

Statlige retningslinjer sier at planlegging skal bidra til å utvikle bærekraftige byer og tettsteder, legge til rette for verdiskaping og næringsutvikling, og fremme helse, miljø og livskvalitet. Her spiller arkitekturen en avgjørende rolle, og denne strategien ser derfor på hvordan arkitektur kan være et verktøy for å skape en sosialt bærekraftig by, stimulere til innovasjon og næringsutvikling, og bidra til en klimavennlig byutvikling.

Sosial bærekraft

Boligbygging og fortetting står høyt på dagsorden i dagens byutvikling. Det innebærer utfordringer når det kommer til å sikre livskvalitet for dagens og fremtidens beboere. Der kommunens tradisjonelle rolle som planleggingsinstans og godkjenningsmyndighet handler om å fastsette fysiske rammer, ivaretar den privatstyrte boligproduksjonen kun i begrenset grad overordnede samfunns mål om sosialt bærekraftige by- og boligomgivelser.

Det må rettes mer fokus på kvalitet i boligproduksjonen, og på hvordan arkitektur kan bidra til å skape inkluderende og helsefremmende omgivelser med mennesker i sentrum. Hvordan vi tilrettelegger for barnefamilier i byen, alternative boformer og et mangfoldig tilbud av boligtyper på markedet er viktig for å skape en sosialt bærekraftig by.

Innovasjon og næringsutvikling

Arkitektur av høy kvalitet og vakre byomgivelser bidrar til å posisjonere Bergen som et attraktivt sted å bo og arbeide, noe som styrker byen i konkurranse med andre byer når det gjelder tilflytting både av nye beboere og forsknings- og næringsaktører.

Hvordan kan arkitektur bidra til å etablere innovative forsknings- og næringsmiljøer, et levende gateliv, interessante kulturbygg og attraktive arbeidsplasser, skoler eller boligområder? Gjør vi dette gjennom spektakulær arkitektur i enkeltbygg, videreutvikling av landskapskvaliteter og historisk særpreg eller gjennom profilert miljøvennlig byggeri?

Klimavennlig byutvikling

Bygg og anlegg bidrar til en betydelig del av samfunnets samlede CO₂-utslipp. Bruk av miljøvennlige byggematerialer, lavenergibygging, overvannshåndtering i bygg og byrom og smartbysatsinger er avgjørende for å nå våre klimamål, definert i Grønn strategi. Hvordan bebyggelsen utformes og organiseres kan også bidra til at det er lettere for de enkelte beboere å leve mer bærekraftige liv.

Unike kvaliteter i Bergens bygde omgivelser

ARKITEKTURBYEN BERGEN

12

Bergensarkitekturen har gjennom historien bidratt til byens særegne identitet. Arkitektur skal fortsette å ivareta og videreutvikle dette særpreget, både for byen som helhet og i de ulike bydelene.

I Bergen er historien tilstedeværende i form av arkitektur fra alle historiske epoker, som skaper et unikt bygningsmiljø som er både tett og mangfoldig. Bergen er en utpreget urban by, og den selvgrodde bystrukturen fra middelalderen er fortsatt med å definere byens form. I den kompakte byveven kan ulike tiders arkitektoniske stilretninger og byplantradisjoner leses tydelig i bylandskapet, et bylandskap der også bybranner og visjonære byplangrep, enkeltstående arkitekturverk og særbergenske byrom har satt tydelige spor.

Byens opprinnelse er Vågen, og havnen har vært en naturlig arena for kontakt med regionen og resten av Europa. Fjorden omringes av bratte fjell, som gir utsyn, oversikt og muligheter for rekreasjon. Arealbegrensningene har lagt bebyggelsen i sjøkanten og oppetter fjellsidene, en særegen bygningstradisjon som ivaretar og tilpasser seg landskapets muligheter og utfordringer.

Byrommene spenner fra store allmenninger til trange smau. Allmenningene er felles offentlige





Hovedsalen i Grieghallen. Foto: Ole Harald Dale, Byggeindustrien.

rom og viktige forbindelser mellom fjord og fjell, og utgjør en særbergensk demokratisk byform.

Organiseringen av byfunksjonene gir også byen identitet. Bergen er en utpreget maritim by, en universitetsby, og en kulturby. Med lang havnefront, gode havner og en sjøfarts- og fiskerihistorie som grunnlag for byen, er Bergens sjøfront en viktig identitetsbærer for hele byen.

Universitetets tydelige tilstedeværelse og integrering i bykjernen, gir Bergen en egenart som universitetsby å bygge videre på. Kulturbyen gjør seg også gjeldende, og manifester seg i bybildet gjennom en stadig styrking av kulturaksen fra KODE-muséene i Rasmus Meyers allé til USF Verftet. Dette er byens ryggrad for kulturproduksjon. Her utmerker Bergen seg med gode arkitektoniske løsninger som både ivaretar historiske bygningene og skaper moderne og integrerte institusjoner som gir unik merverdi til byen.



Sundt-bygget ved Torgallmeningen.
Foto: Byantikvaren, Bergen kommune.



Festplassen.
Foto: Nina Blågestad, Bergen kommune.



Kalmarhuset. Foto: Bergen kommune.



Telegrafan.
Foto: Per David Martinsen, Riksantikvaren.



Grieggården ved Vågen i Bergen.
Foto: Bergen kommune.

Arkitekturen har satt sitt preg også utenfor sentrum. Arna eller Åsane, Nordnes eller Fyllingsdalen, Fana eller Årstad – Bergen er sammensatt av nabolag, strøk og bydeler som alle har sin særegne identitet. Disse har sine egne bymiljøer, landskap og bebyggelsesstruktur, en lokal egenart som skal være utgangspunkt for utvikling og fortetting.

I spennet mellom eksisterende særpreg og videreutvikling er det vesentlig å ha fokus på det unike i stedets eksisterende karakter, og på mulighetene stedet har for en god utvikling. Derfor fokuserer denne strategien på hvordan vi utvikler unike bydeler og nabolag med en rikdom av ulike karakter og kvaliteter som folk ønsker å være en del av.

Bergen har gjennom historien brukt arkitektur bevisst for å gi kvalitet til byen. Fremragende arkitektur påvirket av internasjonale strømninger har funnet sin form i det bergenske bylandskapet og styrket byens attraktivitet og særpreg. Den såkalte *city*-arkitekturen,

1916-planen, Bergensskolen, boligutbyggingen i bydelen på midten av forrige århundre og byromssatsingen på 1990-tallet er alle eksempler som viser hvordan målrettet satsing på arkitektur har vært vesentlig for byens utvikling og gitt merverdi og attraktivitet.

Den nye arkitekturen i Bergen skal videreføre denne stolte arkitekturarven og byplantradisjonen. Ny arkitektur skal styrke Bergens egenart, identitet og attraktivitet lokalt og internasjonalt, ved at hvert enkelt prosjekt bidrar til:

- ▶ en vakker og særpreget by som gir stolthet og tilhørighet
- ▶ en inkluderende og grønn by som gir livskvalitet og bærekraft



Vassteigen i Fyllingsdalen. Foto: Byantikvaren, Bergen kommune.



Slettebakken kirke. Foto: Svete.
Eget verk, CC BY-SA 3.0, <https://commons.wikimedia.org/w/index.php?curid=5852051>



Landåshallen. Foto: Jon Hoem.



Boliganlegg i Svaneviksveien, Årstad. Foto: Jon Hoem.



Fyllingsdalen. Foto: Robin Strand.

ARKITEKTUR



16

Forbilledlig og nyskapende arkitektur skal styrke Bergens egenart og attraktivitet både lokalt og internasjonalt, ved at hvert enkelt bygg og byrom bidrar til:

EN VAKKER OG SÆRPREGET BY SOM GIR STOLTHET OG TILHØRIGHET

- ▶ **En by med historisk dybde.** Bergens sterke byplantradisjoner og rike arkitekturarv har gitt en by i menneskelig skala. Byens egenart skal styrkes gjennom forbilledlig arkitektur som løfter de enkelte steders kulturminneverdier, ivaretar byens samspill med landskapet, og skaper nye kvaliteter som neste generasjon kan være stolt av. Bergens tradisjon for visjonære byplangrep skal videreføres ved å planlegge fortetting i bydeler og transformasjonsområder ut ifra helhetlige bykonsepter som grunnlag for utforming, karakter og identitet.
- ▶ **Et attraktivt regionsenter.** Bergen er et sterkt senter i regionen og bærer en nasjonal rolle for kultur-, kunnskaps- og næringsutvikling. Byens tydelige identitet som kulturby, universitetsby og maritim by skal styrkes gjennom forbilledlig arkitektur for disse viktige funksjonene. Disse skal plasseres og utformes slik at de er integrert i den eksisterende og planlagte bystrukturen, og styrker eksisterende klyngemiljøer og Bergen sentrum som helhet. Bykjernen skal styrkes som regionens primære handelsdestinasjon, ved å skape attraktive lokaler på gateplan for et mangfold av ulike næringer.

EN INKLUDERENDE OG GRØNN BY SOM GIR LIVSKVALITET OG BÆREKRAFT

- ▶ **En gåby med særlig høy bokvalitet.** Ny arkitektur skal bidra til gåbyen ved å tilrettelegge for et vitalt byliv på gateplan, med arkitektur som gir økt opplevelseskvalitet for fotgjengerne. Arkitektur skal bidra til sosialt bærekraftige nabolag med høy bokvalitet for alle. Det skal stimuleres til innovasjon i boligsektoren, som viser nye måter å bo godt på, som gjør det lett å leve bærekraftig, og som tilrettelegger for en god og trygg hverdag for barnefamilier i tette byomgivelser. Nye boligområder skal planlegges med variasjon i boligtyper. Boligbebyggelse skal knyttes opp mot blågrønne strukturer og uterom som integrerer vegetasjon og vann.
- ▶ **Offentlige bygg og byrom som skaper byliv og tilhørighet.** Offentlige funksjoner er viktige elementer for byliv og tilhørighet til nærmiljøet. Bergen kommune skal være forbilledlig ved å utforme offentlige bygg og byrom slik at potensialet for positiv virkning på nærmiljøet utnyttes til det fulle. Skoler, sykehjem og barnehager skal fremstå som integrert i det lokale bymiljøet, tilby inkluderende møteplasser og stimulere til byliv. Allmenninger skal videreutvikles som vitale og demokratiske byrom, også i bydels- og lokalsentre.

KPA 2018–2030 punkt 8.1.1: Gjeldende arkitektur- og byformingspolitikk skal være premissgiver for planlegging og den arkitektoniske utformingen, av alle nye tiltak.

ÅTTE PRINSIPPER FOR ARKITEKTONISK UTFORMING AV BYGG OG BYROM I BERGEN

VAKKER

01 HELHETLIG UTFORMING

Utform bygg og byrom ut fra en samlende idé som løser flere oppgaver og skaper merverdi

02 ESTETISK OPPLEVELSE

Skap rom som stimulerer, inspirerer og beriker våre sanselige og romlige opplevelser

SÆRPREGET

03 SAMSPILL MELLOM BY OG NATUR

Styrk koblingen mellom bebyggelse og landskap, og bruk vegetasjon og vann som en ressurs

04 BYMILJØER MED EGENART

Bygg videre på stedets unike kvaliteter og kulturminneverdier, og utform identitetsskapende bygg og byrom

INKLUDERENDE

05 VITALT BYLIV PÅ BAKKEPLAN

Utform bebyggelse slik at den stimulerer til aktiv bruk av gater og byrom, og øker opplevelseskvaliteten for fotgjengere

06 SOSIALT BÆREKRAFTIGE NABOLAG

Skap bygg og byrom som gir alle mulighet til å være aktive deltakere i fellesskapet, og som stimulerer til sambruk

GRØNN

07 LAV ENERGI- OG RESSURSBRUK

Velg innovative og helhetlige energi- og klimaløsninger som gir høy arkitektonisk og miljømessig kvalitet

08 ENDRINGSDYKTIG BY

Planlegg for et klima og samfunn i endring ved å prioritere fleksible løsninger og optimalisere arealbruk

01

NY ARKITEKTUR SKAL BIDRA TIL EN

HELHETLIG UTFORMING

PRINSIPP FOR
UTFORMING

Utform bygg og byrom ut fra en samlende idé som løser flere oppgaver og skaper merverdi

18

DETTE GJØR VI VED Å:

- ▶ **Formulere en arkitektonisk idé** som samlet utløser potensialet i møtet mellom sted, program og visjon.
- ▶ **Være bevisst omgivelsene** og vise hvordan det nye samspiller med disse når det gjelder terreng, volum, skala, materialitet og takutforming.
- ▶ **Utnytte arkitektens muligheter.** Utform bygningen ut ifra dens rolle for byen, posisjon i den lokale konteksten, og funksjon for brukerne. Maksimere byggets potensial for positiv innvirkning på byen, nærmiljøet og brukerne.
- ▶ **Ha en helhetlig idé for utforming i transformasjonsområder.** Planlegg transformasjonsområder og lokal- og bydelsentre ut ifra et helhetlig bykonsept som kan danne grunnlag for områdets utforming, karakter og identitet. Sikre dette gjennom presise bestemmelser eller formingsveileder knyttet til arkitektur og byform i områdeplaner og store reguleringsplaner.
- ▶ **Være bevisst på bydelens historiske bakgrunn.** Lag planer, bygg og byrom med bevissthet om når området er bygget og planlagt, og hvilke idealer som var gjeldende. Vær tydelig på hvilke idealer som skal uttrykkes ved endring.

§

- ▶ PBL. § 1-1: «Estetisk utforming av omgivelsene»
- ▶ PBL. § 29-1: «God arkitektonisk utforming»
- ▶ PBL. § 29-2: Visuelle kvaliteter

KPA 2018 § 8
Arkitektur og byform

- ▶ 8.2.1. Nye tiltak skal fremme opplevelsen av stedets egenart og tilføre bymiljøet nye kvaliteter.
- ▶ 8.2.7. Nye tiltak skal tilrettelegge for variasjon i det arkitektoniske uttrykket, innenfor rammen av en tydelig helhetskarakter.



1 | BO01 | MALMÖ, SVERIGE

Boligområdet Bo01 Malmö er planlagt med utgangspunkt i et grep der de høyeste bygningsvolumene er lagt mot sjøkanten mens det er etablert en småskala bygningsstruktur bakenfor. Dette skaper en bydel med to tydelige karakterer, der sjøfronten blir en destinasjon for hele byen, mens den lavere bebyggelsen skaper gode nabolag med en variert bystruktur i en menneskelig skala. Bo01 er et forbildeprosjekt for bærekraftig byutvikling, med lokalt produsert fornybar energi, passivhus og variert arkitektur. Siste etappe ble innledet av den europeiske boligmessen i 2001, der ni europeiske land viste arkitektur, byggeteknikk, byggematerialer og tradisjoner som er karakteristisk for hjemlandene, men som også er tilpasset klimaet i Malmö.

19

2 | BARNE- OG UNGDOMSSJUKEHUSET | HAUKELAND, BERGEN

Dette prosjektet har fulgt konseptet «knase tangenter», der man har brutt bygningsmassen ned i mindre volumer som trapper seg ned langs terrenget. Prosjektet er utformet som en åpen og oppløst bygningsstruktur, med grønne uterom imellom, som forankrer bygget til stedet. Slik har man skapt et samspill med omgivelsene, der prosjektet formidler en overgang i skala mellom Sentralblokken ved Haukeland universitetssjukehus og den lavere boligbebyggelsen mot nord.



3 | HØGSKULEN PÅ VESTLANDET | KRONSTAD, BERGEN

Høgskulen på Vestlandet sitt nybygg på Kronstad er et prosjekt der konseptet «kobling» ligger til grunn for utformingen. Konseptet er lesbart i arkitekturen, der den nye bygningsmassen legger seg som en ramme rundt fire av de eksisterende verkstedhallene, og fører til at det er lett å orientere seg. Det er skapt gode romlige overganger mellom ute og inne, samt godt integrerte atrier i lyse og presise materialer, mellom de gamle verkstedhallene og den nye bebyggelsen. Eldre bygningselementer som verkstedsdører, vendesirkel og eksisterende teglbygninger er bevart. Integrasjonen av verkstedhallene gir prosjektet en egen identitet og en kvalitet som samlet anlegg, og trekker linjene tilbake til historien i området.

4 | UNIVERSITETSAULAEN | NYGÅRDSHØYDEN, BERGEN

Universitetsaulaen er et resultat av et samlende hovedgrep, der den eksisterende bygningsmassen ble åpnet opp ved å rive skillevegger og fjerne et etasjeskille, for å skape et verdig, representativt lokale. Opprinnelige støpejernssøyler ble avdekket, og søylemotivet, som i sin tid var tydelig artikulert, ble gjenopprettet. Salen har svært gode akustiske forhold, for både taler og musikalsk fremføring. Den kunstneriske utsmykningen i form av det vevde veggteppet av metalltråder og heisinnrammingen spiller på de samme farge-tonene og materialkvalitetene som man finner i aulaen.



02

NY ARKITEKTUR SKAL GI EN

ESTETISK OPPLEVELSE

PRINSIPP FOR
UTFORMING

*Skap rom som stimulerer, inspirerer og beriker
våre sanselige og romlige opplevelser*

20

DETTE GJØR VI VED Å:

- ▶ **Skape gode romlige sammenhenger.** Bruk forholdet mellom byens eller byggets ulike rom til å skape visuelle sammenhenger og varierte romforløp. Ta omgivelsene inn i bygget ved å skape kontakt mellom inne og ute. Legg særlig vekt på utformingen av byggets inngangssituasjon og å skape gode overganger mellom offentlige og private soner.
- ▶ **Skape rom som inspirerer.** Sikre gode romopplevelser ved maksimal utnyttelse av naturlig lys og en utforming som utvider opplevelsen av rommets størrelse. Ha god takhøyde og utform generelle rom av en størrelse som gir flere bruksmuligheter.
- ▶ **Stimulere alle sanser.** Velg materialer som gir gode opplevelser for alle sanser og som gir et godt inneklima – fortrinnsvis tre eller andre naturmaterialer. Lag rom med god akustikk for sin funksjon, som gir likeverdighet for alle brukergrupper.
- ▶ **Berike opplevelsen gjennom kunst, farge og detaljer.** Lag bygg som særpreges av bevisst detaljering og materialvalg. Bruk kunst og farger aktivt, innenfor en arkitektonisk idé. Legg spesielt vekt på utforming og detaljering av hjørner i kvartaler, inngangspartier, fellesrom og byggets første etasje.

§

- ▶ Pbl. § 1-1: «Estetisk utforming av omgivelsene»
- ▶ Pbl. § 29-1: «God arkitektonisk utforming»
- ▶ Pbl. § 29-2: Visuelle kvaliteter

KPA 2018 § 8
Arkitektur og byform

- ▶ 8.2.1. Nye tiltak skal fremme opplevelsen av stedets egenart og tilføre bymiljøet nye kvaliteter.
- ▶ 8.2.7. Nye tiltak skal tilrettelegge for variasjon i det arkitektoniske uttrykket, innenfor rammen av en tydelig helhetskarakter.



◀ 5| SKANSEMYREN BARNEHAGE | SKANSEMYREN, BERGEN

I Skansemyren barnehage er forholdet mellom ute og inne brukt akvitt. Det er etablert en overdekket sone mot utearealene som formidler overgangen mellom lekearealene og interiøret. Det er valgt naturmaterialer som tre, som gir en god opplevelse for alle sanser og godt innneklima. Det er lagt spesiell vekt på detaljering, for eksempel ved byggets karakteristiske fasadekledning.

6| ENEBOLIG K + K | KRONSTAD, BERGEN

Utsynet fra den dobbelthøye delen av kjøkkenet i denne eneboligen skaper romlige sammenhenger med hagen og nærområdet utenfor. Ved å ta omgivelsene inn i bygget etableres det romforløp som gjør at eneboligen, som har en tomt på 280 m², fremstår større enn den er. Slik er Enebolig K + K et eksempel på fortetting med kvalitet, der en familiebolig er innpasset i et etablert sentralt byområde på en utfordrende tomt. Prosjektet er utført med høy detaljeringsgrad når det gjelder farge og materialbruk, og er utført i et begrenset antall materialer som gips, finér og betong.



▲ 7| BERGEN HOVEDBRANNSTASJON | NYGÅRDSTANGEN, BERGEN

Brannstasjonen plassert mellom trafikkmaskinen på Nygårdstangen og Store Lungegårdsvann. Utformingen av bygningen har tatt utgangspunkt i veisystemets geometri, og gjort et grep som viser hvordan program, sted og visjon hører sammen. Kvartsirkelformen spiller opp mot linjeføringen i det omkringliggende veianlegget. Videre forholder bygget seg til sine omgivelser ved bruk av kobber på fasaden mot veien, og ved bruk av glass og sibirisk lerk mot Store Lungegårdsvann. Slik er den utformet ut fra dens rolle i byen, og dens posisjon i den lokale konteksten.



8| NÆRINGSBYGG JONSVOLLSKVARTALET | ENGEN, BERGEN ▶

Det store sentrale atriet i nybygget for Sparebanken Vest strekker seg over seks etasjer, der utnyttelsen av dagslyset er med på å gi en storslått romopplevelse. Dette gjør at rommet endrer karakter i løpet av døgnet. I fellesrommet er det brukt naturmaterialer som tre og marmor, og trappe- og etasjeskinner er gitt en skulpturell utforming som gir rommet en sterk karakter. Det er lagt spesielt vekt på den akustiske romopplevelsen, noe som er viktig i et bygg der alle etasjene åpner seg mot atriet.

DETTE GJØR VI VED Å:

- ▶ **Styrke teppebyen.** Utform og plassér byggverk slik at bebyggelsen reflekterer den underliggende topografien, jf. Bergensk byskikk og byggehøyder, s. 9: «'Bebyggelsesteppe': Bebyggelsen kler landskapet som et teppe med varierende tykkelse. Høyere bebyggelse kan forsterke åsryggene. Daldragene må ikke plasseres, men ha en åpen bebyggelsesstruktur.»
- ▶ **Skape tett kontakt mellom bebyggelse og grønne byrom.** Skap visuell og funksjonell kontakt med sjø, vann, fjell og byens rekreasjonsområder. Vann, trær og vegetasjon skal integreres i gater og byrom, slik at bidrar til nye rekreasjonsmuligheter, bedre bynatur og biologisk mangfold.
- ▶ **Bruke sjøfronten.** Bearbeid sjølinjen der det gir muligheter for en mer tilgjengelig og attraktiv sjøfront, og en god utnyttelse av tomtens herlighetsverdier. Skap attraktiv arkitektur langs sjøfronten på en måte som styrker dens offentlige karakter, og ivareta visuell og romlig sammenheng med bakenforliggende bebyggelse. Respekter vannflater som en viktig bykvalitet ved å begrense omfang av utfylling i sjø.
- ▶ **Bygge i tett kontakt med terrenget.** Plassér nye bygg, byrom og veier i tett kontakt med eksisterende terreng. Velg egnede typologier ved etablering av større bygningsmasse i kupert terreng, som for eksempel oppdelte volumer plassert på ulike nivåer. Finn løsninger for parkering som unngår store terrenginngrep og som i størst mulig grad ivaretar den opprinnelige topografien.
- ▶ **Utnytte det bergenske klimaet.** Bygg bygninger som eldes med verdighet og står seg i regnværet. Velg materialer og detaljløsninger som tåler vestlandsklimaet og tidens tann.

§

KPA 2018 § 8
Arkitektur og byform

- ▶ 8.2.2. Sammenhengende blågrønne strukturer, allmenninger, byrom og offentlig tilgang til sjø og vassdrag skal være de overordnede prinsippene for bystrukturen.
- ▶ 8.2.4. Utforming av byrom og bygninger skal ivareta sammenhengen mellom omkringliggende landskap, stedets historiske strukturer og kulturminner.
- ▶ 8.2.8. Byrom og grønstruktur skal planlegges for allsidig aktivitet, med grønne kvaliteter og bruk av vann.
- ▶ 8.2.9. Nye byggetiltak skal ha god terrengtilpasning med minst mulig bruk av store skjæringer, fyllinger og murer.

KPA 2018 § 26
Sentrumskjerne og byfortettingssone

- ▶ 26.1.3. Nettverket av byrom og grønstruktur skal være variert og sammenhengende, og utformes med vegetasjon og vann som grunnlag for rekreasjon og aktivitet.



◀ 9| SELEGREND BORETTSLAG | HESTHAUGEN, BERGEN

Dette boligområdet er et av de første prosjektene for alternativ boligbygging i Bergen. Rekkehusene er plassert i tett kontakt med terrenget i en vestlandsk klyngetuntradisjon, og ligger rundt et gammelt gårdstun som gir identitet og tidsdybde til boligområdet. Bebyggelsen er utformet slik at taklandskapet reflekterer den underliggende topografien, og dermed former et bebyggelsesteppesom følger terrenget. Bygningene er sammensatt på en måte som både danner intime smau og definerer felles grønne uterom. Dette danner et bomiljø i nær kontakt med trær og vegetasjon.

23

▶ 10| SKANSEDDAMMEN | SKANSEN, BERGEN

Skansedammen skaper et byrom og en møteplass med utsyn til de store landskapstrekkene i byen rundt. Byrommet gir nye rekreasjonsmuligheter for bydelen både sommer og vinter, der vannspeilet brukes både som skøyteis og til vannlek.



▶ 11| SANDSLIÅSEN 55 | SANDSLI, BERGEN

Boligprosjektet Sandslia 55 innpasser et større byggeprosjekt i kupert vestlandsnatur med en krevende topografi. Teglmaterialet i fasadene er trukket helt ned mot bakken på alle sider, noe som bidrar til en tett kontakt med terrenget. Grøntdragene er tatt inn mellom bygningene, og sikrer tilpasningen til landskapsformene rundt. Parkeringsanleggene er skjult under bakken uten at dette har lagt begrensede føringer for arkitekturen, siden de ikke ligger direkte under bebyggelsen. Gangstier på påler gir minimale inngrep i det naturlige landskapet, og fører til lekearealer i skogen.

▶ 12| MØLLENDAL ALLMENNING | MØLLENDAL, BERGEN

Møllendal allmenning danner et nytt sentrum i bydelen i tett kontakt med sjøfronten. Allmenningen skaper en ny arena for fellesskap i en bydel i sterk utvikling, samtidig som det nye badanlegget har gitt en ny destinasjon for hele byen. Byrommet er en allsidig møteplass som utnytter beliggenheten i vannkanten, og fremstår som et attraktivt område for folk i alle aldre.



04

NY ARKITEKTUR SKAL BIDRA TIL

BYMILJØER MED EGENART

PRINSIPP FOR
UTFORMING

Bygg videre på stedets unike kvaliteter og kulturminneverdier, og utform identitetsskapende bygg og byrom

24

DETTE GJØR VI VED Å:

- ▶ **Skape unike bydeler.** Utform byrom og bebyggelse med utgangspunkt i bydelens arkitektoniske egenart. Bidra til å utvikle bydels- og lokalsentre med sterk identitet som understøtter senterets rolle og funksjon i byens nettverk. Velge egnede bygningstypologier i de enkelte bydelene som tar hensyn til de store landskapstrekkene.
- ▶ **Utforme gater og byrom med særpreg.** Utform byggenes fasade slik at de bidrar til byrom og gater med ulik og særegen karakter. Bruk virkemidler som vann, vegetasjon, kunst og belysning for å gi allmenninger og byrom en unik og gjenkjennelig karakter.
- ▶ **Utform bebyggelsen i en skala som er tilpasset omgivelsene i høyde og volum.** Utform byggets toppetasje slik at den inngår som en naturlig del av byens taklandskap. Velg et moderne formspråk der fasadeuttrykk, materialitet og detaljer er i godt samspill med omgivelsene.
- ▶ **Bruke kulturminner aktivt som historiefortellende og identitetsskapende elementer i bydelen.** Gi historiske bygninger innhold og funksjon som gjør at de får en viktig rolle i det lokale bylivet. Integrer bruk av kunst i bygg og byrom for å gi identitet og særpreg i det lokale bymiljøet.

§

KPA 2018 § 8

Arkitektur og byform

- ▶ 8.2.1. Nye tiltak skal fremme opplevelsen av stedets egenart og tilføre bymiljøet nye kvaliteter.
- ▶ 8.2.4. Utforming av byrom og bygninger skal ivareta sammenhengen mellom omkringliggende landskap, stedets historiske strukturer og kulturminner.

KPA 2018 § 12

Kulturminner og kulturmiljø

- ▶ I tette trehusmiljøer og andre verneverdige historiske kulturmiljøer skal bygningene beholde sitt sæpreg og estetiske kvaliteter i fasader, detaljer og hovedform.
- ▶ Kulturminner, verneverdig historisk kulturmiljø og kulturlandskap skal brukes for å videreutvikle bergensk byggeskikk med kvalitet og særpreg. Det skal innhentes kulturminnefaglig vurdering fra kommunens faginstans.



◀ 13| NØSTEGATEN 65A | NØSTET, BERGEN

Dette infillprosjektet ligger i et av Bergens historiske trehusområder som er regulert til spesialområde bevaring. Prosjektet består både av rehabilitering av eksisterende bygninger og nybygg i prefabrickerte massivtrelementer. Nybygget er tilpasset omgivelsene når det gjelder høyde og volum, men er utformet i et moderne formspråk, som en nytolkning av den bergenske trehustradisjonen.

25

14| SANDVIKEN SJØFRONT | SANDVIKEN, BERGEN ▶

Boligprosjektet Sandviken sjøfront er utformet med en bebyggelse som i skala og typologi er tilpasset bydelen. De lange bygningskroppene danner vegger som viderefører den lineære bebyggelsesstrukturen i bydelen, og åpningen mellom dem skaper fine utsyn mot sjøen og tilbake til Sandviken. Saltakene er en referanse til den historiske bebyggelsen, og bidrar med sine gesimser til en menneskelig skala. Det er valgt et moderne formspråk der fasadeuttrykk, materialitet og detaljer er i godt samspill med omgivelsene.



◀ 15| PAPIRBREDDEN | DRAMMEN

Papirbredden er en kunnskapspark og universitetscampus som ligger på det gamle fabrikkområdet til Union papirfabrikk. Prosjektet bruker de industrielle kulturminnene som identitetsskapende elementer. Det gamle fyrhuset er bruksendret til kontorlokaler, og i de nedlagte papirhallene er kulturhuset Union Scene et senter for det lokale kulturlivet. Ved å gjøre bruk av de eksisterende bygningenes karakter, er prosjektet er med å skape en unik bydel med særpreget.

16| HÅSTEINARPARKEN | LAKSEVÅG, BERGEN ▶

Åpningen av bekken mellom Melkeplassen og Kirkebukten bidrar til å utvikle og revitalisere dette offentlige området som en bydelspark på Laksevåg. Bruken av vann og historiefortellende elementer, der vaskesteinene i det opprinnelige elveløpet er gravd opp og gjenskapt i samme område, bidrar til å gi identitet og særpreget i det lokale bymiljøet.



Utform bebyggelse slik at den stimulerer til aktiv bruk av gater og byrom, og øker opplevelseskvaliteten for fotgjengere

DETTE GJØR VI VED Å:

- ▶ **Bygge opp under en aktiv bruk av publikumsrettede arealer.** Lokaliser publikumsrettede funksjoner på synlige steder, mot offentlige byrom, hjørner eller krysningspunkt, og skap maksimal kontakt mellom ute og inne. Bygg fleksible næringslokaler som tilrettelegger for ulike typer kultur og næring.
- ▶ **Lage gode gatesnitt.** Tilpass byggehøyden på en måte som gir gatesnitt med en menneskelig skala og god kontakt mellom bygninger og utearealer. Ved byggehøyde som overstiger fire etasjer bør man forsøke å minske høydevirkningen sett fra gateplan, for eksempel ved gesims- og takutforming eller tilbaketrukke øvre etasjer.
- ▶ **Prioritere variasjon og kvalitet i fasader.** Skap variasjon i lange fasader ved sprang i byggeliv, samt utforming av gesims- og fasader som bidrar til fotgjengernes opplevelse. Bruk materialer som tåler byens bruk og har varige kvaliteter. Utform fasader med høy materialkvalitet, og med dybde og detaljer som tar lyset på en spennende måte. Tilpass antall arkitektoniske virkemidler til bygningsvolumets størrelse og utstrekning, og i tråd med et helhetlig arkitektonisk konsept.
- ▶ **Utvide omsorg for utformingen av byggets første etasje.** Legg innganger og tilkomst mot gaten, slik at mennesker kan møtes og byliv kan oppstå. Unngå tette fasader og reflekterende eller sotet glass, spesielt mot offentlige gater og byrom.
- ▶ **Ha fokus på kantsoner.** Utform kantsonene mellom privat bolig og uterom slik at bolig og byliv kan berike hverandre. Tilrettelegg for kontakt mellom folk, samtidig som det utformes gode overganger mellom de offentlige, halvprivate og private soner. Utarbeid presise snitt som viser hvordan bygget møter bakken og hvordan overgangen mellom disse sonene skal løses.
- ▶ **Tilrettelegge for temporære byrom og midlertidige aktiviteter.** Bruk midlertidige aktiviteter som et strategisk verktøy for å involvere beboere, aktivisere byrom og skape eierskap og stedstilhørighet tidlig i utviklingsprosessen. Bruk kunst og kunstneriske prosesser til å undersøke hvordan byrom kan aktiviseres og programmeres.

§

KPA 2018 § 8
Arkitektur og byform

- ▶ 8.2.3. Ny byutvikling skal planlegges i en menneskelig skala, med et finmasket byromsforløp der menneskets opplevelse fra gateplan gir premisser for bygningsutformingen.
- ▶ 8.2.5. Bergen skal utvikles som en gåby, med gode lokalsentre, offentlige møtesteder, og mest mulig av hverdagens behov innenfor gang-/sykkelavstand fra boligen. Det skal sikres sammenhengende og attraktive gang- og sykkelforbindelser.

KPA 2018 § 26.2
Sone 1 Sentrumskerne

- ▶ Virksomhetene skal ha inngang direkte fra gaten. Bebyggelsen skal utformes med variert arkitektonisk uttrykk.



◀ 17| SLUSEHOLMEN | KØBENHAVN, DANMARK

Bydelen Sluseholmen består av åtte boligøyer, der større og mindre byhus danner sammenhengende kvartaler. Her er det lagt opp til et vitalt byliv, der atmosfæren veksler mellom intime kanalmiljøer, og større områder med åpent utsyn til havneområdene rundt. Mange steder ligger husene helt nede mot kanalen, og broer, brygger og vanntrapper gir mulighet for å komme tett på vannflaten. Bebyggelsen er variert, med korte fasadelengder med små sprang i byggeliv, gesimser og fasadeutforming som bidrar til en opplevelse i en lesbar, menneskelig skala. Midt i kvartalene er det planlagt grønne oaser med fellesarealer, som også skaper avskjermede møteplasser.

27

18| GREEN HOUSE D36 | OSLO

▶ Dette bygget ligger i et grøntdrag i Oslo, og idéen har vært å gi det grønne tilbake til byen, både symbolsk og bokstavelig. Boligprosjektet viser omsorg for utformingen av første etasje, og bidrar til en aktiv gate ved å lokalisere næringslokaler i hjørnet av første etasje. Den øvrige delen av etasjen inneholder leiligheter med forhager, og er et eksempel på hvordan overgangen mellom private og offentlige soner kan løses i en bysituasjon når det ikke er næring i hele første etasje.



◀ 19| DAMSGÅRDSSUNDET HAVNEPROMENADE | DAMSGÅRD, BERGEN

Området ble utviklet med klare ambisjoner for kvalitet i det offentlige rom. Den finmaskede byromsstrukturen skaper god kontakt mellom gater, allmenninger og strandpromenader. Den gjennomgående materialpaletten og fokuset på de gåendes opplevelser på strandpromenaden, gir en helhetlig karakter og kvalitet til bylivet.

20| MØREGATEN | SOLHEIM, BERGEN

▶ Ny-Krohnborg skole er formet for å være en viktig møteplass for barn og unge, og fungerer som et samlingspunkt for hele bydelen. Gaten bak skolen er omformet fra en gjennomfartsvei til lekeareal for barnehagen, og som fungerer som lekeplass for resten av bydelen utenom skoletid. Det er bevart gode kvaliteter i det eksisterende bygget, som steinmurer, skifertak og smijernsdetaljer, som er detaljer som tilfører opplevelsriksom til stedet.



06

NY ARKITEKTUR SKAL BIDRA TIL

SOSIALT BÆREKRAFTIGE NABOLAG

PRINSIPP FOR
UTFORMING

Skap bygg og byrom som gir alle mulighet til å være aktive deltakere i felleskapet, og som stimulerer til sambruk

28

DETTE GJØR VI VED Å:

- ▶ **Tilrettelegge for likeverdighet.** Skap by- og bomiljøer der universell utforming, tilgjengelighet og helsefremmende løsninger ivaretar likeverdig bruk for alle alders- og brukergrupper.
- ▶ **Skape møteplasser.** Organiser boligområder på en måte som skaper ulike arenaer for fellesskap og interaksjon, med mange naturlige møteplasser i hverdagen. Vis omsorg for utformingen av boligens inngang, med rom for møteplass ute eller inne. Plasser fellesrom og felles uteoppholdsarealer i tett tilknytning til hverandre, fortrinnsvis i byggets første etasje.
- ▶ **Fremme alternative boformer** der sambruk av arealer skaper nye arenaer for samhandling, fellesskap og tilhørighet.
- ▶ **Varierte boligtyper.** Sett sammen varierte boligtyper der boligstørrelse og planløsning kan tilpasses ulike alders- og brukergruppers behov og livssituasjon. Utvikle nye og varierte boligtyper som gjør det lett og attraktivt for barnefamilier å bosette seg i den tette byen. Tilrettelegg for lett og trygg tilgang til grøntområder som gir kvalitet til alle aldre.
- ▶ **Bruk offentlige programmer** som skoler, barnehager og idretts-haller til å la disse bygningene spille en aktiv rolle som møteplass i nabolaget.

§

KPA 2018

§ 9 Bolig og boligkvalitet

- ▶ Familieboliger: Det skal legges spesiell vekt på tilrettelegging for familieboliger i byfortettingssoner, ytre fortettingssoner og i levekårssoner med høy barneutflytting.

KPA 2018 §26.3

Sone 2 Byfortettingssone

- ▶ Retningslinje til 26.3.4: Boligbebyggelsen bør variere fra rekkehus til blokker. For boliger skal det vurderes kantsone eller forhage som overgang mellom fasaden og gaten. Fleksible boliger og mulighet for deling av funksjoner skal inngå i vurderingen.

§ 26 Sentrumskerne og byfortettingssone

- ▶ 26.1.6 Det skal tilrettelegges for et variert og mangfoldig bygningsmiljø, med særlig vekt på variasjon i boligtilbudet.



◀ 21 | FØRSTEHJEMSBOLIGER | OSLO

Idéen bak dette boligprosjektet er å legge til rette for et aktivt og sosialt uterom, ved at alle boenhetene har innganger til et stort, felles hageanlegg. Ved adkomsten er det bygget et verksted for sykkelreparasjon og andre aktiviteter som også inviterer andre inn i felleskapet. I det opprinnelige hovedhuset er det etablert fellesarealer i første etasje.

22 | NYE NY-KRONHBORG SKOLE | SOLHEIM, BERGEN ▶

Nye Ny-Krohnborg skole har blitt et samlingspunkt for hele bydelen. Kantinen på skolen ligger i tett tilknytning til skoleplassen og er et naturlig samlingspunkt for både elever og ansatte i hverdagen. Skolen som institusjon i nærmiljøet ivaretar likeverdig bruk for alle alders- og brukergrupper gjennom god tilgjengelighet og helsefremmende aktivitetsarenaer, som den nye flerbrukshallen.



◀ 23 | SLIPPEN | MARINEHOLMEN, BERGEN

Dette prosjektet har skapt en ny møteplass i bydelen ved etableringen av en ny sandstrand der slippen på det gamle skipsverftet opprinnelig lå. Bystranden har blitt et attraktivt samlingspunkt i nabolaget og bidrar til å knytte sammen det historiske bygningsmiljøet på Møhlenpris med næringsparken på Marineholmen. Beliggenheten ved gangbroen Småpudden gjør at stranden er tilgjengelig for langt flere enn bydelens beboere.

24 | VINDMØLLEBAKKEN | STAVANGER ▶

Dette boligprosjektet i Stavanger skaper møteplasser gjennom sin organisering etter modellen «Gaining by sharing». Som tillegg til private boareal deler beboerne fellesfunksjoner som bibliotek, atrium, felleskjøkken, verksteder, takterrasser og gjestehybel. I bunn av modellen ligger et krav om bærekraft i alle aspekter av det å bo: miljømessig, sosialt, økonomisk og arkitektonisk. Prosjektet fremmer alternative boformer ved å åpne for et mangfold av sosiale og fysiske løsninger, hvor det å dele og det å bo sammen med mennesker i ulik alder og livssituasjon oppleves som en gevinst.



PRINSIPP FOR
UTFORMING

Velg innovative og helhetlige energi- og klimaløsninger som gir høy arkitektonisk og miljømessig kvalitet

DETTE GJØR VI VED Å:

- ▶ **Planlegge områder med tydelige og ambisiøse strategier for å minimere energi- og ressursbruk.** Planlegg funksjonsblandede byområder slik at transport- og energibehovet reduseres. Utvikle helhetlige energikonsept for nye byområder med nullutslippsmål. Fremme muligheten for egenprodusert energi og energiløsninger som gir merverdi for bebyggelsen i området rundt. Det oppfordres til å oppnå best mulig miljøklassifisering, f.eks. BREEAM eller lignende. Prioriter myke trafikanter ved å gjøre det å gå og sykle til et naturlig og enkelt valg i hverdagen.
- ▶ **Benytte integrerte energidesign- og klimatiltak.** Utform bygninger slik at energikonseptet samsvarer med det romlige og arkitektoniske konseptet. Maksimer utnyttelsen av dagslys for å redusere energibruk. Utnytt fasade og takflate til klima- og energitiltak – for eksempel grønne tak eller solceller.
- ▶ **Bruke miljøvennlige materialer som gir et godt inn klima.** Det oppfordres til bruk av tre og naturlig ventilasjon.
- ▶ **Prioritere gjenbruk av eksisterende bygg og materialer.** Bruk lokale ressurser, og etterstrebe lav ressursbruk knyttet til materialer, samtidig som man oppnår gode arkitektoniske løsninger. Det anbefales å gjøres livssyklusvurderinger av byggematerialene og til å se på mulighetene for gjenbruk av materialer og bruk av kortreiste materialer.

§

KPA 2018

§ 18 Energi og klima

Retningslinjer: Bergen kommune skal utvikles som et klimasmart og klimanøytralt samfunn. Utslippsreduksjoner skal tilstrebes innenfor alle sektorer. Nye tiltak skal ha lavt energibehov.

- ▶ 18.2 Nullutslippsløsninger skal vurderes utenfor konsesjonsområde for fjernvarme, og i prosjekter som fritas for tilkynningsplikt.
- ▶ 18.3 I reguleringsplaner for bebyggelse skal det, tilpasset tiltakets omfang, redegjøres for:
 - tiltak for å minimere energibruk
 - tiltak for å minimere klimagassutslipp
 - valg av energiløsninger og byggematerialer



◀ 25| VAUBAN-KVARTERET | FREIBURG, TYSKLAND

Området Vauban i Freiburg er et godt eksempel på helhetlig planlegging av en grønn bydel. De fleste boligene har passivhus-standard og enkelte boligfelt produserer mer energi enn de bruker. Byens varme leveres av et kraftverk som også er knyttet sammen med solcelleinstallasjoner. Siden Vauban er et distrikt med tett bebyggelse, var det spesielt viktig å inkludere grønne områder i planleggingen. Dette gjorde at de fleste av de eksisterende trærne ble bevart og ny vegetasjon ble lagt til. Innbyggerne spilte en nøkkelrolle i å planlegge de fem grønne områdene. Den høye livskvaliteten som distriktet tilbyr, kan også tilskrives de grønne takene, samt naturreservatet i naboområdet.

31

26| ULSMÅG SKOLE | MIDTTUN, BERGEN ▶

Ulsmåg skole er et prosjekt der fokus på energi- og ressursbruk er det grunnleggende prinsippet. Skolen består av 90% trematerialer, og bidrar til reduksjon av CO2. I konstruksjonen er det brukt massivtre og synlige limtrebjelker, som bidrar til en varm og naturlig atmosfære. Denne bruken av tre i konstruksjon og overflater gir et godt inneklima og et robust og varig inntrykk. En bevisst modellering av byggets volum har gitt gode dagslysforhold ved hjelp av overlys over gangarealene. Utvendig bidrar sedumtakene til at skolen fremstår som integrert i naturen.



◀ 27| RESSOURCERÆKKERNE | ØRESTAD, DANMARK

Ressourcerækkerne er et prosjekt basert på upcycling og sirkulær økonomi, der gamle teglvegger er skåret ut og rehabilitert, før de er sammensatt til nye fasadeelementer, som tilfredsstillers dagens byggetekniske krav. Slik har man forlenget levetiden til byggematerialene og bidratt til å holde karbonavtrykket til nybygget nede, samtidig som det gir en estetisk kvalitet med historiske referanser og en særegen karakter.

28| LÆRERNES HUS (SMYKESKRINET) | OSLO ▶

Lærernes hus er et konferansesenter, der et ambisiøst lavenergikonsept er integrert i det arkitektoniske konseptet. Bak glassfasaden ligger en betongkonstruksjon i form av en hovedtrapp, som passivt magasinerer opp solvarmen. Slik har man maksimalt utnyttelsen av dagslyset samtidig som energibruken er redusert. Huset er gjennomlyst i hele tomtens dybde og i alle etasjer, og utsmykningen av hovedfasaden fungerer også som solavskjerming.



DETTE GJØR VI VED Å:

- ▶ **Bygge fleksible bygg.** Utvikle fleksible bygg som kan utvikles og transformeres i løpet av byggets levetid. Dette kan gjøres for eksempel ved å velge en netto takhøyde på minimum 2,7 meter og hensiktsmessig plassering av heissjakter, ved utforming av første etasje slik at den kan brukes både til bolig og som mindre, publikumsrettede lokaler eller forutsigbare bærekonstruksjoner med innbyrdes avstand som gir mer generelle rom.
- ▶ **Lage fleksible boliger.** Utvikle fleksible boligplanløsninger. Bygg boliger som lett kan tilpasses ulike livssituasjoner enten ved at lettvegger kan settes opp eller fjernes, eller at generelle rom kan brukes til flere ulike funksjoner.
- ▶ **Utforme fleksible parkeringsanlegg.** Planlegg parkeringsarealer med en takhøyde og struktur som gjør det mulig å transformere anlegget til andre funksjoner i fremtiden.
- ▶ **Tilpasse seg et klima i endring gjennom å styrke blågrønne løsninger.** Tilrettelegg for biologisk mangfold, grønne omgivelser og god luftkvalitet ved å velge en robust, åpen overvannshåndtering, grønne tak eller vegger, urban dyrking, vegetasjon og trær i byrommene.
- ▶ **Støtte opp om sambruk og optimalisering av arealbruk.** Fremme arkitektoniske løsninger som skaper muligheter for å optimalisere bruk av for eksempel skoler, barnehager, kultur- og idrettsanlegg. Tilrettelegg for at areal kan brukes av flest mulig ulike brukere, og gjennom døgnet, ved for eksempel å muliggjøre sambruk av plass og funksjoner, eller at bygget kan tilpasses nye funksjoner og behov over tid.

§

KPA 2018 §26.3

Sone 2 Byfortettingssone

- ▶ Retningslinje til 26.3.4: Boligbebyggelsen bør variere fra rekkehus til blokker. For boliger skal det vurderes kantsone eller forhage som overgang mellom fasaden og gaten. Fleksible boliger og mulighet for deling av funksjoner skal inngå i vurderingen.

KPA 2018

§ 10 Blågrønne strukturer

- ▶ 10.2 Sammenhengende blågrønne strukturer skal ivaretas og sikres i alle plan- og byggesaker. Sammenhenger skal vurderes etablert og styrket der strukturen er usammenhengende, og nødvendig areal til dette skal sikres.



◀ 29| AMAGER FÆLLED SKOLE | KØBENHAVN, DANMARK

Utearealet på Amager Fælled skole er tilrettelagt slik at det kan brukes som offentlig park, og muliggjør gjennom dagen et sambruk av plass og funksjoner for både skolen og bydelen rundt. Skolegården er utformet som en bypark med sportsaktiviteter i utkantene og en skog i midten. Den består av forskjellige plantevegger av varierende høyde, som på en samme tid skjermer og åpner, og gjør skolen til et gjenkjennelig sted med en særegen identitet.

30| TILA BOLIGER | HELSINKI, FINLAND ▶

Dette prosjektet er basert på råhuskonseptet. Dette gir beboerne et boareal som er utstyrt kun med et absolutt minimum, noe som gjør det mulig å tilpasse boligen etter kjøperens behov og ønsker. Prosjektet ble realisert i to faser, der råbygget først ble utviklet og bygget av utvikleren, før beboerne kunne bygge sine hjem som selvbyggerprosjekter.



◀ 31| KONDITAGET LÜDERS | KØBENHAVN, DANMARK

Konditaget Lüdgers i bydelen Nordhavn i København er et parkeringsanlegg som inneholder flere funksjoner, og som er en hybrid bygningstype mellom parkeringshus og lekeplass. Fremfor å skjule parkeringsstrukturen, har man introdusert en ny skala med et system av plantekasser plassert i en regelmessig rytme på fasaden. To offentlige trapper fører til taket, der det er etablert offentlig lekeplass. Parkeringshuset viser hvordan et anlegg bygget for én funksjon kan optimaliseres slik at det også får en merverdi for andre brukere.

32| HAMMARBY SJØSTAD | STOCKHOLM, SVERIGE ▶

Stockholm kommune planla Hammarby Sjøstad som et byøkologisk distrikt, der flere infrastrukturelementer skulle være integrert i planleggingen fra begynnelsen, både når det gjelder mobilitet og teknisk og blågrønn infrastruktur.



VEDLEGG

8.1 ARKITEKTUR- OG BYFORMING

- 8.1.1 Gjeldende arkitektur- og byformingspolitikk skal være premissgiver for planlegging og den arkitektoniske utformingen, av alle nye tiltak.

8.2 GENERELLE KRAV

- 8.2.1 Nye tiltak skal fremme opplevelsen av stedets egenart og tilføre bymiljøet nye kvaliteter.
- 8.2.2 Sammenhengende blågrønne strukturer, allmenninger, byrom og offentlig tilgang til sjø og vassdrag skal være de overordnede prinsippene for bystrukturen.
- 8.2.3 Ny byutvikling skal planlegges i en menneskelig skala, med et finmasket byromsforløp der menneskets opplevelse fra gateplan gir premisser for bygningsutformingen.
- 8.2.4 Utforming av byrom og bygninger skal ivareta sammenheng med omkringliggende landskap, stedets historiske strukturer og kulturminner.
- 8.2.5 Bergen skal utvikles som en gåby, med gode lokalsentre, offentlige møtesteder, og mest mulig av hverdagens behov innenfor gang-/sykkelavstand fra boligen. Det skal sikres sammenhengende og attraktive gang- og sykkelforbindelser.
- 8.2.6 Det skal sikres kvalitet i arkitektur og byromsutforming. Det skal legges vekt på nytenking og innovasjon for bygninger og byrom med viktige allmenne funksjoner.
- 8.2.7 Nye tiltak skal tilrettelegge for variasjon i det arkitektoniske uttrykket, innenfor rammen av en tydelig helhetskarakter.
- 8.2.8 Byrom og grønstruktur skal planlegges for allsidig aktivitet, med grønne kvaliteter og bruk av vann.
- 8.2.9 Nye byggetiltak skal ha god terrengtilpasning med minst mulig bruk av store skjæringer, fyllinger og murer.

8.3 STEDSANALYSE

- 8.3.1 Det skal utarbeides en innledende stedsanalyse før oppstartsmøte for reguleringsplaner i sone 1-3, og for tiltak som søkes unntatt fra plankrav i henhold til § 3.3.1.

Utdrag fra planbestemmelser og beskrivelse, KPA 2018–2030:**MÅLSETTING**

Bergensk byskikk skal ligge til grunn for ny byutvikling.

Det betyr en tett by der naturlandskap, kulturhistorie og allmenninger gir grunnlag for en finmasket byromstruktur med kvalitet og identitet.

STEDETS EGENART**Retningslinjer til pkt. 8.2.1:**

I vurderingen av det enkelte «stedets egenart» skal følgende forhold vurderes:

- * Viktige landskapselementer
- * Historiske særtrekk, som ferdselsårer, møteplasser, allmenne bygninger
- * Romlige sammenhenger – Eksisterende bygningsstruktur og bygningsform
- * Kulturminner – Funksjoner eller målpunkt som er viktige for stedet (møteplasser, idrettsanlegg, kulturtilbud).

STEDSANALYSE**fra planbeskrivelse, s. 18:**

Analysen skal sikre en sammenhengende byromsstruktur og gi premisser for hovedgrepet for nye byggetiltak

Analysen skal bestå av fem hovedtema som leder frem til en anbefaling med føringer for prosjektet:

- * Oversikt
- * Landskap og historie
- * Kommunikasjon og målpunkt
- * Bebyggelse
- * Bo- og bymiljøutfordringer

Se vedlegg «Veileder for innledende stedsanalyse».

KPA 2018–2030

DEFINISJONER OG ORDFORKLARING

Utvalg av relevante begreper for arkitekturstrategien hentet fra KPA 2018–2030 «Definisjon og ordforklaring – vedlegg 1».

AKTIV FASADE	Bygningsfasade som gjenspeiler virksomheten innenfor ved innsyn til lokalene gjennom vinduer. Det er krav om inngang direkte fra gaten.
BYSKIKK	Stedegen bykultur bygget på lokale kvaliteter og stedsaktiviteter.
GÅBY	En by som planlegges på fotgjengernes premisser. Jamfør kommuneplanens samfunnsdel (KPS).
BYROM	Uterom avgrenset av bygg- eller landskapselementer. Omfatter offentlig tilgjengelige smau, gater, allmenninger, plasser, torg, parker og strandsone.
BYROMSSTRUKTUR	Byromsstruktur, eller byromsnettverk, omfatter all utestruktur mellom bygningene som utgjør den offentlige tilgjengeligheten og aktiviteten i byen. Det omfatter infrastrukturen av gater, plasser, parker, blågrønne områder og gangforbindelser, som kobler sammen folks målpunkter i hverdagen.
FORTETTING	Fortetting er all form for økt utnyttelse innenfor eksisterende byggesone. Bevaring av eksisterende bebyggelse og tilpasning av ny bebyggelse på ledig areal inngår i dette.
HISTORISK - <i>byskikk</i> - <i>kulturmiljø</i> - <i>kvaliteter</i> - <i>områder</i> - <i>særtrekk</i>	<p>Eksisterende stående bebyggelse/byggverk (bygninger, anlegg, miljø) som er spor av fjern eller nær fortids sosiale, politiske, religiøse, økonomiske eller hverdagslige liv.</p> <p>Stedegen bykultur som bygger på lokale kvaliteter og stedsaktiviteter, slik som kulturminner, kulturmiljø og viktige historiske sammenhenger og identitetsbærende elementer.</p> <p>Kulturmiljøer er områder hvor kulturminner inngår som del av en større helhet eller sammenheng. Kulturmiljøer kan for eksempel være et byområde, en setergrend, et fiskevær eller et industriområde med fabrikker og boliger.</p> <p>Stedets særpreg kommer til uttrykk gjennom historiske sammenhenger og identitetsbærende elementer og karaktertrekk i områdene. Slik som historisk bebyggelse, spor, veifar, murer, historisk strandlinje, historiske byrom og parker, semiprivate og offentlige mellomrom, for- og bakhager, eiendoms- og bebyggelsesstruktur, som følger av den historiske bygningsstrukturens typologi.</p>

EKSEMPELLISTE

	TITTEL	ARKITEKT	STED	ÅR	FOTO
1	B001	Div. arkitekter.	Malmö	2001–2011	Bojana Lukac, Malmö Stadsbyggnadskontor
2	BARNE- OG UNGDOMSSJUKEHUSET	KHR Architects, Rambøll Norge, PKA Arkitekter. Landskapsarkitekt: Schønherr.	Bergen	2017	Jiri Havran
3	HØGSKULEN PÅ VESTLANDET	HLM arkitektur, Cubo arkitekter. Landskapsarkitekt: Asplan Viak.	Bergen	2014	Pål Hoff
4	UNIVERSITETSAULAEN	B+B arkitekter, Arkitektkontoret Schjelderup & Gram.	Bergen	2015	B+B arkitekter
5	SKANSEMYREN BARNEHAGE	HLM arkitektur. Landskapsarkitekt: Norconsult .	Bergen	2017	Pål Hoff
6	ENEBOLIG K + K	Kvalbein Korsøen arkitektur.	Bergen	2015	Eugeni Pons
7	BERGEN HOVEDBRANNSTASJON	Stein Halvorsen arkitekter. Landskapsarkitekt: Grindaker.	Bergen	2007	Kim Müller
8	NÆRINGSBYGG JONSVOLLSKVARTALET	Arkitektgruppen CUBUS, Brandsberg-Dahls arkitekter.	Bergen	2016	Øystein Klakegg
9	SELEGREND BORETTSLAG	Arkitektgruppen CUBUS.	Bergen	1976	Arkitektgruppen Cubus
10	SKANSEDAMMEN	Landskapsarkitekt: Multiconsult.	Bergen	2015	Christine Hvidsten, Bergen Kommune.
11	SANDSLJÅSEN 55	Arkitektkontoret Kari Nissen Brodtkorb / MER arkitektur.	Bergen	2016	Per Ole Jøsok
12	MØLLENDAL ALLMENNING	TAG arkitekter.	Bergen	2018	Christine Hvidsten, Bergen Kommune
13	NØSTEGATEN 65A	OPAFORM arkitekter.	Bergen	2018	Christine Hvidsten, Bergen Kommune
14	SANDVIKEN SJØFRONT	Rambøll arkitekter. Landskapsarkitekt: Smedsvig Landskapsarkitekter.	Bergen	2014	Hundven-Clements Photography
15	PAPIRBREDDEN	LPO arkitekter.	Drammen	2006–2015	Hilde Lillejord, LPO arkitekter
16	HÅSTEINARPARKEN	Norconsult.	Bergen	2012	Elisabeth Sørheim, Bergen Kommune

	TITTEL	ARKITEKT	STED	ÅR	FOTO
17	SLUSEHOLMEN	Arkitema architects, Sjoerd Soeters. Landskapsarkitekt: Arkitema Urban Design	København	2008	Niels Nygaard
18	D36, GREEN HOUSE	Element Arkitekter	Oslo	2013	Finn Ståle Felberg
19	DAMSGÅRDSSUNDET HAVNEPROMENADE	Landskap design, Smedsvig landskapsarkitekter	Bergen	2002	Smedsvig landskapsarkitekter
20	MØREGATEN	Arkitektgruppen CUBUS	Bergen	2012	Hundven-Clements Photography
21	FØRSTEHJEMSBOLIGER «GOD MORGEN, ALNA»	Haugen/Zohar arkitekter. Landskapsarkitekt: Dronninga landskap.	Oslo	2017	Haugen/Zohar Arkitekter
22	NYE NY-KROHNBORG SKOLE	Arkitektgruppen CUBUS	Bergen	2012	Hundven-Clements Photography
23	SLIPPEN	Smedsvig landskapsarkitekter	Bergen	2018	Christine Hvidsten, Bergen Kommune
24	VINDMØLLEBAKKEN	Helen & Hard	Stavanger	2019	Minna Soujoki
25	VAUBAN KVARTER	Div. arkitekter	Freiburg	2001	City of Freiburg Im Breisgau
26	ULSMÅG SKOLE	Ola Roald AS arkitektur	Bergen	2015	Eva Rosa H. Roald
27	RESSOURCER,ÆKKERNE	Lendager group	Ørestad	2015–2019	Lendager Group
28	LÆRERNES HUS (SMYKESKRINET)	Element Arkitekter. Kunstner: jorunn Sannes.	Oslo	2009	Hans Petter Smeby
29	AMAGER FÆLLED SKOLE	Thing Brandt Landskab	København	2015	Peter Sørensen
30	TILA BOLIGER	Talli Architecture and Design	Helsinki	2011	Stefan Bremer
31	KONDITAGET LÜDERS	JAJA architects	København	2016	Rasmus Hjortshøj
32	HAMMARBY SJØSTAD	Div. arkitekter	Stockholm		Lennart Johansson, Stockholms Stadsbyggnadskontor



BERGEN
KOMMUNE

RÅDET FOR BYARKITEKTUR - OSLO KOMMUNE

Oslo, 31.01.2020.

Rådets arbeid med evaluering av kvalitet og diskusjon av kvalitetsbegrepet (2015-2019).

I rådets arbeid med å evaluere planlagte og bygde prosjekter har man hatt et ønske om å jobbe systematisk med kvalitetsbegrepet for å kunne gi konstruktive og konsistente råd i rådsperioden.

Rådet er allikevel innforstått med at kvalitet i arkitektur ikke alltid er målbart og er et begrep som vanskelig lar seg definere. Hva som er «godt» og som tilfredsstillende for brukeren og samfunnet er kontinuerlig i endring, kulturelt betinget, sammensatt, verdiladet og subjektivt. Det finnes med andre ord ingen fasitsvar. Rådet har allikevel forsøkt å konkretisere kvalitetsbegrepet slik vi har tolket og jobbet med det i vår 4-årige rådsperiode. Vi håper med dette skrevet å inspirere alle involverte i fremtidige rådsperioder å gjøre det samme for å holde denne viktige diskusjonen levende.

Det er ofte enklere å peke hva som er godt og dårlig når vi har konkrete prosjekter foran oss, men finnes det noen prinsipielle og overordnede kvaliteter som kan hjelpe oss på vei i dette til tider subjektive og komplekse landskapet? Hva er det som oppleves mer bærekraftig, autentisk, funksjonelt, visjonært, vakkert, smart, ærlig eller varig enn andre prosjekter? Er det det som er kvalitet? Eller er det et prosjekt som er tiltenkt noe mer enn en hensikt utover seg selv eller økonomisk gevinst for utbygger? I diskusjonen om hva som er kvalitet har rådet hatt gleden av å bruke, studere og se til ulike modeller, tekster og referanser som f.eks:

«10 Kvalitetsprinsipper for bærekraftige bygg og områder», Bygg 21 og KMD, 2018.

(<https://byggalliansen.no/wp-content/uploads/2019/02/Bygg21s-kvalitetsprinsipper-for-bærekraftige-bygg-og-områder.pdf>)

«Bygga vackert - Att bygga med kvalitet och estetiska värden», Sveriges Arkitekter, 2019.

(<https://www.arkitekt.se/app/uploads/2017/02/Bygga-vackert.pdf>)

«Om kvalitet i arkitektur – några forskningsfarenheter», Johansson, Rönn og Werner, 2008.

“The RIBA Awards Judging criteria and process”, (<https://www.architecture.com/awards-and-competitions>)

«UK Architects Declare Climate & Biodiversity Emergency», (<https://www.architectsdeclare.com>).

Rådet har kommet frem til en liste over prinsipielle og overordnede kvaliteter som har fungert som et arbeidsverktøy for både plan-, bygg- og landskapsprosjekter. Bærekraft er et overordnet mål og nevnes først, mens de andre punktene følger ingen prioritering. Punktene skliir noe over i hverandre, men det er mindre viktig da det er uansett først i samspillet mellom faktorene at et prosjekt får høy kvalitet, intelligens og er tilfredsstillende for omgivelsene. De seks faktorene er:

- **Bærekraft:** har prosjektet en holistisk og tydelig ambisjon ift bærekraft?
Er det både miljømessig, sosialt og økonomisk bærekraftig?
- **Merverdi:** tilfører prosjektet noe utover det som er nødvendig eller forventet?
gir det mer enn det tar?
- **Hensyn:** i hvilken grad respekterer og responderer prosjektet til omgivelsene?
- **Idérikdom:** er prosjektet gjennomtenkt og tuftet på idéer og ikke bare løsninger?
Er det konsistent, innovativt, originalt og fornyer det faget/bransjen?
- **Estetikk:** Stimulerer og engasjerer prosjektet rent visuelt – inne som ute?
Gir det rom for sanselighet og gode opplevelser ift. lys, farge, form, rom og detaljering?
- **Varihet:** har prosjektet lang levetid og vil det stå seg over tid?
Er det tidløst, funksjonelt, fleksibelt og motstandsdyktig?
- **Optimalisering:** er prosjektet smart ift. funksjon, material-, areal- og ressursbruk?
Oppnår man mye effekt ut av lite, har det høy yteevne og er det multifunksjonelt?

På vegne av Rådet, v/leder Ellen Hellsten.

Saksfremlegg

Byarkitekt og Råd for byarkitektur i Trondheim

Arkivsak 20/66375

Kommunedirektørens forslag til vedtak:

1. Formannskapet vedtar stillingsbeskrivelsen for stillingen som Byarkitekt og mandatet for Rådet for byarkitektur slik det fremgår av saken.
2. Rådet for byarkitektur skal ha en prøveperiode på 2 år.
3. I prøveperioden deltar de eksterne i rådet uten økonomisk kompensasjon det første året. Trondheim kommune gir deltakerne økonomisk kompensasjon for år to.
4. Hver av de eksterne deltakerne i rådet får i det andre år av prøveperioden dekket tapt arbeidsfortjeneste med 6 000 kroner per møte. Med 5 000 kroner i møteutgifter og 10 møter i året, blir finansieringsbehovet 350 000 kroner per år.

Saken gjelder

Formannskapet vedtok 12.1.2021 i [sak 297/20](#), å opprette en stilling som Byarkitekt og å etablere et Råd for byarkitektur. Formannskapet ba Kommunedirektøren om å «komme tilbake med en sak med forslag til stillingsbeskrivelse for byarkitekt, mandat for rådet, en finansieringsplan og forslag på medlemmer og varamedlemmer». Denne saken svarer ut bestillingen.

Formannskapets vedtak

Formannskapet vedtok følgende i sak 297/20:

1. *Formannskapet ønsker å sikre at estetiske hensyn og arkitektoniske kvaliteter blir bedre ivaretatt for bygninger, byrom og bymiljø ved å opprette en stilling som byarkitekt og et Råd for byarkitektur.*
2. *Rådet for byarkitektur skal rådggi i aktuelle saker og temaer av prinsipiell eller overordnet karakter som angår byens form og utseende. Rådet skal være sekretariat for kommunens byggeskikkpris.*
3. *Rådet for byarkitektur kan ha inntil seks medlemmer som oppnevnes av formannskapet. NTNU, Trondhjems arkitektforening, Norske landskapsarkitekters forening, Håndverkerforeningen og Næringsforeningen inviteres til å foreslå representanter til rådet. Byantikvaren deltar i møtene i rådet. Rådet ledes av byarkitekten.*

4. Rådet bør finansieres ved at hver enkelt part i rådet dekker sine utgifter.
Formannskapet ber Kommunedirektøren gå i dialog med de aktuelle partene om dette. Kommunen stiller med møtelokaler, ledelse og drift av rådet. Ordningen skal fungere i en prøveperiode på 3 år og evalueres før den eventuelt blir videreført eller erstattet av en annen ordning.
5. Formannskapet ber Kommunedirektøren komme tilbake med en sak med forslag til stillingsbeskrivelse for byarkitekt, mandat for rådet, en finansieringsplan og forslag på medlemmer og varamedlemmer.

Dialog med eksterne parter i rådet

Kommunedirektøren har i etterkant av vedtaket hatt møter med de fem aktørene som er foreslått som medlemmer av Rådet for byarkitektur.

I dialogmøte med inviterte deltakere 12. januar 2021, og i skriftlige innspill i etterkant, er alle svært positive til opprettelsen av Byarkitekt og Råd for byarkitektur.

For å sikre kontinuitet og faglig kvalitet i Rådet for Byarkitektur, anbefales det å gi en godtgjørelse for deltakelse og møteforberedelser for faste medlemmer i Rådet.

NTNU sier at deres representant, som en del av NTNUs samfunnsoppdrag, kan stille uten godtgjørelse i en etableringsfase første år og med en øvre ramme på 10 årlige møter. Videre foreslår *NTNU* at slike verv tas opp innen rammene for universitetskommunesamarbeidet.

Håndverkerforeningen er positive til delvis å dekke honorar for egne medlemmer som stiller, men mener at kompensasjon for tapt arbeidsfortjeneste vil være en naturlig modell.

NiT, Næringsforeningen i Trondheimsregionen, har spilt inn at økonomisk kompensasjon er viktig for å sikre fast deltagelse fra private aktører.

NLA, Landskapsarkitektforeningen i Trøndelag, er kritiske til at deltakelse i Rådet baseres på dugnad. De mener at Rådets tyngde kan forringes ved at de dyktigste kandidatene ikke har mulighet til å stille når det er en såpass stor arbeidsmengde uten honorar. De mener at det er viktig at Råd for byarkitektur blir en uavhengig instans. Støtte fra fagforening, arbeidsgiver eller andre kan føre til at det stilles spørsmål om uavhengigheten til rådet.

TAF, Trondhjems Arkitektforening, mener at en ikke kan legge opp til at faglige vurderinger om byutvikling skal gjøres på dugnad. Dette er de sterkt kritiske til og fraråder Trondheim kommune å gå inn på dette. De anbefaler å hente inn erfaringstall fra Oslo og legge opp til en fornuftig kostpriskompensasjon til deltakere i rådet.

Råd for byarkitektur i Trondheim kommune

Mandat for rådet

Det opprettes et Råd for byarkitektur fra 1.1.2022 med følgende mandat:

- a) Rådet for byarkitektur skal rådgi og uttale seg om aktuelle saker og temaer av prinsipiell eller overordnet karakter som angår byens form og utseende
- b) Rådene bør, så langt det er faglig forsvarlig, være forankret i gjeldende byutviklingsstrategi.
- c) Rådet kan foreslå å ta opp andre temaer og saker etter eget initiativ.
- d) Hvert medlem av rådet, samt Byarkitekten, har én stemme.
- e) Rådets uttalelse følger en sak fram til politisk behandling. Dersom rådet ikke kommer fram til enighet, skal dette fremgå av uttalelsen.
- f) Rådet skal sammen med ordfører og byutviklingsdirektøren, være jury for kommunens byggeskikkpris. Sekretariatsfunksjonen skal ligge hos Byarkitekten.
- g) Rådets medlemmer kan ikke være med å gi råd i saker der de har egne interesser eller nære forbindelser til de som har særskilte interesser i saken. I slike tilfeller skal dette varsles Byarkitekten, som leder rådet, før møtet.
- h) Rådet skal ha en fri stemme.

Rådets oppgaver og organisering

Rådet opprettes for å kunne gi Trondheim kommune en større mulighet til å etterspørre faglige råd i store og krevende byutviklingssaker, og for å skape en større og bredere debatt om arkitektur. Medlemmene i rådet vil ha ulik fagbakgrunn og kan gi verdifulle innspill som vedlegges sakene til politisk behandling. Rådet skal behandle viktige plan- og utbyggingssaker der det bes om faglige innspill. Rådet kan ta opp byutviklingstema på eget initiativ.

Rådet for byarkitektur kan ha inntil seks medlemmer, der fem oppnevnes av formannskapet for en prøveperiode på 2 år. Ved behov for skifte av medlemmer innenfor perioden orienteres formannskapet, med mulighet for formannskapet til å komme med innsigelse. Dette gjelder ikke varamedlemmer. Byantikvaren kan delta i møtene og bistår i spørsmål om bevaringsinteresser, men uten stemmerett. Etter prøveperioden på to år skal ordningen evalueres før den eventuelt blir videreført. Evalueringen gjennomføres høsten 2023 av Rådet, to politikere og to fra Kommunedirektøren.

Rådet ledes av Byarkitekten og møtes ca 10 ganger pr år. Aktuelle saker det ønskes råd om, må sendes Rådets leder senest én uke før møtedato. Det må tydelig framgå hvilke problemstillinger som ønskes belyst, hvilken status saken har og hvilke muligheter som finnes for å påvirke plangrep og arkitektoniske løsninger.

Inviterte organisasjoner foreslår medlemmer til Rådet i en åpen prosess. Det er ønskelig at medlemmene sitter i to år, og at hovedmedlem og varamedlem er på valg hvert sitt år for å ivareta en overføringsverdi. Det anbefales at hovedmedlem og varamedlem forbereder saker til møter sammen. Varamedlemmer kan, for å få erfaring, møte med observasjonsstatus og uten talerett i møter der det ikke er behov for varamedlem.

Forslag på medlemmer og varamedlemmer i rådet for byarkitektur

Organisasjon	Medlem av Rådet	Varamedlem av Rådet
Trondheim kommune	Byarkitekten, leder av Rådet	Annen ansatt hos Kommunedirektøren
NTNU, fakultetet for arkitektur og design	Steffen Wellinger (2022-2023)	Fredrik Shetelig (2022-2023)
Trondhjems arkitektforening, TAF	Velges på generalforsamling i vår (2022-2023)	Velges på generalforsamling i vår (2022-2023)
Norske landskapsarkitekters forening avd. Trøndelag	Lisbeth Haug (2022-2023)	Jan Løvdal (2022-2023)
Håndverkerforeningen i Trondheim	Torgeir Rønning (2022-2023)	Robert Nielsen (2022-2023)
Næringsforeningen i Trondheimsregionen	Michelle Wright (2022-2023)	Svein Skibnes (2022-2023)

Byarkitekt**Stillingsbeskrivelse for byarkitekt**

Det utlyses en ny stilling som Byarkitekt i Trondheim kommune med følgende mandat:

- a) Utvikle Byarkitektens rolle.
- b) Være rådgiver for offentlige og private aktører i viktige byutviklingsaker.
- c) Tilrettelegge for engasjement og debatt rundt arkitektur og byutvikling.
- d) Bidra til å oppnå høy kvalitet i byutviklingen.
- e) Lede Rådet for byarkitektur.
- f) Sekretariat for byggeskikkprisen i samarbeid med Byplan- og Byggesakskontoret.
- g) Byarkitekten skal ha en fri stemme.

Det er kun satt av midler til én stilling som Byarkitekt. Det er avgjørende at denne stillingen benyttes til overordnet rådgiving og informasjon. Mandatet må ikke bli for omfattende så lenge Byarkitekten kun består av en person. Kommunedirektøren påpekte i sin utredning til saken at det er en forutsetning at byarkitekten ikke skal være en person, men en gruppe ansatte med en leder tilsvarende som for Byantikvaren. Dette er fremdeles avgjørende for at funksjonen Byarkitekt skal kunne fungere etter hensikten.

Organisering

Byarkitektens organisasjonsmessige plassering er på Byutviklingsområdet ved enhet for Kart og Arkitektur. Byarkitekten samlokaliseres med Byantikvaren ved samme enhet.

Finansieringsplan og økonomiske konsekvenser for kommunen**Finansiering av Rådet for byarkitektur**

I formannskapetets vedtaket 12.1.2021, ble det bestemt at Rådet finansieres ved at hver enkelt part i Rådet dekker sine utgifter. Kommunen stiller med møtelokaler, ledelse og drift

av Rådet. I saksframlegget ble det kommentert at dersom ikke tappt arbeidsfortjeneste blir dekket, kan det påvirke hvem som deltar. Det kan påvirke kvaliteten på arbeidet.

Etter dialog med inviterte aktører, anbefaler Kommunedirektøren at det settes av midler i kommunens budsjett fra 2023 for å finansiere eksternt deltakelse i Rådet for byarkitektur.

Finansiering av Byarkitekten

Det er avsatt økonomiske midler til å dekke lønnsutgifter til en person. Bevilgningene for 2021 og 2022 er ikke tilstrekkelig til å dekke andre kostnader. I dialogen med de eksterne aktørene, er det kommet innspill om at Byarkitekten bør være minimum 2-3 fagpersoner, der noen eventuelt kan være deltidsansatt. Det er viktig at Byarkitekten sikres tilstrekkelig med ressurser til å kunne oppfylle de høye forventningene som stilles.

Økonomiske konsekvenser for kommunen

Kommunedirektøren vil innarbeide dekning av utgiftene til Rådet for byarkitektur i handlings- og økonomiplanen for 2022 - 2025.

Kommunedirektørens vurdering og konklusjon

Kommunedirektøren har hatt god dialog med de inviterte aktører. Etter innspill fra de eksterne anbefales det å ha en prøveperiode på to år før det tas endelig beslutning om å føre videre ordningen med Byarkitekt og Råd for byarkitektur. I prøveperioden er det viktig at de økonomiske rammene legger til rette for en god løsning, slik at prøveperioden kan evalueres på bakgrunn av et helhjertet forsøk.

De inviterte aktørene ber om at Trondheim kommune dekker tappt arbeidsfortjeneste for deltakelsen i rådet. Det er også stilt spørsmål til om kvalitet og uavhengighet blir ivaretatt godt nok i den vedtatte finansieringsmodellen.

Kommunedirektøren har i mandatet til rådet anbefalt å justere teksten fra vedtakspunkt 2 i sak 297/20, andre setning, slik at mandatets punkt f) lyder:

Rådet, sammen med ordfører og kommunedirektør for byutvikling, skal være jury for kommunens byggeskikkpris; sekretariatsfunksjonen skal ligge hos Byarkitekten.

Kommunedirektøren i Trondheim, 19.4.2021

Einar Aassved Hansen
byutviklingsdirektør

Vedlegg:

Vedlegg 1: Innspill til Råd for byarkitektur fra NTNU, Fakultet for arkitektur & design

Vedlegg 2: Innspill til Råd for byarkitektur fra TAF, Trondhjems arkitektforening

Vedlegg 3: Innspill til Råd for byarkitektur fra NLA, Trøndelag

Vedlegg 4: Innspill til Råd for byarkitektur fra Næringsforeningen i Trondheimsregionen

Vedlegg 5: Innspill til Råd for byarkitektur fra Håndverkerforeningen I Trondheim