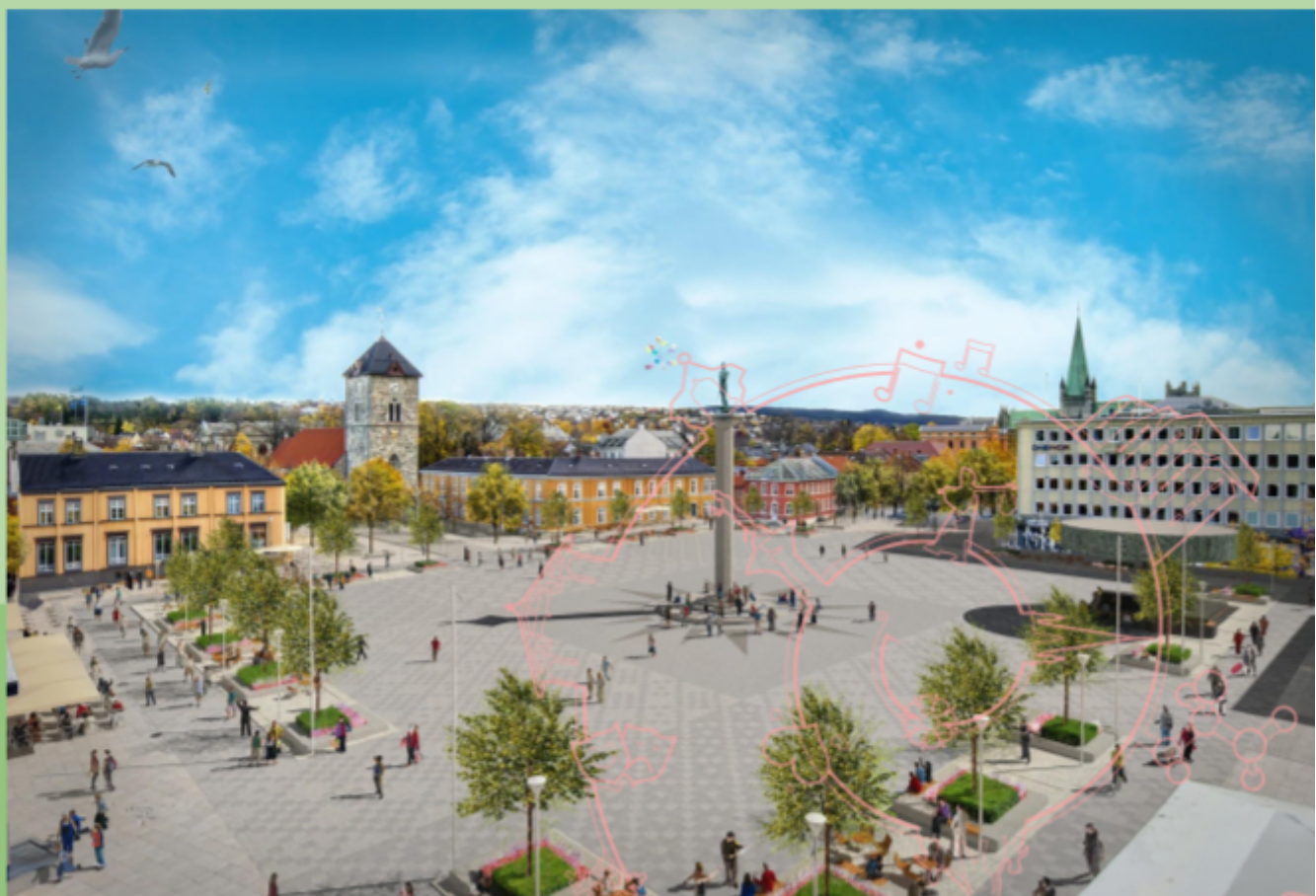


Eierskapsenheten

Veileder for bruk av teknisk infrastruktur Torvet i Trondheim - forenklet versjon

12.2.2021



Forord

Veileder for bruk av teknisk infrastruktur Torvet i Trondheim omfatter Torvet og Kongens gate mellom Bersvendveita og Nordre gate.

Veilederen skal gi nyttig informasjon om bl.a. teknisk infrastruktur til de som skal bruke Torvet til arrangement og lignende.

1. del gir **råd til planlegging** og utforming for ulike typer bruk.
2. del gir **generell informasjon** om planer for utrykningskjøretøy, drift m.m som er nyttig for alle som skal leie og bruke Torvet og de tilstøtende gateløpene.
3. del beskriver **teknisk infrastruktur** og hvordan denne skal brukes og behandles.

Alle som skal benytte Torvet skal sette seg inn i innholdet i denne veilederen.

For nærmere beskrivelse, se fullstendig versjon av *Veileder for bruk av teknisk infrastruktur Torvet i Trondheim*.

Trondheim kommunes retningslinjer gjelder foran veilederen og det er derfor viktig å sette seg inn i retningslinjene først. Retningslinjer og veiledere som er relevant for brukere av Torvet er:

- [Retningslinjer for leie og bruk av offentlig grunn for salg og aktiviteter](#).
- [Retningslinjer for leie av offentlig grunn til uteservering](#).
- Veileder for uteservering i Trondheim (ikke ferdigstilt per 19.3.2021).

Alle søknader om leie av offentlig grunn/byrom skal søkes via Cim Event - Midtbyen.no

Kontaktinformasjon for ulike henvendelser:

Kontaktpunkt	Henvendelsen gjelder	Tlf / e-post
Trondheim kommune Eierskapsenheten	Leieavtale for byrom/gateløp Byrom-/gategrunnsleie Nettilgang fom 1.6.2021	Tlf:+47 977 43 400 eierskap.postmottak@trondheim.kommune.no
Midtbyen Management	Arrangement Teknisk infrastruktur (bruk av strøm, parasollfester, vann m.v.) Standplass Salgs plass/torgplass Torvscenen Nettilgang fom 1.6.2021	Tlf:+47 988 59 928/ 993 54 000 (ekspedisjon) byrom@midtbyen.no Teknisk support for Torvscenen: Arrangementskontoret Tlf.: 481 79 195 e-post: pal-tore.holten@trondheim.kommune.no
Trondheim bydrift	Teknisk infrastruktur (support) For - og etterbefaring Rengjøring Drift/vedlikehold	Tlf : +47 971 23 117 (ukedager) erling.toften@trondheim.kommune.no helg - vakttelefon NTE, elektro :408 03 720

Planlegging, organisering og utforming

Torvet er det byrommet i Trondheim som blir mest brukt og regnes som byens hovedarena. Byrommet er attraktivt for både for de som ønsker å oppholde seg på Torvet og de som ønsker å benytte uteserveringer eller arrangement. Det er derfor viktig at arrangementer planlegges, organiseres og utformes hensiktsmessig slik at både aktører, publikum og andre hensyn tas på en god måte.

Soneinndeling

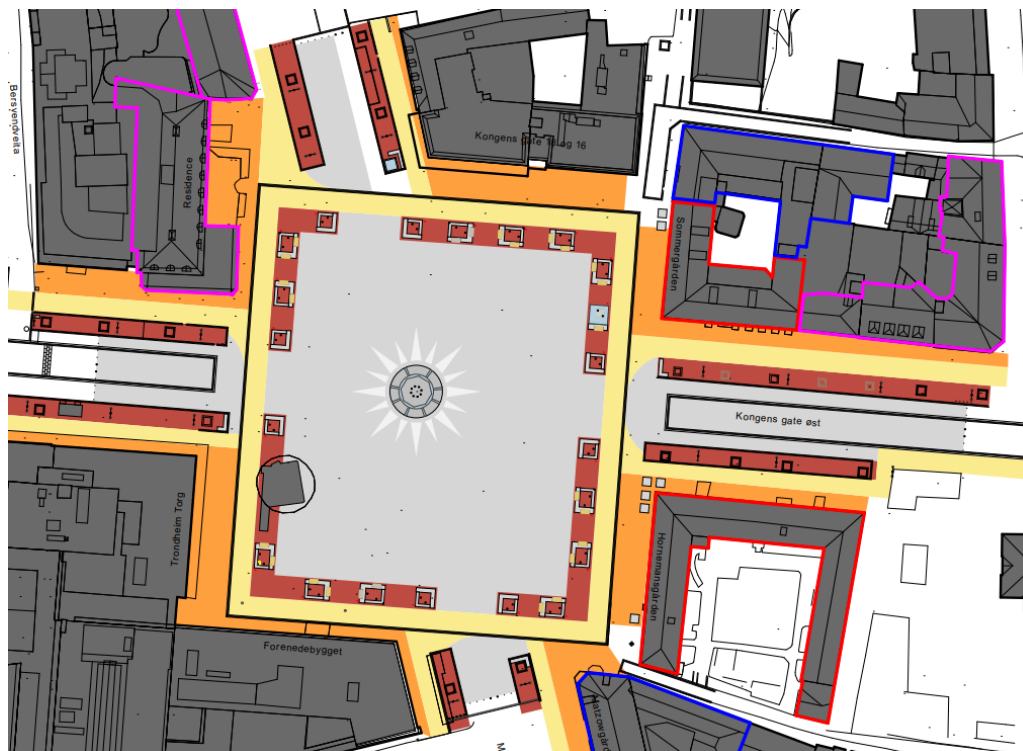
Torvet i Trondheim og Kongens gate mellom Prinsens gate og Nordre gate er delt inn i ulike soner i forhold til bruk. Kartet over Torvet og Kongens gate mellom Prinsen gate og Nordre gate viser hvordan arealene ser ut og er møblert permanent.

NB! Den permanente møbleringen kan ikke flyttes eller fjernes.

Midtbyen Management har kartfiler i ulike format som kan benyttes som underlag for planlegging av midlertidige arrangement.

Oversikt over de ulike sonene (*Soneinndeling. Illustrasjon: Agraff AS*):

-  Sone for arrangement
-  Næringszone
-  Møbleringszone
-  Gangsone
-  Antikvarisk verdi
-  Antikvarisk verdi



Hva du som arrangør bør ta hensyn til:

Arrangøren må tenke på at byrommet også skal være tilgjengelig for de som ikke er en del av arrangementet. Eksempler på gode tiltak er for eksempel:

- **gangsoner holdes åpne** og hensyn til **universell utforming** skal ivaretas.
- **kabelgater** skal benyttes dersom behov.
- en funksjonell plassering og utforming av **riggområdet**.
- **kort riggetid**



Julemarked på Torvet i 2019 var godt planlagt og ga gode opplevelser for dem som deltok på arrangementet og for forbipasserende og næringsdrivende rundt Torvet. Foto: Midtbyen management

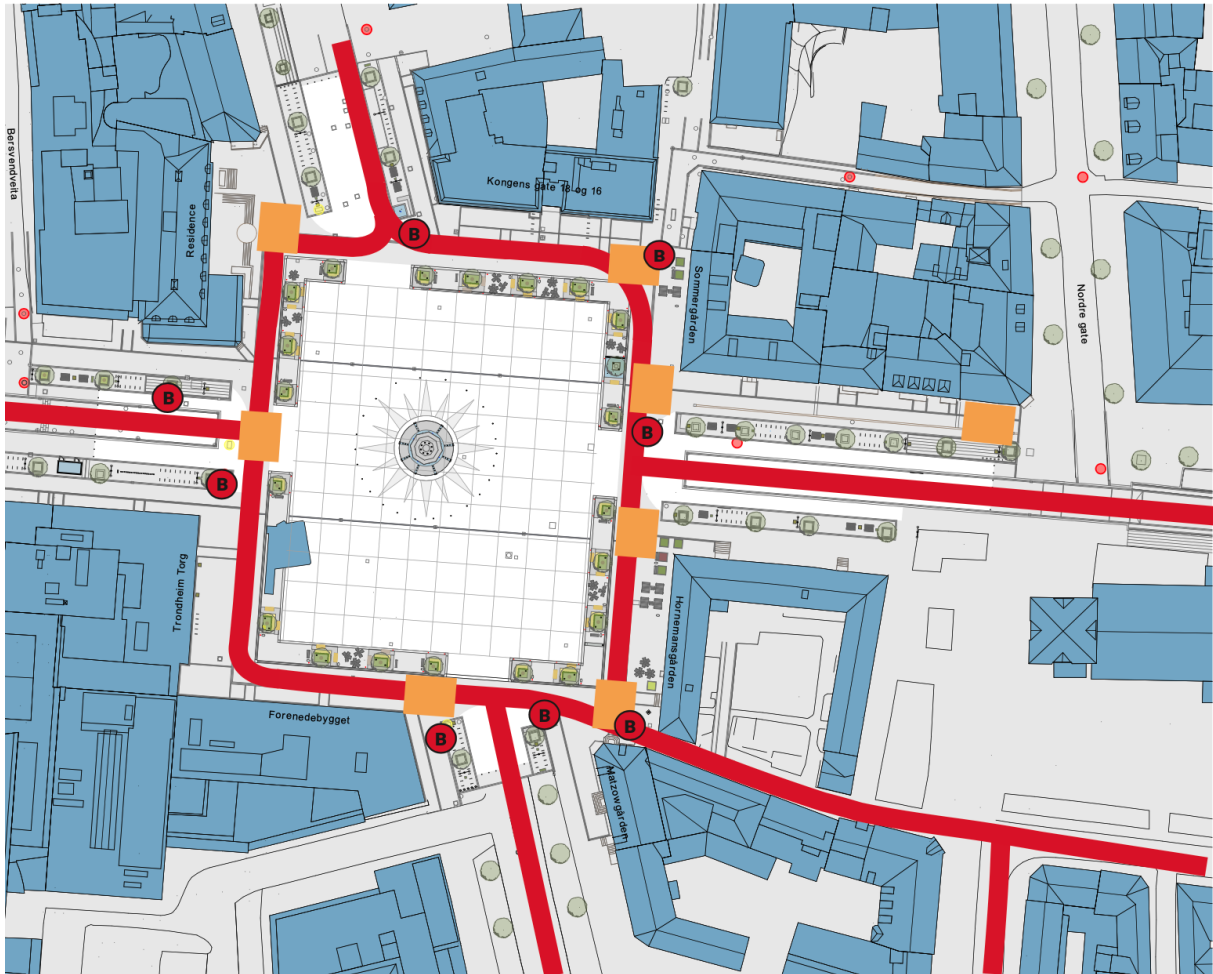
1. Generell informasjon

Utrykningskjøretøy:

Tilgang for utrykningskjøretøy skal tas hensyn til ved all aktivitet på Torvet.

Brannplanen viser kjøresone og oppstillingsplass. Den viser også tilgjengelige brannkummer på Torvet. Brannkummene skal alltid være tilgjengelige og det skal ikke plasseres noe på disse.

Brannplanen skal alltid være synlig på arrangementskartet.



Utsnitt av brannplan. Illustrasjon: Midtbyen Management

Pullerter og kjøreadkomst

I Munkegata i nord ved Stiftsgården er det tilgang med kjøretøy til Torvet. Dette er også adkomst for varelevering og parkeringskjeller i Sommerveita.

Pullertene som står i gateløp inn mot Torvet er plassert av sikkerhetsmessige og trafikkmessige grunner. Pullertene er av to typer; automatiske hev-/senk pullerter og faste pullerter.

Dersom det er behov å senke/heve pullertene er Trondheim Bydrift ansvarlig.

Ta vare på dekket/renhold

Dekket på Torvet består av skifer og granitt.

Ved bruk av lift, bil med labber e.l skal det alltid benyttes plate mellom labb og dekke. Dette gjelder også utplassering av installasjoner slik som boder, tribuner med videre.

Biler/lastebiler med kjetting, piggedekk bør unngås. Det samme gjelder hestesko med brodder.

Ulike former for søl kan gi flekker og misfarging til dekket som er vanskelig å fjerne. Maling og beis skal ikke benyttes. Smultgryter, bøtTEGRILLER og annet skal settes på overflater som er tildekket med absorbent f.eks. DuraDeck-plater eller tilsvarende.

Ved eventuelt søl skal leietaker sørge for å fjerne dette snarest mulig.

Dersom leietakere ønsker at Trondheim Bydrift skal utføre rengjøring etter leie skal det avtales med Bydrift på forhånd.

Det skal gjennomføres befaring etter endt arrangement for gjennomgang av eventuelle skader, feil og/eller mangler ved teknisk infrastruktur med videre. Brukere av Torvet plikter å si ifra til Eierskapsenheten dersom de oppdager feil eller mangler, både ved teknisk infrastruktur og annet.

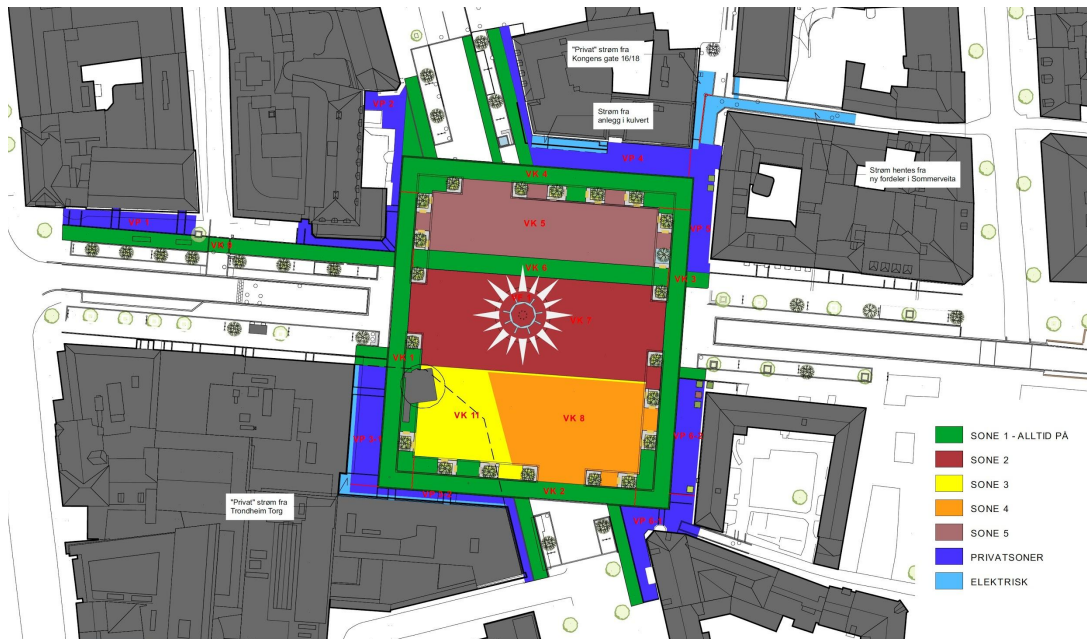
Vinterdrift

Hele Torvet og fortauene i Kongens gate har snøsmelteanlegg, så det er mulig å holde dekket på Torvet snø- og isfritt. Ved normal drift holdes gangsoner over Torvet isfrie. Disse er markert med grønt på illustrasjonen under. Snøsmelteanlegget er inndelt i soner som kan justeres uavhengig av hverandre.

Ved behov for snø- og issmelting ut over det som er vanlig skal Trondheim Bydrift kontaktes. Kostnadene for gatevarme og annen drift må bekostes av den som leier areal. Faktiske kostnader faktureres av Bydrift. Det tillates ikke å verken brøyte snø, salte eller sandstrøing på Torvet.

I Kongens gate og Munkegata er det ikke gatevarme så her kan det være behov for brøyting og strøing. Salt skal ikke benyttes noe sted fordi det er skadelig for miljøet og særlig for gatetrærne og vintergrønne busker.

Snøsmelteanlegg på Torvet er inndelt i soner som kan justeres uavhengig av hverandre.



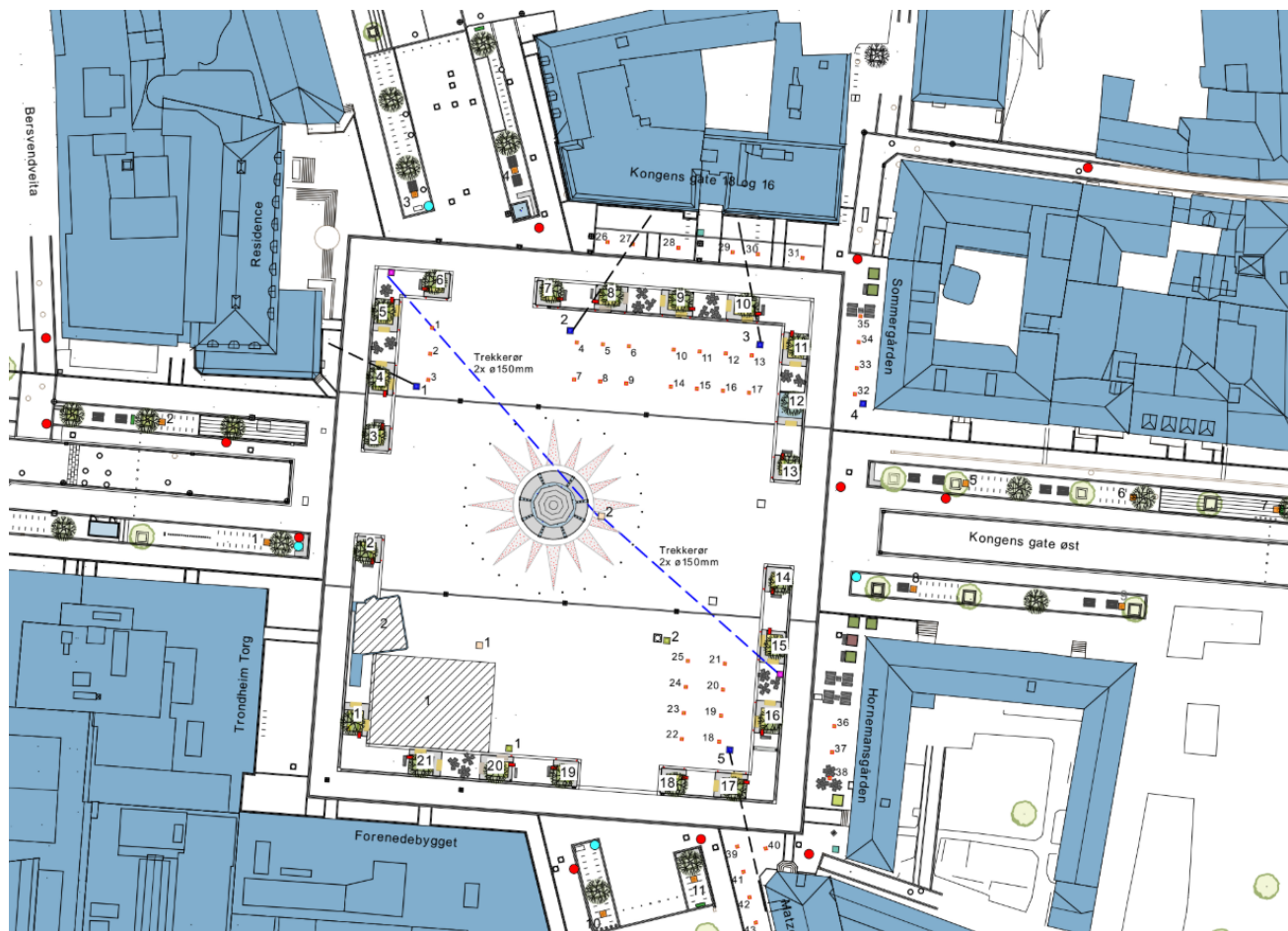
Illustrasjon: Agraff AS.

Miljø

Det er laget en veileder for festivaler og utearrangementer som gir gode råd <https://www.miljohandboken.no/>. Se også Midtbyen Management sin Veileder for arrangører i Trondheim.

2. Teknisk infrastruktur

Det er lagt til rette for strøm, vann, avløp, nettilgang med videre på Torvet.



Plassering av teknisk infrastruktur på Torvet. Utsnitt av Plan teknisk infrastruktur. Se tegnforklaring under. Illustrasjon: Multiconsult AS

TEGNFORKLARING

- Strøm- og nettskap:
 - Strømuttak 1x32A -3 fas, 1x 16A
 - 3 fas, 3x 16A 1 fas
 - Datauttak x2
- Powerlock-kum fiberuttak:
 - 2x 400A- 3 fas
- Strøm - og netttuttak i granittmøbel:
 - Strømuttak 2x 16A 1 fas, 1x32A 3 fas
 - Datauttak x2
- Parasollfester med strømuttak.
 - Strømuttak 1x 16A 1 fas
 - Sikring i uteservering- og parasollsikringskum.
- Uttak for vann og avløp.
- Arrangement- og uteserveringskum:
 - Strømuttak 2x16A 1 fas
 - Vann
 - Avløp
 - Drikkerør tilknyttet bygg
 - Sikring for parasoller
- Arrangementskum:
 - 1: Strømuttak 2x 16A 1 fas
 - Vannuttak
 - 2: Strømuttak 2x 16A 1 fas, 1x 16A 3 fas

- Kum med områdesikring parasollfester
- Miksekum:
 - 1: Strømuttak 2x16A 1 fas
 - Tilkoblingskabler fra torvscene
 - Utgang for teleslynge 1
 - 2: Strømuttak 1x 63A 3 fas
 - Utgang for teleslynge 1 og 2
 - Kabelføringsvei til powerlock
- Teleslynge
 - 1: 300 m²
 - 2: 70 m²
- Brannnummer
- Trekkerer for drikke og data tilknyttet bygg
- Trekkerer for kabler
- Styreskap for pullert

Strømuttak, vannuttak, avløp, nettilgang

Her finner du strøm og nett:

- granittmøbler/blomsterkasser: strøm og nett
- strømskap i Kongens gate og Munkegata: strøm og nett
- arrangement- og uteserveringskum: strøm, vann og avløp
- arrangementskum: strøm og vann
- powerlock: strøm

Strømuttak og nettilgang i granittmøbler/blomsterkasser

Det er totalt etablert el-fordelinger i 20 granittmøbler på torvflata. Disse inneholder både 230V stikkontaktuttak, 400V stikkontaktuttak og datakontakt. Sikringer finnes i aktuell fordeling. El-fordeling i granittmøbler er dimensjonert for en total effekt på 15 KW (15.000W).

BRUKERVEILEDNING - STRØM - OG NETTUTTAK I GRANITTMØBEL TORVET I TRONDHEIM



ELEKTRO

- Stikkontaktuttak skal ikke brukes til lading av el.biler/batterier.
- Skjøteledninger skal ha jordet stikkontaktuttak med merkestrøm 16A for blått uttak og 32A for rødt uttak.
- Uttakspunkt er utrustet med datakontakt.
- Etter tilkobling, skal lokket lukkes og låses. Kabler føres ut gjennom luke. Fjern gjenstander fra ramme før lukking.
- Utkobling av vern skyldes mest sannsynlig feil på tilkoblede utstyr i form av jordfeil, kortslutning eller overbelastning. Ta kontakt med driftsansvarlig. IKKE slå på sikringen igjen før feil/årsak er funnet.
- Strømuttak er dimensjonert for maksimalt 15KW (15.000W).

VED ENDT BRUK

- Ramme må rengjøres før lukking.
- Kabelluke og lokk lukkes og låses.
- Man er pliktig til å opplyse utleier dersom utstyr har feil eller mangler.

For plassering av strøm- og nettuttak i granittmøbel, se "Plan teknisk infrastruktur".

1. Strømuttak 230V, 16A
2. Strømuttak 230V, 16A
3. Strømuttak trefas 400V, 32A
4. Data
5. Sikringer

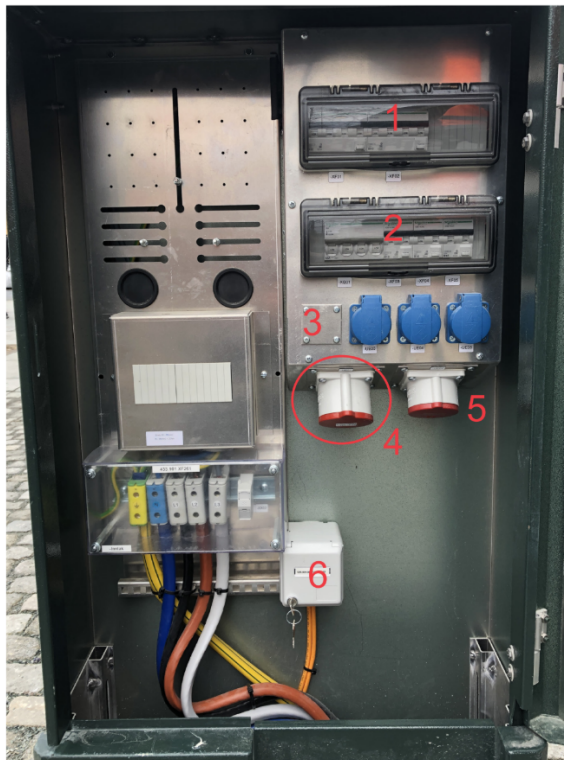


TRONDHEIM KOMMUNE

Strømuttak og nettilgang i Kongens gate og Munkegata

Det er totalt etablert 11 strøm- og nettskap i gatene Kongens gate og Munkegata inn mot Torvet. Disse inneholder både 230V stikkontakt, 400V stikkontakt og datakontakt. Sikringer finnes i hvert enkelt skap. Distribusjonsskap er dimensjonert for en total effekt på 35 KW (35.000W).

BRUKERVEILEDNING - STRØM- OG NETTSKAP TORVET I TRONDHEIM



ELEKTRO

- Stikkontaktuttak skal ikke brukes til lading av el.biler/batterier.
- Skjøteledninger skal ha jordet stikkontaktuttak med merkestrøm 16A, og 32A for rødt uttak med rød sirkel (4).
- Skap er utrustet med datakontakt.
- Etter tilkobling, skal skapdør lukkes og låses. Kabler føres ut gjennom luke.
- Utkobling av vern skyldes mest sannsynlig feil på tilkoblet utstyr i form av jordfeil, kortslutning eller overbelastning. Ta kontakt med driftsansvarlig. IKKE slå på sikringen igjen før feil/årsak er funnet.
- El.fordeling er dimensjonert for maksimalt 35KW (35.000W).

VED ENDT BRUK

- Alle kabler frakobles og dør lukkes og låses.
- Man er pliktig til å opplyse utleier dersom utstyr har feil eller mangler.

For plassering distribusjonsskap EL, se "Plan teknisk infrastruktur".

1. Sikringer
2. Sikringer
3. Strømuttak 230V, 16A
4. Strømuttak 400V, 32A
5. Strømuttak 400V, 16A
6. Datauttak



TRONDHEIM KOMMUNE

Strømuttak, vann- og avløp i arrangement- og uteserveringskum

Det er totalt etablert 5 arrangement-/uteserveringskummer på torvflata. Disse inneholder 230V stikkontakt uttak og er dimensjonert for en totaleffekt på 10 KW. Sikringer finnes i aktuell kum. Alle disse inneholder i tillegg vann, avløp, trekkerør for drikke med videre.

BRUKERVEILEDNING - ARRANGEMENT- OG UTESERVERINGSKUM 1 - NORDVEST TORVET I TRONDHEIM



ELEKTRO

- Stikkontaktuttak skal ikke brukes til lading av el.biler/batterier.
- Skjøteledninger skal ha jordet stikkontaktuttak med merkestrøm 16A eller høyere.
- Etter tilkobling, skal lokket lukkes og låses. Kabler føres ut gjennom luke. Fjern gjenstander fra ramme før lukking.
- Utkobling av vern skyldes mest sannsynlig feil på tilkoblet utstyr i form av jordfeil, kortslutning eller overbelastning. Ta kontakt med driftsansvarlig. IKKE slå på sikringen igjen før feil/årsak er funnet.
- Skillebryter (2) skal ikke benyttes.
- 4-polet sikring forsyner parasoll uttak 1-3. Se plan "Teknisk infrastruktur med parasollfester".
- Uteserveringskummer er dimensjonert for maksimalt 10KW (10.000W).

AVLØP OG DRIKKERØR

- Ved bruk av utslagsvask e.l benyttes avløpsrør som stukes ned i rødt rør (5).

VED ENDT BRUK

- Ramme må rengjøres før lukking.
- Kabelluke og lokk lukkes og låses. Man er pliktig til å opplyse utleier dersom utstyr har feil eller mangler.

For plassering Uteserveringskum 1, se "Plan teknisk infrastruktur".

1. Strømuttak 230V, 16A
2. Skillebryter (skal ikke brukes)
3. Sikringer
4. Vannrør
5. Avløpsrør
6. Trekkerør for drikke, se "Plan teknisk infr."
7. Trekkerør for drikke, se "Plan teknisk infr."
8. Trekkerør for data til tilgrensende bygg (50mm rødt korrugert rør)



TRONDHEIM KOMMUNE

Strømuttak og vannuttak i arrangementskum

Det er totalt etablert 2 arrangementskummer på torvflaten. En i sørvestre og en i sørøstre kvadrant. Arrangementskum 1 (sørvest) inneholder både 230V og 400V stikkontaktuttak, mens arrangementskum 2 (sørøst) kun inneholder 230V stikkontakt uttak. Sikringer finnes i aktuell kum. Arrangementskumene 1 er dimensjonert for en total effekt på 3,6 KW (3.600W). Arrangementskumene 2 er dimensjonert for en total effekt på 10 KW (10.000W). Her er det montert såkalt "gardena-kobling" for tilkobling.

1. Strømuttak
2. Skillebryter (skal ikke brukes)
3. Sikringer
4. Vannrør
5. Trekkerør for drikke inn til tilgrensende bygg
6. Trekkerør for drikke inn til tilgrensende bygg
7. Trekkerør for data inn til tilgrensende bygg (50mm rødt korrugert rør)

VED ENDT BRUK

- Ramme må rengjøres før lukking.
- Kabelluke og lokk lukkes og låses.
- Man er pliktig til å opplyse utleier dersom utstyr har feil eller mangler.



Powerlock kum

Det er totalt etablert 2 powerlockkummer på torvflata. Hver kum inneholder 2 powerlockuttak på hhv. 400A/400V hver. Det er kun mulig å aktivisere totalt 2 powerlockuttak samtidig (2x 400A). Det vil si 2 powerlockuttak i nord eller 2 powerlockuttak i øst eller 1 powerlockuttak i nord og 1 powerlockuttak i øst samtidig. Aktivisering av powerlock kan gjøres via styrepanel i foten på Torvscenen, eller via Trondheim kommunes SD-anlegg (SD=sentral driftskontroll). Hver kum inneholder i tillegg fiberuttak for tele-og datanettverk. Hver powerlockkum er dimensjonert for en total effekt på ca. 500 KW (500.000W).

BRUKERVEILEDNING - POWERLOCK KUM - NORD TORVET I TRONDHEIM



ELEKTRO

- Powerlock aktiviseres over SD anlegg eller touch panel i torvscene.
- Uttak skal kun benyttes av kabler og utstyr som er godkjent med merkestrøm 400A eller høyere.
- Uttakskum er utrustet med fiber uttak for nett tilkobling.
- Jordkabel skal alltid benyttes ved tilkobling.
- Etter tilkobling, skal lokket lukkes og låses. Kabler føres ut gjennom luke. Fjern gjenstander fra ramme før lukking.
- Powerlock er dimensjonert for maksimalt 250KW.

VED ENDT BRUK

- Ramme må rengjøres før lukking.
- Powerlock uttak settes på plass i tilordnet system. Powerlock skal deaktiveres.
- Kabelluke og lokk lukkes og låses.
- Man er pliktig til å opplyse utleier dersom utstyr har feil eller mangler.

For plassering powerlock uttak, se "Plan teknisk infrastruktur".

1. 400V, 400A Powerlock uttak.
L1, L2, L3, N, PE



TRONDHEIM KOMMUNE

Ved behov for ytterligere og detaljert informasjon om tilkobling ta kontakt med kommunens entreprenør, NTE Elektro AS. Kontaktinformasjon oppgis av Midtbyen Management.

Parasoller

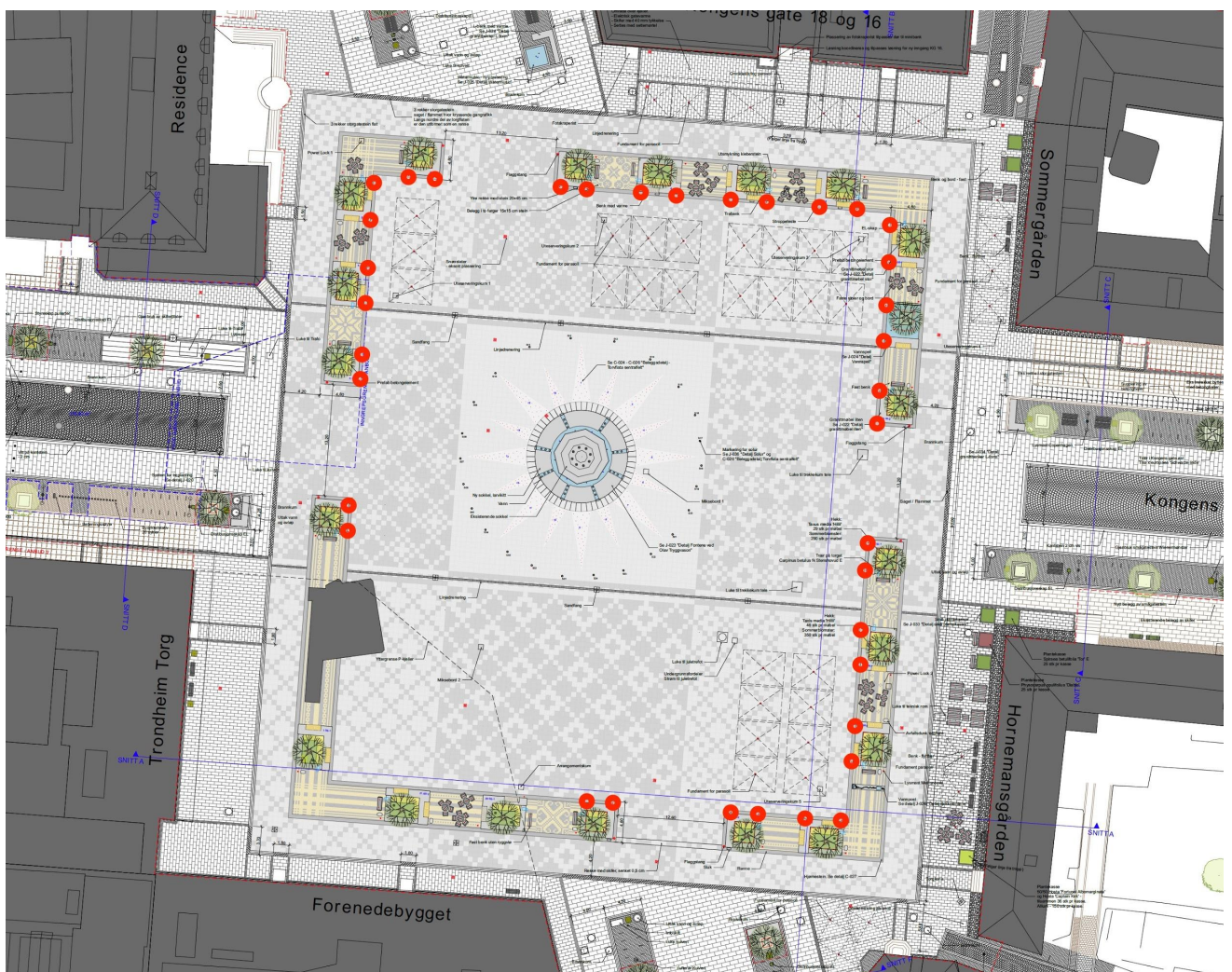
Det er montert parasollfester i dekket i flere soner på Torvet. Disse har stikkontaktuttak. Sikringer finnes i egne kummer som bruker får tilgang til.

Parasollfester kan leies i forbindelse med arrangement. Avtale inngås med Eierskapsenheten. Leietaker må selv stille med parasoller som passer til festene.

Stroppefester - feste til telt og boder

Telt og boder kan barduneres i permanente stroppefester som ligger inntil møbleringssonen med plantekasser mot torgflata.

Stroppefestene er dimensjonert for en last på inntil 700 kg.



Stroppefeste i møbleringssonen som kan benyttes til å bardunere telt, boder og lignende. Plassering av disse er her vist med rød prikk. Illustrasjon: Agraff AS

Ved behov for flere fester enn de permanente kan det benyttes mobile fundamenter av for eksempel betong. Disse bør settes på gummimatter, tykk fiberduk, paller eller lignende for å unngå skader på dekket. Sykkelstativ, skilt, lyktestolper, trær og lignende skal ikke benyttes som bardunfester.

Beplantning og granittmøbler

Ved større arrangement hvor det kan være fare for at publikum ønsker å stå på eller oppi granittmøblene med beplantning eller på benker og bord, så bør det vurderes å gjerde inn hele eller deler av møbleringssonen for å unngå skader.

Alle trær på Torvet er oppstammet til ca. 2,5 meters høyde. Det er bare stammen på trærne og lyktestolpene som utgjør en eventuell sikthindring i møbleringssonen.

Torvscenen

En permanent scene på sørvestre kvadrant. Scenen har lys- og lydanlegg med teknisk utstyr som inneholder mikrofoner, stativ, monitører og tilhørende kabler som også er tilgjengelig. Det finnes en trosse for oppheng i taket for ekstra lyskastere, pynt og bakteppe.

Sceneplaten er 5 m x 7 m, i alt 35 m².

Den kan utvides med standard sceneelement.



Den permanente Torvscenen har mange fasiliteter som bakteppe, lys, høyttalere, mikrofoner m.m. Scenen kan utvides med standard scenemoduler til en større scene. Illustrasjon: Hus Arkitekter AS

Scenen er bygd opp med mulighet for to spilleretninger, en mot Torvet og en mot Forenedebygget (Rema 1000). Begge spilleretningene kan benyttes samtidig. Ved scenen er det også miksebordkum og tilgang til teleslynge.

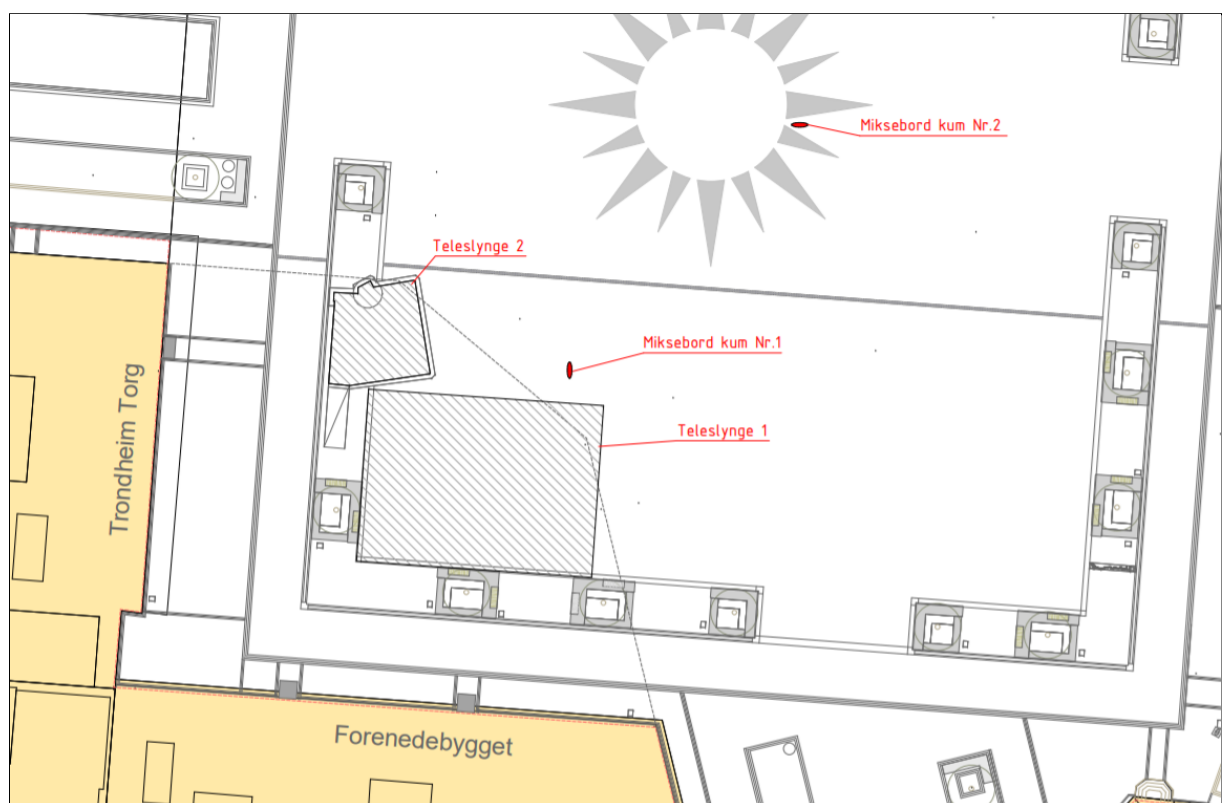
Teleslynge

Det er installert to teleslynger for hørselshemmede på Torvet.

Teleslynge 1 er en SLS slynge som dekker et areal på ca. 300 m² ute på torvflata sør for Torvscenen. Forsterkeren er plassert i kulvert, og teleslyngeinnganger er etablert i miksebordkum 1 og 2. Teleslyngen kan brukes for de største arrangementene og arrangementer på Torvscenen.

Teleslynge 2 er en perimeterslynge som dekker et areal på ca. 70 m² på scenegulvet på Torvscenen. Forsterkeren er plassert i teknisk rom for Torvscene som befinner seg i U2 P-kjeller Trondheim Torg. Teleslyngeinngang, er etablert i miksebord kum 2. Denne skal kun brukes ved større arrangementer og ikke ved arrangementer på Torvscenen. Denne skal normalt være avslått.

Det henger piktoqram for teleslynge med kart på foten av Torvscenen for å orientere de som har behov for hørselshjelp. Ved større arrangement bør det også informeres om teleslynge og hvilket areal det gjelder i program og lignende.



Arealer for teleslynge 1 og 2 på og ved Torvscenen er skravert. Planen viser også plassering av miksebordkummer. Illustrasjon: Multiconsult AS

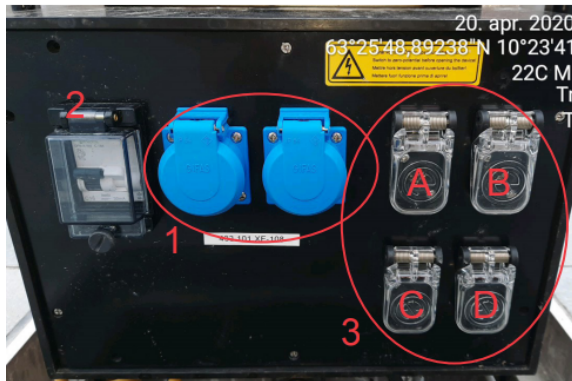
Miksebordkum

Det finnes to miksebordkummer på Torvet. For plassering av miksebordkummer, se illustrasjon under "Teleslynge".

Miksebordkum 1 benyttes ved arrangement på Torvscenen. Her finnes preetablerte AV kabler som kommer fra Torvscenen, 230V stikkontakt og utgang for teleslynge 1. Slik navnet tilsier er det her miksepult for Torvscenen blir stående for å kontrollere lyd, bilde etc. på scenen. Miksebord kum 1 er dimensjonert for en total effekt på 3,6KW (3.600W).

Miksebordkum 2 benyttes ved bruk av mobile scener. Her finnes 400V stikkontakt, 230V stikkontakt og utgang for teleslynge 1 og teleslynge 2. Miksebordkum 2 befinner seg i senter av Torvet, ved Olav Tryggvason-statuen. Det er etablert to stk diameter 150 mm trekkerør sørover og nordover. Disse ender opp i powerlock-kum og teknisk rom Øst. Disse skal brukes til styre/kommunikasjonskabler fra scene og ut til miksepult. Miksebordkum 2 er dimensjonert for en total effekt på 35 KW (35.000W).

BRUKERVEILEDNING - MIKSEKUM 1 - SØRVEST TORVSCENE TORVET I TRONDHEIM



ELEKTRO

- Stikkontaktuttak skal ikke brukes til lading av el.biler/batterier.
- Skjøteledninger skal ha jordet stikkontaktuttak med merkestrøm 16A eller høyere.
- XLR & DMX plugger benyttes for oppkobling av teleslynge 1 og kommunikasjon/styring mot torvscene. Det er også etablert 4 stk. datakabler med RJ45 kontakter som ligger oppveilet i kum. Den andre enden finnes i torvscene fot. Se I-4365.
- Etter tilkobling, skal lokk lukkes og låses. Kabler føres ut gjennom luke.
- Utkobling av vern skyldes mest sannsynlig feil på tilkoblet utstyr i form av jordfeil, kortslutning eller overbelastning. Ta kontakt med driftsansvarlig. IKKE slå på sikringen igjen før feil/årsak er funnet.
- Støy/forstyrrelser på lydanlegg kan skyldes at teleslynge 2 er på. Teleslynge forsterkeren for teleslynge 2 befinner seg i teknisk rom for torvscene (parkeringskjeller Trondheim Torg U2) og skal være avslått ved arrangementer på torvscenen.
- OBS! Teleslyngen er kalibrert til 0dB!
- Miksebord kum 1 er dimensjonert for maksimalt 3,6KW (3.600W).

VED ENDT BRUK

- Ramme må rengjøres før lukking.
- Alle kabler frakobles og dør lukkes og låses. Datakabler kveiles opp og stripses varsomt etter bruk.
- Man er pliktig til å opplyse utleier dersom utstyr har feil eller mangler.

For plassering miksebord kum 1, se "Plan teknisk infrastruktur".

1. Strømuttak 230V, 16A
2. Sikring
3. Teleslynge - XLR PLugger
 - A. DMX fra Torvscene
 - B. Teleslynge 1 - på torgflata
 - C. XLR fra Torvscene
 - D. XLR fra Torvscene

Signal fra Teleslynge 2 (på scenegulvet) finnes i separat ledning inne i kummen.



TRONDHEIM KOMMUNE

Bruerveiledning for miksebordkum 1 på Torvet. Illustrasjon: Agraff AS

Belysning

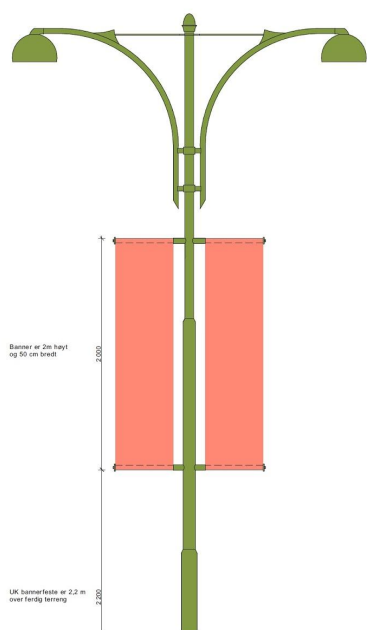
Det er god og funksjonell belysning langs fasadene for trygg ferdsel. I tillegg er det en del effektbelysning for å skape opplevelser utover det ordinære. Det er lys på søylen og på toppen av Olavsstatuen, i kompassrosetjerna rundt statuen og under trærne. Det er plassert tre lyskastere med Gobo på to av takene inntil Torvet som sørger for belysning med mønster på dekket på torvflata.

Det er laget ulike scenarier for belysningen som går automatisk gjennom året. I tillegg er det forhåndsprogrammert noen scenarier som kan slås på manuelt ved spesielle anledninger. Disse er kalt Fest, Konsert, Minimum og Flomlys.

Promotering

Det er 17 stk lyktestolper med doble bannerfester for oppheng av totalt 34 stk bannere i Kongens gate mellom Nordre og Prinsens gate. Disse kan benyttes til promotering for arrangement o.l. Det er 10 stk i Kongens gate vest og 7 stk i Kongens gate øst, fordelt på begge sidene av gata.

Mer informasjon om bannere og leie av disse finnes under [Informasjon om flagging på kommunale flaggstenger i Trondheim kommune.](#)



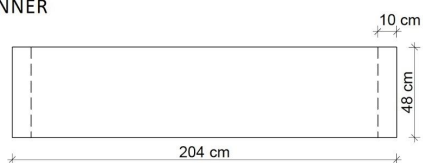
BANNER

- Det er laget lysmaster med bannerfeste i Kongens gate øst og vest.
- Totallengde på banner - med «flat» løpegang = 204 cm
- Søm i løpegang plasseres 10cm fra kanten.
- Bredden på banner = 48 cm.
- På enden av hvert bannerfeste er det en stopper som kan skrues av og på for å lette monteringen av banner. Disse skal ikke fjernes fra mast...

VED ENDT BRUK

- Man er pliktig til å opplyse utleier dersom utstyr har feil eller mangler.
- Sørg for at stoppere er montert

MÅL BANNER



Lyktestolpe med bannerfeste. Illustrasjon: Agraff AS



TRONDHEIM KOMMUNE