

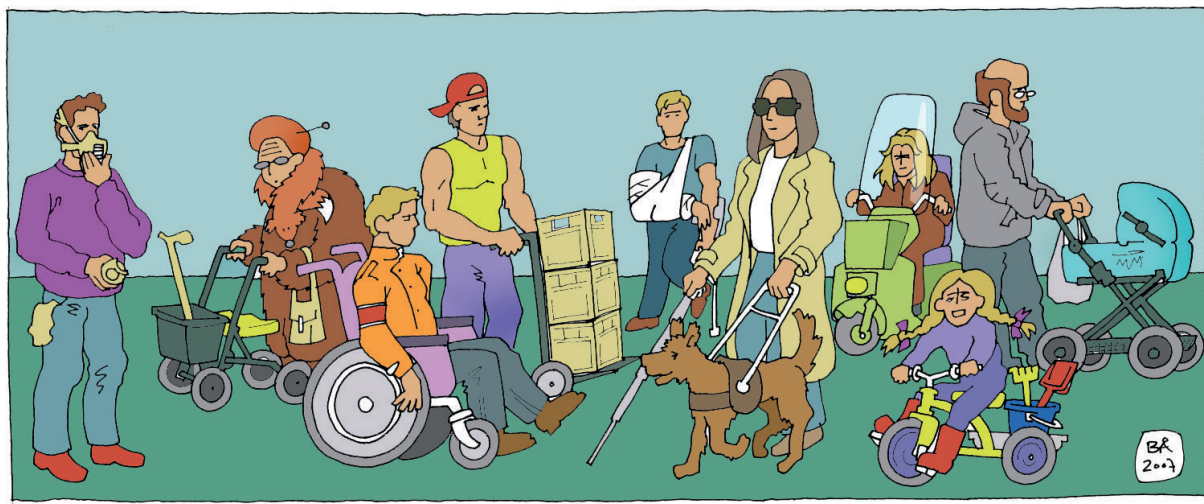


TRONDHEIM KOMMUNE

Enhet for legetjenester og smittevernarbeid

# Legesenter

- tilgjengelig for alle



# Forord

---

Hensikten med denne brosjyren er å skape en større forståelse om hva som skal til for å oppnå god tilgjengelighet til legesentrene.

Trondheim kommune er ansvarlig for fastlegetjenesten. Enhet for legetjenester og smittevernarbeid ønsker at fastlegene tar initiativ til forbedringer i tråd med universell utforming.

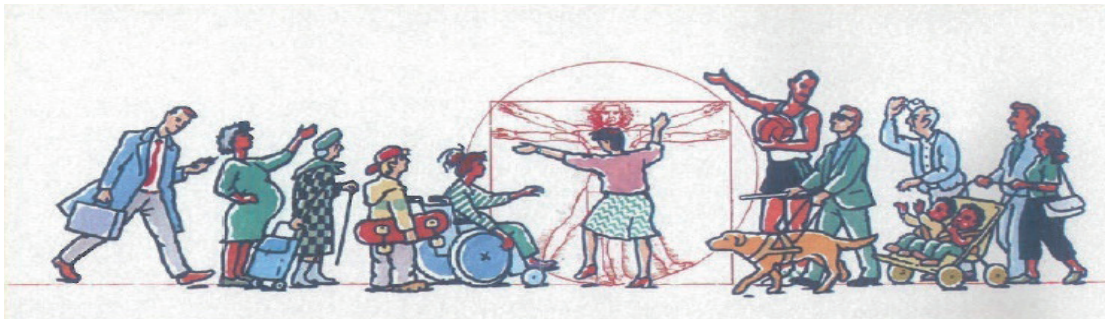
Brosjyren er utarbeidet av Enhet for legetjenester og smittevernarbeid. Vi håper anbefalingene kan inspirere og bidra til å oppnå tilgjengelige legesentre for alle.

Trondheim, januar 2015.

## Universell utforming

---

1. Universell utforming er uttrykk for en samfunnsverdi om likestilling.
2. Universell utforming bidrar til et mer inkluderende fysisk miljø som forenkler livet til mennesker med ulike ferdigheter.
3. Det legges vekt på fremkommelighet og orienterbarhet i omgivelsene.
4. Ved å ta hensyn til mangfoldet i befolkningen, kan hovedløsningen brukes av alle.



# Hvordan går vi fram

---

- **Når vi skal etablere nytt legesenter?**

Ta kontakt med et profesjonelt firma som kan søke om tillatelse til tiltak for nytt legekantor. Be gjerne om møte med byggesakskontoret – link til forhåndskonferanse finnes på kommunens hjemmesider.

- **Når vi skal utvide eksisterende lokaler?**

Send forespørsel til byggesakskontoret om utvidelse av lokalene vil utløse søknadsplikt. Legg gjerne ved tegninger som viser hvilke deler av bygget som skal endres til legekantor. Be gjerne om møte med saksbehandler på byggesakskontoret for avklaring om søknadsplikt. Link til forhåndskonferanse finnes på kommunens hjemmesider.

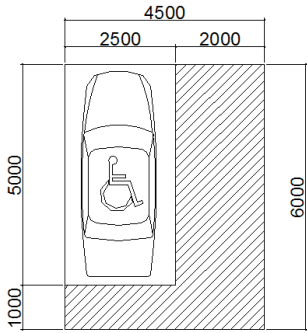
- **Når vi skal endre tidligere publikumsrettet lokale til legekantor?**

Send forespørsel til byggesakskontoret om endringer utløser søknadsplikt. Legg gjerne ved tegninger som viser hvilke deler av bygget som ønskes omgjort.

- **Når vi skal etablere eller utvide legesenter i verneverdige lokaler?**

Send inn en forespørsel til byggesakskontoret på om dette vil utløse søknadsplikt. Legg gjerne ved tegninger som viser hvilke deler av bygget som ønskes etablert til legekantor. Dersom det er ønskelig å endre bygningens fasade, kontakt byantikvaren.

# Parkering



## Anbefalte løsninger:

- Minimum en HC-parkeringsplass
- Parkering mindre enn 25m fra hovedinngang
- Midtbyen parkering maks 50m fra hovedinngang til legesenteret
- Størrelse HC-parkeringsplass 4,5m x 6,0m
- Hc-parkering skiltes med P og piktogram, på asfalt og stolpe
- Nedsenk av fortauskant i umiddelbar nærhet av HC-parkeringsplass



*Skiltet HC-parkering med trinnfri atkomst til venstre utenfor bildet.*

*Foto: Kristian Lian, NHF Trøndelag.*

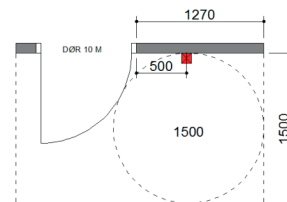
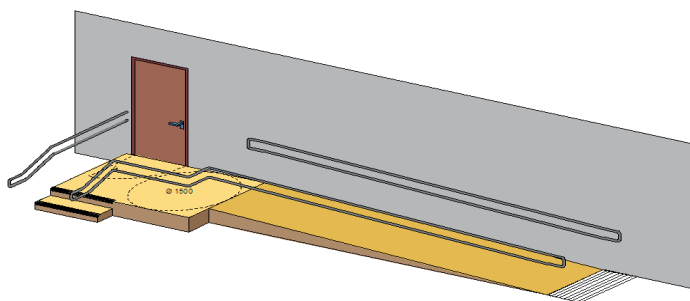
# Inngangsparti

## Anbefalte løsninger:

- Trinnfri atkomst
- Horisontalt parti utenfor hovedinngangsdør minimum 1,5m x 1,5m.
- Heve nivå utenfor hovedinngangsdør før eventuelt rampe etableres. Høydeforskjell for øvrig utlignes over størst mulig areal
- Synlig dør i forhold til veggfarge
- Dør med drakraft under 2 kg. Manuell dørpumpe vil gi drakraft over 2 kg.
- Dersom dør må lukkes automatisk, monteres elektrisk døråpner.
- Bryter til døråpner plasseres slik illustrasjonen viser
- Glassflater merkes med hvit farge



Trinnfri atkomst.



Plassering av bryter for døråpner.

# Trapp

---



## Anbefalte løsninger:

- Håndløper på begge sider av trappeløp og sammenhengende rundt repo
- Markering av alle trappeneser/forkant av trappetrinn
- God belysning langs trappeløp



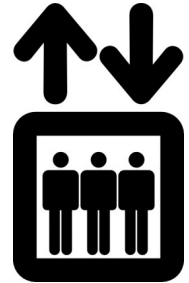
*Håndløper på begge sider av trappeløp. Markering av alle trappeneser.*

# Heis

---

## Anbefalte løsninger:

- Eksisterende heis minimum str. 1.1m x 1.4m
- Dersom ny heis skal etableres str. 2.1m x 1,1m (Båreheis)



*Dersom legekantoret befinner seg i en annen etasje enn inngangsplanet, kreves heis.*

# Venterom

---

## Anbefalte løsninger:

- Det skal skiltes til resepsjon, wc og betalingsautomat
- Begrense generell informasjon
- Stoler med rygg og armlén. Stoler i kontrast til bakgrunnsfarge, synlig for alle
- Unngå lange bord. Dette gir begrenset fremkommelighet



*Ved ankomst til venterommet skal det være enkelt å orientere seg.*



# Skilt

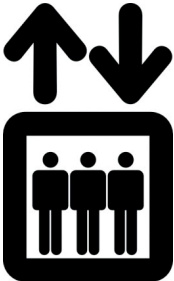
---

## Anbefalte løsninger:

- Skilt fra atkomstvei til legesenterets hovedinngangsdør
- Navn på legesenteret ved hovedinngangsdør
- Unngå buede skilt og blanke overflater da dette forårsaker reflekser
- Stor forbokstav og små bokstaver ellers. Dette gir god lesbarhet
- Kontrast mellom skrift og bakgrunnsfarge. Sort på hvit bakgrunn eller hvit på sort bakgrunn
- Enkel skrifttype uten seriffer



*Det er behov for skilting til og i legesenterets lokaler.*



*Eksempel på god lesbar tekst på dører*

Anbefalt bokstavstørrelse på skilt for personer med nedsatt syn:

Leseavstand i meter	Versal X-høyde i mm	Skilthøyde i mm
3	30	60
5	50	100
6	60	120
10	75	150
12	90	180
15	100	200
18	120	240

# Resepsjon

---



## Anbefalte løsninger:

- Lukket rom for henvendelser
- Fri gulvplass 1,5 m x 1,5m. Mulig å snu en rullestol i resepsjonsrommet
- Skrankeslynge (teleslynge) montert på skranke
- Piktogram for teleslynge i forkant av skranke og på utsiden av dør til resepsjon.



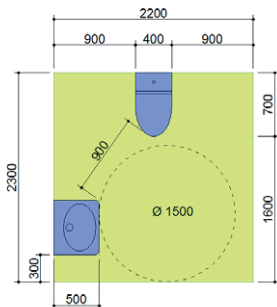
*Skranke tilgjengelig for alle*



## WC

### Anbefalte løsninger:

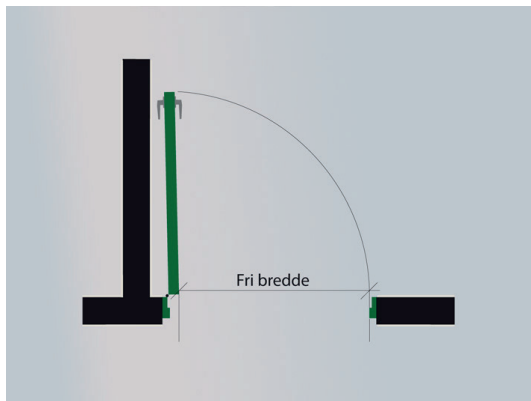
- Plass for snusirkel med diameter 1,5m foran toalett. Gir mulighet for forflytning over til toalett
- Toalettarmstøtter montert på begge sider av toalett i høyde 0,7m fra gulv til overkant armlen. Fri bredde mellom toalettarmen 0,6m. Toaletterullholder under armlen.
- Speil ned til vask og i høyde 2.1m fra gulv til overkant speil, slik at alle kan speile seg.
- Dispensere montert i høyde 1.1m fra gulv til underkant. Dispensere i kontrast til bakgrunnsfarge, synlig for alle
- Bøylehåndtak på dørens innside, slik at personer med bruk av rullestol kan lukke døren



# Innvendige dører

## Anbefalte løsninger:

- Kontrastfarge på dør i forhold til veggfarge, minimum 40% lyshetsgradforskjell til veggfarge
- Unngå terskler. Avfasset terskel dersom det er lydkrav til dør
- Glassflater på dør merkes. Sort markør/skrift på glassflater innvendig
- Fri passasjebredde 86 cm



*Fri bredde i døråpning minimum 86cm*



*Dørene er godt synlig ved bruk av kontrastfarger*

# Belysning

---

## Anbefalt belysningsstyrke:

- Oppholdsareal/trapp/  
kommunikasjonsveier 200-300 lux
- Laboratorium 700 lux (minimum)
- Kontorarbeidsplasser 500 lux



*Laboratorium med belysningsstyrke 700 lux*

# Lovgrunnlag

---

## Diskriminering og tilgjengelighetsloven

§1 "Lovens formål er å fremme likestilling og likeverd- sikre like muligheter og rettigheter til samfunnsdeltakelse for alle".

§9 " Loven innebærer at virksomheter rettet mot publikum har plikt til å tilstrebe tilgjengelighet til lokalene for alle brukergrupper".

## Plan- og bygningsloven

§1 Lovens formål: Prinsippet om universell utforming skal ivaretas i planleggingen og kravene til det enkelte byggetiltak"

## Prosjekteringsverktøy universell utforming publikumsbygg

Plan- og bygningslovens forskrift om tekniske krav til byggverk (byggteknisk forskrift TEK10) har fokus på universell utforming. Det er utarbeidet et prosjekteringsverktøy for universell utforming publikumsbygg.

Enhet for legetjenester og smittevernarbeid har egen nettside for universell utforming. På denne nettsiden finnes linker til lovverk, tekniske forskrifter og prosjekteringsverktøy for universell utforming av publikumsbygg.

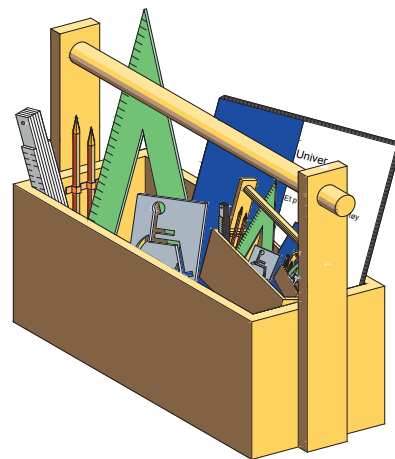
[www.trondheim.kommune.no/els\\_universellutforming/](http://www.trondheim.kommune.no/els_universellutforming/)

## Råd og veiledning

Ta kontakt med Bytorget i Trondheim kommune tlf: 72 54 25 00

**Mer informasjon finnes på**

[www.trondheim.kommune.no/els\\_universellutforming](http://www.trondheim.kommune.no/els_universellutforming)



Trondheim kommune  
Enhet for legetjenester og smittevernarbeid  
Postboks 2300 Sluppen  
7004 Trondheim

