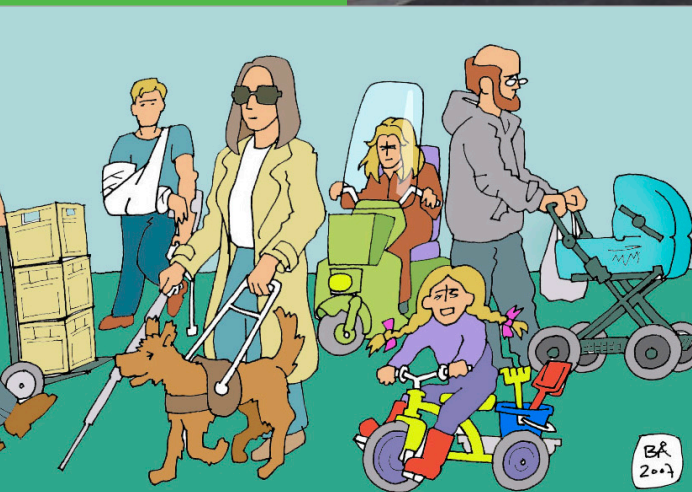
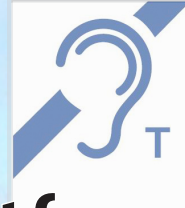




TRONDHEIM KOMMUNE

Byutvikling

# Arbeid med universell utforming 2005 - 2008



# Trondheim kommune, pilotkommune i universell utforming, Sluttrapport for pilotkommunearbeidet i perioden 2005-2008

Sluttrapport består av to dokument; del 1 og dette dokument del 2.

I forbindelse med et større prosjekt ”Trondheim, en funksjonsvennlig by” vedtok formannskapet i januar 2005 følgende: ”*Formannskapet vedtar at prinsippet om universell utforming skal legges til grunn for planlegging og utførelse i Trondheim kommune*”. Trondheim kommune har bred politisk støtte for gjennomføring av tiltak med hensyn til universell utforming. En stilling i rådmannens fagstab ble avsatt til å inneha et pådriveransvar og rådgivende ansvar med hensyn til universell utforming. Trondheim kommune søkte Miljøverndepartementet om status som pilotkommune i universell utforming. I november 2005 ble Trondheim kommune utnevnt av Miljøverndepartementet til å være en av 16 pilotkommuner i universell utforming.

Det ble tidlig foretatt et bevisst valg med hensyn til å unngå prosjektorganisering av arbeidet med universell utforming. Arbeidet er organisert etter sektoransvarprinsippet, slik at det er hver sektor sitt ansvar å implementere universell utforming i sine planer og gjennomføring. Dette har vært en viktig faktor for å bevisstgjøre den enkelte saksbehandler med hensyn til universell utforming og for videreføring av arbeidet med universell utforming også etter prosjektets slutt. Det arbeides på tvers av de ulike enheter med hensyn til universell utforming.

Arbeid med bilder for å tydeliggjøre universell utforming har vært viktig faktor for å oppnå forståelse. Gjennombrudd fikk kommunen vedrørende arbeid med skolebygg der det gies kompetanseheving vedrørende universell utforming til prosjekterende, konsulenter, byggherre og byggeleder tidlig og underveis i prosjekteringsperioden for skolebygg. Trondheim kommune har i prosjektperioden oppført 7 skolebygg med universell utforming. Rådgiver for skolebygg og rådgiver i universell utforming har i samarbeid profilert resultatene ved deltakelse i ulike konferanser.

Kommunens ansatte har i dag større kompetanse og bevissthet vedrørende universell utforming og viser engasjement med hensyn til å trekke temaet inn i ulike prosjekter. Universell utforming er tydelig i overordnede arealplaner og i bestemmelser til reguleringsplaner. Det er tydelig bevissthet hos byggesakskontoret. Tilgjengelighet er et viktig tema for enhetens tilsyn. I pilotkommuneperioden er det gjennomført stedlig tilsyn i byggesaker i forhold til brukbarhetskapitlet i Teknisk forskrift til plan-og bygningsloven. Siste år er det også blitt krevd uavhengig kontroll av prosjekteringen i forhold til brukbarhet. Etter pilotkommuneprosjekt - perioden med fokus på universell utforming, hevder byggesakskontoret som tilsynsmyndighet, at det nå er klart bedre universell utforming av publikumsbygg. Dette er et resultat av Trondheim kommunes satsning på universell utforming. Trondheim kommune kan vise til svært mange gode resultat fra pilotkommunearbeidet.

## **Hvorfor har vi fått til så mye?**

- 1/1 årsverk fast dedikert til arbeid med universell utforming og organisatorisk plassert under byutvikling i rådmannes fagstab.
- Tverrpolitisk enighet for universell utforming ett år før vi ble pilotkommune
- Dyktig kommunalt råd for mennesker med nedsatt funksjonsevne.
- Godt og kreativt samarbeid med internt og eksternt miljø.

- Forskningsmiljøene NTNU, HIST, SINTEF samt Husbanken regionalt, alle beliggende i Trondheim. Trondheim kommune har hatt konstruktivt og godt samarbeid med disse miljø til fordel for videreutvikling av universell utforming
- Det er høyt engasjement og raskt økende bevissthet om universell utforming både internt i Trondheim kommune, men også eksternt i byggebransjen.
- Den beste kompetanseheving fås gjennom egen erfaring i konkrete prosjekt som innehar universell utforming. Dette gir økt bevisstgjøring og erfaring som igjen taes med til andre prosjekt.
- Utfordringen for Trondheim så vel som for andre kommuner er å gi universell utforming et definert minsteinnhold som kan kommuniseres til involverte aktører i både plan-og byggesaker. Derfor har Trondheim kommune utviklet prosjekteringsverktøy til bruk ved prosjektering av publikumsbygg og flerleilighetsbygg med universell utforming. Prosjekteringsverktøy er viktig redskap både til internt bruk for egne bygg samt til eksternt bruk som anbefaling og omgjort til konkrete bestemmelseskrav i reguleringsplaner. Bruk av prosjekteringsverktøy kvalitetssikrer bygg med universell utforming.

### **Hva er de viktigste resultat?**

- Trondheim kommune har et aktivt kommunalt råd for mennesker med nedsatt funksjonsevne. Rådet er en viktig støttespiller og pådriver for å fremme universell utforming i Trondheim kommune. Rådet har tatt initiativ til viktige møter med handelstanden, Visit Trondheim, Citymanager og ulike festivalarrangører for å få belyst universell utforming, slik at byen fremstår mest mulig universelt utformet ved ulike arrangement og festivaler.
- Trondheim kommune har vektlagt universell utforming av parkanlegg, tilgjengelighet til friluftsliv, idrettsanlegg og til universell utforming av publikumsbygg.
- Denne satsning har resultert i parkanlegg med god funksjonalitet og estetikk, for eksempel Agnar Mykles plass og gårdsrom i Klostergata. Det har vært høyt engasjement vedrørende å utvikle funksjonelle og estetisk flotte omgivelser med høy kvalitet av robusthet. Omgivelsene skal gi utfordring for alle.
- Øya stadion viser et svært godt idrettsanlegg som har fått godt omdømme. Anlegget viser stor grad av universell utforming både med hensyn til fremkommelighet, tilpasning for hørseshemmede og synshemmede.
- Tiltak vedr. friluftsliv med blant annet to sentrale hytter i marka med universell utforming og fremkommelighet frem til hyttene.
- Publikumsbygg med universell utforming. Blant annet er det oppført sju skolebygg (nybygg og rehabilitering) med universell utforming i prosjektperioden.
- Prosjekteringsverktøyet ”universell utforming – flerleilighetsbygg”, er prøvd ut ved prosjektering av 40 leiligheter med lavenergi og universell utforming i Jonsvansveien 132 med positivt resultat. Veilederen legges fram for kommunens politikere til orientering.
- Prosjekteringsverktøy med hensyn til universell utforming er viktige førende dokumenter for utforming av kommunens egne bygg. Kommunen som byggherre kan sette strengere krav til egne bygg, og ”veileder publikumsbygg” legges til grunn ved anbudsinnhenting for skolebygg, barnehagebygg og helse-og velferdsentra. Prosjekteringsverktøyene er viktig grunnlag for å utarbeide tydelig anbudsmateriale.
- Begge prosjekteringsverktøy er etterspurt av ulike kommuner, ulike entreprenørfirma og arkitektfirma. Prosjekteringsverktøy for flerleilighetsbygg har vært viktig innspill til

Statens bygningstekniske etat og til Standard Norge med hensyn til operasjonalisering og tydeliggjøring av universell utforming.

- Trondheim kommune kan presentere konkrete resultat med kreative og funksjonelle løsninger og med god estetikk, noe som bidrar til oppmerksomhet og engasjement rundt universell utforming. Kunst kan være forsterkende til universell utforming, slik det for eksempel er ved inngangspartiet for Øya Helsehus, hvor kunst er med på å tydeliggjøre og orientere publikum mot hovedinngangen, som ligger i en buet fasade. Kunsten består av en rød halv-vegg montert som en bue fremfor en del av fasaden. Den røde fargen og buen er med på å tydeliggjøre hvor inngangspartiet er. På kortvegg til kunstproduktet føres håndløper i to høyder opp langs trapp; håndløper gir god gripemulighet og er tydelig i fargeforskjell mot den røde veggfargen av kunst. Uteanlegg ved Byåsen barneskole har også kunst i tydelig fargeforskjell mot asfalt, god høyde å sitte på, utforming som gir taktil overflate som det er godt å kjenne på, god fremkommelighet frem til kunstverket m.m. Ved samme skole er kunst innendørs montert plant i gulvbelegg blant annet med figurer foran hvert trapperom. Denne konsekvente bruk gir hjelp til orientering i miljøet. Slik kan kunst være med på å gi universell utforming god estetikk og gir kreative løsninger samtidig med god funksjonalitet.
- Trondheim kommune er nå i gang med en ny overordnet strategi for innkjøp, og her vektlegges universell utforming.
- Alle valglokaler er kartlagt med hensyn til universell utforming, og tiltak er gjennomført i etterkant.
- Trondheim kommune vil ha fokus på arbeid knyttet til verneverdige bygninger og mulighet for universell utforming.
- Festivalarrangement fremstår i dag med større tilgjengelighet.
- Samarbeid med eksternt miljø. Som eksempel kan vises til kartlegging av alle severdigheter, hotell og restauranter omtalt i turistguiden. Dette blir fra 2009 årlig kartlagt av studenter ved HIST, tredje års ergoterapistudenter i samarbeid med Handikapforbundet og Trondheim kommune. De steder som ikke får ”godkjenning” i forhold til universell utforming, får tilbakemelding om hva som skal til for å få pictogram for tilgjengelighet i turistguiden. Dette anses som et ”vinn-vinn”-prosjekt. Studenter får økt kompetanse, Visit Trondheim får årlig oppdatert turistguiden, og steder omtalt i guiden får tilbakemelding om hva som bør gjøres med hensyn til universell utforming.
- En rekke presentasjoner internt og eksternt er fremlagt for å spre erfaring vedrørende Trondheim kommunes arbeid med universell utforming.
- Gunstige støtteordninger er for øvrig viktige virkemiddel for å få gjennomslag for universell utforming.

### Hvordan har vi brukt eksterne finansieringsordninger?

Prosjekt	Finansiering	Økonomisk støtte
Pilotkommuneprosjektet	Miljøverndepartementet	Årlig tilskudd
Universell utforming – flerleilighetsbygg, et prosjekteringsverktøy	Statens Bygningstekniske etat	kr. 150.000,-
Delprosjekt 1 Evaluering av 2 flerleilighetsbygg	Husbanken	Kr. 70.000,-

Delprosjekt 2 Universell utforming i plan-og byggesaker	Husbanken	Kr. 130.000,-
Universell utforming av turisthytter i marka	Husbanken, BU 29-”Hundre alvorlige hindringer”, BU 29	Kr. 180.000,-
Etablering av prøvekruss med universell utforming	BRA-midler	Kr. 154.000,-
Utforming av bussholdeplasser med universell utforming	BRA-midler	Kr. 225.000,-
Prosjekt : Parken Agnar Mykles plass og gårdsrom i Klostergata	Husbanken	Kr. 600.000,-
Planlegging, prosjektering og gjennomføring av utbedring med hensyn til problempunkter langs gangen mellom holdeplasser og større boligkonsentrasjoner.	BRA-midler	Kr. 300.000,-
Uttesting av prøvekruss ut fra designprogrammets vektlegging av universell utforming	BRA-midler	kr. 225.000,-
Økts standard på vinterdrift- brøyting ved og på holdeplasser	BRA-midler	Kr. 24.000,-

### **Hvordan vil vi arbeide videre med universell utforming?**

- Pilotkommunene er plogspiss i arbeidet med universell utforming. Det er viktig å bygge videre på det grunnlag som nå er lagt for å få en større spredningseffekt også til andre kommuner. Derfor er det svært viktig med en satsning videre som ressurskommune.
- Avhengig av statlig finansiering ønsker vi å videreføre pilotkommuneprosjektet som ressurskommune. Vi vil fortsette den positive og nyttige prosessen vi nå er i gang med. Utvikling tar tid, og det er i år vi høster de gode resultat og mulighet for videreutvikling av langt flere resultat.
- Ekstern finansiering har vært et nødvendig bidrag med hensyn til kompetanseheving og fremdrift vedrørende arbeid med universell utforming.
- Den faste stilling som et årsverk-stilling, avsatt til arbeid med universell utforming, ønskes videreført.
- Som ressurskommune ser vi arbeidet med universell utforming også som en ressurs nasjonalt og i nordisk sammenheng med erfaringsutveksling, og som et viktig bidrag til videreføring og videreutvikling av universell utforming.
- Trondheim kommune vil dra nytte av det unike fagmiljø/forskningsmiljø byen har: NTNU, HIST, SINTEF samt den gode støtte og samarbeid vi har med Husbankens regionalkontor.

- Ved bruk av prosjekteringsverktøy for flerleilighetsbygg vil Trondheim kommune satse på å utvikle funksjonelle bygg med universell utforming, og å understreke betydningen av dette ytterligere, for å imøtekomme et stort behov for tilgjengelige leiligheter i fremtiden.
- Videre ser vi behov for satsning på å utvikle trafikkmiljø og bygninger som ivaretar klimautfordringer og funksjonalitet i samme hovedløsning. Trondheim kommune er også en av ”fremtidens byer”.
- Det vil være nødvendig med videre satsning på trafikforhold med utbedring av kryss ut fra ny standardmal med hensyn til universell utforming fremlagt i ”Designprogrammet for Midtbyen”.
- Sør-Trøndelag fylkeskommune søker om å bli pilotfylke i universell utforming. Trondheim kommune vil være en ressurskommune og i samarbeid med fylkeskommunen videreutvikle arbeidet med universell utforming.
- Trondheim kommune har flere besøk av delegasjoner fra ulike kommuner, både fra kommunalt ansatte og fra kommunale råd for mennesker med nedsatt funksjonsevne. Felles for disse besøk er ønske om å få del i kommunens erfaringer og resultat vedrørende arbeid med universell utforming. Trondheim kommune vil kunne være et utstillingsvindu også for andre kommuner.

Som en del av arbeidet i å spre informasjon om universell utforming er det i forbindelse med denne sluttrapporten utarbeidet et hefte med presentasjon av noen resultat fra tre års prosjekt som pilotkommune i universell utforming. Dette heftet vil spres internt i organisasjonen. Presentasjonen er systematisert ut fra Miljøverndepartementets hovedmål for prosjektperioden. Vedlagt ligger et eksemplar av denne presentasjon fra Trondheim kommune.

Trondheim, 01.12.2008  
 Prosjektleder  
 Solveig Dale



## Anbefalt litteratur:

- "Bygg for alle", utgitt av Statens Bygningstekniske etat og Husbanken
- Trondheim kommunes "Veileder publikumsbygg". Finnes på nettsiden: [www.trondheim.kommune.no/universellutforming](http://www.trondheim.kommune.no/universellutforming)
- "Tilgjengelige bygg og uteområder", utgitt av Norges handikapforbund

## Anbefalte nettsteder for videre informasjon om universell utforming:

- [www.trondheim.kommune.no/universellutforming](http://www.trondheim.kommune.no/universellutforming)
- [www.universell-utforming.miljo.no](http://www.universell-utforming.miljo.no)
- [www.nhf.no](http://www.nhf.no)
- [www.husbanken.no](http://www.husbanken.no)
- [www.shdir.no/deltasenteret](http://www.shdir.no/deltasenteret)

