



TRONDHEIM KOMMUNE
Tråanten tjielte

Områdesatsingene i Trondheim

Årsrapport 2024



Innhold

Innledning	3
Programmet	4
1.1 Programbeskrivelse	4
1.2 Ny intensjonsavtale med staten	5
1.3 Aktiviteter i programmets styringslinje	6
Del 2: Innsatsområder og prosjektporteføljen i programmet	9
2. Innsatsområder og prosjektportefølge	9
2.1 Skape muligheter for alle og styrke demokratiet	11
2.2 Bygge lokalsamfunn	12
2.3 Å skape gode bo- og nærmiljø	16
2.4 Forsknings-, utviklings- og innovasjonssamarbeid (FOUI)	17
Del 3: Bydelsarbeidet	
Lademoen	20
1. Et attraktivt nabolag der innbyggere opplever trygghet, trivsel og tilhørighet	20
1.1 Utbedring av nærmiljøkvaliteter i 2024	21
1.2 Langsiktig utvikling av Lademoen: Prosesser i 2024	26
2. Alle bidrar til et godt lokalsamfunn, gjennom sin rolle som nabolagsaktør	31
3. Flere har tilgang til arbeid, utdanning og samfunnsdeltakelse	39
4. Et styrket lokaldemokrati med lav terskel for deltakelse	41
Møllenberg	42
1. Et attraktivt nabolag der innbyggere opplever trygghet, trivsel og tilhørighet	43
1.1 Utbedring av nærmiljøkvaliteter: resultater i 2024	43
1.2 Langsiktig utvikling av Møllenberg: prosesser i 2024	45
2. Alle bidrar til et godt lokalsamfunn, gjennom sin rolle som nabolagsaktør	46
3. Flere har tilgang til arbeid, utdanning og samfunnsdeltakelse	47
4. Et styrket lokaldemokrati med lav terskel for deltakelse	49
Tempe-Sorgenfri	50
1. Et attraktivt nabolag der innbyggere opplever trygghet, trivsel og tilhørighet	51
1.1 Utbedring av nærmiljøkvaliteter i 2024	51
1.2 Langsiktig utvikling av Tempe-Sorgenfri: prosesser i 2024	54
2. Alle bidrar til et godt lokalsamfunn, gjennom sin rolle som nabolagsaktør	58
3. Flere har tilgang til arbeid, utdanning og samfunnsdeltakelse	61
4. Et styrket lokaldemokrati med lav terskel for deltakelse	63

Innledning

Program for områdesatsinger ble etablert som et samlet program i 2023. Dette er programmets andre årsrapport. Årsrapporten har tre deler. Del 1 omtaler aktivitetene i programmet, del 2 omtaler innsatsområdene og prosjektporteføljen, og del 3 omtaler bydelsarbeidet.

Områdesatsingene involverer mange aktører, ulike prosjekter og tiltak. Det er vanskelig å avgrense en årsrapport når det er mange ulike private og offentlige initiativ som bidrar inn mot den samlede målsettingen, men som ikke er direkte finansiert eller fulgt opp fra programmet. I denne årsrapporten er det forsøkt å gi et bilde på den samlede innsatsen, selv om det ikke er en fullstendig oversikt over alle initiativene i bydelene.

Et av årets store begivenheter var å få besøk av Kronprinsparet på sitt Fylkesbesøk til Trøndelag. Den 12.september var Kronprinsparet på besøk på Lademoen. Første stopp var Lilleby skole, hvor de ble introdusert for flere av tiltakene skolen har gjort for nærmiljøet i bydelen. De besøkte Lilleby sportsklubb, og kronprinsen fikk spilt basse med skolens elever. Deretter besøkte de Rosendal teater hvor de fikk servert lunsj, laget av Lamomat.

↓ *Kronprinsen får prøvd seg på basse.*



Del 1: Programmet

2024 har vært et år med mye fokus på utvikling og etablering av program og styringsmodell for områdesatsingene. Trondheim kommune har gjennomgått store organisatoriske endringer ved overgangen til parlamentarisk styreform, og et tverrfaglig program som Områdesatsingene i Trondheim (OiT) måtte finne en ny form og styringsmodell i tråd med dette.



1.1 Programbeskrivelse

[Programbeskrivelsen](#) ble vedtatt av bystyret 04.04.2024. Det ble da også vedtatt at Møllenberg levekårssone blir del av programmet for områdesatsingene (OiT). Fra 2024 omfatter programmet altså tre bydeler i Trondheim. Lademoen og Møllenberg ligger i samme område og deler en del felles infrastruktur og felles skolekrets. Bydelene deler også noen av de samme utfordringene. Trondheim kommune har også jobbet med det kommunalt initierte Møllenbergprosjektet siden 2022, som har samlet nærmiljøet og lagt et godt grunnlag

for utvidelse til en områdesatsing. Programmodellen er bygget opp for å kunne jobbe med lokalsamfunnsutvikling og levekårsutfordringer med utgangspunkt i ulike bydeler. Programmet har derfor vært godt forberedt til å utvide til en ny bydel. Inkludering av Møllenberg i programmet har likevel tatt mye tid i 2024, da overgangen fra prosjekt til program ikke ble viet nok fokus da Trondheim kommune søkte om å få en områdesatsing som en forlengelse av det kommunale Møllenbergprosjektet.



PS 45/2024 Programbeskrivelse områdesatsingene i Trondheim

Bystyrets behandling i møte den 04.04.2024:
Vedtak:

1. Bystyret slutter seg til programbeskrivelsen for Områdesatsingene i Trondheim
2. Mandatet til programmet "Områdesatsingene i Trondheim" er å bidra til varige forbedringer av tjenester og nærmiljøkvaliteter i utvalgte levekårsutsatte områder, samt bidra til læring og innovasjon som kan styrke Trondheim kommune i å nå større samfunns mål i tråd med "Trondheimsløftet".
3. Bystyret slutter seg til at bydelen Møllenberg blir den tredje bydelen med områdesatsinger i Trondheim.

4. Bystyret peker på viktigheten av at det i områdesatsingene etableres sosiale møteplasser, grøntarealer og gode aktivitetstilbud, for å fremme fellesskap og redusere utenforskap og ulikhet.
5. Bystyret understreker viktigheten av at tiltakene følges opp i KPA, budsjett og økonomiplan og i andre relevante saker og planer.

Flertallsmerkningen – SP, H, KrF, PP, V f FrP, MDG, V, Ap:
Områdesatsingene har vist seg å være en viktig arena for å prøve ut nye metoder for levekårsforbedring og forebygging av utenforskap. Eksempler på dette er flere lavterskeltilbud for barn og unge, kobling av ulike ressurser i nærmiljøet, og støtte til organisasjoner for å gjennomføre målrettede tiltak. Bystyret mener derfor at områdesatsingene bør bidra til et økt kunnskapsgrunnlag i kommunen knyttet til å samordne og målrette ulike innsatser for varige levekårsforbedringer.



↑ Byrådsleder Kristian Dahlberg Hauge, statssekretær Sigrun Wiggen Prestbakmo, byråd for byutvikling Lars Viko Gaupset.



1.2 Ny intensjonsavtale med staten

Intensjonsavtale med staten om en tredje bydel i områdesatsingene i Trondheim, ble underskrevet 21. oktober 2024 på Bispehaugen skole. Statssekretær Sigrun Wiggen Prestbakmo signerte på vegne av staten. På vegne av Trondheim kommune signerte byrådsleder Kristian Dahlberg Hauge og byråd for byutvikling, Lars Viko Gaupset.

1.3 Aktiviteter i programmets styringslinje

1.3.1 Etablering av ny styringsstruktur og arbeidsmodell

Frem til 13. juni 2024 var Trondheim kommune styrt etter formannskapsmodellen og program for områdesatsinger var plassert under organisasjonsdirektøren. Ved overgangen til parlamentarisk styringsform 13. juni ble ansvaret overtatt av byråd for byutvikling. Programledelsen ble tjenesteplassert henholdsvis hos byutvikling, sosiale tjenester og byrådsleders avdeling. Den strategiske arbeidsgruppen for programmet ble også lagt ned, da måten den ble sammensatt på ikke var hensiktsmessig for arbeidsmetodikken.

Ny fungerende styringsgruppe høsten 2024 var kommunaldirrektørene for byutvikling, sosiale tjenester og byrådsleders avdeling, men styringsgruppen ble ikke formelt etablert før januar 2025.

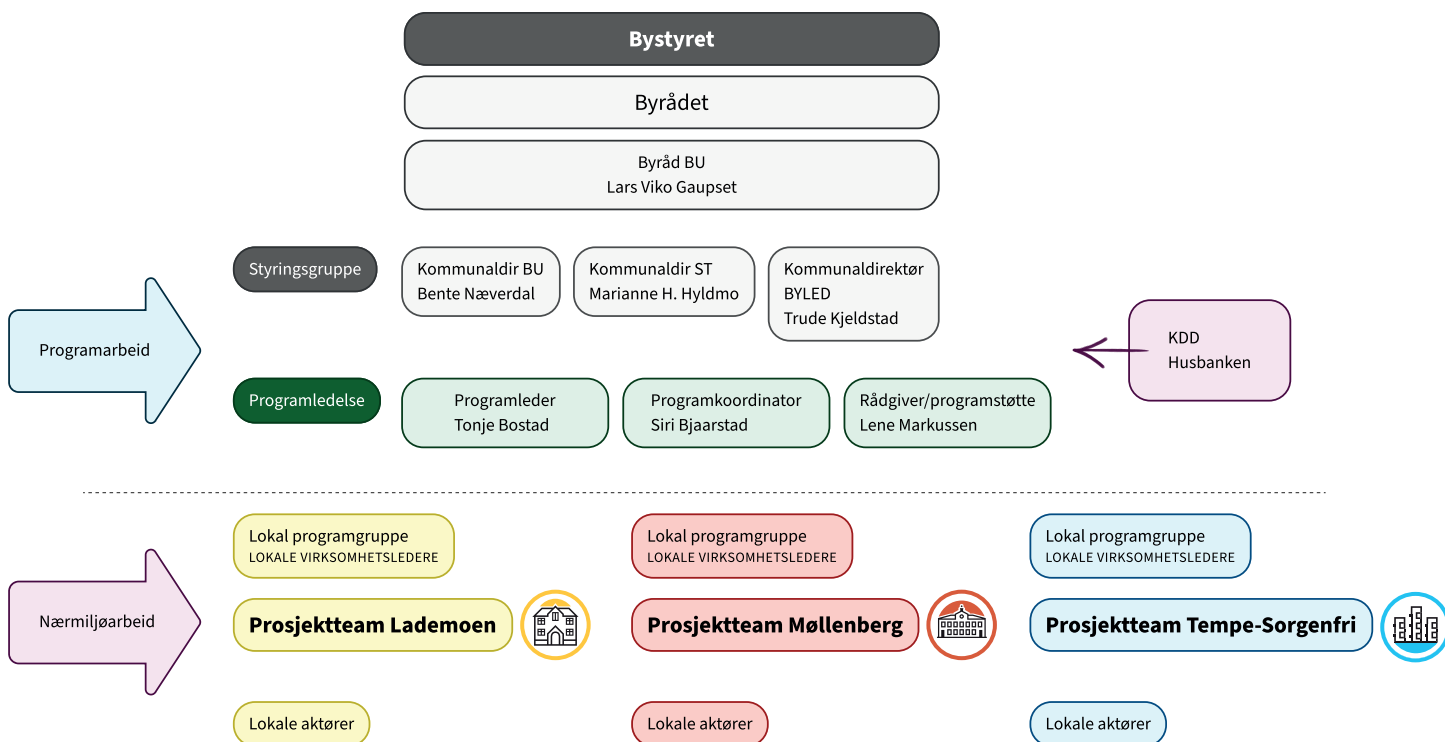
Arbeidsmodell

For å lykkes med å skape varige forbedringer i tjenester og nærmiljøkvaliteter i bydelene, er det avgjørende å samarbeide tett med innbyggerne og lokale aktører. Lokale ressurser og lokal kunnskap er nødvendig for å løse utfordringer og skape positive endringer.

I motsetning til Oslo, har ikke Trondheim en egen bydelsadministrasjon som har et overordnet blikk i et område. Derfor har programmet valgt en modell der vi styrker de eksisterende tjenestene i bydelene – som skoler, barnehager, bomiljøteam og bydrift – til å ta et større ansvar for nærmiljøet. Disse enhetene kjenner bydelene og innbyggerne best, og kan derfor identifisere og adressere lokale behov på en effektiv måte.

OiT-programmet er en midlertidig arbeidsorganisering, og målet er at prosjektene skal integreres i det ordinære tjenestepararatet i kommunen. Dette sikrer at læring og gode resultater blir tatt vare på og videreført. Programledelsens rolle er å legge til rette for samarbeidet og samskapingen mellom innbyggere, lokale aktører og kommunale tjenester.

↓ Figur 1: modell av programmets styringsstruktur



1.3.2 Arbeidet lokalt i bydelene

Programmet har lært mye om hvordan mobilisere lokale ressurser og samarbeide med lokalmiljøet. Overgangen fra det tidligere Områdeløftet på Saupstad-Kolstad til de nye områdesatsingene var stor. I noen av bydelene var det mange engasjerte innbyggere som ønsket å bidra, men programmet manglet struktur for å håndtere dette. For å vise at man tok lokalt engasjement på alvor, inngikk derfor programledelsen direkte prosjektavtaler med lokale aktører, men dette førte til flere utfordringer:

- Prosjektmidlene ble oppfattet som driftstilskudd, og aktørene forventet at programmet skulle videreføre finansieringen.
- Programmet ble sett på som en separat enhet utenfor den vanlige kommunale organisasjonen.
- Programledelsen ble et unødvendig mellomledd mellom kommunens ordinære tjenester og lokale aktører.
- Direkte prosjektavtaler skapte forventninger om lik behandling av alle aktører.

Programmet har tatt lærdom av dette og endret strukturen. Nå samarbeider ikke programledelsen direkte med lokale aktører, men det er lokale prosjektledere i den ordinære tjenesten som står for dette. Lokale aktører kan søke om tilskudd gjennom "Nabolagspotten". Målet er å styrke kommunens innsats i bydelene og bidra til at kommunale tjenester blir bedre på samskaping og mobilisering av lokale ressurser.

Arbeidet i de ulike bydelene utføres av prosjektmedarbeidere med egne prosjektmandater, i samarbeid med lokale institusjoner og aktører. Selv om disse teamene har jobbet selvstendig og oppnådd gode resultater, har mangel på kapasitet hos programledelsen gjort det vanskelig å gi tilstrekkelig støtte og koordinering i 2024.

Programmet har brukt mye tid på å implementere en ny programmodell, behandle søknaden om en ny bydel (Møllenberg) og integrere to ulike arbeidsmetoder. Til tross for dette har prosjektene lyktes i å levere gode resultater. Dette viser at modellen med "ansvar i linja" – der ansvaret for gjennomføring og resultater ligger hos de lokale tjenestene – begynner å fungere etter hensikten. Dette vises i bydelskapitlene i årsrapporten.



Programledelsens koordinering av bydelsarbeidet består nå i å arrangere følgende forum:

Prosjektforum

Her møter prosjektlederne og medarbeidere med oppdrag i programmet og andre relevante samarbeidspartnere til jevnlig koordineringsmøter. I dette forumet diskuteres konkrete prosjekter og tiltak. I starten av året ble det holdt hyppige møter i bydelene Tempe-Sorgenfri og Lademoen. Etter hvert som samarbeidet ble bedre, ble møtene mindre formelle og det ble mer direkte dialog. Da Møllenberg ble inkludert i områdesatsingene høsten 2024, ble det innført felles månedlige møter for alle prosjektledere på tvers av bydelene.





→ ↑ I februar fikk vi besøk fra Stortingets programkomité for Arbeiderpartiet og i september tok teatersjef Alexander Roberts imot kronprinsparet.



Lokal programgruppe

Lokal programgruppe består av de lokale virksomhetslederne og ledere av andre “ankerinstitusjoner” i bydelen. Fokuset i denne gruppa er hvordan de alle kan ta en nabolagsrolle, og støtte hverandre i dette. I 2024 ble det arrangert to møter i lokal programgruppe på Lademoen og to møter på Tempesorgenfri.

Folkemøter

Det arrangeres folkemøter i alle bydeler, minst én gang i året. I 2024 arrangerte vi et *La'mosnakk* i mars og et *Tempesnakk* i februar.

1.3.3 Tverrfaglig samarbeid i Trondheim kommune

Programledelsen jobber kontinuerlig med å knytte områdesatsingene til kommunens øvrige arbeid gjennom forankring i byrådsavdelingene og på virksomhetsnivå. Da strategisk arbeidsgruppe ble nedlagt i 2024, tok programledelsen rollen med å koordinere det strategiske arbeidet på tvers. Målet er at programmet sees som en del av Trondheim kommunes samlede utviklingsportefølje, slik at kommunens ressurser blir benyttet best mulig.

1.3.4 Samarbeid med statlig og nasjonalt nivå

Programledelsen deltar i månedlige møter med storbynettverket for områdesatsinger. Disse møtene tilrettelegges av KDD, og er en arena for dialog om viktige tema og felles utfordringer i byene. Det er jevnlig dialog med både KDD og Husbanken. KDD har deltatt i et av møtene med styringsgruppen, ved fastsettelse av handlingsplanen for 2024. Flere fra Trondheim kommune var representert på erfaringskonferansen for områdesatsinger i Norge i Oslo i oktober 2024.

Del 2: Innsatsområder og prosjektporteføljen i programmet

2. Innsatsområder og prosjektportefølje

Programmet benytter oppdragsportefølje som arbeidsmetodikk, lik den som brukes for å løse samfunnsoppdrag eller "missions"¹. Metodikken hjelper med å skaffe oversikt over og sammenheng mellom ulike tiltak og prosjekter som jobber mot de samme målene.

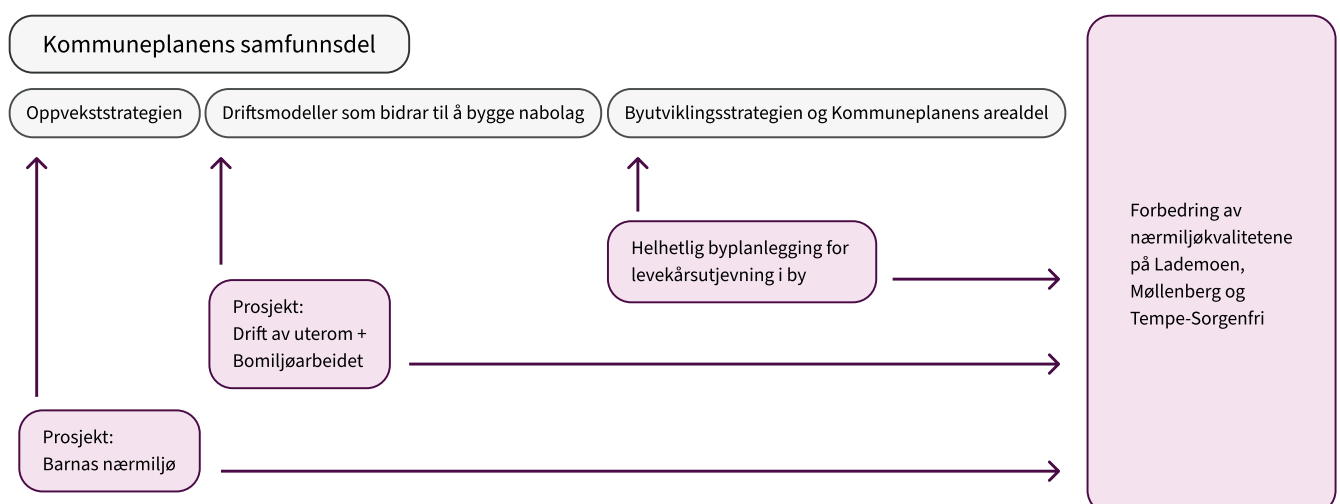
- *Helhetlig tilnærming:* Levekårsutfordringer er ofte sammensatte og krever en helhetlig tilnærming. Oppdragsporteføljen bidrar til å se de ulike utfordringene i sammenheng og sikrer at tiltakene utfyller hverandre.
- *Effektiv ressursutnyttelse:* Ved å samle alle relevante oppdrag i en portefølje får man bedre oversikt over ressursbruken. Dette bidrar til å unngå dobbeltarbeid og sikrer at ressursene brukes der de har størst effekt.
- *Tydelige mål og ansvar:* Oppdragsporteføljen bidrar til å definere tydelige mål for arbeidet og plassere ansvar for gjennomføringen av de ulike oppdragene.
- *Evaluering og læring:* Ved å følge opp og evaluere oppdragene i porteføljen får man verdifull informasjon om hva som fungerer og hva som ikke gjør det. Dette bidrar til kontinuerlig læring og forbedring av arbeidet.

I 2024 har programmet utviklet en bedre mal for prosjektmandat. Dette skal gjøre det tydeligere hva målene er og hvem som har ansvar for hva. Prosjektmandatet viser også hvordan hvert prosjekt skal bidra til både nærmiljøkvaliteten i bydelene og til Trondheim kommunes overordnede strategier og mål. Dette sikrer at prosjektene bidrar til å styrke kommunens evne til å løse samfunnsoppdrag.

Programledelsen har ikke ansvar for å gjennomføre prosjektene eller for at læringen blir brukt i de enkelte sektorene. Programledelsen har derimot ansvar for at vi har gode systemer for å gjennomføre prosjektene, og at prosjektene styres mot de samme målene og gir oss de ønskede resultatene. Prosjekteierrollen er viktig for å sikre at prosjektene starter på et godt grunnlag, og for at prosjektet har en plan for hvordan læringen skal brukes.

Mange av prosjektene i programmet bidrar til flere innsatsområder på samme tid. I avsnittene nedenfor er det likevel foretatt en hovedkategorisering av prosjektporteføljen. Oversikten viser også konkrete resultater og aktiviteter i prosjektene i 2024.

↓ *Figur 3: Illustrasjon som viser hvordan prosjektporteføljen leverer resultater til programmet/nærmiljøarbeidet med forankring i kommuneplanens samfunnsdel og Trondheim kommunes øvrige strategier. Slik sikrer vi at områdesatsingene blir en plattform for innovasjon og samskaping av Trondheim kommunes øvrige strategi- og utviklingsarbeid. Modellen viser eksempler.*



1 European Commission: Directorate-General for Research and Innovation and Wise, E., *Understanding mission portfolios – Mutual learning exercise on EU missions implementation at national level – Second thematic report*, Wise, E. (editor), Publications Office of the European Union, 2024, <https://data.europa.eu/doi/10.2777/94677>



2.1 Skape muligheter for alle og styrke demokratiet

Innsatsområdet skal bidra til inkludering i helse, utdanning, oppvekstmiljø og samfunns- og arbeidslivsdeltakelse. Innsatsen skal bidra til sosial bærekraft ved at flere blir hørt i utviklingen av egen bydel, og at økt livskvalitet tilkommer alle som bor i bydelen.

2.1.1 Jobb i nabolaget

PROSJEKTEIER: NAV Falkenberg

PROSJEKTLÉDER: Ungdomsavdelingen, NAV Falkenberg

SAMARBEIDSPARTNERE: Lilleby skole, bomiljøteam HVK, NAV Jobbhuset, Uteseksjonen, Program Ung Løft

Trondheim kommune ble i 2023 tildelt 3,1 millioner kroner i ekstra bevilgning over statsbudsjettet til Ung i jobb i område-satsingene. Jobb i nabolaget er et prosjekt som skal gi ungdom (15-19 år) bosatt i Lademoen, Møllenberg og Tempe-Sorgenfri levekårssoner arbeidserfaring og kunnskap om lokalt næringsliv. I dette prosjektet jobber NAV tett på ungdommene, gir individuell støtte og samarbeider med lokale aktører for å hjelpe dem inn i arbeidslivet og styrke deres tilknytning til nærmiljøet.

Prosjektet kom så vidt i gang i 2023, men har i 2024 fått på plass en organisering og en forankring av prosjektet (lønn, administrativ organisering, plan for hvordan prosjektet skal gjennomføres, samt faglig innhold). NAV har i år undersøkt hvordan de best kan utnytte sitt handlingsrom for å nå denne målgruppen. Det er besluttet å prioritere kvalitet (færre deltagere, mer oppfølging) over kvantitet.

I samarbeid med lokale aktører på Lademoen er det etablert et nettverk av gode samarbeidspartnere og et godt samarbeid med flere arbeidsgivere. Å jobbe med den yngre målgruppen (15-17 år) er nytt for NAV. Ungdommene krever tettere oppfølging, en annen type oppfølging, og større grad av foreldreinvolvering i enkelte saker. Noen av ungdommene har hatt komplekse livssituasjoner som må løses for at ungdommen skal klare å mestre en jobb. Rekruttering av ungdommer har gått gjennom nærmiljøkontakter, bomiljøteam/HVK, ungdomsavdelingen og Jobbhuset NAV Falkenberg, Uteseksjonen, og «jungeltelegrafene» (ungdommer selv eller foreldre som har tatt kontakt). Prosjektet fortsetter i 2025.

Resultater i 2024 (totalt i alle tre bydeler):

- **21 ungdommer** fullførte eller er i gang med å fullføre 100 timers arbeidserfaring.
- **4 ungdommer** fikk tilbud om forlenget løp med 100 timer ekstra.
- **5 ungdommer** fikk/ble forespeilet jobb etter endt deltakelse.

2.1.2 Økt pedagogtetthet i barnehagene

PROSJEKTEIER: Kommunalsjef barnehage

Barnehagene Tempe, Lerkendal, Voldsminde, Lademoen og Møllenberg barnehage har fått tilskudd til økt pedagogtetthet i 2024. Tilskuddet er finansiert av Utdanningsdirektoratet. Barnehagene skal benytte tilskuddet til systematisk samhandling og samarbeid, med fokus på språk, kommunikasjon og barnehagen som nærmiljøaktør. Arbeidet med å sammenstille læring av innsatsen starter i 2025.

2.1.3 NAV- kontakt på Lademoen

PROSJEKTEIER: NAV Falkenberg

SAMARBEIDSPARTNERE: Lilleby skole, bomiljøteam HVK, NAV Jobbhuset, Uteseksjonen, kulturenheten m. flere

Sosialfaglig avdeling i NAV har i 2024 jobbet med utvikling av sosiale tjenester på Lademoen gjennom en egen NAV-kontakt lokalisert på Lademoen. Målet har vært å komme tettere på og være mer tilgjengelig for innbyggerne på Lademoen, og bistå personer/familier som står i fare for varig utenforskap. NAV-kontakten har kunnet møte innbyggerne der de bor (hjemmebesøk), der barna går i barnehage eller skole, der ungdom og voksne oppholder seg hvis de ikke er i jobb.

NAV-kontakten har inngått i det lokale prosjektteamet på Lademoen og blitt del av «Sammen på Lademoen». De samarbeider om å finne rett hjelp til familiene på Lademoen. Det er også etablert et samarbeid med Lilleby skole der NAV-kontakten er til stede til faste tider for drop-in-besøk fra barnefamilier.

2.2 Bygge lokalsamfunn

Innsatsområdet skal bidra til at innbyggere, lokale aktører, frivilligheten, kommune og næringsliv er styrket i rollen som nabolagsaktører, og det finnes en infrastruktur for samarbeid. En styrkebasert tilnærming skal bidra til inkludering av flere i utvikling av eget lokalsamfunn, og landsbyen rundt barn og unges oppvekstmiljø er styrket gjennom tidlig innsats og forebygging.

2.2.1 Barnas nærmiljø Tempe-Sorgenfri

PROSJEKTEIER: Kommunalsjef skole.

PROSJEKTANSVARLIG: Nardo skole

SAMARBEIDSPARTNERE: Tempe Helse- og velferdssenter, Tempe barnehage, Nardo- og omegn frivilligsentral, Frost eiendom, Tempe kirke, Nidelv IL, kulturenheten m.flere

Prosjektet jobber for å styrke tilhørighet og deltakelse i nærmiljøet for barn og familier på Tempe-Sorgenfri, og utforsker nærskolens rolle i et slikt arbeid.

Resultater i 2024:

Prosjektet har i sitt tredje år skapt positive ringvirkninger i lokalsamfunnet og bidratt til et mer inkluderende og aktivt nærmiljø for barn og familier på Tempe-Sorgenfri. Skolen har forankret prosjektmålene i skolens årshjul og planarbeid. Det er etablert gode samarbeidsfora med både kommunale, private og frivillige aktører, og dette har bidratt til økt samarbeid og kunnskapsdeling på tvers av ulike aktører i nærmiljøet.

Prosjektleder for "Barnas nærmiljø" koordinerer det daglige lokale samarbeidet om ulike aktiviteter i nærmiljøet. I 2024 har prosjektleder bl.a. lagt til rette for elevmedvirkning for oppgradering av Tempeparken og undergangen Holtermannsveg, koordinert samarbeidet rundt Tempefestivalen, samt samarbeidet med og lagt til rette for at ulike aktører kan etablere aktiviteter på Tempe-Sorgenfri.

Skolen ser på elevdeltakelse i nærmiljøutvikling som en måte å variere undervisningen og bidra til glede og livsmestring.



↑ Generasjonsmøter på Tempe



2.2.2 Nærmiljøkontakt Lademoen

PROSJEKTEIER: kommunalsjef skole.

PROSJEKTANSVARLIG: Lilleby skole.

SAMARBEIDSPARTNERE: Lilleby sportsklubb, NAV kontakt Lademoen, bomiljøteam HVK, NAV Jobbhuset, Uteseksjonen, kulturenheten m.flere

Prosjektet jobber for å styrke nærmiljøet på Lademoen og skape sosiale arenaer for alle beboere, spesielt barn og unge. Lilleby skoles rolle som en aktiv samfunnsaktør i skolens lokalsamfunn skal videreutvikles gjennom prosjektet.

Resultater i 2024:

Nærmiljøkontakten ved Lilleby skole har i sitt andre år etablert et solid samarbeid med lokale tjenester og aktører på Lademoen. Det er jobbet med å skape engasjement for nærmiljøet, og mobilisert flere av ressursene i foreldregruppa på skolen. Gjennom relasjonsbygging og tilgjengelighet har nærmiljøkontakten opparbeidet seg et verdifullt overblikk over innbyggernes utfordringer, og er dermed blitt en nyttig samarbeidspart for de andre tjenestene i nærmiljøet. Skolen har bidratt med sin kunnskap om lokale familier, slik at flere har fått målrettet hjelp. Ungdom i lavtlønnede familier har også fått deltidsjobb gjennom "Jobb i nabolaget".

Nærmiljøkontakten har samarbeidet med NAV, moskéen og Lilleby sportsklubb, som nå har tilbud ved skolen. I samarbeid med Grønn barneby og NTNU er det søkt om midler til å utvikle skolens dyrkekasser. Rollen som nærmiljøkontakt er fortsatt under utvikling og vil fortsette i 2025, da også i samarbeid med Bispehaugen barneskole og Rosenborg ungdomsskole.



2.2.3 Nærmiljøkontakt Tempe barnehage

PROSJEKTEIER: Tempe barnehage

SAMARBEIDSPARTNERE: Tempe Helse- og velferdssenter, Nardo skole, Nardo- og omegn frivilligsentral, Frost eiendom, Tempe kirke, Nidelv IL, kulturenheten m.flere

Nærmiljøprosjektet i Tempe barnehage har hatt som mål å styrke samholdet og skape flere sosiale møteplasser for alle beboere, med særlig vekt på barn og unge. Prosjektet har jobbet aktivt for å inkludere beboernes stemmer i utviklingen av nærmiljøet, blant annet gjennom individuelle samtaler og fellesmøter. I tillegg har prosjektet bidratt til å styrke samarbeidet mellom lokale aktører og har vært involvert i arrangementer som Tempefestivalen og generasjonstreff. Prosjektet har også jobbet for å integrere nærmiljøperspektivet i det pedagogiske arbeidet i barnehagen.

Selv om prosjektet ble avsluttet i 2024, vil barnehagen fortsette å jobbe med nærmiljøutvikling i samarbeid med lokale bedrifter. De vil fokusere på å synliggjøre mangfold og skape engasjement rundt nabolagsutvikling.

2.2.4 Å bygge nabolag gjennom drift av uterom

PROSJEKTEIER: Trondheim bydrift

SAMARBEIDSPARTNERE: innbyggere, private aktører og aktuelle enheter i Trondheim kommune og Trøndelag fylkeskommune

Gjennom prosjektet utforsker bydrift rollen som nabolagsaktør ved å samarbeide tett med lokalmiljøene om drift av uteområdene. Bydrift IPS har gjennom prosjektet i større grad tid og kapasitet til å involvere seg i nærmiljøet. De deltar på involveringsmøter med beboere og får verdifull innsikt i forholdene lokalt.

Resultater i 2024:

- Bydrift har gjennom prosjektet tatt et større ansvar for uterommene i bydelen, inkludert ”glemte soner”. Dette har ført til økt samarbeid med innbyggerne, som nå opplever større tilhørighet og involvering i nærmiljøet.
- Resultatet er en renere og ryddigere bydel, der flere innbyggere og aktører engasjerer seg i vedlikehold og dyrking av utearealer.

2.2.5 Styrke nabolag gjennom utviklingen av uterom og forbindelser

PROSJEKTEIER: kommunalteknikk

SAMARBEIDSPARTNERE: innbyggere, private aktører og aktuelle enheter i Trondheim kommune eller Trøndelag fylkeskommune

Kommunalteknikk leder arbeidet med uterom og forbindelser i områdesatsingene, med et tydelig mandat: Bidra til bedre levekår ved å styrke nærmiljøkvaliteter og samtidig utforske kommunalteknikkens rolle som nabolagsaktør.

Prosjektet har vist at samarbeid om uterom skaper fellesskap og tilknytning. Gjennomførte prosjekter har gitt kommunalteknikk verdifull erfaring med samarbeid på tvers av enheter og med innbyggerne. De har også fått bedre innsikt i innbyggernes behov gjennom bydelsnettverk og samarbeid med andre aktører i bydelene. Prosjektet har også styrket samarbeidet med beboerorganisasjoner, borettslag og utleiere, noe som gir økt fokus på sammenhenger mellom ulike uterom.

Resultater i 2024:

- Økt samarbeid med beboerorganisasjoner og utleiere om uterom.
- Beboerne opplever økt tilhørighet og involvering.
- Kommunalteknikk har utviklet bedre evne til å mobilisere ressurser lokalt i bydelene gjennom samarbeid og samskaping.
- Prosjektet har bidratt til økt samarbeid og ressurseffektivitet også i møtet med andre enheter i kommunen.
- Får satt fokus på de mellomrommene i utearealene som ingen har ansvar for, og få sett på private uteområde/nærområde i sammenheng med kommunale arealer. Dette bidrar til større fokus på mellomrom og sammenhenger.

2.2.6 Nabolagspotten

PROSJEKTEIER: Kulturenheten

Tilskuddsordningen “Nabolagspotten” ble opprettet i 2024. Formålet med ordningen er å mobilisere lokale krefter for å bidra til positiv utvikling for bomiljøet og menneskene som bor der, med mål om å styrke nabolag og lokalsamfunn.

Resultater i 2024:

Nytten av å opprette denne tilskuddsordningen er at innbyggerne ønsker å bidra til sitt nærmiljø gjennom ulike tiltak og aktiviteter. Kulturenheten forvalter flere andre tilskuddsordninger i Trondheim kommune, og kan se alle tilskuddsordninger i sammenheng. De vil gjennom prosjektperioden kunne se hvilken nytte tiltaket har, og ha grunnlag for å evaluere hvilke tilskuddsordninger Trondheim kommune bør ha for å tilrettelegge for mobilisering av nærmiljøet for å styrke egne nabolag.

25 tilskudd til Lademoen og 2 tilskudd til Tempe-Sorgenfri i 2024.



2.2.7 Områdebasererte samarbeidsmodeller

PROSJEKTEIER: Oppvekst og utdanning, Sosiale tjenester

Med bakgrunn i erfaringene fra “Innbyggernes modell²” ble det i 2023 initiert oppstart av “Sammen på Lademoen”. Målet er å få til et tett tverrfaglig samarbeid for å gi innbyggerne på Lademoen støtte og hjelp i ulike prosesser som påvirker deres livskvalitet. Det ønskes å skape en samarbeidskultur hvor de ulike tjenestene og aktørene kan bistå med komplementær kompetanse og utfylle hverandre i møtet med innbyggernes behov. Barn og familier skal oppleve å bli sett, hørt og forstått sånn at de gis mulighet til å oppleve medvirkning i egne liv.

I 2024 ble også “Sammen om Tempe-Sorgenfri” etablert. Barnehagene har tatt en sentral rolle i utvikling av samarbeidsmodellen, og samarbeidsgruppene møtes jevnlig i henholdsvis Voldsminde og Lerkendal barnehager.

Resultater i 2024:

Vi ser at de prosjektene som lykkes best med å skape merverdi for innbyggerne, er de prosjektene som handler om samhandling på tvers. Når man etablerer nettverk som har som oppgave å bedre livsvilkårene for innbyggerne i en bydel, er det kort vei fra utfordringene til løsningene. De ulike aktørene som er involvert har tett kontakt, og innbyggerne opplever å bli hørt og de får en mer treffsikker hjelp. Flere av innbyggerne som tidligere har ønsket å flytte fra bydelen på grunn av opplevd utrygghet eller trangbodhet, ønsker nå å bli boende på bakgrunn av at de blir sett og hørt, og opplever at tjenesteapparatet evner å hjelpe dem med konkrete løsninger.

Videre utvikling:

Ved utvidelsen av områdesatsingene til Møllenberg levekårsone, har programmet hatt dialog med “Sammen på Lademoen” om deres anbefaling av ny innsats på Møllenberg. Siden Lademoen og Møllenberg deler en del felles infrastruktur, anbefales det i første omgang å invitere aktørene på Møllenberg inn i gruppa på Lademoen. Veien videre blir å vurdere hvor stort område et slikt samarbeid kan romme uten å miste sin kraft i være “tett på” familiene.

2 **Innbyggernes modell pilot 0-24** var et innovativt prosjekt initiert av Trondheim kommune med mål om å forbedre tjenestene til utsatte barn, unge og deres familier. Dette prosjektet var en del av et større nasjonalt pilotprogram som har som mål å samle ulike tilskuddsordninger og innsatser for denne gruppen under ett tak. <https://www.trondheim.kommune.no/aktuelt/om-kommunen/annet/prosjekter-fra-a-a/pilot-0-24/>

2.3 Å skape gode bo- og nærmiljø

Innsatsområdet skal bidra til et attraktivt nabolag der innbyggerne opplever trygghet, trivsel og tilhørighet. Sosial boligpolitikk og overordnet byplanlegging skal bidra til levekårsutjevning og økt livskvalitet i boområdene. Det skal sikres boligmangfold og tilstrebte bostabilitet. Strategisk lokalisering av funksjoner, forbindelser og tjenester bidrar til å styrke relasjoner og nærmiljø.

2.3.1 Bomiljøprosjektet på Lademoen

PROSJEKTEIER: Kommunaldirektør Sosiale tjenester

PROSJEKLEDER: Bomiljøteamet HVK Lerkendal

SAMARBEIDSPARTNERE: Voldsminde barnehage, Lilleby skole, nærmiljøkontakt Lademoen, Trondheim eiendom, Bydrift, NAV-kontakt Lademoen, NAV Jobbhuset, Uteseksjonen, kulturrenheten m.flere

PROSJEKTPERIODE: 2022-2024

Prosjektet hadde som mål å øke trivselen for beboere i kommunale boliger på Lademoen og forbedre bomiljøet i nabolaget. Hovedfokuset var på å forebygge uro, konflikter og bomiljøklager, samt å styrke fellesskapet.

Tiltak:

- Kartlegging av beboernes ønsker og behov
- Bomiljøgruppa har vært mer tilgjengelige og hatt mer synlig tilstedeværelse i bydelen
- Sosiale arrangementer, dugnader og beplantning

Resultater:

- Beboerne opplever økt trygghet og trivsel
- Styrket fellesskap blant beboerne
- Bomiljøteamet har endret driftsmodell til områdebasert oppfølging
- Fase 1 er avsluttet, og fase 2 er i konseptfase

2.3.2 Trondheim kommunes boligportefølje

Strategisk gjennomgang og oppgradering

PROSJEKTEIER: Trondheim eiendom, sosiale tjenester og øvrige eiendomstjenester.

Siden 2019 har Trondheim kommune gjennomført en omfattende vurdering av sin boligportefølje. Målet er å oppnå en bedre spredning av kommunale boliger i hele byen, for å sikre at beboerne blir en integrert del av sine nabolag. Kommunen ønsker også å være en god utleier.

I bydelene Lademoen, Møllenberg og Tempe/Sorgenfri er alle kommunale eiendommer vurdert. Mange av eiendommene, særlig på Lademoen/Møllenberg, har potensiale for ombygging til familieboliger. Dette vil bli prioritert i henhold til økonomiske rammer. I 2024 startet ombyggingen av en eiendom på Lademoen/Møllenberg, noe som vil resultere i flere store boenheter tilpasset kommunens leietakere.

2.3.3 Verktøy mot hyblifisering

PROSJEKTEIER: Byggesakskontoret

Prosjektet *Verktøy mot hyblifisering*, ble utviklet i 2024 som et svar på bestillingen til Møllenbergprosjektet når det gjelder hyblifisering. Bestillingen var å belyse hvilke virkemiddel kommunen har for å forebygge utfordringer med hyblifisering i tråd med formannskapetets vedtak av 8.9.2020 (PS 159/20).

Økende hyblifisering har ført til dårlig bomiljø, manglende eierskap til nabolaget, fysisk forfall og vanskeligheter med å etablere sosiale relasjoner. Økende hyblifisering trekkes frem som en av hovedgrunnene for at barnefamilier forlater bydelen. Prosjektet skal utvikle kommunal praksis for å håndtere økende grad av hyblifisering, og samtidig ta hensyn til bydelens levekårsutfordringer. Prosjektet skal se på mulighetsrom for å finne verktøy for å redusere hyblifisering i bydelene Møllenberg, Lademoen og Tempe-Sorgenfri. Prosjektet har oppstart i 2025.

2.3.4 Helhetlig byplanlegging

PROSJEKTEIER: Byplankontoret

Prosjektet skal tolke levekårsutfordringene inn i planleggingen, og finne metoder for å bedre levekår gjennom planfaglige prosesser, og bidra til utvikling av nye arbeidsformer internt. Prosjektet er en pilot på å avdekke sammenhengen mellom levekår og byutvikling. Det skal utarbeides forslag til hvordan byutviklingsområdet kan jobbe aktivt med levekårsrapporten som verktøy for treffsikker byplanlegging i ulike bydeler. I dette ligger også å sørge for god deltakelse og informasjon i planprosesser (informasjon, innspill, merknader).

Gjennomførte tiltak i 2024:

- Utvikling av en ”Strategisk plan for uterom og forbindelser” for levekårssone Lademoen, med fokus på bred medvirkning, blant annet gjennom verksteder med ulike aktører og ungdomstråkk .
- Utvikling av en områdeplan for Tempe og Sorgenfri, med fokus på levekårsutfordringer og sosial inkludering.
- Medvirkning og informasjon i planarbeid i begge bydeler

Resultat:

- Begge tiltakene har bidratt til en mer helhetlig byplanlegging ved å kombinere fysisk planlegging med sosiale hensyn og aktivt involvere lokalsamfunnet.



↑ Merete Wist forteller om kommuneplanens arealdel til lokal programgruppe.

2.4 Forsknings-, utviklings- og innovasjonssamarbeid (FOUI)

Innsatsområdet skal bidra til forskning, utdanning og nyskaping i en felles FoUI-satsing på sosial bærekraft og tjenesteinnovasjon. Gjennom områdesatsingene skal Trondheim kommune generere utstrakt grad av forsknings- og utdanningssamarbeid som kan samle og videreutvikle kunnskap om områderettet innsats og utvikling av indikatorer som kan måle effekten av områdesatsingene.

FOUI-aktiviteter i 2024:

2.4.1 Forskningsprosjekter

Trondheim kommune har i 2024 deltatt i og samarbeidet med NTNU om pågående prosjekter og forskningssøknader i områdesatsingene:

CODIC

CODIC-prosjektet (2023-2027) er et forskningsprosjekt som undersøker ulikhet i barndommen, skoler og tilhørende velferdssystemer. Prosjektets hovedmål er å få en dypere forståelse av mekanismer som produserer varige ulikheter i barndom, barns velferd og utdanning på tvers av ulike utdanningssystemer. CODIC er en del av forskningsgruppen Sosial velferd og ulikhet ved Institutt for sosiologi og statsvitenskap ved NTNU og Senter for forskning om sosial inkludering i skole og barndom. CODIC er en fortsettelse av tidligere NTNU-forskning om ulik barndom i de nordiske landene og er basert på et langvarig universitets-kommune-samarbeid mellom de nordiske byene Trondheim, Tammerfors og Norrköping.

Lilleby skole, Huseby skole og Berg skole i Trondheim kommune er del av dette forskningsprosjektet, og i 2024 var Trondheim kommune, inkludert programledelsen for områdesatsingene, med på workshop i Tammerfors som inkluderte diskusjoner, forelesninger og skolebesøk.

CO-GOVERN

Det ble i 2024 skrevet en søknad til Horisont Europa, EUs rammeprogram for forskning og innovasjon om midler til prosjektet CO-GOVERN. Forskningsprosjektet hadde som mål å utvikle og teste nye modeller for samarbeid og medvirkning i utviklingen av byer og nabolag, med fokus på å gå fra

«samdesign» til «samstyring». Prosjektet var spesielt relevant for Trondheim kommune og områdesatsingene i Trondheim på grunn av dets fokus på samskaping og medvirkning, flernivåstyring, sosial bærekraft og inkludering, og digital medvirkning.

Søknaden ble utarbeidet i samarbeid mellom NTNU, Trondheim kommune / program for områdesatsingene, Svartlamon Boligstiftelse og Rosendal Teater. Prosjektet var tiltenkt å jobbe i Lademoen bydel, men dessverre ble ikke CO-GOVERN-prosjektet finansiert, til tross for at det fikk en perfekt score i evalueringen.

CLIMAGEN

PROSJEKTLEDER ARBEIDSPAKKE 9: Næring, miljø og samferdsel, Trondheim kommune

SAMARBEIDSPARTNERE I TRONDHEIM: NTNU, Sintef, Pådriv Trondheim, Nyhavna Utvikling og Rosendal Teater.

ClimaGen har blitt tildelt mer enn 12 millioner euro av EU-kommisjonen for å implementere tiltak som vil hjelpe partnerbyene med å fremme initiativer som gjør bydelene 25% grønnere. Trondheim kommune har i 2024 signert avtalen og er en av de fem ledende bypartnerne som har mottatt over én million euro for å lede disse satsingene de neste 4 årene (2025-2028). Fysisk avgrensning av ClimaGen er levekårszonen Lademoen.

Trondheim kommune leder arbeidspakke 9, som har som hovedmål å implementere tiltak på Lademoen som gjør bydelen 25% grønnere. Det betyr både midlertidige tiltak, og å prioritere tiltak i de langsiktige planene som gjøres.

→ Illustrasjonen viser levekårszonen Lademoen, som også er avgrensning av ClimaGen og de grønne forbindelsene som ble lagt til grunn i søknaden.



STORBYFORSK

PROSJEKTEIER: Byrådsavdeling for byutvikling

SAMARBEIDSPARTNERE: KS, Holth & Winge + Henning Larsen, Oslo, Stavanger, Bergen og Kristiansand kommune

Usikkerhet rundt hjemmelsgrunnlag, sprikende praksis lokalt (administrativt og politisk) og nasjonalt, samt krevende tilsyn og oppfølging, gjør at kommunene ikke klarer å få bukt med økt antall hybler i belastede områder. Det er behov for å se på praksis i andre storbyer, undersøke mulighetsrommet i lovverket og praktiseringen av det, for å klare å pensle ut en ny vei for å ivareta mangfoldige bomiljøer i de sentrale bydelene. Trondheim kommune har fått tilsagn fra KS på 1.2 millioner kroner for å sette i gang storbyforskning i samarbeid med Oslo, Stavanger, Bergen og Kristiansand, med følgende spørsmål:

- Utnytter vi mulighetene innenfor dagens lovverk?
- Har vi nok innsikt i og kunnskap om den etablerte praksisen i storbyene?
- Er det andre virkemidler kommunene kan benytte seg av?
- Er det behov for endring av lovgivning?

Resultatene fra arbeidet kan forhåpentligvis bidra til mer enhetlig praksis for å styre omfanget av hybler i utsatte bydeler. En eksempelsamling og anbefaling kan formidles lokalt til plan/byggesaksmyndighet og politisk nivå, samt nasjonalt. Prosjektet forventes sluttført våren 2025.

2.4.2 Studentarbeider

Studenter barnevernsarbeid i innovasjonspraksis Tempe
Høsten 2024 hadde masterstudenter i barnevernsarbeid ved Institutt for sosialt arbeid, NTNU innovasjonspraksis på Tempe. Studentene undersøkte arrangementet Tempesnakk, inkludert invitasjon, videoer og utførelse. De identifiserte at en homogen gruppe deltakere deltar på dette (eldre etnisk norske), og foreslår måter å gjøre arrangementet mer inkluderende for ulike kulturer. Gruppen foreslår flere forbedringer for å gjøre arrangementet mer inkluderende og appellerende for et bredere publikum. De foreslår å flytte arrangementet til et større og mer mangfoldig sted, tilby mat fra ulike kulturer, beholde gruppebasert samarbeid men begrense varigheten og øke frekvensen, lage en ny video som fokuserer på mangfold, og lage invitasjoner på flere språk som distribueres både fysisk og digitalt.

NTNU Ark 6

Våren 2024 ble det gjennomført et samarbeid med ARK 6 ved NTNU som har jobbet med sentrale områder i områdeplanen på Tempe-Sorgenfri. 78 arkitekt-studenter bidro med forslag til en bymessig bebyggelse på 12 forskjellige tomter, slik at Urban Studio samlet består av tre varierte arkitektoniske forslag til hvordan området kan bli i framtida. Trondheim kommune har bidratt med forelesning og tilbakemeldinger på gjennomgang med studentene.

Masteroppgave NTNU arkitektur

Index er et verktøy for tidligfase, kartlegging og prosjektering for transformasjon av eksisterende bygninger. På områdenivå Tempe i Trondheim, viser Index at det kan legges et grunnlag for en fortetning av kvalitet med vesentlig mindre utslipp og lavere miljøpåvirkning enn med dagens byggepraksis.

2.4.3 Utviklingsarbeid og praksisfellesskap

Airtable- verktøy for prosjekt- og porteføljestyring

OiT har deltatt inn i det innledende arbeidet initiert av Universitetskommunesamarbeidet TRD 3.0 med å teste og dokumentere nytten av Airtable, et digitalt verktøy for prosjekt- og porteføljestyring. Bakgrunnen for prosjektet er behovet for et slikt verktøy for å håndtere pågående forskning, utvikling og innovasjonsprosjekter i Trondheim kommune og samarbeid med eksterne partnere, som NTNU.

Hensikten med piloten er å teste ut funksjonaliteter i denne type digitale verktøy, samt undersøke merverdien av denne type verktøy for porteføljestyring som metode for å oppnå et gitt samfunnsoppdrag.

Offentlig PhD i Sosialt arbeid

Nora Finseraas, rådgiver i Trondheim kommune, startet opp sin Offentlige PhD i 2024. Tema for PHD'en: Virkning og betydning av områderettet innsats for utsatte barn og unge. PhD-arbeidet vil følge områdesatsingene (OiT) tett i årene som kommer. Forskningsprosjektet skal undersøke betydningen av områderettet innsats for barn og unge i utsatte livssituasjoner. Arbeidet ser også på hvordan barn og unge kan involveres i slike prosjekter og hvordan kunst og kultur kan bidra til økt innsikt og inkludering. Studien er delt inn i tre deler: en oversikt over områderettet innsats, samarbeid med barn og unge gjennom kunst- og kulturaktiviteter, og en undersøkelse av hvordan enkeltindivider og deres omgivelser opplever effekten av innsatsen.

Områdebasert sosialt arbeid

Det er i 2024 jobbet med temaet "Områdebasert sosialt arbeid" gjennom workshops og seminarer, samt diskusjoner rundt etablering av praksisfellesskap mellom Trondheim kommune og NTNU.

- **Praksisfellesskap:** Det har vært dialog om å etablere et praksisfellesskap/ arbeidsfellesskap mellom Trondheim kommune og NTNU for å utforske hva "områdebasert sosialt arbeid" kan være, og bety for måten man jobber på. Det ble sendt søknad om såkornmidler til Universitetskommune TRD 3.0 for å finansiere dette, men søknaden ble ikke innvilget.
- **Workshop i Linköping:** Det ble arrangert et nordisk seminar om områdebasert sosialt arbeid i Linköping, Sverige, 12.-13. september 2024. Dette var et samarbeid mellom NTNU, Linköping kommune og IT-universitetet i København. Seminaret hadde som mål å gå fra erfaringsutveksling til å generere sentrale begreper og kjennetegn for områdebasert sosialt arbeid basert på deltakernes praktiske kunnskaper og erfaringer. Deltakelse fra Trondheim kommune var representanter fra programledelsen, OiT, det boligsosiale arbeidet på Lademoen, barne- og familietjenesten med ansvar for Tempe-Sorgenfri, uteseksjon og byrådsavdeling for sosiale tjenester.



Lademoen



Bomiljø og møteplasser

Et attraktivt nabolag der innbyggere opplever trygghet, trivsel og tilhørighet

Mål: Stedets fysiske omgivelser har blitt forbedret, gjennom flere varierte sosiale møteplasser inne og ute, god kvalitet i infrastruktur og oversiktlige byrom og forbindelser. Disse fysiske arenaene har skapt rom for opplevelser og sosiale møter mellom mennesker. Stedets unike egenart er tatt vare på og ivaretatt i utviklingen. Flere føler eierskap og tilhørighet til sitt nærmiljø, og bidrar med

egne iboende ressurser for å forme et godt bomiljø med toleranse og inkludering. Flere bor i egnet bolig for sin livssituasjon, og opplever å bo i et hjem. Det er variasjon og mangfold i boligtypologier og boformer, som har ført til en mer variert befolkningssammensetning og økt grad av bostabilitet. Innbyggerne opplever stolthet over egen bydel, og lever i gode naboskap med stor grad av trivsel.

Utbedring av nærmiljøkvaliteter i 2024

Udergang Svartlamoen–Gregus gate med ny snarvei

PROSJEKTEIER: MoS (Miljøpakken)/ Kunst i Offentlig-rom ordningen i Trondheim kommune

PROSJEKLEDELSE: Kommunalteknikk/ Kunstfaglig prosjektleder: Linn Halvorsrød

LOKALE SAMARBEIDSPARTNERE: Kunstner Petter Buhagen, Jørgen Sellevold, Polina Chernitskaya, Svartlamon boligstiftelse.

Oppgradering av undergangen bidrar til å gjøre det triveligere og tryggere å være fotgjengere i området. Målet med prosjektet har vært å skape bedre sammenheng internt i bydelen, som er delt av jernbanen. Undergangen har fått bedre belysning, snøsmelteanlegg, håndløpere og nytt takoverbygg. Prosjektet fikk et ekstra løft gjennom samarbeid med lokale kunstnere om utsmykningen. Snarveien langs undergangen, mellom Gregus gate og Biskop Sigurds gate er oppgradert med nytt grusdekke og ny belysning.



↑ Undergangen før og etter

↓ Prosjektleder Linn Halvorsrød, sammen med kunstnerne





Foto Glen Musk. Trondheim kommune.

Buran aktivitetspark nominert til byggeskikkprisen

Buran aktivitetspark sto ferdig i 2023, og har blitt en suksess. I 2024 ble parken nominert til byggeskikkprisen i Trondheim. Dette er en stor anerkjennelse av både kvaliteten og betydningen av parken.

Byggeskikkprisen i Trondheim gis til prosjekter som utmerker seg med bærekraftig, god arkitektur og byggeskikk, og som bidrar til et godt nærmiljø. Buranbanen aktivitetspark, et landskapsprosjekt initiert for å øke trygghet og trivsel i bydelen, er et slikt eksempel. Parken, som er et resultat av en omfattende medvirkningsprosess med fokus på barn og unge, tilbyr et variert aktivitetstilbud for alle aldersgrupper. Utformingen er inspirert av Lademoens industrihistorie, med gjenbrukte elementer og materialer fra bydelen.

Naturen viser vei

PROSJEKTEIER: Miljø- og samferdselsenheten

GJENNOMFØRING: BN Entreprenør i samarbeid med Blå Kors

ARKITEKT: BOGL

Trondheim kommune arrangerte i 2022 en plan- og designkonkurranse som hadde som mål å komme med forslag til en midlertidig, offentlig tilgjengelig og attraktiv rute gjennom Nyhavna for myke trafikanter. Den røde tråden i vinnerforslaget fra BOGL "Naturen leder vei" er et sammenhengende grøntdrag langs hele traseen. Tiltaket er midlertidig og vil vare frem til området blir regulert og permanent bygget om, som en del av utviklingen av Nyhavna. I 2024 ble første etappe bygd. Gangforbindelsen fra Reina til kaikanten ved Dora havnebasseng er oppgradert med flotte plantekasser. Deltakere fra Blå Kors "Steg for steg" sitt prosjekt "Sammen for Nyhavna" bidro med beplantning. Her har mennesker som strever med hverdagen funnet glede i å plante trær, busker og stauder.

"Her har mennesker som strever med hverdagen funnet glede i å plante trær, busker og stauder"

→ Deltakere fra Blå Kors "Steg for steg" har plantet trær og bidratt til å gjøre Nyhavna triveligere (Foto: Ingunn Grøtte)





Avduking av Blått skilt Rosendal teater

Høsten 2024 fikk Rosendal teater sitt blå skilt. Blått skilt er byhistorie i kortform – der det skjedde. Kriteriene for skilting er at stedet er knyttet til en betydningsfull person, en historisk begivenhet, en bygning, eller virksomhet – eller at objektets alder er bemerkelsesverdig.

Håndløper langs Strandveien

PROSJEKTEIER: Trøndelag fylkeskommune (Miljøpakken)

PROSJEKTLEDER: Trondheim kommune

Etter flere innspill fra beboere i området om spesielt glatt og bratt parti av fortau, ble det plassert en sandkasse for strøing og etablert håndløper i den bratteste delen av Strandveien ned mot undergangen mot Portalbygget. Prosjektet ble utført i regi av Trondheim kommune av entreprenøren for Strandveiparken, og ble finansiert av Trøndelag fylkeskommune. Tiltaket ble utført i tide før vinteren satte inn.

Gang- og sykkelveien bak Trikkestallen ble oppgradert i 2024

PROSJEKTEIER: MoS (Miljøpakken)

PROSJEKTLEDELSE: Kommunalteknikk

Oppgraderingen er en forbedring av en viktig sykkelrute, og bestod i bedre dekke, linjeføring og utbedring av drenering bak Trikkestallen og langs Lademoen gravlund. Strekingen er en avlastningsvei for myke trafikanter i byggeperioden av Innherredsveien.



Hagen til Barnas Katedral

PROSJEKTEIER: Barnas Katedral v/Bakklandet og Lademoen menigheter

SAMARBEIDSPARTNERE: Trondheim bydrift og lokale arborister, Fakultetet for arkitektur ved NTNU, Miljøagentene Lilleby, Lamomarked, La humle suse Trøndelag, kunstverkstedet med Julieta Fernandez, fotografen Jana Pavlova, Kafe Krem, samt flere frivillige.

Barnas Katedral har etablert en hage med mulighet for dyrking i dyrkekasser bygget av 25 masterarkitektstudenter ved NTNU. Målet var å gjøre Barnas Katedral mer fysisk tilgjengelig for barna både innvendig og utvendig. Samarbeidet resulterte i kjøkkenhage-moduler inspirert av barna selv. I sommer ble de tatt i bruk gjennom en ”urban dyrking workshop” med engasjerte barn og voksne som hadde lyst til å lære om frø, å plante flere bærbusker rundt kirka, dyrke jordskock, sukkererter, blomsterkarse og mye mer som kan spises. det ble laget flere kreative humlekasser, nydelig hagekunst, spennende natur-quiz, flotte askebeger som skal brukes i parken. I tillegg fikk Barnas Katedral en eplehekk med 20 forskjellige sorter av epletrær plantet som en eplehekk. Det er også plantet bærbusker rundt kirka. Gjennom året er hagen vedlikeholdt og høstet.

Prosjektet er støttet av Sparebank1, Cultura gavfond og Nabolagspotten.



↑ Bærbusker og trær er plantet ved kirka. Her blir det mange gode smaker. (Foto: Jana Pavlova)



← Barn, unge og voksne i felles glede over fargerike vekster. Her gir produksjonsgartner Kristianna Skavlan en hjelpende hånd til små hender. (Foto: Jana Pavlova)



↑ Ordfører Kent Ranum åpnet nabolagslokalet

Nabolagslokale i Østersunds gate 4

PROSJEKTEIER: Trondheim eiendom

PROSJEKTLEDER FOR OPPGRADERING AV LOKALENE: Kommunalteknikk

SAMARBEIDSPARTNERE: Boligssosialt team (HVK)

Nabolagslokalet ble åpnet og tatt i bruk i 2024. Østersunds gate ble tidlig fokus for områdesatsingen, på grunn av opplevelse av utrygghet i nærmiljøet. Det finnes flere kommunale leiegårder i denne gata, men mange har stått delvis ubebodd de siste årene. I påvente av politisk sak om boligporteføljen i Østersunds gate, fikk prosjektledere i områdesatsingen mulighet til midlertidig å benytte to leiligheter i Østersunds gate 4. Hovedmålet med å ta lokalene i bruk, var at det skulle være et virkemiddel i bomiljøarbeidet for boligssosialt team i Trondheim kommune. Samtidig er lokalene i 2024 benyttet som bydelskontor, der prosjektledere fra byplankontoret, kommunalteknikk, nærmiljøkontakt, boligssosialt team, kulturenheten, NAV og bydrift har vært tilstede en torsdag i uka for å være tilgjengelig og svare på spørsmål fra innbyggerne. Østersunds

gate 4 har en strategisk god lokalisering for å være synlig på Lademoen. Lokalet har også vært base for gjennomføringer av dugnader.

Etterspørselen etter å få bruke lokalene har vært stor, men områdesatsingene har ikke hatt myndighet til utleie eller utlån av lokalene. Det er usikkert hva som skjer med lokalene fremover, da de inngår i boligporteføljen som skal vurderes i politisk sak. Innsatsen med å skape midlertidig liv i bygget og i området rundt, har uansett bidratt til en mer positiv opplevelse av gata de siste to årene.

Langsiktig utvikling av Lademoen: Prosesser i 2024

Innherredsveien Øst

PROSJEKTEIER: Trøndelag fylkeskommune i samarbeid med Miljøpakken

Trøndelag fylkeskommune bygger i samarbeid med Miljøpakken ny gate i Innherredsveien mellom Bassengbakken og Saxenborg allé. Gata skal etter ombygging fremstå som ei miljøgate med gode kollektiv- og sykkeltilbud. Det legges vekt på å skape et trivelig og trygghetsskapende gaterom med oppholdsarealer, gatemøbler og kunst. I tillegg etableres nye trær og beplantning. Det er et komplekst prosjekt med mye arbeid under bakken, og arbeidet utføres etappevis. Prosjektet bygges i stor grad med utslippsfrie anleggsmaskiner og som vil gi et vesentlig mindre CO₂-avtrykk enn ved standard gjennomføring med fossil maskinpark. Prosjektet har en totalramme på ca. 500 millioner NOK.



Foto: Glen Musk. Trondheim kommune.

Kunst i offentlige rom: Miljøgate Innherredsveien

PROSJEKTEIER: Trondheim kommune

PROSJEKTLEDER: Trondheim kommunes kunstordning

KUNSTFAGLIG PROSJEKTLEDER: Ingrid Vold Bjørkamo/Märit Aronsson-Towler

SAMARBEIDSPARTNERE: Trøndelag fylkeskommune, Asplan Viak, Lademoen Vel

Det skal etableres kunst i forbindelse med Innherredsveiens lommeparker.

Det er Kunst i offentlige rom (KIOR) ordningen til Trondheim kommune og fylkeskommunen som bidrar med midler for å få på plass kunst i tilknytning til miljøgata. Det er dannet et kunstutvalg, som i 2024 har jobbet med innhold og valg av kunstner. Arbeidet er ledet av KIOR-ordningen til Trondheim kommune. Kunstutvalget består av representanter fra Trondheim kommune, landskapsarkitekt, fylkeskommunen og representant fra innbyggerne. I 2024 har kunstutvalget formulert en kunstplan, avholdt skissekonkurranse etter åpen utlysning og valgt kunstner/lokasjon. Kunstprosjektet ferdigstilles høsten 2025.

Foto: Glen Musk. Trondheim kommune.



Sanering av kulverter, Innherredsveien

PROSJEKTEIER: MOS

Områdesatsingene har initiert prosesser for å stenge underganger under Innherredsveien fordi de oppleves som utrygge, og det har vært viktig for flere av innbyggerne i bydelen. Politiet har særlig adressert undergangene som arnested for kriminalitet. Våren 2024 ble saken behandlet, og både Fylkesutvalget og Trondheim kommune har vedtatt sanering. Kommunalteknikk har utarbeidet forslag til utvikling av byrom som blir etablert i området dersom disse stenges. Miljøpakkens handlingsprogram vedtas i januar 2025, og da vil vi vite mer om videre prosess.

Prosser i gang for å utvikle forbindelser og uterom

PROSJEKTEIER: Kommunalteknikk

TITTEL: "Å styrke nabolag gjennom utviklingen av uterom"

Voldsminde området

Bedre renovasjonsløsning og bruk av uterom og forbindelser på Voldsminde er et samarbeid med beboere i området som ble startet i 2023 og videreført i 2024. Det ble gjennomført spørreundersøkelse blant beboere og utviklet et forprosjekt for renovasjon, bruk av uterom, inkludert oppholdssoner, sykkelparkering og bedre tilgang til parken. I 2024 ble forprosjektet ferdigstilt, videre prosess om renovasjonsløsning ledes nå av beboerne og TRV. Vi har fått kunnskap om bruken av parken og behov for tiltak knyttet til den som vi tar med oss videre internt.

Gatetun Innherredsveien 58

Etter initiativ fra styret i Innherredsveien 58 har kommunalteknikk bistått dem i å undersøke muligheter for å utbedre gatetunet som ligger mellom dem og kommunale boliger i Gregus gate 3. Dette er et byrom som er aktuelt for endring og mulig utvikling. Det er behov for tiltak for å gjøre området mer attraktivt og ikke minst tryggere når det er mørkt ute. Samarbeid med bydrift IPS, Bydrift veglys. Trondheim parkering, MOS, Eierskapsenheten, TRV, Klima og miljøenheten. Styret i Innherredsveien 58–60 har fått tilskudd fra bomiljøpotten på Lademoen for å gjennomføre aktiviteter i gatetunet i 2025.

Gullparken

Gullparken er en liten park mellom Bydelskontoret i Østersunds gate 4, Svartlamoen, Bydelshuset og Strandveiparken. Det er satt i gang samarbeid med Svartlamoen om å mulighetene for utvikling og å legge til rette for flere aktiviteter i parken i samarbeid med nabolaget og Bydrift. I forlengelsen av dette er det aktuelt å se også på uterommene mellom de kommunale boligene i gata.

Utearealet mellom Frostaveien 2 og Buranparken

Arealet vil bli et viktig tilskudd til Buran bibliotek, og en viktig kobling for kulturaktiviteten innendørs og mot Buran aktivitetspark. I 2024 er det gjennomført dialog med naboer og biblioteket om mulige tiltak og idéutvikling. Prosjektet vil videreutvikles i tilknytning til oppgradering av Frostaveien 2 som kulturhus.



Strandveiparken

PROSJEKTEIER: Kommunalteknikk

Strandveiparken skal oppgraderes, og byggestart var i 2024. Parken skal ferdigstilles og åpnes før sommeren 2025. Oppgraderingen vil føre til at områder som har vært stengt for bruk (støy fra basketbaner og områder stengt pga. forurenset grunn) kan tas i bruk på nytt, samtidig som parken utvides og får nytt innhold. I løpet av 2024 er alle forurensete masser skiftet ut og elementer for lek, aktivitet og opphold er etablert.

Strategisk plan for uterom og forbindelser på Lademoen

PROSJEKTEIER: Byplankontoret

SAMARBEIDSPARTNERE: Kommunalteknikk

Det utarbeides en strategisk plan for offentlig rom og forbindelser på Lademoen, som skal resultere i et dokument som gir anbefalinger til konkrete, permanente og midlertidige løsninger for uterom og forbindelser innenfor levekårssonen. Dokumentet skal være et verktøy til dialog med bydelen, utviklere og kommunen selv. Prosessen har gitt kunnskap om hvordan uterom og forbindelser oppleves i bydelen, og den ferdige planen vil være et nyttig verktøy både i planprosesser og andre tiltak som vil skje i bydelen. Et viktig fokus er å få til bedre forbindelse mellom Nyhavna og Lademoen, og reetablere eller forbedre forbindelser som oppleves utrygge eller utilgjengelige.



Målene i planen er:

En trygg og mangfoldig bydel med sterke fellesskap

1. Trygge forbindelser som binder bydelen sammen
2. Plasser å møtes: Et tett nettverk av trygge og invitere uterom
3. Frodig og sammenhengende grønnstruktur
4. Artig på La'mon: Variert tilbud for lek og aktivitet

↓ Det ble i 2024 gjennomført flere verksteder og ungdomstråkk.



↓ Illustrasjonen er laget av byplankontoret viser plansaker på gang



Plansaker i utvikling

SAKSBEHANDLING: Byplankontoret

Innenfor og umiddelbart utenfor avgrensning til levekårs-sone Lademoen pågår det mye planarbeid som er relevant for målene i områdesatsingen. Dette er både private og offentlige planinitiativ, som behandles av Byplankontoret. Innenfor grensene er det satt i gang tre store planer med boliger og noe næring på Nyhavna og tilliggende område: Transittkaia, Maskinistgata 2 og Reina. På Lademoen er det tre pågående mindre planer med bolig og noe forretning/

tjenesteyting på gateplan: Innherredsveien 71,79 og 96–106. I tillegg er det satt i gang en plan som skal forbedre Voldsminde barnehage: Mellomveien 3 og 5. I området foregår det også en stor samferdselsplan, metabuss gjennom Nyhavna og en plan for hovedsykkelforbindelse gjennom Nyhavna, denne inngår i reguleringsplaner for Transittkaia og Maskinistgata 2. Alle planene har betydning for mål innenfor boligsammensetning, uterom / byrom, forbindelser og sosial bærekraft.



← I plansak Lademoen stoppested, er det utredet ulike bro- og kulvertløsninger i Strandveien. Bildet viser dagens situasjon. Foto: Glen Musk.

Planlegging av ny Voldsminde barnehage og nærmiljøsentre

PROSJEKTEIER: Trondheim eiendom

Voldsminde barnehage er i svært dårlig stand, og det er utredet muligheter for nybygg eller rehabilitering av eksisterende bygningsmasse. I 2024 ble det valgt å gå videre med gjenbruksalternativet fra konseptstudiet. Det ble ikke lagt inn investeringsmidler til prosjektet i handlings- og økonomiplanen for 2025–28, men regulering av tomte pågår. Voldsminde barnehage har store tekniske utfordringer med bygget, som er utfordrende for driften.



Planlegging av ny ungdomsskole på Lilleby

PROSJEKTEIER: Trondheim eiendom/ Eierskapsenheten

Prosjekt for tilrettelegging for ny ungdomsskole på Lilleby igangsatt våren 2024. Prosjektet er delt inn i tre faser: konseptvurdering, reguleringsplan og byggeprosjekt. Arbeidet med konseptvurdering og reguleringsplan startet opp med anskaffelse av reguleringsarkitekt og rådgiver for geoteknikk i juni 2024. Lokale aktører fra bydelen er involvert i denne fasen, det er opprettet en referansegruppe som har deltatt med på å gi innspill til behovsvurdering og evaluering av konseptene.

Nærmiljøstasjon Lademoen

PROSJEKTEIER: Enhet for Næring og samfunnsutvikling v/“Fra avfall til ressurs”.

SAMARBEIDSPARTNERE: Trondheim Renholdsverk TRV, Kommunalteknikk (Renovasjon)

Formålet til prosjektet “Nærmiljøstasjon” er å bruke avfall og gjenbruk som virkemiddel i områdesatsingen. Gjennom å skape en sosial møteplass på Lademoen som stimulerer til gjenbruk, kan denne ordningen øke ressurseffektivitet og redusere avfallsmengder og forsøpling på Lademoen.

Hovedmålet er å etablere en bemannet mini-ombruksstasjon for husholdninger på Lademoen, og et delmål er å tilby et sosialt møtested for innbyggerne; som for eksempel reparasjonsverksteder, pop-up eventer (klessalg/diverse kurs etc).

I 2024 har prosjektet gjennomført kartlegging og publisert en rapport som viser behovet for en nærgjenbruksstasjon på Lademoen. Det er identifisert en tomt i Jernbaneparken i samarbeid med BaneNOR og DORA Eiendom, og det er satt i gang byggesakssøknad for å rigge nærgjenbruksstasjonen.

Lademoen og Lilleby, lett å bo uten egen bil

PROSJEKTEIER: Mobilitet- og samferdselsenheten

SAMARBEIDSPARTNER: AtB, beboere og næringsliv, andre mobilitetsaktører.

Et pilotprosjekt i samarbeid med AtB for å gjøre Lademoen og Lilleby kjent som bydeler det er lett å bo i uten egen bil. Prosjektet har i 2024 gjennom en reisevaneundersøkelse kartlagt bruk av, og kjennskap til tilbudet av delt mobilitet i bydelene i dag. Målet med prosjektet er å finne gode løsninger som fører til et enda bedre reisetilbud i bydelene, som et alternativ til privatbilen, samtidig som de gode tilbudene som allerede er der i dag synliggjøres. Dette skal gjøres i samarbeid med beboere, næringslivet og ulike mobilitetsaktører. Prosjektet skal gi erfaringer som kan være nyttig i planlegging og utvikling av nye og eksisterende bydeler.

Det ble i 2024 lansert en Google Site med informasjon om prosjektet, om delt mobilitet i området, resultatet av spørreundersøkelsen og en innspillløsning der beboerne kan komme med ideer, forslag, synspunkt m.m.



Lokalsamfunn

Alle bidrar til et godt lokalsamfunn, gjennom sin rolle som nabolagsaktør

Innbyggere, lokale aktører, frivilligheten, kommune og næringsliv er styrket i rollen som nabolagsaktører og det finnes en infrastruktur for samarbeid.

Strategisk lokalisering av funksjoner og tjenester bidrar til å styrke relasjoner og nærmiljø. Stedets kvaliteter legger til rette for at ulike mennesker skal møtes og være med å bidra til et godt lokalsamfunn.

Nabolagsdugnader

PROSJEKTEIER: Trondheim bydrift/ Boligsosialt team HVK
Samarbeidspartnere: Trondheim eiendom, Studentsamskipnaden, Lademoen barnehage, beboere.

I 2024 ble det arrangert flere felles dugnader for rydding og vårrengjøring av gater og uterom. Dugnadene dette året var konsentrert rundt Østersunds gate, Anton Kalvaas gate og Biskop Sigurds gate. I Østersunds gate var både barnehagen, studenter, og flere av nabolagets illsjeler med på dugnaden. Ettermiddagen ble avsluttet med grilling og sosialt samvær.

Flere små dugnader ble også gjennomført i Anton Kalvaas gate og Biskop Sigurds gate, et område med mange kommunale utleieboliger. Flere barn fikk plantet frukttrær, og de fikk også opplæring i hvordan trærne skulle stelles fremover. Beboerne har tatt eierskap til stell av trærne, og det ble god vekst i sommer. Dette vil gi frukt og glede i generasjoner i disse bakgårdene.

Sammen med beboerne ble det også ryddet i bakhagene, fjernet skadde og døde trær, og ryddet ut av boder. Det ble laget pallekarmhager sammen med beboerne og beboerne ble tilbudt frø for dyrking. Dette fungerte så godt at hagens dyrkeområde er utvidet til å bli enda større, og beboerne drifter disse med god intensitet.

→ *Bydrifts-Andreas griller til store og små under nabolagsdugnad i Østersunds gate.*

Mødrekubb på Lilleby skole

PROSJEKTEIER: Lilleby skole

Det er i samarbeid med mødrene i nabolaget utviklet en plan for aktiviteter og gjennomføring av mødreklubb. Klubben hadde et oppstartsmøte våren 24, der alle mødre som deltok kom med innspill til ulike aktiviteter som de ønsket å ha på samlingene, samt forslag om tidspunkt for aktiviteten. Mødrekubb arrangeres nå første fredag hver måned fra kl 17.00-19.00 på Lilleby skole. Planen har aktiviteter som f.eks. yoga, symaskinkurs, tur i nabolaget og andre aktiviteter som mødrene selv har valgt. Mødrekubben mobiliserer også andre lokale ressurser, for eksempel via yogakveld. Alle deltakerne i gruppa har flerkulturell bakgrunn.

Samarbeidsgruppe, nye familier på Lademoen

SAMARBEIDSPARTNERE: NAV, Lilleby skole, Boligsosialt team HVK

Med utspring i “Sammen på Lademoen” er det etablert en samarbeidsgruppe som jobber tverrfaglig i mottaksarbeid med nye familier som bosetter seg på Lademoen. Tanken bak samarbeidet er at de som er naturlig nærmest familien, eksempelvis skole eller psykisk helse, raskere kan etablere et godt samarbeid med familien. Gruppen møtes en gang per måned og fordeler familier og oppstarts/hjemmebesøk seg imellom. Det tverrfaglige teamet utfyller hverandre kompetansemessig og gir derfor nye familier best mulig møte med bydelen. Barnefamilier kan for eksempel få besøk av nærmiljøkontakt og bomiljø, og vil da få nyttig informasjon om både skole, fritidsaktiviteter og saker som angår boforhold og bomiljø. Gruppen er relativt nyetablert.



Skoggruppa på Lademoen

I 2024 har Skoggruppa vært på tur til Skårøya og tur til Rypetoppen. Turen ble sponset av Sparebank 1.

Lilleby Sportsklubb

SAMARBEIDSPARTNERE: Miljøagentene på Lilleby, Svartlamon hardkor, Svartlamon boligstiftelse, Midtbyen basket og mange flere

Lilleby Sportsklubb ble etablert i desember 2023, men året 2024 har vært et oppstartsår. Sportsklubben har fått 3-årig støtte gjennom Bufdir-midler. Lilleby Sportsklubb har som mål at de skal bidra til å skape en aktiv befolkning på Lilleby og Lademoen gjennom inkluderende idrettsaktiviteter. Sportsklubben har som mål å tilby et mangfold av lavterskelaktiviteter, hovedsakelig sportslige og skal være en pådriver for at alle som ønsker å være aktive får oppleve mestring, glede og sosial tilhørighet i nabolaget, og arbeide for at vi står sammen for å heie på Lilleby og Lademoen! Lilleby sportsklubb har tett kontakt med Tøyen Sportsklubb, og har mange av de samme målsetningene som Osloklubben. Sportsklubben har daglige tilbud for barn og unge i lokaler på Lilleby skole og i lokaler i forbindelse med Buran bibliotek og nabolagshus. Sportsklubben har i samarbeid med Svartlamon boligstiftelse brukt mye tid høsten 2024 på å prøve å skaffe sportsklubben lokaler, gjerne midlertidige. Målet er at de skal kunne tilby aktiviteter som krever større areal enn det de har tilgang på i dag.

Aktiviteter i regi av Lilleby Sportsklubb i 2024:

Basket, allidrett, dans, åpen gymsal med mat og klubb med mat. 30.november arrangerte sportsklubben **Fest for barna** i samarbeid med **Svartlamon hardkor**. Et arrangement med godt oppmøte og stor stemning. I juleferien arrangerte de juleferiesportsklubb flere dager med matservering.



Naboland

PROSJEKTEIER: Naboland v/ Barbro Rønning produksjoner
SAMARBEIDSPARTNERE: barnehager, bibliotek, Lademoen bydelshus, Lademoen Vel, Rosendal teater, Lademoen Kunstnerverksteder, Svartlamon Hardkor, Svartlamon Damekor m.fl.



↑ Forside fra sangboka «Lademoen synger, med 15 nye og gamle sanger». Foto: Jon Osen

Prosjektet Naboland består av lokale kulturaktører på Lademoen som jobber med å styrke fellesskap, stolthet og identitet for beboere på Lademoen gjennom kunstneriske nabolagshendelser. I 2024 har Naboland arbeidet med produksjon av en egen sangbok og en konsertserie. Sangboka "Lademoen synger" består av 15 sanger fra bydelen, både fra tidligere tider og nyskrevne tekster av i dag. Sangene er arbeidet fram i samarbeid med beboere og kunstnere i bydelen, et arbeid som har pågått siden 2022. Boka lenker steder og sanger sammen med bred omtale av begge deler, har nye fotos fra kjente og ukjente steder, og er slik en kulturhistorisk dokumentasjon av Lademoens historie og uttrykk i ulike nabolag, i fortid og nåtid. Boka har fått en strålende mottagelse og 900 eks. er tatt i bruk. Naboland har også drevet nettside og minneblogg, ressursgruppe og jobbet med å utvikle nye prosjekter, som det søkes finansiering til. Sangboka ble lansert med konsert på Buran bibliotek 4. mars, og er tatt flittig i bruk ved andre arrangement i bydelen.

Buran bibliotek som møteplass

Buran bibliotek fortsetter også i 2024 å legge til rette for aktiviteter for nærmiljøet, og den strategiske lokasjonen ved Buranbanen gir stor merverdi. I 2024 har det vært barnehager og skoleklasser kommer jevnlig for å ha lesestund eller låne bøker, studenter bruker lokalet som møteplass og studieplass, det har vært konserter, bokbad, Redd barna og andre frivillige organisasjoner har bidratt med gratis aktiviteter for barn og unge i nærmiljøet, og lista er mye lengre.

I 2024 ble Buran bibliotek nominert til årets bibliotek av Norsk bibliotekforening med denne begrunnelsen: *“Buran bibliotek er et bydelsbibliotek i Østbyen i Trondheim med “litt ekstra”, og der bydelens innbyggere føler seg hjemme. Buran startet som et midlertidig bydelsbibliotek i 2022 for å komme i kontakt med innbyggerne og kartlegge behovene i området. På to år har biblioteket blitt en integrert del av lokalsamfunnet, med fokus på bærekraft og å være en møteplass som blir til i samråd med innbyggerne. Biblioteket ved avdelingsleder Lars Danielsen har skapt et godt sted å være for folk i bydelen gjennom testing og stadig utvikling, og er nå et permanent bibliotek til glede for innbyggerne. Biblioteket har også eget verkstedrom og syrom. Gjennom mange gode samarbeidspartnere har de et bredt tilbud av aktiviteter, og har blant annet utlån av utstyr i samarbeid med BUA Røde Kors. Andre aktører kan låne lokaler gratis i tilknytning til biblioteket mot at de skaper aktivitet som bidrar til lokalsamfunnet. Buran bibliotek har gjennom erfaringer og innspill fra bydelens innbyggere utviklet en egen identitet og tydelig lokal forankring. De inspirerer andre til å invitere til samarbeid og samskaping med brukere.”*



↑ Det er mye aktivitet på Biblioteket



Mellomveien 24 Nabolagslokale

PROSJEKTEIER: AL Borettslaget Mellomveien 24

Samarbeidspartnere: Just Store AS, Lamomarked og Vitensenteret i Trondheim

Borettslaget Mellomveien 24 har gjennom et prosjekt i områdesatsinga utforsket hvordan borettslagets største næringslokale på 163 kvm på gateplan kan utnyttes til aktiviteter og tilbud som kommer nabolaget og nærmiljøet til gode. Lokalet har blitt benyttet til en rekke aktiviteter i 2024 som har løftet nabolaget: Skaperverksted Lademoen (videreført av Lamomarked etter avslutning med Vitensenteret), TV-aksjonen, Eid-feiring for nabolaget, bydelskafé onsdager og lørdager, utsalg av lokalprodusert mat og kaffe, «Hele Norge blåer», Halloweenfeiring.

Gjennom prosjektet har borettslaget lært at:

1. Det er mulig å søke Skatteetaten om dispensasjon fra å bli vurdert som skattepliktig næring dersom i prosjekter som har ideelle formål og som er under uttesting.
2. Det er enklest for et Borettslag å håndtere en leieavtale med én aktør som gis mulighet til fremleie, fremfor å håndtere flere leieavtaler med aktører samlokalisert i et lokale. Dette fordi borettslaget ikke kan håndheve hvordan de ulike aktørene skal samlokalisere seg og utføre sine aktiviteter i daglig drift.
3. Borettslaget har besluttet å selge sin vaktmesterleilighet for å unngå å skattlegges som næring på sikt, og for å kunne gjøre nødvendige investeringer i næringsseiendom som styrker nærmiljøet.
4. Prosjektet Områdesatsing Lademoen har vært instrumentelt for å kunne teste ut ulike konsepter som styrker nærmiljøet. Uten dette prosjektet er det lite sannsynlig at borettslaget ville ha endt opp med en ideell aktør som styrker nabolaget i samme grad som Just Store.

Målet for 2025 er at leietaker Just Store (m/partnere) skal kunne drifte næringslokalet kommersielt, men med nærmiljøets interesser ivaretatt. Målet er at næringslokalet skal være et samlingspunkt og en viktig bidragsyter til nærmiljøet ved å tilby en høy frekvens av arrangement for alle demografier som kommer nabolaget til gode.



JustStore

JustStore er et rettferdig marked, som bygger samfunn ved å koble lokale produsenter med lokale mennesker. Produsentene får rettferdig betalt og ressurser til å ta vare på økologien vår! JustStore sin visjon er et rettferdig matsystem. JustStore åpnet sitt konsept i Mellomveien 24 i 2024, og er blitt en viktig møteplass og nærmiljøaktør som gjennom samskaping, kunnskap og informasjon, ønsker å skape en positiv innvirkning på miljøet, støtte våre bønder og styrke våre lokalsamfunn.

Nettside: just.store

Lamomarked

Frivillig og ideell organisasjon som jobber for å bidra til gode bomiljø, aktive nabolag, renere og tryggere gater. Vårt arbeid fokuserer på miljøvern, avfallsreduksjon, samfunnsbygging, nærmiljøutvikling og sosial bærekraft. Lamo Marked startet som et dagmarked i 2022, og holdes en gang i måneden gjennom sommersesongen. Dette har utviklet seg fra et parkmarked til å bli en aktiv bydelsaktør som får med seg mange frivillige i bydelen, og gjør en enorm ryddeinnsats. De følger en LamoLøype, og rydder veien mens man går. Samarbeider med innbyggere og Trondheim bydrift.

Lademoen Vel

Velforeningen har en aktiv rolle som talsrør for utviklingen av bydelen Lademoen, er aktiv i spørsmål som omhandler byutvikling og har spilt en avgjørende rolle for å få bygget ned Innherredsveien til en miljøgate. Velforeningen har et godt overblikk over hva som skjer i bydelen og setter saker som er viktige for bydelen på dagsordenen. Lademoen Vel ønsker å bidra til å bygge bydelskultur og knytte ulike nabolag sammen, når Lademoen vokser i antall innbyggere og boligområder. Representanter fra velforeningen har deltatt i kunstutvalget for kunst i Innherredsveien, og deltatt i ulike verksteder som omhandler utviklingen av bydelen.

Foto Glen Musk. Trondheim kommune.

Lademoen bydelshus

Bydelshuset er et viktig møtested for bydelens innbyggere. Det leies på dagtid ut til NAV Jobbhuset og på kveldstid leies det ut til ulike aktører, både organisert aktivitet og til private. Her holdes de fleste folkemøter og verksteder i bydelen. I 2024 arrangerte Lademoen Vel og Naboland 1. mai-konsert i Bydelshuset. 200 deltakere var samlet og sang fra den nye sangboka *Lademoen synger*. Arrangementet ble en stor suksess fordi den viste mye av den etablerte identiteten, historiske lamosanger og kulturhistorien til bydelen.

Svartlamon boligstiftelse

Svartlamon er et alternativt mikrosamfunn i Trondheim, organisert som et byøkologisk forsøksområde med en egen boligstiftelse som forvalter og leier ut boligene. Området har gjennom en avtale med Trondheim kommune fått en langsiktig forvaltning der målet er å sikre lave boutgifter, ikke-kommerielle utleiemodeller og et inkluderende bomiljø. Svartlamon har i mange år vært et samlingspunkt for kultur, solidaritet og byutvikling nedenfra, og fungerer i dag som et eksempel på hvordan man kan skape bærekraftige, rimelige og selvforvaltede boligstrukturer i en moderne by. Svartlamon boligstiftelse har deltatt aktivt i flere prosjekter som styrker nabolaget og de overordnede målene for bydelen. Samarbeidet med Trondheim bydrift om oppgradering av Gullparken, et viktig grøntområde mellom Strandveien og Østersunds gate, har som mål å gjøre parken mer tilgjengelig og brukervennlig for beboere i nærområdet. Stiftelsen har også engasjert seg i planene for Nyhavna, der det er lagt ned en betydelig innsats for å sikre at utviklingen ikke bare skal handle om å få til flest mulig boliger, men også ivareta kultur, fellesskap og et levende lokalmiljø. Et særlig fokus i dette arbeidet har vært en felles innsats på Reina, der stiftelsen har bidratt til arbeidet med å få etablert en idrettsflate for bydelen. Gjennom samarbeid med prosjektet "Sammen på Lademoen" har boligstiftelsen vært en aktør i arbeidet for å bedre tilbudet til barnefamilier i bydelen, med særlig vekt på å skape trygge bomiljøer og styrke sosiale nettverk.

Miljøagentene på Lilleby

Miljøagentene på Lilleby er for alle barn som sogner til skolene Lilleby, Lade, Strindheim, Singsaker og Bispehaugen. Alle aktiviteter er gratis og medlemskap koster kr 100 pr år.

Miljøagentene på Lilleby har i 2024 hatt flere prosjekter i og for nabolaget. Det ble arrangert lavterskel turtilbud hver søndag fra slutten av januar til midten av april. Dette var et tilbud til alle familier i området, ulike turmål hver søndag. Vi hadde felles avreise med buss fra Lademoen, to ungdomsledere var med hver gang. Transport og mat var gratis. Prosjektet var finansiert av Miljødirektoratets friluftsmidler.

Miljøagentene sto også bak ryddedugnader med idrettslag. Lokallaget organiserte ryddeaksjoner sammen med fem ulike lag i Idrettslaget Trond. Det gikk ut på holdningsskapende opplæring om forsøpling og rydding, to timer rydding av barn med foresatte og felles måltid i etterkant. For dugnaden ble lagene belønnet med kr 1000 pr barn og voksne i par som stilte. Innsamlet søppel ble rapportert inn og henta kostnadsfritt av Trondheim Bydrift. Prosjektet ble finansiert av Hold Norge Rent.

I tillegg arrangerte Miljøagentene Lademoen Sommercamp 2024. Et dagtilbud for barn i 2. – 6. trinn som sogner til Lilleby skole i skolens tre første ferieuken. I år fikk vi bruke aktivitetsrommet og kjøkkenet i tilknytning til Buran bibliotek, totalt 93 deltakere samt 15 aktivitetsledere i alderen 14 – 19 som fikk sommerjobb. Aktiviteter var tur til Lian med bading, tur til Munkholmen, besøk på aktivitetsgård, tur til Pirbadet, leik i Buranbanen. Frokost og lunsj ble tilbudt hver dag. Prosjektet ble finansiert av Gjensidigestiftelsen.



Foto Glen Musk. Trondheim kommune.





Bakklandet og Lademoen menighet

Bakklandet og Lademoen menighet bidrar til å gjøre Lademoen til en bydel der det er godt å bo, gjennom mange ulike aktiviteter der de har fokus på fellesskap, fattigdomsbekjempelse og gode opplevelser. De har et ønske om at kirka og parken skal være et trygt og godt møtested for alle, og derfor arrangerer de blant annet julegrantenning, sommerfest, urban dyrking-prosjekt, og fikk også gleden av å stille kirka til disposisjon for kommunens årlige frivilligfest i desember! Det var et både vellykket og gøyalt samarbeid med kulturenheten!

Av faste aktiviteter har de annenhver uke matutdeling i kirka. Svært mange på Lademoen oppgir at de trenger matposen som deles ut. Dette betyr at de må begrense antall mottakere ved behovsprøving, fordi de kun har kapasitet til ca 70 hver gang. I 2024 ble det delt ut 1323 poser til familier og enslige i vanskelige økonomiske situasjoner. Menigheten arrangerer også ukentlige Språkkaféer med fokus på integrering og fellesskap. Den ene er kun for kvinner og avholdes på Østbyen Frivilligsentral som menigheten har et svært godt samarbeid med. Det har vært noe varierende oppmøte, men stort oppsving på høsten 2024 med 10-12 deltakere. På mandagskvelder er det språkkafé for alle i Lademoen kirke. Der er det stabilt oppmøte med i gjennomsnitt ca. 12 deltakere.

Barnas Katedral

Gjennom Barnas Katedral har menigheten et spesielt fokus på at de yngste på Lademoen skal få sunne og kreative aktiviteter som gir fellesskap, gode opplevelser og mestringsopplevelser. Barneperspektivet settes høyt gjennom fokus på barnas rettigheter, medvirkning, og at de skal bli både hørt og sett. Alle tilbud i Barnas Katedral er gratis. Ukentlig arrangeres Kunstverksted og Teaterverksted for barn i alderen 7 – 13 år, der barna kan få uttrykke seg gjennom mange ulike kunstneriske uttrykk, veiledet av kompetente instruktører. Hver måned arrangeres middag med Barnas Katedral for barn og familier som har lyst til å oppleve en fin og bærekraftig middag sammen. Av andre aktiviteter vil vi trekke frem Urban Dyrking rundt Lademoen kirke, Sommerkunstcamp som arrangeres en hel uke i sommerferien for barn, med aktiviteter innen musikk, kunst, teater, turer og lek.





Buildher

SAMARBEIDSPARTNERE: StudioBeta, UtoPlast, Nyhavna snekkergrup, Restore, BrukOm m.flere

Buildher er en av kunst- og kulturaktørene på Nyhavna. De tilbyr åpent verksted, kurs og månedlige arrangement, og har en langsiktig visjon om å skape et fellesverksted, Fellesverkstedet vil ha en rekke brukere, fra profesjonelle, kommersielle til frivillige. Det skal være et sted hvor man har produksjon i et levende verksted, men også arealer som er åpne for publikum. I 2024 har Build Her bidratt til at mange flere innbyggere lærer seg å bygge, reparere og håndtere ulike verktøy. Det har vært arrangert mer enn 15 arrangementer, i tillegg til ukentlige åpne verksteder. De har jobbet med å etablere finansmodell for ulike brukere av verkstedet, og rekruttert flere aktører å dele verksted og verktøy med.

↓ *Buildhers visjon er: We go for it, We use what we have, we empower women. (Foto: Buildher)*



Basse VM

Basse er stort på Lademoen, og hvert år arrangeres Basse VM. Basse er lek, basse er for alle, og i år ble det arrangert junior VM.





Lademoen Nabolagspott

Tilskudd til styrking av nabolag

Nabolagspotten

Tilskuddsordningen Nabolagspotten Lademoen ble lansert i 2024, og forvaltes av Kulturenheten. Det var ca. 30 søknader i 2024.

Nabolagspotten er en tilskuddsordning som prøves ut gjennom områdesatsingene. Her kan nærmiljøet søke midler til å gjennomføre tiltak i nabolaget sitt, og har som formål å gjøre det mulig for nærmiljøet selv å ta rollen som aktiv nabolagsaktør. Lademoen har svært mange kreative og motiverte aktører og det har vært stort påtrykk for å søke midler. De miljøene som har samarbeidet mest om felles prosjekter har vært Barnas katedral, Just Store/Lamomarked og Naboland/Lademoen bydelshus.

Organisasjonsnavn	Navn på prosjekt/aktivitet	Søknadsbeløp	Vedtatt beløp
JUST STORE AS	Middagsløftet	40000	30000
LAMO MARKED	lamomarked	215800	100000
TRONDHEIM RØDE KORS	BARK Tempe	130000	100000
BAKKLANDET OG LADEMOEN SOKN	Gratis middag for familier	100000	70000
IBADO ABDI	Eid feiring på Lademoen	21000	12000
BAKKLANDET OG LADEMOEN SOKN	Lademoen Sommerkunstcamp	82000	25000
BAKKLANDET OG LADEMOEN SOKN	Lademoen Sommerkunstcamp	82000	40000
HANNA FAUSKE	Arrangementer i Kjellerstua	27000	15000
GRATISEN	Gratisen	50000	50000
LADEMOEN BYDELSHUS	Musikalsk La'modag 1. mai	67000	30000
ROSENDAL BORETTSLAG	Oppgradering av uteområde og etablering av sosiale soner på Buran	110000	0
ROYALVIBES HAVUTA ENTERTAINEMENT	Lamoparken festival	34000	34000
IBADO ABDI	Eid feiring på Lademoen	20000	10000
ROSENDAL BORETTSLAG	Burandagen	210000	50000
JUST STORE AS	Lokalmatmarkeder på Ladmoen	100000	0
BUILDHER	Buildher	88800	30000
LAMO MARKED	Lamo Festival 2024	68900	0
JON BERNTSEN HUSEBY	Boligkampen	150000	40000
AKKS TRONDHEIM	AKKS inviterer nabolaget på jubileumsfest!	70000	50000
BAKKLANDET OG LADEMOEN SOKN	Teaterstykke "Farvel herr Muffin" for barnehager, skoler og familier	30000	20000
BRL INNHERREDSVEIEN 58-60	Gatetun	104556	50000
LAMO MARKED	Kulturelt gjenbruksmarked på Lademoen (Kulturnatt 2024)	42000	15000
BAKKLANDET OG LADEMOEN SOKN	Juli i hjertås	25000	10000
BAKKLANDET OG LADEMOEN SOKN	Barnekonvensjonsdagen 2024	10000	0
TRONDHJEMS ASYLSSELSKAP	Lysfest i bakgården	1800	1800
BAKKLANDET OG LADEMOEN SOKN	Slaveprinsen - Julemusikalen	60000	10000
BARBRO RØNNING PRODUKSJONER	Naboland/Lamo-rampen presenterer: Lyg te du trur det !!	140000	30000
LADEMOEN BYDELSHUS	Julefest for frivillige på Lademoen	40000	8000
BAKKLANDET OG LADEMOEN SOKN	Matlaging for eldre på Laugsand sykehjem	10000	10000
BAKKLANDET OG LADEMOEN SOKN	Frivillighetspris og god mat	45000	0
ØSTBYEN DESIGNMARKED	Østbyen Designmarked	5600	5600



Arbeid og
utdanning

Flere har tilgang til arbeid, utdanning og samfunnsdeltakelse

En styrkebasert tilnærming har inkludert flere i utvikling av eget lokalsamfunn. Lokalsamfunnet har bidratt med å skape deltidsjobber for blant annet ungdom, og skapt flere arenaer der innbyggerne kan oppleve mestring og deltagelse. På disse arenaene kan innbyggerne bidra med sine ressurser, styrke egne ferdigheter og skape relasjoner i eget nærmiljø.

Skolebibliotekprosjekt "Lesetråder - i alle klasserom"

PROSJEKTEIER: Kommunalsjef skole

PROSJEKTELEDELSE: Lilleby skole

Formålet har vært å styrke skolebibliotekene som arenaer for lesing, læring og utvikling ved skolene. Flere tiltak har vært utviklet og gjennomført i partnerskapet Lilleby skole og Buran bydelsbibliotek med mål å styrke elevens språkutvikling og leseferdigheter i et inkluderende miljø. Elever har deltatt i utformingen av skolebibliotekene, presentasjoner av bøker og litteratur, deltatt i leseprosjekter og brukt skolebiblioteket som sosiale soner.

Skolebiblioteket er i større grad blitt en arena for leseglede, og en arena for inkludering som tar hensyn til elevenes ulike forutsetninger og behov. Samarbeidet mellom skolene og folkebiblioteket er styrket. I partnerskap med NTNU utvikles i fortsettelsen et tiltak for å styrke leseopplæringen og den pedagogiske bruken av skolebiblioteket.

Lamomat

PROSJEKTEIER: Lamomat v/ Hilde Stålskjær Osen

SAMARBEIDSPARTNER: Rosendal teater

Lamomat er et populært lunsjtilbud ved Rosendal teater, der innvandrerkvinner som står utenfor et vanlig arbeidsliv har som jobb å lage og servere mat fra sine hjemland. Prosjektet har vært et positivt tilskudd til nabolaget og til matbyen Trondheim samtidig som det bidrar til integrering av kvinner som deltar i prosjektet som kokker. Lamomat serverer autentisk «hverdagsmat» fra land som Afghanistan, Pakistan og Syria, og dette er retter som man ikke får andre steder i byen. Prisen holdes i tillegg svært lav, slik at «alle» har råd til å være med. Lamomat har derfor blitt et møtested for mange forskjellige mennesker både fra Lademoen og andre bydeler.

Prosjektet er et lokalt privat initiativ, med Rosendal Teater som samarbeidspartner. Lamomat har vært gjennom sitt tredje prosjektår, og utforsket veien mot å etablere et varig tilbud på Lademoen. Prosjektet har ikke hatt en formell samarbeidspartner for arbeidsinkludering, og bruker mye av tiden på å rekruttere og følge opp deltakere når det gjelder språk og arbeidsrutiner. Tilbudet har blitt en publikumssuksess, og ble toppet med besøk fra Kronprinsparet høsten 2024.

Lamomat er avhengig av finansiell støtte videre, og prøver å finne en god forretningsmodell.



Utprøving av lokaler i Frostaveien 2

PROSJEKTEIER: Kultur

PROSJEKTLEDER: Buran bibliotek

Dette prosjektet har prøvd ut om tilgang til lokaler kan være en måte å inkludere flere til utvikling av eget lokalsamfunn. I påvente av videreutvikling av Frostaveien 2 som kulturarena, har tomme kontorlokaler blitt lånt ut midlertidig til lokale interessenter som jobber med egne idéer for lokalsamfunnet. Det er i 2024 tilsammen lånt ut rom til 14 interessenter, både enkeltpersoner og grupper/organisasjoner. Alle leietakerne har i sin avtale at de skal bidra tilbake til nærmiljøet.

Prosjektet er midlertidig, og varer frem til prosessen med ombygging av bygget starter i 2025.

NAV- kontakt på Lademoen

PROSJEKTEIER: NAV Falkenberg

Sosialfaglig avdeling i NAV har i 2024 jobbet med utvikling av sosiale tjenester på Lademoen gjennom en egen NAV-kontakt lokalisert på Lademoen. Målet har vært å komme tettere på og være mer tilgjengelig for innbyggerne på Lademoen, og bistå personer/familier som står i fare for varig utenforskap. NAV-kontakten har kunnet møte innbyggerne der de bor (hjemmebesøk), der barna går i barnehage eller skole, der ungdom og voksne oppholder seg hvis de ikke er i jobb.

NAV-kontakten har inngått i det lokale prosjektteamet på Lademoen og blitt del av "Sammen på Lademoen". De samarbeider om å finne rett hjelp til familiene på Lademoen. Det er også etablert et samarbeid med Lilleby skole der NAV-kontakten er til stede til faste tider for drop-in-besøk fra barnefamilier.



Sammen på Lademoen

PROSJEKTEIERE: kommunalsjefer innen Oppvekst og Utdanning og Sosiale tjenester

AKTØRER: Voldsminde barnehage, Bomiljøteam HVK, Lilleby skole, NAV, Bakklandet og Lademoen kirke m.flere.

Med bakgrunn i "Innbyggernes modell" ble det i 2023 initiert oppstart av "Sammen på Lademoen". Målet er å få til et tett tverrfaglig samarbeid for å gi innbyggerne på Lademoen støtte og hjelp i ulike prosesser som påvirker deres livskvalitet. Det ønskes å skape en samarbeidskultur hvor de ulike aktørene kan bistå med komplementær kompetanse og utfylle hverandre i møtet med innbyggernes behov. Barn og familier skal oppleve å bli sett, hørt og forstått sånn at de gis mulighet til å oppleve medvirkning i egne liv.

Gruppen møtes i Voldsminde barnehage annenhver uke, og snakker sammen med mål om:

- Å etablere ny praksis i samarbeid med familier på Lademoen som varer over tid.
- At innbyggerne skal oppleve at de får rett hjelp til rett tid.
- At innbyggerne skal oppleve etablerte treffpunkt mellom våre tjenester.
- Aktivt bruk av barnehagene, skolen og fritidsklubben som arena for å nå barnefamilier.
- At barn og familier får kjennskap til og mulighet til å delta i de ulike kulturtilbudene som finnes i bydelen.

"Gjennom prosjektet Innbyggernes modell testet Brundalen barnehage og Voldsminde barnehage ut anvendelse av barnehager som ankerinstitusjoner for samskaping på tvers av sektorer og velferdstjenester (f.eks. NAV, politi, barnevern, boligstiftelse, helse- og velferdskontoret), og i samspill med lokale organisasjoner og aktører. Gjennom innbyggernes modell utviklet barnehagene dermed nyskapende praksiser med tilpasset og tverrfaglig hjelp og støtte til hele familier, integrert i nærmiljøarbeid og områdesatsing."

Fra rapporten "[Inkluderende samfunnsbygging og gode liv for barn, unge og framtidige generasjoner i Trondheim](#)". Rapporten er skrevet av NTNU/Trondheim kommune 2024



Demokrati

Et styrket lokaldemokrati med lav terskel for deltakelse

En styrkebasert tilnærming har inkludert flere i utvikling av eget lokalsamfunn. Lokalsamfunnet har bidratt med å skape deltidsjobber for blant annet ungdom, og skapt flere arenaer der innbyggerne kan oppleve mestring og deltakelse. På disse arenaene kan innbyggerne bidra med sine ressurser, styrke egne ferdigheter og skape relasjoner i eget nærmiljø.

Dialog med innbyggere om utvikling av uterom

I prosjektet “Uterom og forbindelser i områdesatsingene”, jobber Kommunalteknikk med gaterom og utearealer som gjerne faller mellom ansvarsområder internt i Trondheim kommune, eller som ligger i skjæringspunktet mellom private og offentlige arealer. Prosessene handler om å rådgi private sameiere og borettslag, sette dem i stand til å drive utviklingsprosesser eller organisere seg og samarbeide om ulike løsninger. I 2024 er det gjennomført mange dialogmøter, nabomøter, verksteder og dugnader, både gjennom arbeidet med utvikling av Strandveiparken, og i de mange samarbeidsprosessene som det er jobbet med inn mot borettslag og sameier.

I forbindelse med utarbeidelsen av *Strategisk plan for uterom og forbindelser* har det vært gjennomført flere verksteder, et ungdomstråkk i samarbeid med lokale ungdom, samt informasjon og dialog gjennom samarbeidsforum og folkemøter.

↓ *Ungdomstråkk og verksted*



Barnehagepanel Sentrum Barnehager

Barnehagepanelet på Sentrum barnehage ble gjennomført som en del av den planlagte rehabiliteringen av Voldsminde barnehage. Hensikten var å få en innsikt i hva barnehagen og nærmiljøet betyr for barna, og samtidig gi muligheten til at også barn får muligheten til å være aktive bidragsytere i endringsprosesser som har konsekvenser for deres liv, ikke bare tilskuere. Prosjektet gir et lite innblikk i hvordan barna utforsker rom, materialer og steder, og minner oss på at barna fortjener nærmiljøer som tar dem på alvor, der de kan være synlige og tilstede, og at de fortjener nærmiljøer hvor barnehager og skoler er tydelige fyrtårn for alle som trenger det.”

Åpent Lamokontor

Høsten 2024 ble det prøvd ut et åpent drop-in kontor for prosjektteamet i Østersunds gate 4 hver torsdag på dag/ettermiddag. Prosjektteamet har rullert på å være tilstede, for å komme i dialog med innbyggere og lokale aktører.

DesignJam Nyhavna

Denne høsten har Trondheim kommune, i samarbeid med NTNU design, gjennomført en Designjam om Nyhavna, hvor målet var å skape fremtidsscenarioer om unge innbyggere på Nyhavna. Jammen ble arrangert over to dager i november 2024, og var en arena for å diskutere, dele perspektiver og sammen danne ulike bilder av fremtiden på Nyhavna i 2050. Det ble faglige innlegg, praktisk arbeid og presentasjoner.

Deltakerne var lokale nabolag eller foreninger, ansatte i privat eller offentlig sektor eller innbyggere i Trondheim. Prosjektet er koblet til pågående forskningsprosjekter ved NTNU, og er et unikt samarbeid mellom NTNU og Trondheim kommune.

Lamosnakk

Det årlige folkemøtet Lamosnakk ble holdt 19. mars 2024 i Lademoen bydelshus. Det var over 100 fremmøtte. Programmet dekket status for områdesatsinga, mål og handlingsplan, og tema som hvordan styrke nærmiljøarbeidet, hvordan tjenestene jobber sammen om nabolaget, pågående planer på Lademoen, strategisk plan for uterom, Strandveiparken, kartlegging av avfalls- og gjenbruksløsninger på Lademoen og kulturelt innslag Lademoen synger v/ Naboland. Det var mulighet for å snakke med både byplankontoret og kommunalteknikk om plan- og utviklingsprosesser på gang, både i forkant og etterkant av folkemøtet.



Møllenberg

Fra 2022 har det kommunale Møllenbergprosjektet jobbet med målsettingen om å bevare og styrke bygningsmiljøet, bedre bydelens fellesområder, øke og styrke næringsvirksomhet og undersøke hvilke tiltak som skal til for at Møllenberg får en variert beboersammensetting.

Fra 2024 er Møllenbergprosjektet nedlagt, men videreutvikling av arbeidet ivaretas som del av program for områdesatsingene i Trondheim. Målsettingen for Møllenberg levekårssone er med dette utvidet til å ha et fokus på opphopningen av levekårsutfordringer i bydelen.



Et attraktivt nabolag der innbyggere opplever trygghet, trivsel og tilhørighet

Mål: Stedets fysiske omgivelser har blitt forbedret, gjennom flere varierte sosiale møteplasser inne og ute, god kvalitet i infrastruktur og oversiktlige byrom og forbindelser. Disse fysiske arenaene har skapt rom for opplevelser og sosiale møter mellom mennesker. Stedets unike egenart er tatt vare på og ivarettatt i utviklingen. Flere føler eierskap og tilhørighet til sitt nærmiljø, og bidrar med

egne iboende ressurser for å forme et godt bomiljø med toleranse og inkludering. Flere bor i egnet bolig for sin livssituasjon, og opplever å bo i et hjem. Det er variasjon og mangfold i boligtypologier og boformer, som har ført til en mer variert befolkningssammensetning og økt grad av bostabilitet. Innbyggerne opplever stolthet over egen bydel, og lever i gode naboskap med stor grad av trivsel.

Utbedring av nærmiljøkvaliteter: resultater i 2024

Hjørnekontoret

PROSJEKTEIER I 2024: Enhet for Kart og arkitektur/ Møllenbergprosjektet.

Våren 2024 åpnet bydelskontoret "Hjørnekontoret" i Haldens gate 22. Åpningen av kontoret ble slått sammen av en åpen vernissage med avdukning av prosjektet "Barnevennlige Nabolag på Møllenberg". Lokalet ble fylt opp til evne på vernissagen, og utstillingen ble holdt åpen i omtrent en måned med annonserte åpningstider. Ut over høsten ble lokalet brukt som kontor og til utlån til blant annet velforeningen og Sit for egne arrangementer. Kjøkkenfasiliteter er etablert med tanke på allsidig fremtidig bruk, med håp om at stedet kan legge til rette for lokalt engasjement, fungere som en støttefunksjon for de kommunale boligene i området, og kanskje også bli tatt i bruk av skolen til ulike aktiviteter.



↑ Åpningen ble ledet av varaordfører Erling Moe og kommunedirektør Morten Wolden.



← Liten skjult perle i Bakkegata 12.
Foto: Glen Musk

Kommunale lommeparker

PROSJEKTEIER I 2024: Enhet for kart og arkitektur/Møllenbergprosjektet.

PROSJEKTEIER FRA 2025: Kommunalteknikk.

Samarbeidspartner: Trondheim bydrift

Det er gjennomført en kartlegging av seks gårdsrom og plasser med uutnyttet potensial som kan bli viktige områder for bydelen. Prosjektet "Lavhengende frukter" har som mål å revitalisere glemte lommeparker i bydelen ved hjelp av enkle tiltak. Ny beplantning, oppgradert møblering, nytt dekke og fjerning av skadede gjerder og møbler kan gi disse rommene en betydelig forbedring. Så langt er to av gårdsrommene oppgradert i dialog med beboere.



↑ Kart over lommeparkene (aktuelle gårdsrom).
↓ Rektors hage på Bispehaugen har blitt en suksess

Rektors hage og skolegård

PROSJEKTEIER: Bispehaugen skole

Samarbeidspartnere: FAU, Trondheim eiendom, Eierskapsenheten

"Rektors hage", er en del av skolegården som lenge har vært stengt. Skolens utomhusanlegg preges i dag av store asfaltflater, med lite grønne kvaliteter og lite tilbud knyttet til lek. Mangel på tilgang til grønne arealer og natur var noe av bakgrunnen for gjenåpningen av Rektors hage i 2024. En åpning mot de grønne omgivelsene, og satsing på attraktiv og inviterende lek vil betraktelig heve kvaliteten i skolegården.



Langsiktig utvikling av Møllenberg: prosesser i 2024

Barnevennlige nabolag på Møllenberg

PROSJEKTEIER I 2024: Enhet for kart og arkitektur/Møllenbergprosjektet.

SAMARBEIDSPARTNER: Husbanken

En mulighetsstudie ble gjennomført i form av et parallelloppdrag der to arkitektteam analyserte bydelen på bydels-, kvartals- og bygningsnivå. Hensikten var å identifisere og synliggjøre Møllenbergs iboende potensial, samt å utvikle målrettede løsninger for å adressere de identifiserte utfordringene. Resultatet er en omfattende verktøykasse med tiltak som omfatter alt fra større, langsiktige strategier til pilotprosjekter og konkrete løsninger.

Prosjektet skapte bredt engasjement i bydelen, hvor sentrale aktører deltok aktivt gjennom hele prosessen. Slutt-presentasjonen ble holdt på Bispehaugen skole, mens utstillingen var åpen for publikum i Haldens gate 22 hele juni. Funnene vekket stort engasjement og bidro til et momentum i bydelen. Prosjektet ble en øyeåpner, som viste at løsningene kanskje er nærmere enn man tror, og at det finnes et uforløst potensial i Møllenberg for utvikling mot et mangfoldig og styrket lokalsamfunn.

I samarbeid med Husbanken ble det utarbeidet en anbefaling for en mulig fase 2 av prosjektet “Barnevennlige nabolag på Møllenberg”. Anbefalingen skisserer hvordan prosjektet kan videreføres på ulike nivåer, med utgangspunkt i de leverte forslagene. Den inkluderer en oversikt over mulige ansvarlige aktører, og en konkretisering av hva fase 2 kan innebære.



Rapporten fra “Barnevennlige nabolag på Møllenberg” kan leses på husbanken.no/rapporter



Foto: Therese Samuelson

Skolenes uterom

Det er i 2024 jobbet med prosesser om mulighetene for å utbedre uteområdene ved Bispehaugen skole. Det er tatt utgangspunkt i en tidligere mulighetsstudie for oppgradering av skolegården ved Bispehaugen skole.

Rosenborg skole har også hatt prosesser for å utbedre skolegårdsområdet, og har jobbet med en prosess for å få på plass en tuftepark på skolens område.

Småbergan

Området nedenfor Festningen, kjent som “Småbergan,” er et viktig grøntområde i Trondheim - midt i hjertet av Møllenberg og Rosenborg. Det fungerer som et friluftsområde for både lokalbefolkningen og resten av byens innbyggere. For å sikre en god forvaltning og bærekraftig bruk av parken, har Møllenberg og Rosenborg velforening og Naturvernforbundet tatt initiativ til dialog med Forsvarsbygg og Trondheim kommune om et samarbeid. De ønsker å bidra til å bevare og videreutvikle Småberganområdet i biologisk mangfold, fugle- og dyreliv, og en fornuftig bruk av arealet til rekreasjon og friluftsliv for bydelens og byens innbyggere. En befaring med involverte parter ble gjennomført i september 2024, som en start på videre kartlegging og samarbeid.

Levende Lokaler Møllenberg

PROSJEKTEIER I 2024: Enhet for kart og arkitektur/Møllenbergprosjektet

I 2024 ble det igangsatt en kartlegging av ledige næringslokaler på Møllenberg. Bydelen, opprinnelig utformet for å dekke behovet for lokal handel, opplever nå en økning i tomme butikklokaler, og en gradvis forverring av bygningsmassen. Det er i 2024 kjørt en prosess for å se på muligheten for å revitalisere disse lokalene gjennom å tilrettelegge for nye aktiviteter. Et godt samarbeid mellom Trondheim kommune, private eiere og lokale aktører kan bidra til å utvikle innovative løsninger som kan skape liv og engasjement i bydelen. Trondheim kommune, som selv eier flere av lokalene, er i gang med oppussing av noen av dem. Det nyåpnede lokalet i Haldens gate viser at det finnes et lokalt uforløst engasjement på Møllenberg. Det jobbes med å finne en vei videre for dette arbeidet.



Alle bidrar til et godt lokalsamfunn, gjennom sin rolle som nabolagsaktør

Mål: Innbyggere, lokale aktører, frivilligheten, kommune og næringsliv er styrket i rollen som nabolagsaktører og det finnes en infrastruktur for samarbeid.

Strategisk lokalisering av funksjoner og tjenester bidrar til å styrke relasjoner og nærmiljø. Stedets kvaliteter legger til rette for at ulike mennesker skal møtes og være med å bidra til et godt lokalsamfunn.

Møllenberg & Rosenborg velforening

Velforeninga har en aktiv rolle som talsrør for utviklingen av bydelen Møllenberg, og har spilt en avgjørende rolle for diskusjonen om negative påvirkninger av hyblifiseringa. Velforeninga har en egen hyblifiseringsgruppe som har overblikk og følger opp pågående saker i bydelen. De rådgir også beboere i saker som berører hyblifiseringsproblematikk. Velforeninga har et godt overblikk over hva som skjer i bydelen og har vært en sentral deltaker i Møllenbergprosjektet.

Utleierforum

PROSJEKTEIER: Enhet for kart og arkitektur/
Møllenbergprosjektet

SAMARBEIDSPARTNERE: Strinda Eiendom, Krebreal eiendom, Brevik boligutleie, Bjørnstad eiendom, Frost Eiendom, Nidelven eiendom, SIT, Byrådsavdeling for byutvikling, Trondheim Eiendom, Study Trondheim.

Det er etablert et nettverk mellom de største utleiere av bolig på Møllenberg, inkludert Trondheim kommune. Det ble gjennomført tre møter i nettverket i 2024 der ulike tema ble diskutert. Inviterte gjester i møtene var blant annet Trondheim renholdsverk, Studentrådet og Study Trondheim, og Byråd for byutvikling. Det anbefales at dette videreføres i 2025 med samme hyppighet som i 2024, med tre møter i løpet av året.

Aktuelle tema å jobbe videre med:

- Levende lokaler og møteplasser (utleiere sitter på mange tomme lokaler som burde aktiveres for å tilrettelegge for lokalt engasjement og økt attraktivitet i området)
- Oppføring av TRV (forsøpling er et stort problem, bør derfor følges opp)
- Økonomiske modeller for bidrag til bomiljø

Bispehaugen skole

Bispehaugen skole er en viktig nabolagsaktør i bydelen. Skolen trekkes frem av barnefamilier som bydelens naturlige nav og samlingspunkt.

I 2024 har skolen benyttet koblingen til Møllenberg bydel som en del av områdesatsingene ved å konsentrere undervisningen rundt barnas tolkning og følelse av tilhørighet til egen bydel, gjennom "Nabolaget". Skolen har lagt til rette for at lokale kulturaktører og barnefamilier skal kunne benytte skolen som en møteplass. Det er gjennomført teaterminikurs i skoleferier fra kulturpaviljongen, og skolen arrangerer årlig trafikkaksjon sammen med barn og foreldre, for å trygge skoleveien for barna.

← Hvert år arrangeres trafikkaksjonen i regi av FAU
Bispehaugen skole





Arbeid og
utdanning

Flere har tilgang til arbeid, utdanning og samfunnsdeltakelse

Mål: En styrkebasert tilnærming har inkludert flere i utvikling av eget lokalsamfunn. Lokalsamfunnet har bidratt med å skape deltidsjobber for blant annet ungdom, og skapt flere arenaer der innbyggerne kan oppleve mestring og deltakelse. På disse arenaene kan innbyggerne bidra med sine ressurser, styrke egne ferdigheter og skape relasjoner i eget nærmiljø.

Felles dugnader

PROSJEKTEIER I 2024: Enhet for kart og arkitektur/
Møllenbergprosjektet

SAMARBEIDSPARTNERE: Møllenberg velforening og Trondheim bydrift

Våren 2024 ble det holdt felles dugnad for vedlikehold av Thornæssparken og andre byrom og bakgårder. Det ble utdelt redskaper, og ble fristet med vafler og grillmat for en felles innsats for å gjøre bydelen sommerklar. Dette er et hyggelig lavterskel tiltak for å forskjøne bydelen, og for å møtes på tvers. Det er ønskelig at denne årlige tradisjonen fortsetter. I 2025 er det ønskelig at dugnadene sammenfaller med en medvirkningsprosess / bevisstgjøring av de kommunale lommeparkene.

Studentkvelder med SIT

PROSJEKTEIER: Studentsamskipnaden i Trondheim

Samarbeidspartner: Enhet for kart og arkitektur/
Møllenbergprosjektet

Sammen med Studentsamskipnaden i Trondheim (Sit) ble det invitert til tre kvelder med "Studentkafé på hjørnet" i Haldens gate 22. Møtene vil resultere i en rapport fra Sit, der verdifulle og konkrete innspill fra studentene i området blir samlet. Rapporten vil gi innsikt i hvordan studentene selv ønsker å være en ressurs og bidra positivt i sitt nærmiljø.

← Fra dugnaden på Møllenberg

↓ Studentkveld med Sit





↑ Stort oppmøte på årets Møllenbergdag

Møllenbergdagen

PROSJEKTEIER: Møllenberg og Rosenborg velforening

SAMARBEIDSPARTNERE: Enhet for kart og arkitektur/
Møllenbergprosjektet, Trondheim renholdsverk, Trondheim bydrift.

I slutten av august 2024 ble Møllenbergdagen avholdt i Thor-næsparken. Med et variert program som inkluderte barne-aktiviteter, fokus på gjenbruk, debatt om bomiljø, mat og underholdning, tiltrakk det seg et stort publikum og skapte en hyggelig bydelsfest for store og små.

Satsingen "Fra avfall til ressurs" ved Trondheim Renholdsverk deltok, og det ble satt opp et gjenbrukstelt som huset et plantebyttemarked (Trondheim bydrift), syverksted, sykkelverksted, gjenbruksmarked med varer fra BrukOm, lokale næringsaktører hadde utsalg, nabolagsbyttemarked, samt aktiviteter for barn og unge fra lokale aktører.

Møllenbergdagen ble et svært vellykket arrangement med rekordhøyt oppmøte. Mye planlegging sto bak, men gevinsten var stor ved at dagen ble et møtested for bydelen, og forberedelsene opp mot selve arrangementet la til rette for nye relasjoner og samarbeid innad i lokalsamfunnet.





Et styrket lokaldemokrati med lav terskel for deltakelse

En styrkebasert tilnærming har inkludert flere i utvikling av eget lokalsamfunn. Lokalsamfunnet har bidratt med å skape deltidsjobber for blant annet ungdom, og skapt flere arenaer der innbyggerne kan oppleve mestring og deltakelse. På disse arenaene kan innbyggerne bidra med sine ressurser, styrke egne ferdigheter og skape relasjoner i eget nærmiljø.

Sosiokulturell stedsanalyse

PROSJEKTEIER: Byplankontoret

I 2024 begynte prosessen med å utarbeide en sosiokulturell stedsanalyse for Møllenberg. Målet med denne stedsanalysen er å skape en helhetlig forståelse av Møllenberg som bydel, basert på en kombinasjon av fysisk, demografisk og sosiokulturell innsikt. Gjennom å kartlegge stedets fysiske struktur, analysere beboernes levekår og demografiske data, samt innhente beboernes perspektiver gjennom medvirkningsprosesser, vil vi identifisere både utfordringer og muligheter. Analysen skal legge grunnlaget for videre arbeid og utvikling, med fokus på å ivareta stedets eksisterende kvaliteter og møtekomme innbyggernes behov.

Studentundersøkelsen

PROSJEKTEIER: Study Trondheim

SAMARBEIDSPARTNERE: Enhet for kart og arkitektur/
Møllenbergprosjektet

Digital spørreundersøkelse rettet mot studentmassen på Møllenberg. 552 personer svarte på undersøkelsen. Undersøkelsen fokuserte på bomiljø, boforhold og generell trivsel i bydelen, og gir et godt første bilde om studentenes forhold til bydelen. Resultatet skal bli en del av sosiokulturell stedsanalyse, hvor dataene transkriberes og blir en del av en helhetlig statistikk og bilde.

Medvirkning barnefamilier

PROSJEKTEIER: Enhet for kart og arkitektur/
Møllenbergprosjektet

SAMARBEIDSPARTNERE: FAU Bispehaugen skole, Bispehaugen skole, Oppvekstadministrasjonen.

I begynnelsen av 2024 ble tre medvirkningsverksteder gjennomført med barnefamilier på Møllenberg. Disse verkstedene ga et solid kunnskapsgrunnlag som senere har blitt brukt aktivt i prosjektet «Barnevennlige nabolag på Møllenberg». Kunnskapsinnhenting gav et klarere bilde av utfordringene i bydelen, og helt konkrete forslag til forbedringer.





Tempe-Sorgenfri

Sosiokulturell stedsanalyse for Tempe-Sorgenfri fra 2022, og programbeskrivelsen fra 2024, fremhever dette utfordringsbildet for bydelen:

“Tempe-Sorgenfri er preget av trafikale løsninger som i liten grad bidrar til et godt byliv, tydelig identitet og samlende bomiljø.”

“Forprosjektet avdekker utrygghet og mangel på trivsel langs skolevegen- lite trivelig undergang”

“Det er knapphet på grøntareal, lekeområder og definerte målpunkt for barn og unge”

“Få møteplasser - det fysiske nærmiljøet virker mer som en barriere enn en tilrettelegger for sosial aktivitet”





Et attraktivt nabolag der innbyggere opplever trygghet, trivsel og tilhørighet

Mål: Stedets fysiske omgivelser har blitt forbedret, gjennom flere varierte sosiale møteplasser inne og ute, god kvalitet i infrastruktur og oversiktlige byrom og forbindelser. Disse fysiske arenaene har skapt rom for opplevelser og sosiale møter mellom mennesker. Stedets unike egenart er tatt vare på og ivaretatt i utviklingen. Flere føler eierskap og tilhørighet til sitt nærmiljø, og bidrar med egne iboende

ressurser for å forme et godt bomiljø med toleranse og inkludering. Flere bor i egnet bolig for sin livssituasjon, og opplever å bo i et hjem. Det er variasjon og mangfold i boligtypologier og boformer, som har ført til en mer variert befolkningssammensetning og økt grad av bostabilitet. Innbyggerne opplever stolthet over egen bydel, og lever i gode naboskap med stor grad av trivsel.

Utbedring av nærmiljøkvaliteter i 2024

Ny boligblokk og parkområde

PROSJEKTEIER: Frost Eiendom AS

Frost Eiendom har i 2024 oppført et nytt bygg på Tempe - Ola Frosts veg 5. Bygget består av 116 leiligheter for leie. 1-, 2-, 3-, og 5-roms leiligheter.

I tillegg har prosjektet oppgradert en gammel park, og gjort utvidelse av ny park mellom eiendommene Ola Frosts veg 1 – 5. Dette har resultert i et nytt, stort sammenhengende parkområde utenfor husene. En stor fest for nytt parkområde og boligblokk ble arrangert fredag 13. september, med 450 naboer, samarbeidspartnere og besøkende, og med ordfører Kent Ranum som snorklipper.

↓ Ny boligblokk og parkområde





Undergangen under Holtermannsveien

PROSJEKTEIER: Miljøpakken/ Kunst i offentlig rom-ordningen Trondheim kommune

PROSJEKTFØRER: Bella da Silva Buxbom (Tempe Atelier)/ Carolina Berg Hagen (Kommunalteknikk)

SAMARBEIDSPARTNERE: Kunstakademiet i Trondheim, Tempe Atelier, Trondheim bydrift, Nardo skole

Undergangen under Holtermannsveien ble ferdig oppgradert i 2024, med kunst og ny belysning.

For barna som bor på Tempe, er denne undergangen del av deres skolevei. Undergangen er en sentral forbindelse som er pekt på som en utfordring og barriere for mange. Kunstprosjektet hadde derfor fokus på å gi barna et sterkere eierskap til undergangen, og dermed øke tryggheten ved å ferdes der. Barna har tegnet tegninger som er gjort om til lysinstallasjoner. Tegningene illustrerer blant annet mennesker som passer barna som ferdes der. De lyser opp, blinker til barna og leder dem gjennom undergangen.

Deler av kunstprosjektet ble gjennomført av studenter ved Kunstakademiet i Trondheim, som jobbet med å gi stedet identitet. På hver side av undergangen er det installert neonskilt som navngir begge ender av undergangen: Undergangen og Foreningen. Navnet "Undergangen" har flere betydninger, men betyr blant annet en konstruksjon som tar oss fra et sted til en annen. "Foreningen" har også flere betydninger, men kan bety mennesker som forenes, møtes for å nå et mål eller støtte hverandre.



↑ Stort oppmøte ved markeringen av kunst i undergangen.



Pstereo-paviljong

PROSJEKTEIER: Tempe Helse- og velferdssenter

PROSJEKLEDELSE: Kommunalteknikk (fundamentering/
plass/tekniske føringer)

SAMARBEIDSPARTNERE: NTNU arkitektur, Pstereofestivalen,
Trondheim eiendom.

Ny paviljong gitt av Pstereofestivalen har blitt en ny møteplass i det eksisterende uterommet til Tempe helse- og velferdssenter. Paviljongen “En plass i solen” er designet og bygget av arkitektstudenter på oppdrag for Pstereofestivalen 2023, og trengte nå et nytt hjem. Den ble bygget opp igjen utenfor helse- og velferdssenteret og tatt i bruk i 2024. Paviljongen vil være et sted som er tilgjengelig for senterets beboere, besøkende og for nabolaget.



↑ Paviljongen ble offisielt åpnet under Tempefestivalen 13.juni 2024, hvor Pstereofestivalen stilte både med artisten Mathias Angelhus og ølservering til beboerne ved Tempe HVS.

VM-løype

Samtidig som nærturen ble etablert ble det skiltet VM-løype langs samme trasé fra Tempe idrettsanlegg på østsiden av Nidelva, via Stavnebrua, til Nydalsdammen på vestsiden.

Både Temperunden og VM-løypa ble offisielt åpnet 28.mai av kommunedirektør Morten Wolden og sjef for Ski-VM Åge Skinstad, med Nardo skole, Nardo og omegn Frivilligsentral og House of Femme som samarbeidspartnere.



Foto: Glen Musk

Temperunden

PROSJEKTEIER OG PROSJEKLEDER: Enhet for Idrett og friluftsliv.

SAMARBEIDSPARTNERE: Kommunalteknikk

En ny nærtur som går i elvelandskapet mellom Stavnebrua og Sluppenbrua. Runden suppleres med nye informasjonsskilt i løpet av 2025. Det ble gjennomført medvirkning både med innbyggere og med skolebarn i samarbeid med Tempeparken om innholdet i skiltene.



TEMPE-SORGENFRI

Skøytebane i Alfred Larsens gate

For første gang på mange år fikk Tempe en skøytebane i nærmiljøet. Trondheim bydrift la inn ekstra ressurser i islegging, da dette er baner som ikke tåler dagens klima særlig godt. Isbanen ble bygget opp fem ganger i løpet av sesongen for å gi bydelen en god flate for skøyting. Vi fikk dermed også testet bruken av arealet før ferdigetablering av Tempeparken vinteren 24/25.

Langsiktig utvikling av Tempe-Sorgenfri: prosesser i 2024

Byplankontoret jobber med målsetting om å bruke byplanlegging som verktøy for å utjevne levekårsutfordringer på Tempe-Sorgenfri.

Områdeplanen Tempe-Sorgenfri

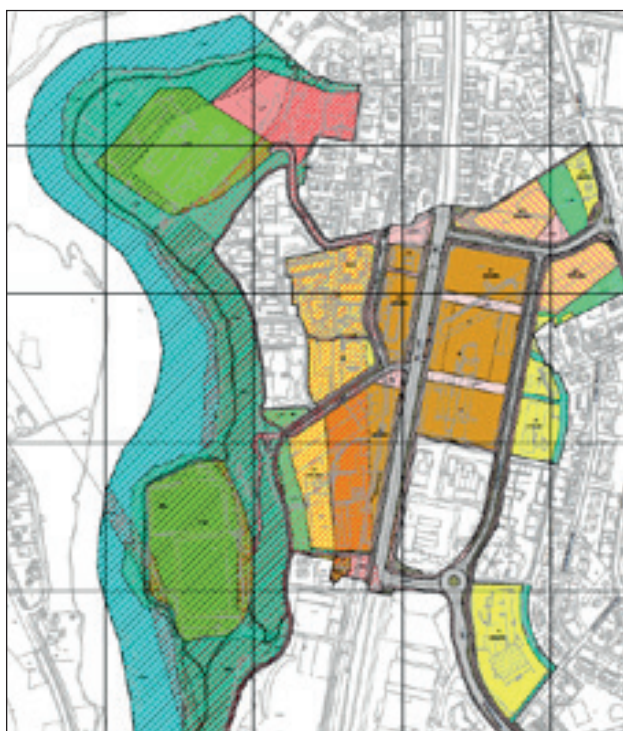
Det er de siste par årene utarbeidet en områdeplan for en større del av bydelen som henger sammen med levekårssonen Tempe-Sorgenfri. Levekårsrapporten er brukt aktivt som kunnskapsgrunnlag, i tillegg til Strategisk plan for Offentlig Rom (SPOR), som ble utarbeidet i 2023.

Det er gjennomført informasjons- og medvirkningsarbeid i forbindelse med høringsperioden, og i arbeidet med merknadsbehandlingen er det laget et notat om sosial bærekraft i områdeplanen for Tempe-Sorgenfri, som tar opp bokvalitet, leilighets sammensetning, tilgang på fellesarealer innendørs og utendørs, og grad av utnyttning sett opp mot målene for områdesatsingen.

Planforslaget som er utarbeidet vektlegger areal til møteplasser og forbindelser for myke trafikanter. Det foreslås bestemmelser som sikrer variert boligsammensetning og flere servicefunksjoner.

Mobilitetshus

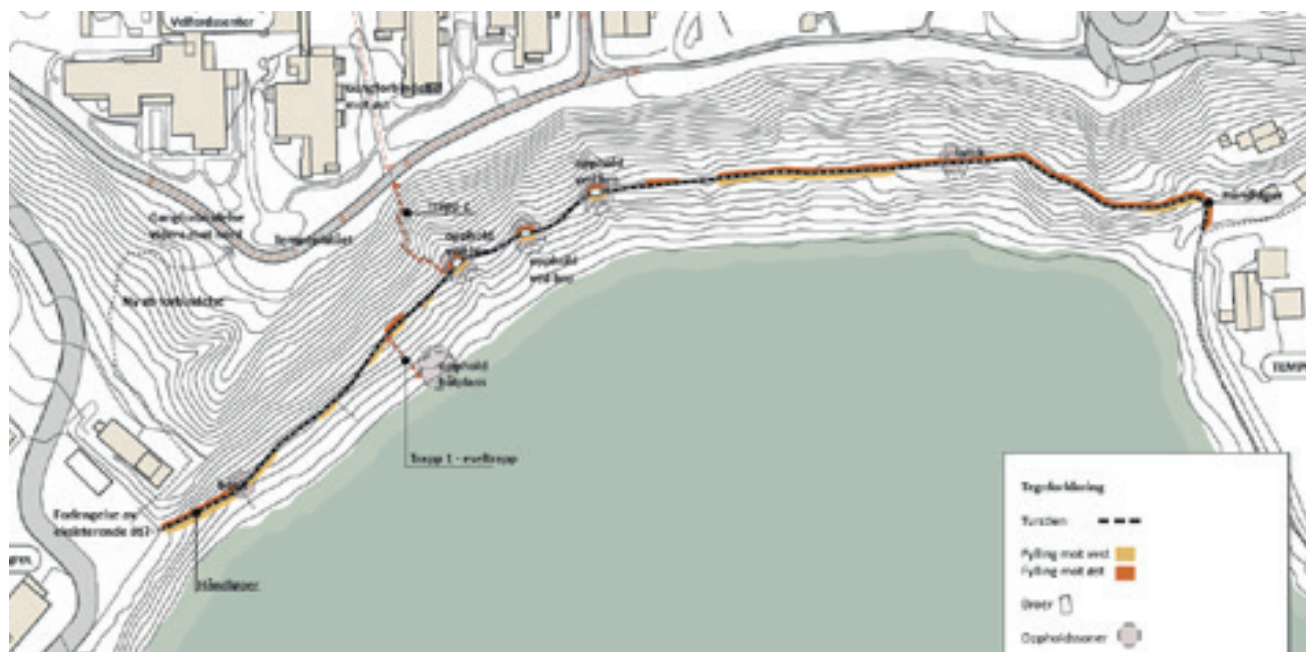
I forbindelse med områdeplanen for Tempe og Sorgenfri er det foreslått at all parkering skal løses i et felles mobilitetshus. Dette skal bidra til roligere gate og bymiljø i området, og gi bedre forhold for myke trafikanter. I tillegg vil mobilitetshuset kunne inneholde bydelsfunksjoner som sykkelverksted, co-workplasser, oppholdsrom til leie, kulturtilbud og servering. Det er i 2024 gjennomført verksteder med ulike aktører, fagfolk og utbyggere for å se på mulighetene et mobilitetshus vil kunne gi bydelen, og hvor det bør plasseres.



Utredet bedre Nidelvsti mellom Tempe idrettsanlegg og Valøya

Det er utredet en bedre turvegforbindelse mellom Tempe idrettsplass og Valøya. Idrett og Friluftsliv har finansiert bygging av denne forbindelsen i 2027. Det er spesielt lagt vekt på

å finne en god forbindelse fra Valøya og til Tempeplatået for å skille turgåere fra trafikken langs Valøyvegen. Prisestimatet for gjennomføring av stioppgradering og etablering av ny turveg fra Valøya er på ca. 3,5 mnok.



↑ Eksisterende bruer ligger i dag noe nedsenket i terrenget og bærer preg av å være slitte



↑ Ved å bruke terrenget til å formgi nye bruonstruksjoner kan hver enkelt "plattform" få sitt unike uttrykk og fremme opplevelsesverdien langs stien, samt gi plass til at flere kan oppholde seg her og krysse hverandre i bredden.

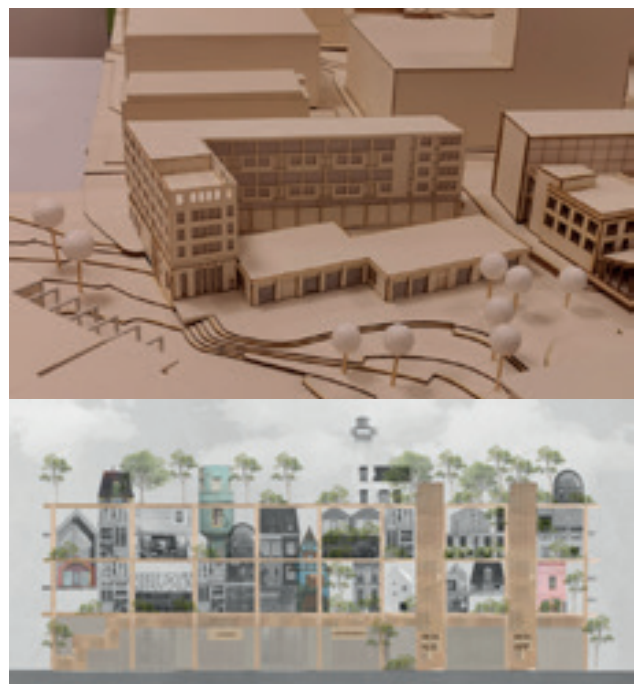
Utredet mulig snarvei fra Nidelvstien til Tempeplatået

Det er sett på mulighet for å bygge en trappeforbindelse mellom Nidelvstien og Tempeplatået like ved Tempe HVS. Her er det kun vurdert prinsipper og laget et enkelt kostnadsestimat. Kostnaden for en søylefundamentert trapp i stål er vurdert til 3,5 mnok. Det beskrives imidlertid mulighet for å bygge rimeligere løsninger, slik som eseltrapp.



NTNU Ark 6

Våren 2024 ble det gjennomført et samarbeid med ARK 6 ved NTNU som har jobbet med sentrale områder i områdeplanen. 78 arkitekt-studenter bidro med forslag til en bymessig bebyggelse på 12 forskjellige tomter, slik at Urban Studio samlet består av tre varierte arkitektoniske forslag til hvordan området kan bli i framtida. Trondheim kommune har bidratt med forelesning og tilbakemeldinger på gjennomganger med studentene.



↑ Bidrag fra arkitektstudentene i ARK 6 ved NTNU

Masteroppgave NTNU arkitektur

Index er et verktøy for tidligfase, kartlegging og prosjektering for transformasjon av eksisterende bygninger. På områdenivå Tempe i Trondheim, viser vi at Index kan legge et grunnlag for en fortetning av kvalitet med vesentlig mindre utslipp og lavere miljøpåvirkning enn med dagens byggepraksis.

Oppstart bygging Tempeparken

PROSJEKTEIER: kommunalteknikk

I 2024 startet byggingen av det oppgraderte lekearealet i Alfred Larsens gate, som skal bli Tempeparken. Prosjektet har hatt gode medvirkningsprosesser med barn og unge på Nidarvoll og Sunnland skole i 2024, og det er gjennomført et kunstprosjekt i regi av Litteraturhuset i Trondheim.



↑ Illustrasjon som viser midlertidig bofellesskap i Valøyveien 9 (Ill. Symre arkitekter og Oslotre)

Midlertidig bofellesskap Valøyvegen 9

PROSJEKTEIER: Boligstiftelsen i Trondheim

Boligstiftelsen i Trondheim ønsker å etablere et midlertidig bofellesskap i Valøyvegen 9. I 2024 er det utredet et skisseprosjekt, hvor planen er å bygge flyttbare bofellesskap i massivtre, hovedsakelig for studenter og unge innvandrere. Tegningene omfatter 9 boligbygg i 3 etasjer, med 4 soverom i hver etasje. I tillegg er det tenkt et felleshus i to etasjer som inneholder dusjer, vaske-rom og store fellesarealer for alle beboere.

Byggene vil bestå av moduler i massivtre, noe som gjør byggetiden effektiv og gjør det enkelt å flytte byggene når tomten skal brukes til andre formål i fremtiden. I tillegg er konstruksjoner i massivtre mer bærekraftig og energieffektivt enn konstruksjoner i stål eller betong. Hver etasje i boligbyggene vil bestå av to slike moduler, altså seks moduler per bygg. I hver etasje vil det være fire like soverom, stue/kjøkken og toalett.

Demografien i boligene vil som sagt bestå av studenter og unge innvandrere. Målet er at ca. tre av fire soverom i hver etasje skal fylles med studenter og at minst ett soverom skal være for unge innvandrere. Vi håper dette vil kunne bidra til bedre inkludering og integrering av unge innvandrere (både studenter og ikke-studenter) i Trondheim.

Nabolagsrunde på Tempe

I 2024 ble det gjennomført et forprosjekt for utvikling av en aldersvennlig løype/aktivitetsløype. Utgangspunktet er eksisterende forbindelser som ikke har en tydelig sammenheng. Innhold og gjennomføring er planlagt i samarbeid med private aktører (Frost Eiendom), Bydrift, IF, MOS, Byplan og Trondheim eiendom. Også fysioterapitjenesten og aktiviteter for hjemmeboende er involvert. Tiltak/deler av løypa gjennomføres av ulike aktører. Det er søkt spillemidler for å gjennomføre den delen som er aktivitetsløype, og vi avventer svar våren 2025. Det har ikke vært direkte samskaping eller involvering av beboere i denne fasen, forprosjektet bygger på innkomne innspill og ønsker i tidligere prosesser (Tempesnakk, Sosiokulturell stedsanalyse og strategisk plan for uterom).



Alle bidrar til et godt lokalsamfunn, gjennom sin rolle som nabolagsaktør

Innbyggere, lokale aktører, frivilligheten, kommune og næringsliv er styrket i rollen som nabolagsaktører og det finnes en infrastruktur for samarbeid.

Strategisk lokalisering av funksjoner og tjenester bidrar til å styrke relasjoner og nærmiljø. Stedets kvaliteter legger til rette for at ulike mennesker skal møtes og være med å bidra til et godt lokalsamfunn.

Generasjonsmøter

Generasjonsmøter er et eksempel på en nærmiljøaktivitet som er generert fra samarbeidet mellom ulike aktører i bydelen. Elever fra Nardo skole, barnehagene og andre aktører i nærmiljøet har besøkt Tempe Helse- og velferdssenter, og hatt aktiviteter sammen med beboerne der. Generasjonsmøtene har vært konsentrert rundt årstider eller tema, som fastelavn, påske, advent, jul, FN-dag osv. Tempe Atlier har hatt en sentral rolle i tilrettelegging for kunstneriske aktiviteter.



Tempefestival

PROSJEKTEIER: Nardo skole og Nardo- og omegn Frivilligsentral

SAMARBEIDSPARTNERE: Nidelv idrettslag, Tempe barnehage, Schjetne-familien, Frost Eiendom, Tempe HVS, Pstereofestivalen, NTNU arkitektur

Historiens andre Tempefestival ble gjennomført 13. juni 2024 i området rundt Tempe helse- og velferdssenter. Hovedsamarbeidspartnerne Nardo skole, og Nardo og omegn frivilligsentral, samlet flere lokale aktører til å bidra med aktiviteter og arrangement gjennom en hel dag. Dagen var delt inn i to: målgruppen på formiddagen var barnehagebarn og de eldre, mens hele Nardo skole med foreldre kom til del to på ettermiddagen. All aktivitet var åpen for hele nærmiljøet.

Formålet med Tempefestivalen har vært å lage en arena for å samle nærmiljøet til nye møter og bekjentskap. Det har også vært et mål at hele Nardo skole skal bli bedre kjent med denne delen av skolekretsen, som oppleves å være litt i utkanten av skolens nærområde.

TEMPE FESTIVAL
TORS DAG 13. JUNI

DEL 1 KL 11 - 13

11.00 ÅPNING AV FESTIVALEN DEL 1
ved hovedinngangen til Tempe Helse- og Velferdssenter.
• Tempesangen
• Sang fra barnehagebarn
Tempe Barnehage og Lerkendal barnehage

11.15 GENERASJONSLEKENE
En mangfoldig og inkluderende møteplass
• Aktiviteter for barn og eldre
• Vaffelvognen serverer kaffe og vaffel

DEL 2 KL 15-19
For elever fra Nardo skole, foresatte, naboer og andre som har lyst til å ta turen til Tempe

15.00 ÅPNING AV FESTIVALEN DEL 2
• Tempesangen

15.45 TEGNSANGKOR Utscene
16.30 DANS elever fra 2. - 4. trinn Utscene
16.50 FORESTILLING FRA UKRAINA
17.00 ASKEPOTT 2024 5. - 7. trinn I festsalen inne
17.30 BAND elever fra 5. - 7. trinn Utscene
18.40 NARDO SKOLEKORPS

UTSTILLING
• Fuglekasser
• Fotoutstilling
• Bildeutstilling
• Oppfinnelser
• Gjenbruk og søm

MAT
• Foodtruck
• Diverse Kitchen
• Kafé
• Nidelv Idrettslag

AKTIVITETER
• Koding
• Lek
• Natursti
• Slackline, 90-graderen og såpebobler
Kjersti Østgaard Buås
• Ansiktsmalning
• Kunst og lek
• Små føtter - sterke røtter og Nordlys
• Fysisk aktivitet med Nidelv idrettslag
• Eventyr- og discohjørne med Bella og Martin
• Kunstverksted på Bellas atelier

Logos for partners: Nardo skole, Tempe Helse- og velferdssenter, Nidelv idrettslag, Schjetne-familien, Frost Eiendom, Tempe HVS, Pstereofestivalen, NTNU arkitektur, and others.



Nidelven menighet- Tempe kirke

Tempe kirke er lokalisert på Lerkendal/Sorgenfri-siden av Holtermannsveien. Kirka utvikler stadig rollen sin som nabolagsaktør, gjennom å invitere flere grupper inn i kirka, etablere sosiale møteplasser, og delta inn på andre lokale arenaer.

I 2024 har menigheten blant annet jobbet med:

- Aktivt utleie av kirken til aktører i området
- Pride for ungdommer og regnbuemesse: Samarbeid med lokal ungdomsklubb.
- Fredsbønn i forbindelse med FN-dagen for fred.
- Sangstund på Tempe helse- og velferdssenter, bydelskafe.
- Messe med dypdykk: Er en gudstjeneste som går i dybden på ulike temaer, kveldene avsluttes med samtale og kaffe/te. Ca. 12 ganger i året på søndag kveld i Tempe kirke.
- Pusterom: Gudstjenestetilbud for ungdom og unge voksne annenhver søndag kveld i Tempe kirke med kveldsmat og felles aktiviteter.
- Sentrerende bønn: Arrangeres i samarbeid med stiftelsen Areopagos. Samles en gang i måneden til bønn, stillhet og fellesskap.
- I tillegg har Nidelven menighet jobbet aktivt for rekruttering av ungdom (13-17 år) til sommerjobb i Kirkelig Fellesråd i Trondheim.

Lokaler for nabolagsaktiviteter - Frost Eiendom

Frost Eiendom har i 2024 lagt til rette for lokaler til sosiale aktiviteter for beboere i en tidligere leilighet i 1. etg i Ola Frosts vei 4. En gruppe frivillige, som er lokale beboere, organiserer aktiviteter i lokalene. I løpet av 2024 har Barnas Røde Kors startet opp aktivitet i lokalet for barn 6-10 år.

Frost Eiendom har også startet prosess med å frigjøre tre tidligere leiligheter til et større næringslokale for å etablere et samarbeid med Kirkens Bymisjon, som skal kunne drive utlånsentral i lokalene.



Early Birds Tempe

Fredag 7. juni ble det arrangert Early Birds på Tempe i regi av AktiVM- folkehelsesatsinga til Ski-VM. En liten gjeng møttes klokka 06.30 for å gå/løpe deler av Temperunden sammen. Ordfører og kommunedirektør var også med. Denne aktiviteten ga erfaring og ideer til hvordan samle næringsliv og beboere på Tempe til felles aktiviteter.

Tempe atelier- kunstner bidrar til nærmiljøet

Trondheim kommunes atelierordning inkluderer Tempe atelier, som er lokalisert ved Tempe helse- og velferdssenter (HVS). Atelieret leies ut for to år av gangen, og gir fri husleie mot at kunstneren gjør sitt arbeid tilgjengelig for beboerne ved Tempe HVS gjennom ulike typer samarbeid og involvering.

I 2024 har kunstner Bella da Silva Buxbom deltatt inn i mange av prosessene for nærmiljøet: generasjonstreff med Nardo skole, kunst i undergangen, Tempefestivalen m.m.



Nabolagspotten

Tilskuddsordningen Nabolagspotten Tempe-Sorgenfri ble lansert i 2024, og forvaltes av Kulturenheten. Antall søknader fra Tempe-Sorgenfri i 2024 har kun vært 2 stk. Nabolagspotten er en tilskuddsordning som prøves ut gjennom områdesatsingene, der nærmiljøet kan søke midler til å gjennomføre tiltak i nabolaget sitt. Prosjektet har som formål å gjøre det mulig for nærmiljøet å selv ta rollen som aktiv nabolagsaktør.



Arbeid og
utdanning

Flere har tilgang til arbeid, utdanning og samfunnsdeltakelse

En styrkebasert tilnærming har inkludert flere i utvikling av eget lokalsamfunn. Lokalsamfunnet har bidratt med å skape deltidsjobber for blant annet ungdom, og skapt flere arenaer der innbyggerne kan oppleve mestring og deltakelse. På disse arenaene kan innbyggerne bidra med sine ressurser, styrke egne ferdigheter og skape relasjoner i eget nærmiljø.

Nidelv idrettslag

Nidelv IL har i 2024, gjennom en avtale med Frost Eiendom, bidratt til å støtte ca 60 barn i familier med trang familieøkonomi, slik at barna kan delta i idrett i Nidelv IL. Mange av disse barna bor i området Tempe-Sorgenfri. Dette betyr at barna i området enklere får tilgang på fritidsaktiviteter, selv om økonomien noen ganger gjør organisert aktivitet vanskelig.

Nidelv IL har i 2024 hatt aktivitetstilbud for barn og unge i alle aldersklasser i 7 idretter. Veldig mange barn i området Tempe-Sorgenfri har benyttet seg av dette tilbudet, og mange barn i alle aldre bruker også idrettsanlegget på Tempebanen til uorganisert aktivitet når det ikke foregår organisert aktivitet der.

I hele 2024 har anlegget, nesten hver eneste dag, blitt brukt av skoler, barnehager, og andre til utendørsaktiviteter. At klubben gir naboene mulighet til å bruke anlegget på denne måten gjør at Nidelv IL blir en viktig samfunnsaktør, ikke bare innenfor idretten, men for alle som bor i nabolaget.

Gjennom en avtale med Kjeldsberg Eiendom organiserer idrettslaget fire terrengløp for barna i området, og ett for voksne hvert år. I tillegg arrangeres en fotballturnering for bedriftene i området, der klubben stiller med anlegg, dommere og øvrige arrangører. Dermed er klubben med på å gi et godt mottatt tilbud til aktivitet for ansatte i bedriftene.

Klubben bidrar også ved arrangement av Tempefestivalen, noe som gir verdi for mange i området.

U-kirka

PROSJEKTEIER: Kirkelig fellesråd

PROSJEKTLEDER: Tempe kirke

U-kirka er et samfunnsrettet prosjekt som skal skape aktivitet og engasjement for og sammen med ungdom. U-kirka har et samarbeidsprosjekt med Trondheim kommune om å skape nye, relevante og åpne møteplasser for ungdommer.

U-kirka er del av oppsøkende team sammen med politi, nattevakter og kommunens tjenester Ute for ungdom, ungdomskontakt og uteseksjon. Disse går aktivt rundt i nærmiljøet og er trygge voksne der hvor ungdommer er. I Lerkendal-området møter de aktivt ungdommer både i Maxbygget, rundt skolene og barnehagene.

U-kirka arrangerer også frokostkafe på Sunnland skole i samarbeid med skolen og BFT Lerkendal. Det serveres her gratis frokost før skoletiden hver onsdagsmorgen klokken 07.30-08.15

We Play

PROSJEKTEIER: DRIVE Norge

FINANSIERING: Frostfondet, Frost Eiendom.

We Play er et gratis aktivitetstilbud for 5.- 7. trinn som ble etablert på Nardo skole i 2024. Dette er et tilbud rett etter skoletid. Omtrent 15 elever deltar hver uke på dette tilbudet, flesteparten av disse deltar ikke i andre organiserte aktiviteter.



BARC Barnas Røde Kors Tempe

PROSJEKTEIER: Redd barna

SAMARBEIDSPARTNER: Frost Eiendom.

FINANSIERING: Nabolagspotten

BARC Tempe ble etablert i april 2024. Barnas Røde Kors (BARC) er en nasjonal Røde Kors-aktivitet for barn mellom 6 og 13 år, og skal være et organisert, frivilligstyrt fritidstilbud med variert aktivitetsinnhold, tilpasset aktuell målgruppe, område og lokale behov. BARC Tempe foregår hver torsdag kl. 17.00-19.00, og følger skoleruta. Målgruppa ble bestemt i samråd med Nardo skole, og er et tilbud for barn på 1. – 4. trinn. Barna får melde seg på for ett skoleår, før det blir noen andres tur. BARC har rekruttert frivillige, som har gjennomgått opplæring, intervju og vist politiattest. Tilbudet måtte sette plassbegrensning da det ble 20 barn i gruppa. Gjennomsnittlig oppmøte har vært stabilt høyt, og de fleste deltakerne er 8 og 9 år. Pga. begrenset plass og kapasitet ift. antall deltakere og frivillige, ble barnegruppa delt i to fra august 2024, slik at hver gruppe siden da har fått aktivitet annenhver uke.

BARC Tempe holder til i Ola Frosts veg 4, i en leilighet Frost Eiendom har stilt til disposisjon for aktiviteter og som møteplass for beboere.

“Æ skulle ønska vi kunn vær her my lenger!”

“Kan det ikke være BARC hver dag?”

“Æ elske å vær på BARC!”

Sammen på Tempe-Sorgenfri

PROSJEKTEIERE: kommunalsjefer innen Oppvekst og Utdanning og Sosiale tjenester

AKTØRER: NAV Lerkendal, HVK Lerkendal, BFT Lerkendal, Flyktingenheten, Nardo skole, Festningen barnehager-Lerkendal, Nissekollen barnehager, Tempe barnehage, HomeStart- Kirkens bymisjon, Politiet, Kulturenheten.

Med bakgrunn i “Innbyggernes modell” ble det i 2024 initiert oppstart av “Sammen på Tempe-Sorgenfri”. Målet er å få til et tett tverrfaglig samarbeid for å gi innbyggerne på Tempe/Sorgenfri støtte og hjelp i ulike prosesser som påvirker deres livskvalitet. Det ønskes å skape en samarbeidskultur hvor de ulike aktørene kan bistå med komplementær kompetanse, og utfylle hverandre i møtet med innbyggernes behov. Barn og familier skal oppleve å bli sett, hørt og forstått sånn at de gis mulighet til å oppleve medvirkning i egne liv.

Gruppa har i 2024 begynt å bli kjent, og jobber for:

- Å etablere ny praksis i samarbeid med familier i Tempe/Sorgenfri som varer over tid.
- At innbyggerne skal oppleve å få rett hjelp til rett tid.
- At innbyggerne skal oppleve etablerte treffpunkt mellom våre tjenester.
- Aktivt bruk av barnehagene, skolen og fritidsklubben som arena for å nå barnefamilier.
- At barn og familier får kjennskap til og mulighet til å delta i de ulike kulturtilbudene som finnes i bydelen.



Demokrati

Et styrket lokaldemokrati med lav terskel for deltakelse

En styrkebasert tilnærming har inkludert flere i utvikling av eget lokalsamfunn. Lokalsamfunnet har bidratt med å skape deltidsjobber for blant annet ungdom, og skapt flere arenaer der innbyggerne kan oppleve mestring og deltakelse. På disse arenaene kan innbyggerne bidra med sine ressurser, styrke egne ferdigheter og skape relasjoner i eget nærmiljø.

Litteraturprosjektet i Tempeparken

PROSJEKTEIER: Kommunalteknikk

SAMARBEIDSPARTNERE: Litteraturhuset i Trondheim, Kunst i offentlig rom-ordningen i Trondheim kommune, Nardo skole.

Litteraturprosjektet er et delprosjekt i byggingen av den nye Tempeparken, der nærområdets barn og unge er involvert for å være med å utvikle parken. Trondheim kommunes kunstordning inngikk et samarbeid med Litteraturhuset i Trondheim om ordkunst til den nye Tempeparken. Litteraturhuset engasjerte de to forfatterne Asieh Amini og Nina Elisabeth Grøntvedt for å skape innhold til litteraturelementer i parken, sammen med barn og unge i nærområdet.

Det ble arrangert to skriveworkshops med elever på 5. trinn på Nardo skole, der elevene arbeidet i grupper med kreative skriveoppgaver. Etter workshopene har forfatterne valgt ut deler av tekster som skal bli del av det endelige resultatet i parken.



Helt ærlig!

PROSJEKTEIER: Redd barna Region Midt

SAMARBEIDSPARTNERE: Sunnland ungdomsskole, bystyrepolitikere.

I høst gjennomførte Redd Barna og Trondheim kommune prosjektet Helt ærlig! på Sunnland skole. Gjennom dette demokrati- og medvirkningsprosjektet fikk ungdom på 9.trinn muligheten til å engasjere seg i lokale, politiske saker i samarbeid med politikere. Temaet ungdommene selv hadde valgt var Rus. I desember presenterte de sine endelige forslag for beslutningstakerne i Trondheim. I mars 2025 kommer politikerne tilbake til Sunnland og skal fortelle hvordan de har brukt ideene fra ungdommene i sitt arbeid. Prosjektet ble en suksess og Sunnland planlegger ny gjennomføring av Helt Ærlig! med årets 9.klassinger.

Tempesnakk

Det årlige folkemøtet Tempesnakk ble holdt 1. februar 2024. Ca 100 fremmøtte fikk informasjon om planene og prosessene som foregår på Tempe-Sorgenfri, og kunne stille spørsmål.

Byplankontorets stand for innspill til Områdeplanen

Byplankontoret hadde stand på Nærbyen Senter 13. februar og MAX-bygget 15. februar 2024. Det ble hengt ut plakater i bydelen på forhånd, hvor vi inviterte beboere til å komme å møte oss. Det var godt oppmøte, noen kjente ansikt fra Tempesnakk, men også andre som vi ikke hadde hatt kontakt med tidligere.

Muntlige innspill under Tempesnakk og ved stands er oppsummert og vedlagt høringsmerknadene sammen med de innleverte skriftlige merknadene.



Innovasjonsrapport studenter

Masterstudenter i sosialt arbeid ved NTNU hadde høsten 2024 innovasjonspraksis i Trondheim kommune, der de jobbet med oppgaven "På hvilken måte kan vi tilrettelegge Tempesnakk slik at ulike kulturer gis mulighet for å delta?". I sin rapport gir de flere anbefalinger til hvordan Tempesnakk kan tilrettelegges for å inkludere et bedre mangfold av innbyggere, og tema er blant annet lokasjon, servering, utførelse, innhold, invitasjon, markedsføring, språk.

TRONDHEIM KOMMUNE
Tråantaen Tjelte

Velkommen til åpent folkemøte på Tempe



Tempesnakk

Torsdag 1. februar kl 18–20

Tempe helse- og velferdssenter

17:30 -18.00
Lett servering og mingling

18.00-18.15
Velkommen. Årskavalkade 2023 og planer for 2024

18:15-19:00

1. Nærtur, Temperunden
2. Kort rundtur, aldersvennlig by
3. Lekeplassen i Alfred Larsens gate
4. Kunst i undergangen
5. Informasjon fra Frost Eiendom
6. Årets Tempesfestival

19:00 -19:15
Pause

19:15 - 20:00
Tempeplanen, informasjon og dialog



Områdesatsinga
TEMPE SORGENFRI







Kommunal- og
distriktsdepartementet



Trondheim kommune
Områdesatsingene i Trondheim
Postboks 2300 Torgarden
7004 Trondheim

www.trondheim.kommune.no

Mars 2025



TRONDHEIM KOMMUNE
Tråanten tjielte



Områdesatsingene i Trondheim