

# MAL FORMINGSVEILEDER

- fra Arkitekturstrategi for Trondheim til konkrete prosjekt



## Introduksjon

**Å satse på arkitektur er å satse på Trondheims vedtatte samfunns mål, slik at byen vår blir enda bedre for flere, men hvordan sikrer vi arkitektonisk kvalitet og helhetlig utforming når vi planlegger og bygger? En formingsveileder kan være et nyttig verktøy til å oppnå dette.**

En formingsveileder er et dokument som forslagsstiller kan utarbeide i forbindelse med reguleringsplaner, for å gi rammer for variasjon innenfor en helhetlig arkitektonisk karakter for transformasjonsområder. Dette dokumentet inneholder en mal for utarbeidelse av formingsveiledere, med gode råd fra Byarkitekten om hva en slik veileder bør inneholde.

Trondheim kommune har et særskilt ansvar for å forvalte byens visuelle kvaliteter. Mens PBL § 29-1 krever at bygg skal ha en god arkitektonisk utforming i seg selv og tilpasset sin funksjon, gir § 29-2 kommunen myndighet til å definere hva som er gode visuelle kvaliteter i den spesifikke konteksten på stedet og i Trondheim.

Arkitekturstrategi for Trondheim gir rammene for denne skjønnsmessige vurderingen, og en formingsveileder kan presisere hvordan en reguleringsplan svarer ut dette. Formingsveilederen skal brukes som referansedokument for utbygger, formgivere og saksbehandlere, slik at vi kan enes om kvaliteter et område eller et byggeprosjekt kan ha.

Å sikre helhet og arkitektonisk kvalitet i reguleringsplaner, særlig i områder som skal utvikles over lang tid av ulike utbyggere og arkitekter, kan være utfordrende. Reguleringsbestemmelser om høy arkitektonisk kvalitet viser seg ofte å være for generelle eller begrensende på bekostning av variasjon, kreative løsninger og fleksibilitet i byggesaksfasen.

En formingsveileder kan gi rammer for variasjon innenfor en helhetlig arkitektonisk karakter. Målet med veilederen er å bidra til at visuelle kvaliteter får en større og mer forutsigbar betydning i byutviklingen i Trondheim. Enten det er snakk om prosjekter i historiske områder eller i store transformasjonsområder, er tydelige arkitektoniske ambisjoner avgjørende for å lykkes.

En formingsveileder er mest virkningsfull når den etableres tidlig i planprosessen. Den fungerer som bindeleddet mellom de overordnede målene i Arkitekturstrategi for Trondheim og de konkrete løsningene i det enkelte prosjektet. Veilederen tar høyde for at ulike prosjekter krever ulike løsninger; fra store grep i en områderegulering til detaljeringen av enkeltbygg.



**Byen i øyehøyde:** *Hvordan vi former omgivelsene våre påvirker oss hver eneste dag. Vakker og estetisk utforming er ikke en luksus, men et avgjørende virkemiddel for å fremme god folkehelse og skape attraktive byer og tettsteder der folk faktisk ønsker å bo og oppholde seg. Arkitektur handler derfor om mer enn enkeltbygg; den danner rammene for våre liv.*

Veilederen bør bestå av et sett med prinsippløsninger eller spilleregler for utforming av bebyggelse og byrom. Disse er spesifikke for den enkelte reguleringsplanen. Der det er hensiktsmessig bør prinsippene forankres i bestemmelsene og dermed sikre både arkitektonisk kvalitet, fleksibilitet og et detaljnivå som bestemmelsene ikke klarer eller er ment å ivareta.

Byarkitekten har utviklet malen for formingsveiledere i Trondheim gjennom medvirkningsmøter og innspill fra byråd for byutvikling, Byplankontoret, Byggesakskontoret og utbyggere i Trondheim. Arbeidet er basert på erfaringsdeling med Bergen kommune som systematisk har brukt formingsveiledere i flere år.

# Hvorfor trenger vi formingsveiledere?

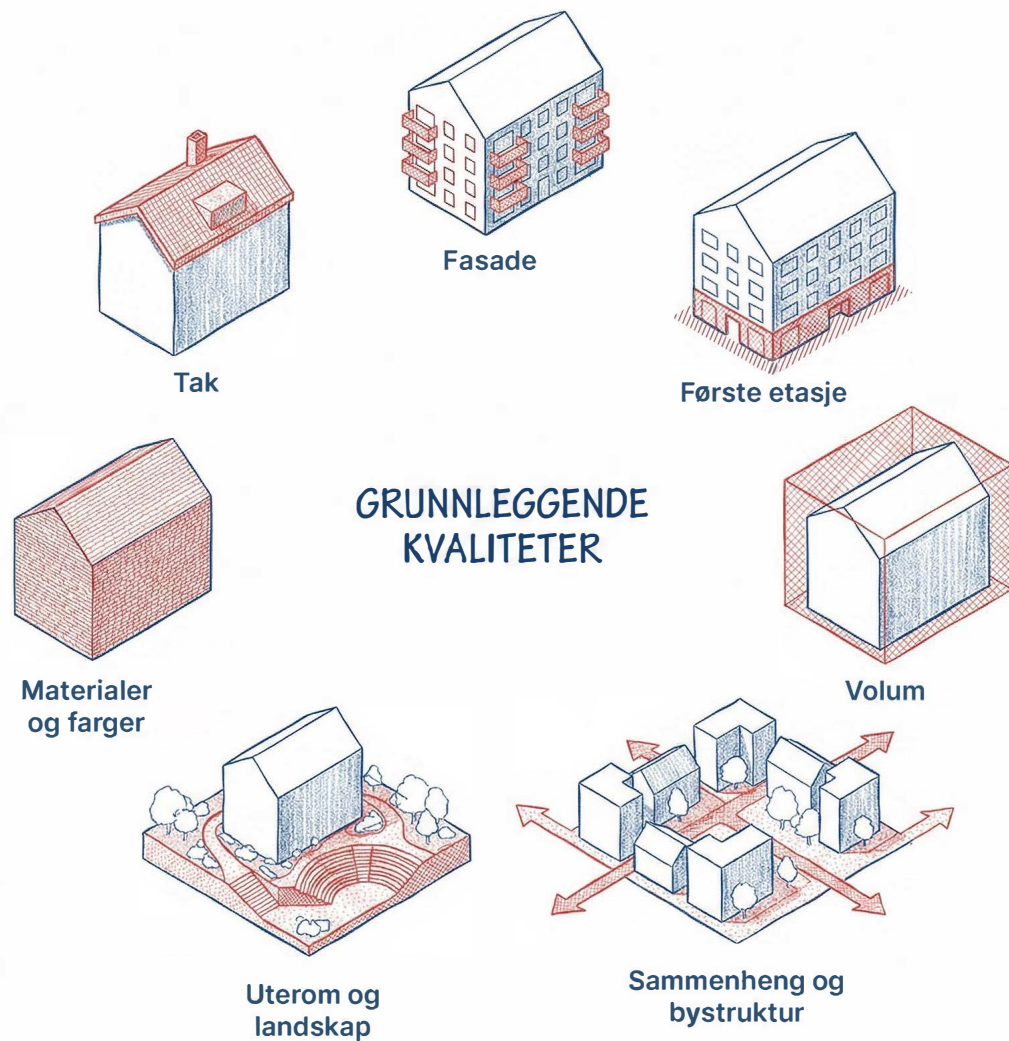
Formingsveiledere er et verktøy som kan bidra til at Trondheim utvikler seg til en vakker, karakterfull, menneskevennlig og varig by.

## Veilederen skal:

- definere rammer i prosjektutviklingen av reguleringsplaner
- gi inspirasjon og handlingsrom for å utvikle god arkitektur og rette fokus mot den estetiske opplevelsen av det bygde miljø
- fungere som et dialogverktøy mellom tiltakshaver, arkitekt og saksbehandler, avklare ambisjoner i prosjektet, og gi forutsigbare og effektive prosesser i byutviklingen
- brukes aktivt i vurdering av visuell arkitektonisk kvalitet i reguleringsplaner og byggesaker

## Slik bruker du malen

Innholdet er delt inn i syv overlappende temaer: Disse temaene virker sammen og må alltid vurderes som en helhet. Visuelle kvaliteter handler ikke om enkelt-elementer i seg selv, men om forholdet mellom dem. Et godt visuelt uttrykk oppstår når bygget inngår som en naturlig del av omgivelsene, har gode proporsjoner, en gjennomtenkt fasadekomposisjon og materialer som eldes med verdighet



This block contains a grid of design guidelines and a table for design principles.

**Materialer og farger**  
 Varighet, sanselighet og helhet  
 Materialvalg, farge og teksturing har stor betydning for hvordan en bygning oppleves. Måtpåført hold og påvridning. Gode materialer og utforming på bygget karakter og sikrer varighet. God fargebruk påvirker helhetsinntrykket og gir et harmonisk uttrykk i fasaden. Sammenheng er derfor avgjørende for hvordan menneskene opplever byen og bygget, og for hvordan bygget passer eller stryker stedets identitet.

**2.8** Utnytt gode muligheter for materialbruk. Unngå livløse og todimensjonale fasader ved å bruke materialer med teksturell eller naturlig spill.

**2.7** Vær bevisst på fargebruk: Analyser stedets fargepalett og bruk farger som følger i Trondheims kjernes farge.

**7.7** Bygg for trosserikkhet: Benytt materialer, konstruksjoner og detaljer som gir et rikt og interessant uttrykk.

**7.8** Videreutvikle Trondheims Trondheims. Vidutviklet av tre som er miljøvennlig bygningmateriale.

**Arkitekturstrategien**

**Helhet, material- og fargepalett**  
 Unngå unødvendig visuell støy. Velg farge og materialer som understøtter byggets form og volumuttrykk. Materialer bør ha en naturlig sammenheng med bygget, form og funksjon. En begrenset og harmonisk material- og fargepalett kan bidra til visuell ro og arkitektonisk sammenheng. Vær å koordinere arbeidet med designsteden, og når man er i en integrert i det eksisterende bymiljøet.

**Varighet og kvalitet**  
 Fasader bør utformes med valgte naturmaterialer som gir gode sanselige opplevelser - som tre, tegl, stein eller pussete overflater. Overgangen mellom utvaskede og nye materialer bør være tydelig og gjennomført med hensyn til utforming og detaljering.

**Sanselighet og uttrykk**  
 Materialbruk kan utnytte til å skape estetisk interessante flater gjennom relief, mønstre og dybde. Slike flater vil gi et ekstra dimensjon og bidra til en mer stimulerende byggevisning. Det bør legges ekstra vekt på utforming av detaljer og kvaliteter som i sner som er tett på folk, slik som inngangspartier, ferdigsaker og søiler.

**Varighet: Hvordan er materialet utvasket i et livsløpsspektrum med tanke på utforming, vedlikehold og estetikk av uttrykket?**

**Femte fasaden: Hvilke varige materialer er valgt for utforming og detaljering?**

**Materialvalg: Hvordan spille valg av materialer og farger på lag med karakter og byggets arkitektoniske uttrykk?**

**Farger: Hvordan er fargepaletten utvalgt i forhold til stedets karakter og byggets uttrykk gjennom året?**

**Øyehøyde: Hvordan er materialer og detaljering i øyehøyde utvalgt for å skape en sanselig, tydelig byutforming?**

**TEMA:** faks, fasade, første etasje, volum, takform, farge- og materialbruk, kantsoner

**Intensjon**  
 Hva man vil oppnå av kvaliteter  
 2/3 seneringer

**Prinsipper for utforming**

**Bestemmelser**

## 1. Veiledende mal

## 2. Mal til utfylling

Denne malen er delt i to: en veiledende del med anbefalinger for grunnleggende kvaliteter i et prosjekt, og en mal for formingsveiledere som forslagsstiller kan fylle ut for sitt spesifikke prosjekt.

## Vis prinsipløsninger

Formingsveilederen skal vise prinsipløsninger, ikke detaljerte løsninger, for typiske situasjoner for utformingen av bebyggelse og byrom som samlet vil bidra til et godt samspill mellom ulike elementer.

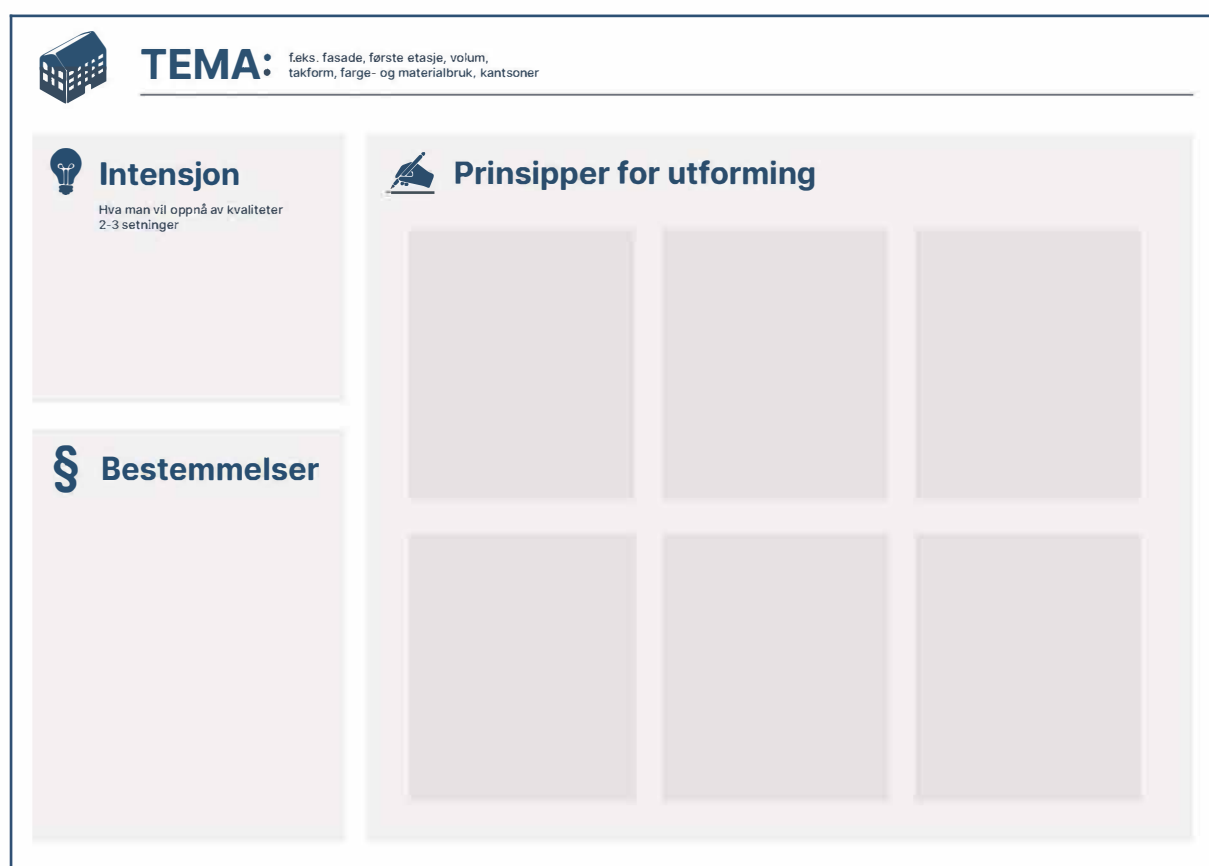
For bebyggelsen kan det for eksempel være hvordan bebyggelsen møter bakken og avsluttes mot himmelen, hvordan det angis en rytme i fasadene basert på en ønsket gate/byromskarakter, plassering av inngangspartier, hvordan hjørner i kvartaler utformes, eller en gjennomarbeidet farge- og materialpalett. Prinsipper for utforming av utearealer skal være basert på gate/byromskarakter og ønsket bruk/aktivitetsnivå. Det kan for eksempel være å angi ulike møter med vannet, type og rytme i vegetasjon, bygulvets utforming og beleg, type møblering, prinsipp for terrengbehandling og murer.

Det er viktig at prinsipløsninger gir et spillerom for ulike detaljløsninger og arkitektonisk uttrykk for de enkelte bygg og byrom i planområdet. Illustrasjonene i denne malen er valgt for å vise mulige løsninger og fungere som inspirasjon. De er digitale fremstillinger av ferdigstilte bygg og viser ikke det fulle omfanget av aktuelle løsninger. De skal brukes som utgangspunkt for diskusjon om kvaliteter, ikke som fasiter for endelig utforming.

### Lag et kort og konsist dokument

Formingsveilederen bør være så kort som mulig. Start med en kort introduksjon om prosjektet og overordnet plangrep/konsept for området. Presenter så hvert prinsipp/tema på et oppslag/dobbeltside slik at dokumentet blir oversiktlig.

Det er viktig å angi intensjonen bak et prinsipp, og være tydelig på hva man skal oppnå. På denne måten kan man i byggesaksprosessen vurdere andre løsninger om intensjonen ivaretas like godt som ved angitt prinsipp. I tillegg skal hvert prinsipp kobles til relevante planbestemmelser slik at det er tydelig hvor disse gjelder.



Hovedvekten skal være på selvforklarende diagrammer og prinsipptegninger. Prinsippsnitt, prinsipplaner, aksiometrier eller diagrammer er å foretrekke. Gode og relevante inspirasjonsbilder er også viktig som supplement til prinsipptegninger. Teksten bør være kort, tydelig og i punkter, og supplere tegningene og inspirasjonsbilder der det er behov.

Innholdet kan variere fra plan til plan, og bør avklares med saksbehandleren i den enkelte plansaken som del av planprosessen. Veilederen skal ikke gjenta innholdet i planbeskrivelsen eller planbestemmelsene, men supplerer disse med prinsipløsninger der planbestemmelsene og plankartet gir et spillerom for ulike løsninger.

### Forankre viktige prinsipp gjennom bestemmelser

Det er avgjørende at veilederen er i samsvar med både planbeskrivelse og bestemmelser, illustrasjonsplan og illustrasjonshefte, slik at det skapes en rød tråd i planverket. For at en formingsveileder skal fungere som et effektivt referansedokument i byggesaksbehandlingen, må viktige prinsipper fra formingsveilederen gis juridisk virkning gjennom direkte forankring i planbestemmelsene.

I praksis kan man sikre veilederen ved å henvise til spesifikke bestemmelser, figurer eller ved å gjøre hele sider bindende. Det er ikke alltid nødvendig eller hensiktsmessig å fastsette absolutte minimums- eller maksimumsmål for å oppnå ønsket kvalitet. I stedet kan man bruke formuleringer som fastslår at et tiltak skal utformes i tråd med et spesifikt prinsippsnitt på en gitt side i veilederen. Det bør være tydelig hva som er sikret og ikke i bestemmelsene. Bruk bør, kan og skal bevisst.

Videre kan veilederen brukes til å illustrere prinsipper som allerede er sikret i tekstlig form. Dette kan gjøres gjennom bestemmelser som slår fast at bebyggelsen skal utformes slik det er beskrevet og vist på en spesifikk side eller i en bestemt figur i veilederen.

Et annet eksempel er å stille krav om at bygg skal utføres med en variasjon i materialitet som tydelig deler opp volumet, slik det er illustrert i en navngitt figur i formingsveilederen. Ved å bruke slike konkrete henvisninger sikrer man at veilederen går fra å være et inspirasjonsdokument til å bli et forutsigbart juridisk styringsverktøy.

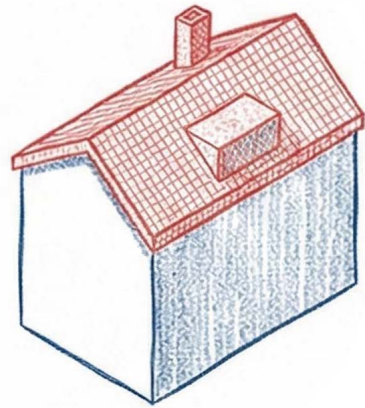
### Eksempler på forankring i bestemmelsene:

Generell føring: "Formingsveileder datert [dd.mm.åååå] skal legges til grunn for utformingen av tiltak."

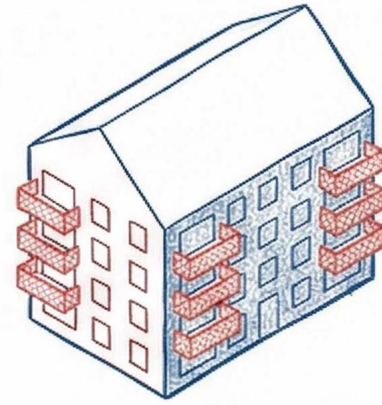
Spesifikke krav: "Prinsipper for [takutforming, møneretning, balkonger, kantsoner eller farge- og materialpaletter] vist på side [X] skal følges."

Utdypende forklaring: "Bebyggelsen skal ha en variert fasade som bryter opp volumet, i tråd med illustrasjonene i figur [X] i formingsveilederen."

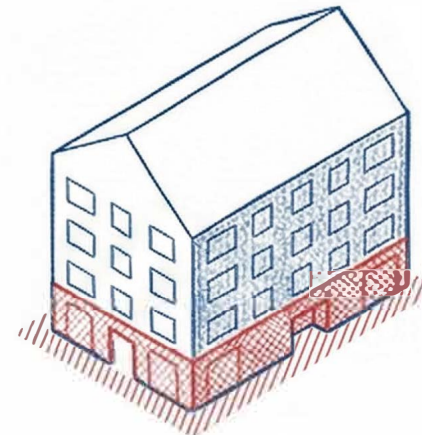
Presisering av prinsipper: "Bygget skal utformes med [spesifikk detalj], som vist i eksempel på side [X] i formingsveilederen."



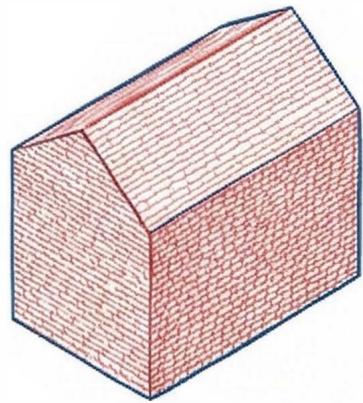
Tak



Fasade

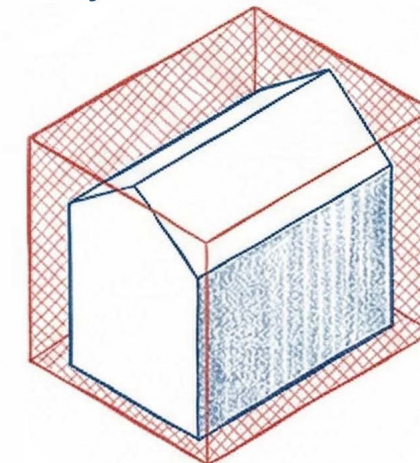


Første etasje

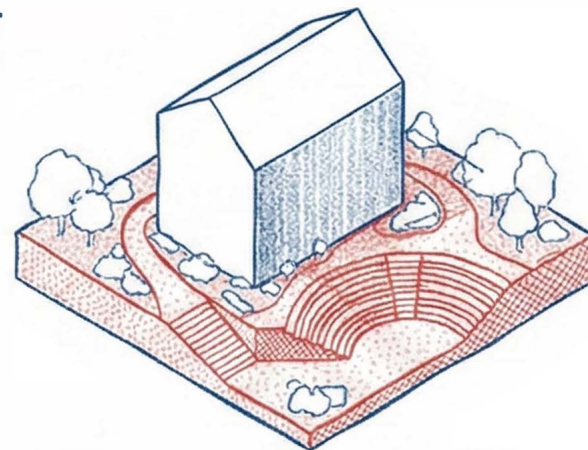


Materialer  
og farger

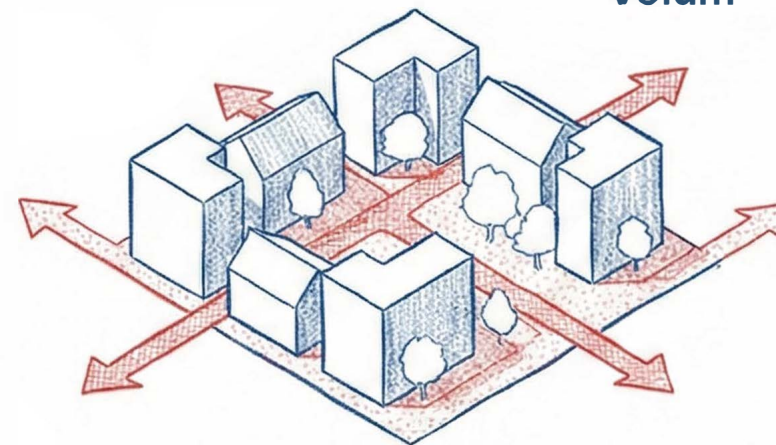
## GRUNNLEGGENDE KVALITETER



Volum



Uterom og  
landskap

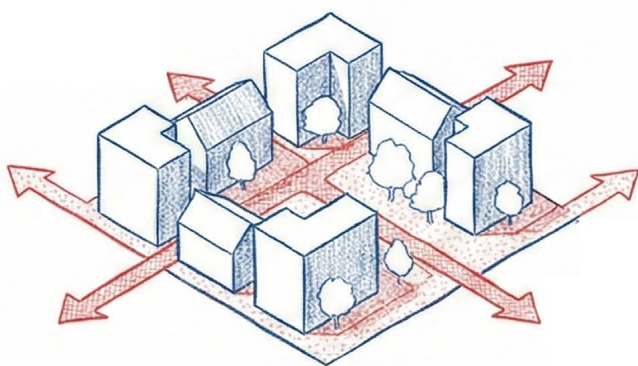


Sammenheng  
og bystruktur

## Sammenheng og bystruktur

### Gater, forbindelser og orienterbarhet

En god by oppleves helhetlig med gode sammenhenger. Utgangspunktet ligger i det overordnede: bymessighet handler om hvordan bebyggelsestypologi, gatenett og tomtemønster sammen legger til rette for et godt byliv for byens innbyggere og besøkende. God tilpasning betyr å forstå nabolagets rammer slik at ny arkitektur enten harmonerer med stedets særpreg eller introduserer en ny bymessig kvalitet der det i dag mangler sammenheng.



**1.4 Lag en sammenhengende bystruktur:** Nye bygg og byrom skal utformes med god sammenheng til omkringliggende bystruktur og gatenett.

**3.2 Ivareta siktlinjer:** Vis respekt for viktige landemerker og ivareta siktlinjer til landskapet, elva og fjorden.

**4.3 Prioriter utforming av gater:** Gatene er våre viktigste byrom, og husenes fasader utgjør veggene i gateløpet.

**5.6 Attraktive forbindelser:** Utvikle et finmasket nettverk av gater og stier som prioriterer myke trafikkanter. Reduser eksisterende barrierer og unngå å lage nye.

### Bebyggelsesstruktur og nabolag

Nye utbygginger bør finne en balanse mellom ny bebyggelsesstruktur, stedets karaktertrekk og områdets tålegrense for endring. Ved å identifisere stedegne, historiske og strukturelle trekk, kan man sikre at nye tiltak harmonerer med sine omgivelser. Målet er å videreføre områdets sammenheng – enten det er kvartaler, rekker eller frittliggende volum – eller etablere en ny, tydelig og bymessig struktur der sammenhengen mangler.

### Gater og bymessighet

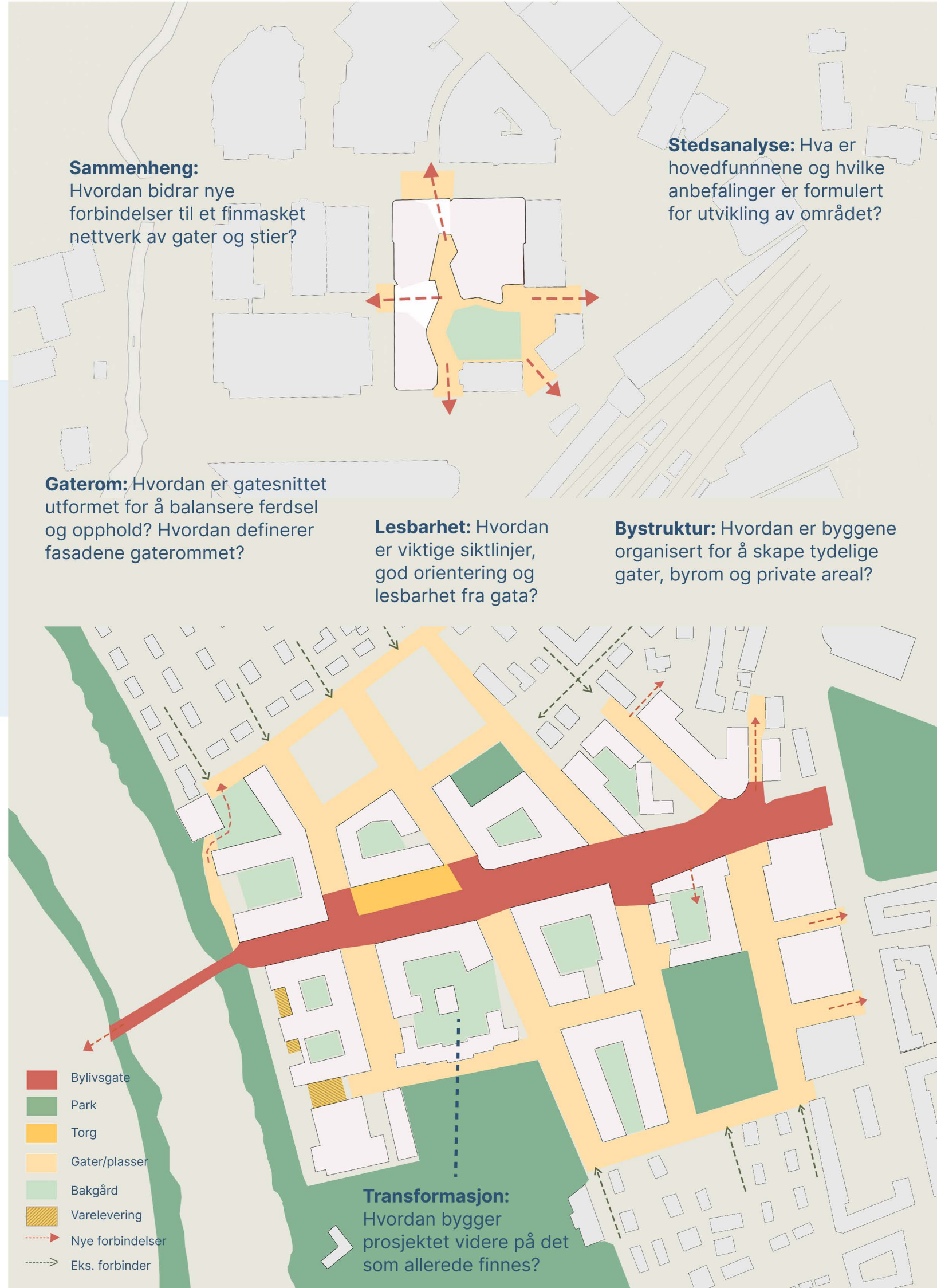
Bymessighet handler om å utvikle gater, ikke veier. Mens veier er trafikkarer, skal gater balansere transport med kvaliteter for opphold og sosial interaksjon. En god gate er et sted man har lyst til å være, ikke bare passere igjennom. Byggenes fasader skal definere gaterommet gjennom bevisste byggelinjer og gatesnitt. Ny bebyggelse bør underordne seg etablerte retninger og avstander mellom bygg for å styrke helheten.

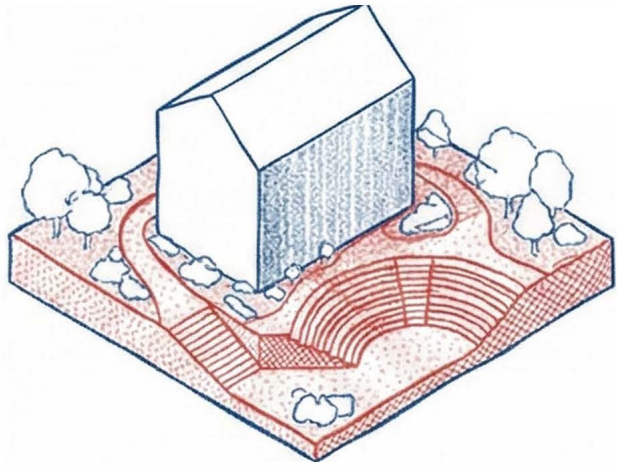
### Lesbarhet og hierarki

Byen oppleves som en sekvens av rom. En lesbar bystruktur kan skapes gjennom et hierarki av gater, tydelige henvendelser og plasser for opphold. Bevisst plassering av volum og åpninger bidrar til god orientering og en logisk sammenheng mellom byrom og landskap.

### Transformasjonsområder

Transformasjonsområder vil få en ny karakter, både funksjonelt og fysisk. Hvert enkelt transformasjonsområde bør utvikles til et unikt og særpreget bymiljø, med nyskapende og vakker arkitektur for fremtiden. Transformasjon handler derfor om å tolke, videreføre og bygge videre på det som allerede finnes – og utvikle en ny bystruktur som springer ut av stedets former, materialitet og romlige særpreg.





## Uterom og landskap

### Felleskap og rekreasjon

Rommene mellom husene er byens viktigste fellesareal, og skal legges til rette for aktiv bruk og møter mellom mennesker. Et velformet byrom bidrar til trivsel, folkehelse og økologisk verdi. Målet er uterom som er verdifulle tilskudd til nabolaget og byen som helhet.

**3.3 Samspill mellom bebyggelse og landskap:** Ny bebyggelse skal utformes slik at bygg, byrom og landskap inngår i en helhetlig sammenheng.

**3.5 Terrengtilpasning:** Skala og volumoppbygging skal tilpasses terrenget, heller enn motsatt, for å redusere behovet for store landskapsinngrep.

**5.2 Mangfoldige byrom:** Det bør skapes ulike byrom som inviterer til allsidig bruk for forskjellige brukere gjennom året.

**8.3 Grønnere by:** Bruk nødvendige klimatiltak, som åpen overvannshåndtering og urban dyrking, til å gjøre byen frodigere og sunnere. **8.5 Integrer bytrær**

### Terrengbehandling og landskap

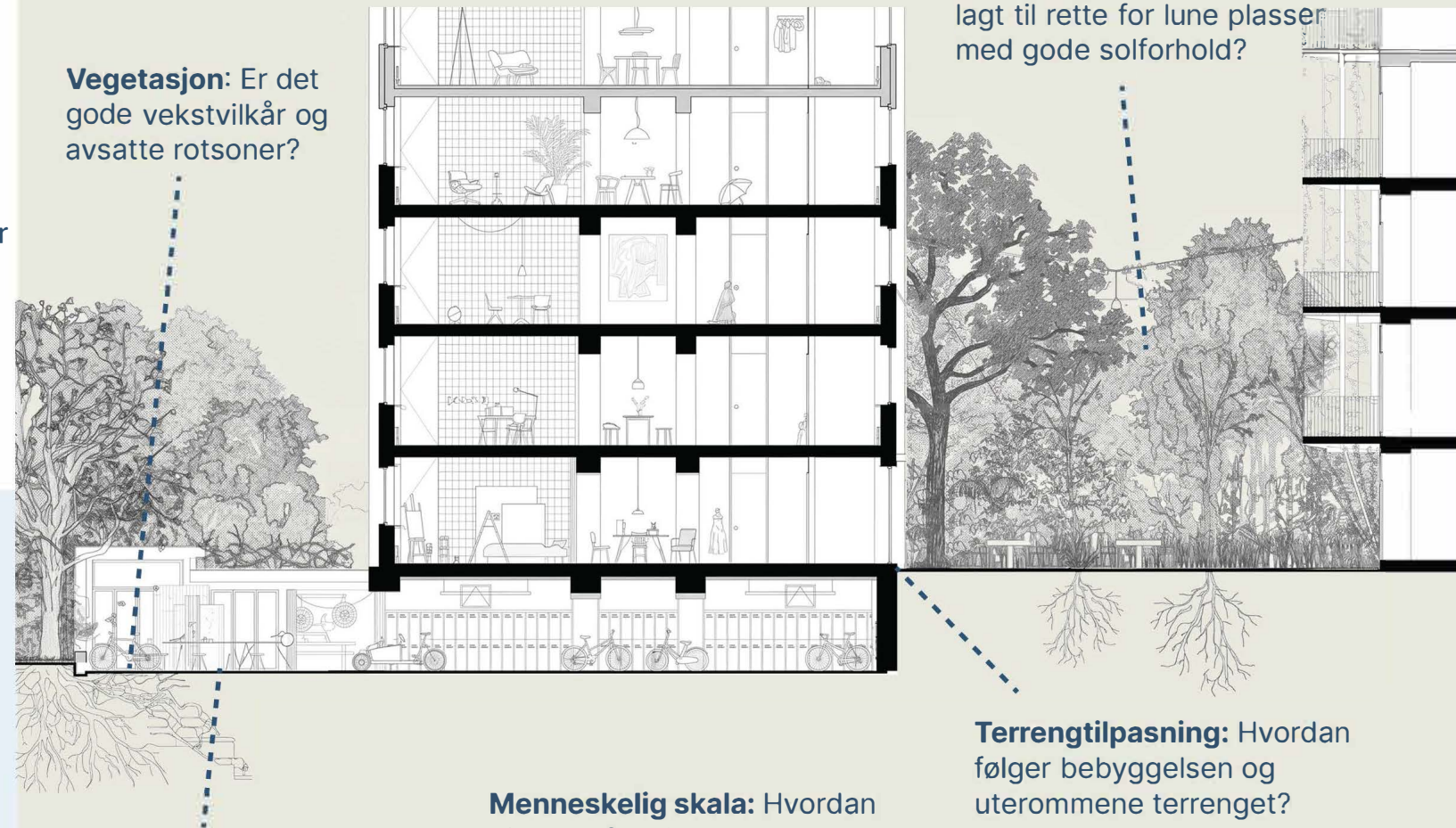
Bebyggelsen bør plasseres og utformes slik at den følger stedets naturlige landskapsform uten store skjæringer eller fyllinger. Høydeforskjeller kan utnyttes som en ressurs for å skape varierte rom, inngangssoner, utsyn og integrerte sitteplasser. Ved å minimere store landskapsinngrep sikrer man en bedre sammenheng med den tilstøtende bebyggelsen og naturen.

### Programmering og sonedeling

Gode byrom utnytter lokalklima for å skape attraktive soner for opphold og aktivitet. Sonene kan ha ulik funksjon og innhold. Plassering av sosiale funksjoner og belysning bør støtte opp om en trygg og intuitiv bruk av byrommet, også etter mørkets frembrudd. Tilrettelegge for ulike aktiviteter og sambruk gjennom sesongene. Byrommene bør legges opp til mangfoldig bruk som inviterer til fellesskap. Prioriter robuste kvalitetsmaterialer som tåler slitasje over tid.

### Blågrønne løsninger

Åpen overvannshåndtering og rik vegetasjon kan integreres som både en visuell og funksjonell ressurs i byrommet. Bytrær og grønne elementer kan forbedre lokalklima, gi vindskjerming og optimalisere solforholdene. Slike løsninger bidrar til å styrke det lokale biologiske mangfoldet og skape en sunnere by.

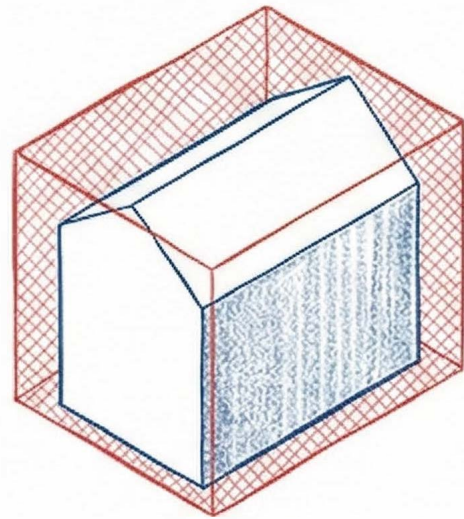


**Møteplasser:** Hvordan er det tilrettelagt for opphold og uformelle møter på bakkeplan?

**Menneskelig skala:** Hvordan bidrar utforming av bygulv, møblering og vegetasjon til å skape trygge byrom med menneskelige dimensjoner?

**Vann og grønt:** På hvilken måte er vegetasjon, bytrær og vann brukt som en kvalitet?





## Volum

### Skala, proporsjon og lesbarhet

Volumet påvirker både byggets visuelle karakter og hvordan det samspiller med omgivelsene, og er avgjørende for hvordan bygget forholder seg til landskap, bystruktur og nabobebyggelse. Gjennom artikulasjon, oppdeling og komposisjon kan store volumer tilpasses både omgivelsene og menneskelig skala, og bidra til arkitektur som oppleves helhetlig og stedstilpasset.

**2.4 Harmoni og størrelse:** Bygningsvolumer bør planlegges med en harmonisk form og størrelse som intuitivt kan utvikles til tiltalende byggverk.

**3.1 Topografisk særpreg:** Ny bebyggelse skal underordne seg Trondheims topografiske særpreg og jevne bysilhuett.

**3.5 Terrengtilpasning:** Skala og volumoppbygging skal tilpasses terrenget, heller enn motsatt, for å redusere behovet for store landskapsinngrep.

**4.5 Arkitektonisk helhet:** Bebyggelsens form og volum bør foredle den arkitektoniske helheten og understøtte strøkets karaktertrekk.

### Bevisst og lesbar hovedform

Nye bygningsvolum bør utformes som en helhet og som en del av omgivelsene. En bevisst hovedform bidrar til at prosjektet oppleves som en integrert del av byen og landskapet. Følg stedets topografi; byggehøyder kan med fordel trappes ned i takt med fallende terreng.

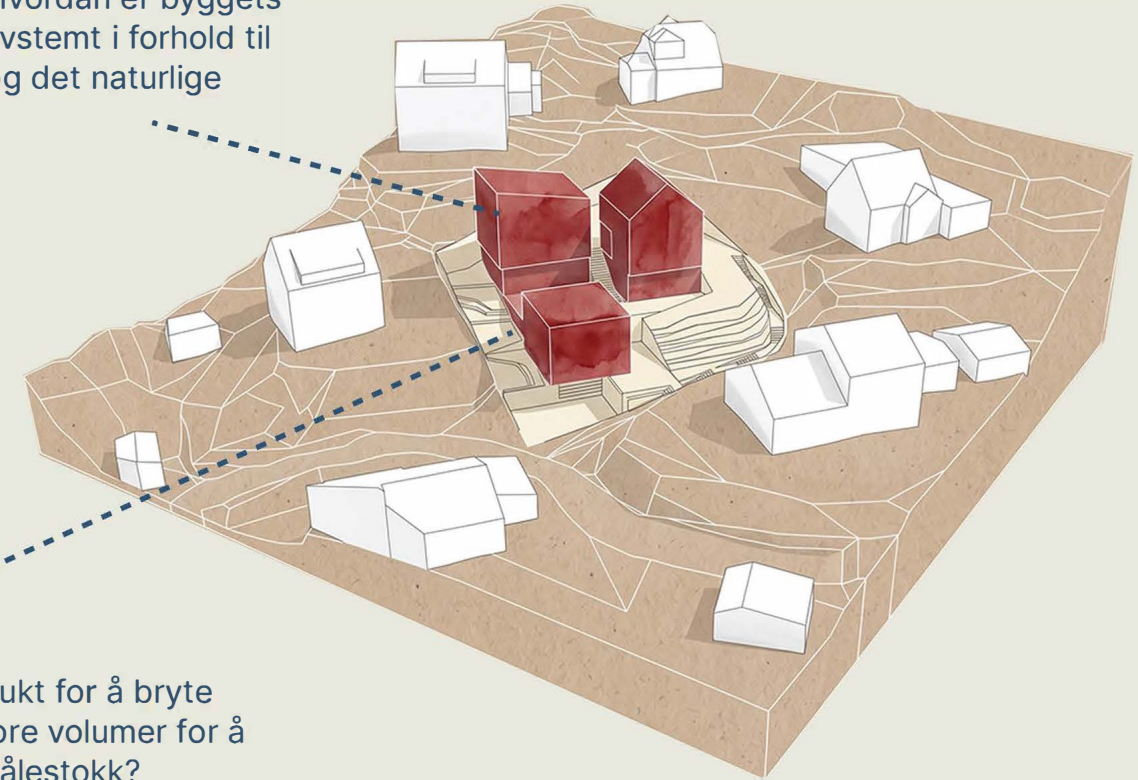
### Klar volumoppdeling og komposisjon

Nye bygg bør ha en tydelig definert hovedform og en bevisst arkitektonisk geometri. Bygningsvolumene bør fremstå klare og artikulerte, med proporsjoner tilpasset menneskelig skala, og bidra til god visuell rytme i bybildet. Underordnede volumer bør støtte opp om hovedformen fremfor å konkurrere med den, slik at bymiljøet er lett lesbart. Unngå store utkrageringer, spesielt over gate. Eksponerte hjørner bør utnyttes til å artikulere volumet og styrke orientering.

### Nedskalering av store volumer

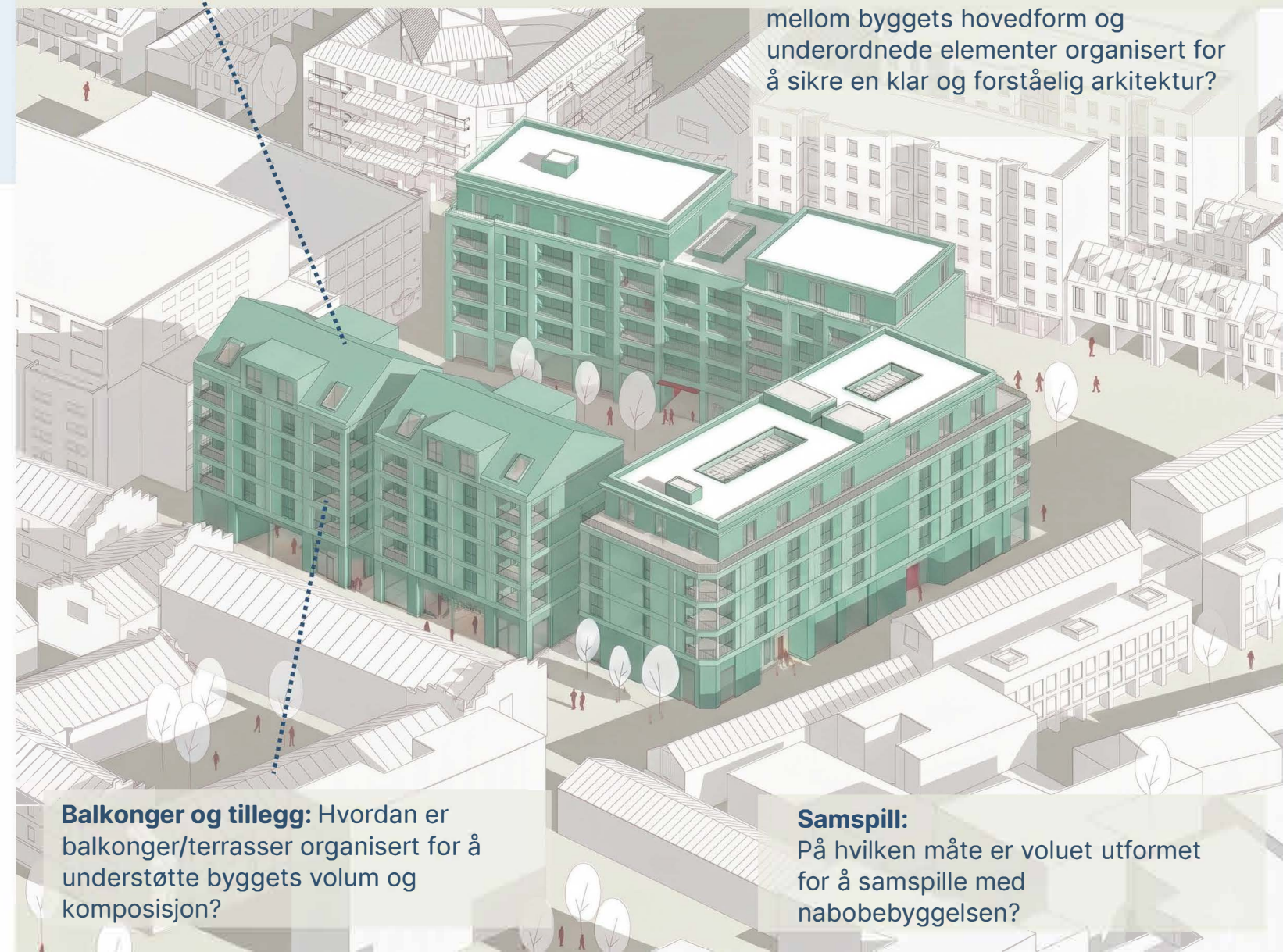
For å unngå et dominerende uttrykk, kan store volumer brytes opp eller nedskaleres i både høyde og bredde for å oppnå en mer menneskelig skala. For bygg over fem etasjer bør høydevirkningen dempes med arkitektoniske grep som synlig gesims, tilbaketrukket toppetasje eller skråtak.

**Stedstilpasning:** Hvordan er byggets volum og høyder avstemt i forhold til nabolagets skala og det naturlige terrenget?



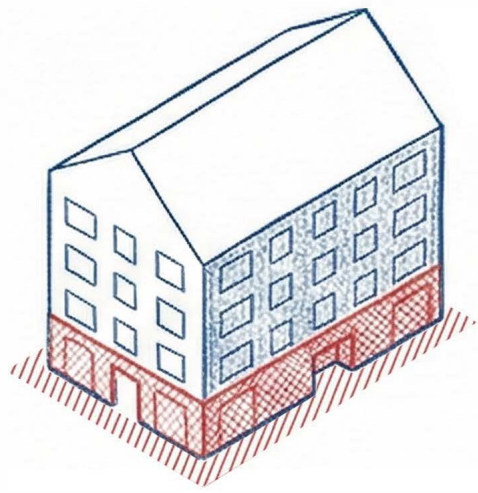
**Skala:** Hvilke grep er brukt for å bryte opp eller nedskalere store volumer for å sikre en menneskelig målestokk?

**Lesbarhet:** På hvilken måte er forholdet mellom byggets hovedform og underordnede elementer organisert for å sikre en klar og forståelig arkitektur?



**Balkonger og tillegg:** Hvordan er balkonger/terrasser organisert for å understøtte byggets volum og komposisjon?

**Samspill:** På hvilken måte er voluet utformet for å samspille med nabobebyggelsen?



## Første etasje

### Henvendelser, åpenhet og aktivitet

Førsteetasje utgjør bygningens viktigste kontaktflate med gata. Det er her bygget møter byen, og hvor overgangen mellom privat og offentlig liv skjer. Utformingen av denne etasjen har stor betydning for hvordan bygningen oppleves, og for hvordan den bidrar til trygghet, og aktivitet i bymiljøet. En god første etasje skaper gode rammer for menneskelig samhandling.

**5.1 Skap en by i øyehøyde:** Utformingen må ta utgangspunkt i den menneskelige skala og hvordan vi opplever arkitekturen når vi beveger oss på bakken.

**5.4 Utadrettede fasader:** Publikumsrettede funksjoner bør lokaliseres på synlige steder og ha god visuell kontakt mellom ute og inne.

**5.5 Overgangssoner:** Det bør legges vekt på sonen mellom bygg og byrom for å tilrettelegge for uformell kontakt og gode møteplasser.

**6.3 Arenaer for fellesskap:** Inngangspartier og fellesrom på bakkeplan bør være inviterende og plassert ved naturlige ferdselssoner.

### Attraktive fasader

Siden byen oppleves på bakkenivå, er utformingen av første etasje avgjørende for våre sanseinntrykk. Første etasjer kan i ulik grad være åpen, lukket, offentlig eller privat – vær bevisst på utforming og detaljering. For å gjøre byrom mer menneskevennlig, prioriter kvaliteter i øyehøyde, og tenk gjennom hva bygningen gir tilbake til gaterommet. Også fasader som må være lukkede kan utformes for å ikke virke avvisende og gi en variert opplevelse til forbipasserende.

### Offentlig og privat

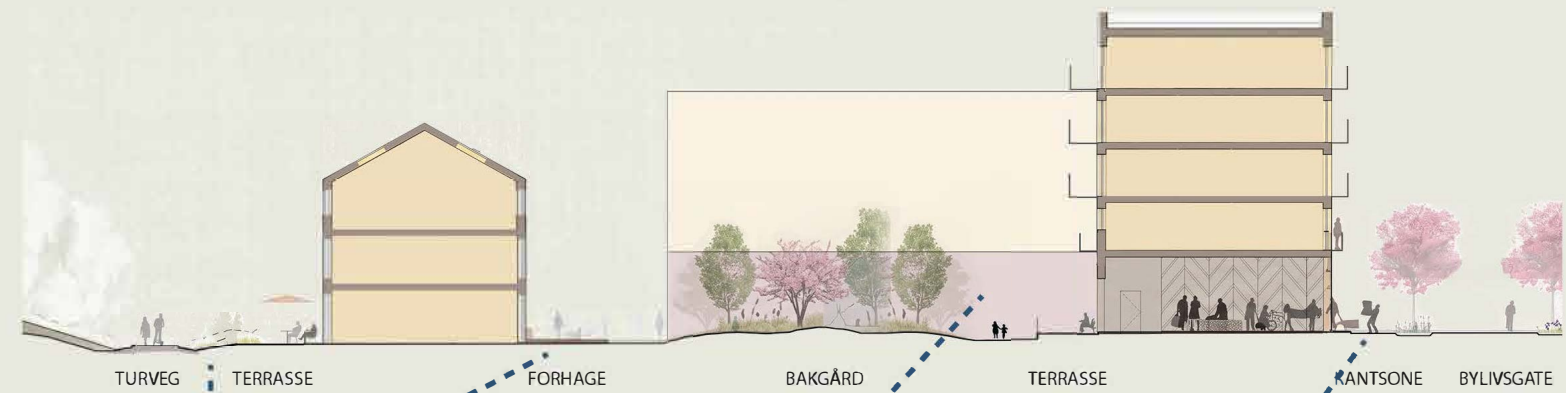
Tydelige overganger mellom det offentlige og det private skaper en god balanse mellom privatliv og sosial kontakt. Virkemidler som forhager, møblerte og plantede kantsoner eller en oppevet førsteetasje kan fungere som en buffersone.

### Kantsoner

Kantsoner er der gaten møter bygningene, og mellom 1 – 3 m fra fasaden. Hvordan vi former bygulvet rett utenfor fasaden, er avgjørende – en god kantsoner er der ting skjer, og legger til rette for opphold og øker kontakten mellom inne og ute.

### Inngangspartier

Godt utformede inngangspartier fungerer som møtepunkt i overgangen mellom inne og ute. Innganger bør være plassert og integrert i fasadens komposisjon, og bidra til god orientering. En inviterende adkomst kan skapes med elementer som takoverbygg, sittemuligheter, belysning og detaljering.



### Privat og offentlig:

Hvilke arkitektoniske grep skiller mellom offentlig og privat?

### Lukkede flater:

Om deler av fasaden må være lukket, hvordan er den utformet for å unngå å virke avvisende?

### Kantsonen:

Hvordan er sonen nærmest fasaden programmert og formet?



### Funksjon

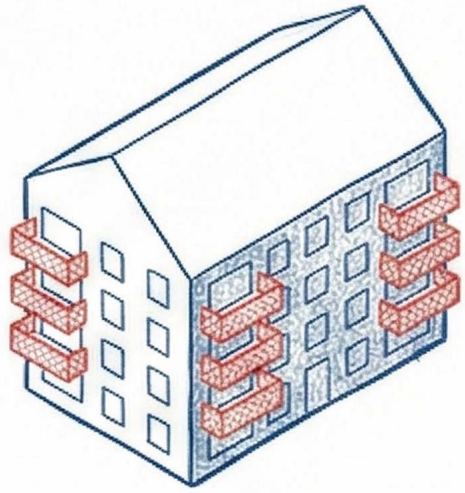
Hvilken aktivitet og bruk er på innsiden?

### Inngangsparti:

Hvordan er hovedinngangen markert og gjort inviterende fra gata?

### Menneskelig skala:

Hvordan bidrar materialvalg og detaljering i øyehøyde til at fasaden oppleves imøtekommende?



## Fasade

### Komposisjon, rytme og dybde

Fasaden er bygningens ansikt utad og spiller en avgjørende rolle i hvordan den oppleves i bybildet. En god fasadeutforming er sentral for byggets visuelle harmoni og en god tilpasning til omgivelsene. Ved å arbeide bevisst med proporsjoner, komposisjon, rytme, dybde og detaljering kan man skape fasader som både er funksjonelle og estetisk tiltalende.

#### 2.3 Bruk arkitektoniske virkemidler bevisst innenfor en helhetlig idé.

Fasadeelementer som balkonger, vinduer, innganger og trapperom må formes bevisst for å slutte opp om den visuelle helheten.

#### 2.4 Utform steder som oppleves både helhetlige og stimulerende.

Unngå monotone omgivelser ved hjelp av gjennomtenkt komposisjon og detaljriktighet. Vurder om langstrakte fasader bør brytes opp.

#### 4.3 Prioriter utforming av gater og byrom.

Vær bevisst på at husenes fasader utgjør veggene i gateløpet.

#### Gode proporsjoner og visuell balanse

Bruk av inndelinger, bevisste proporsjoner og tydelig hierarki bidrar til en god balanse mellom orden og variasjon i fasaden. Grepene må ha utgangspunkt i byggets volum og skape en lesbar og harmonisk rytme i forhold til omgivelsene.

#### Dybde i fasaden

Tredimensjonale kvaliteter som vindusinnsetninger og materialrelieff kan tilføre fasaden dybde og skyggevirkning. Dette bidrar til å nedskalere store flater og gir et mer detaljrikt uttrykk.

#### Vindusutforming

Vinduenes format og plassering bør understøtte fasadens takt og bidra til visuell harmoni. Detaljering rundt vinduene er en mulighet for å tilføre karakter og kvalitet til bygget.

#### Balkonger og svalganger

Balkonger og svalganger fungerer best når de er arkitektonisk integrert i fasadens komposisjon. Utformingen bør understøtte byggets form og bidra til et helhetlig estetisk uttrykk.



#### Dybde:

Hvilke tredimensjonale kvaliteter tilfører dybde og detaljriktighet til fasaden?

#### Vindu:

Hvordan bidrar vinduenes plassering, format og detaljering til helhet og harmoni i uttrykket?

#### Balkonger:

Hvordan er balkonger og svalganger integrert som en del av fasadens komposisjon og form?



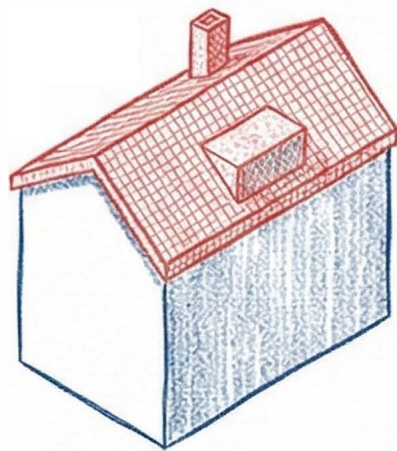
#### Komposisjon:

Hvordan er balansen mellom orden og variasjon løst gjennom bruk av inndelinger og hierarki?

#### Samspill:

På hvilken måte er fasadeuttrykket utformet for å gå i dialog med nabobebyggelsen?





## Tak

### Integrering i byens taklandskap

Tak og toppetasjer utgjør bygningens øvre avslutning og påvirker hvordan bygget oppleves i byens taklandskap og silhuett. En gjennomarbeidet utforming kan bidra til å redusere den visuelle høyden fra gatenivå, skape arkitektonisk balanse og videreføre byens karakteristiske takformer. Taket fungerer som byggets «femte fasade», noe som er særlig viktig i Trondheim hvor bebyggelsen ofte er synlig fra de omkringliggende høydedragene.

**2.3 Helhetlig idé:** Byggets silhuett må vies spesiell omtanke i formingsprosessen.

**3.1 Topografisk særpreget:** Ivareta Trondheims topografiske særpreget og jevne bysilhuett.

**7.4 Sambruk og optimalisering:** Utnytt takflater til variert bruk, med gjennomtenkt utforming som gir glede til flere.

**8.1 Energi- og ressursbruk:** Utnytt egnede takflater til for eksempel solceller og solfangere.

### Takform og silhuett

Takformen bør harmonere med byggets volum og rytme for å fremstå som en helhetlig arkitektonisk enhet. Valget må ta hensyn til nabolagets taklandskap og byens karakteristiske silhuett. Slik sikres en avslutning som beriker byens profil fra alle ståsteder.

### Virkning fra bakkeplan

Markerte gesimser eller takutstikk gir bygget en presis avslutning mot himmelen og tydeliggjør skillet mellom fasade og tak. Ved høyere bygg kan skråtak eller inntrukne etasjer dempe den visuelle høyden sett fra gata. Dette bidrar til arkitektonisk balanse og en menneskelig skala i byrommet.

### Oppbygning og tekniske løsninger

Utform oppbygning på tak, som takopplett og arker, slik at de underordner seg takets hovedform. Tekniske elementer som heistårn, ventilasjon og solceller bør integreres arkitektonisk for å sikre en rolig og sammenhengende takoverflate. Tidlig planlegging hindrer at slike tillegg dominerer takets estetiske uttrykk.

### Utform taket for et trøndersk klima

Dette gjelder både takform, teknisk detaljering og faktisk bruk. Takterrasser bør utformes som lune, definerte rom fremfor store, åpne flater – for eksempel ved å utnytte volumforskyvninger som legger for attraktive uterom på tak.

**Silhuett:** Hvordan harmonerer takformen med nabolagets taklandskap og byens karakteristiske profil?

**Klimatilpasning:** Hvordan er takterrasser utformet som lune, definerte rom som er gode å oppholde seg i?

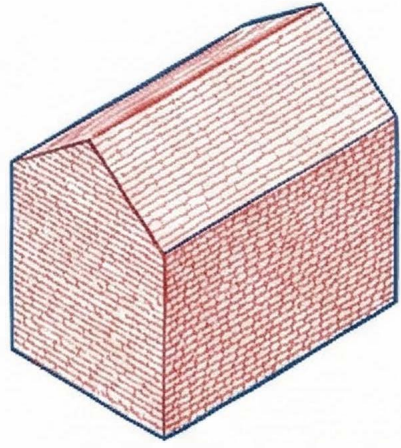
**Avslutning:** Hvilket arkitektonisk grep er benyttet for å gi bygget en presis og bevisst avslutning mot himmelen?



**Høydevirkning:** På hvilken måte bidrar takutformingen til å dempe den visuelle skalaen og høydevirkningen?

**Hovedform:** Hvordan er oppbygning og tekniske installasjoner underordnet og integrert i byggets hovedform og rytme?





## Materialer og farger

### Varighet, sanselighet og helhet

Materialvalg, farge og detaljering har stor betydning for hvordan en bygning oppleves – både på nært hold og på avstand. Gode materialer og detaljering gir bygget karakter og sikrer varighet. God fargebruk påvirker helhetsinntrykket og bidrar til balanse og harmoni i fasaden. Samlet sett er dette avgjørende for hvordan mennesker opplever byen og bygget, og for hvordan bygget skaper eller styrker stedets identitet.

**2.6 Utnytt potensialet i god materialbruk.** Unngå livløse og todimensjonale fasader ved å bruke materialer med taktilitet eller naturlig spill.

**2.7 Vær bevisst på fargebruk:** Analyser stedets fargepalett og bruk farger som fungerer i Trondheims kjølige lys.

**7.7 Bygg for trøndersk klima:** Benytt materialer, konstruksjoner og detaljering som står seg over tid og tåler store årstidsvariasjoner.

**7.8 Videreutvikle trebyen Trondheim:** Vurder bruk av tre som et miljøvennlig bygningsmateriale.

### Helhet i material- og fargepalett

Unngå unødig visuell støy. Velg farge og materialer som understøtter byggets form og volumoppbygging. Ornamentikk bør ha en naturlig sammenheng med byggets form og kontekst. En begrenset og samstemt material- og fargepalett kan bidra til visuell ro og arkitektonisk sammenheng. Ved å koordinere paletten med omgivelsene, oppnår man en bedre integrering i det eksisterende bymiljøet.

### Varighet og kvalitet

Fasader bør utformes med varige naturmaterialer som gir gode sanselige opplevelser – som tre, tegl, stein eller pussede overflater. Overganger mellom ulike materialer gir mulighet til å vise arkitektonisk kvalitet gjennom presis utførelse og detaljering.

### Sanselighet og øyehøyde

Materialbruk kan utnyttes til å skape estetisk interessante flater gjennom relieff, mønstre og dybde. Slike grep tilfører bygget en ekstra dimensjon og bidrar til en mer stimulerende byopplevelse. Det bør legges ekstra vekt på detaljeringsgraden og kvalitetsmaterialer i soner som er tett på folk, slik som inngangspartier, førsteetasjer og sokler.



**Varighet:** Hvordan er materialbruk vurdert i et livsløpsperspektiv med tanke på aldring, vedlikehold og det trønderske klimaet?

**Femte fasaden:** Hvilke varige materialer er valgt for gategulv og overflater i byrommet?

**Materialvalg:** Hvordan spiller valg av materialer og farger på lag med tanke på nabolagets karakter og byggets arkitektoniske uttrykk?

**Farge:** Hvordan er fargepaletten tilpasset stedets egenart og Trondheims spesielle lysforhold gjennom året?

**Øyehøyde:** Hvordan er materialer og detaljering i øyehøyde benyttet for å skape en sanselig, taktil byopplevelse?





# TEMA:

f.eks. fasade, første etasje, volum,  
takform, farge- og materialbruk, kantsoner

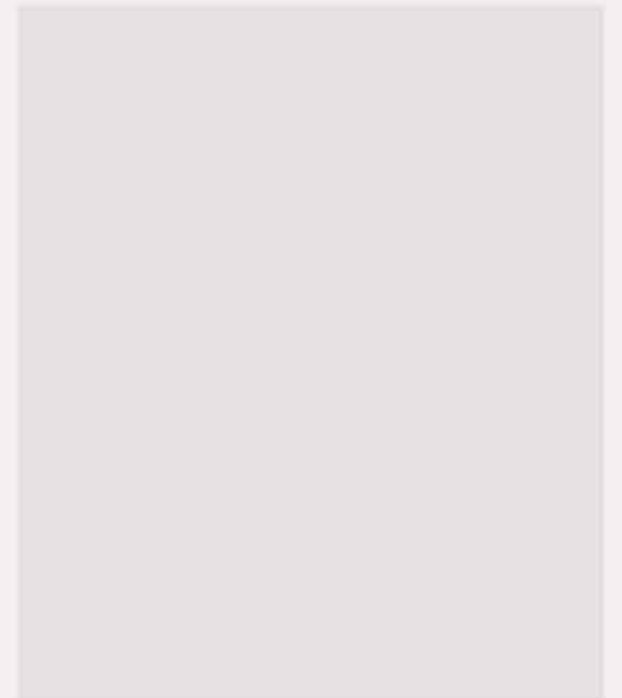
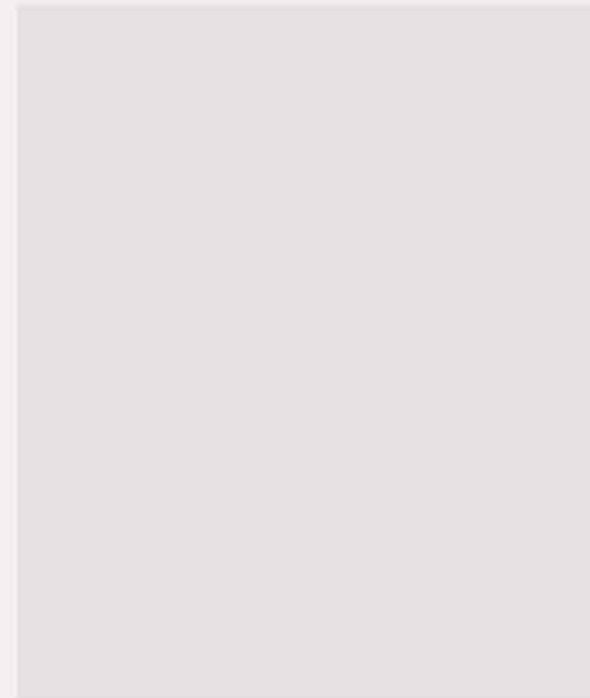
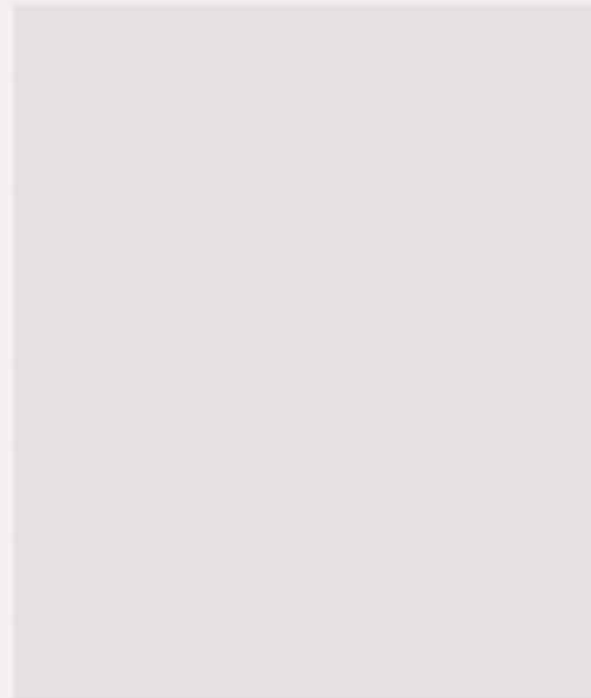
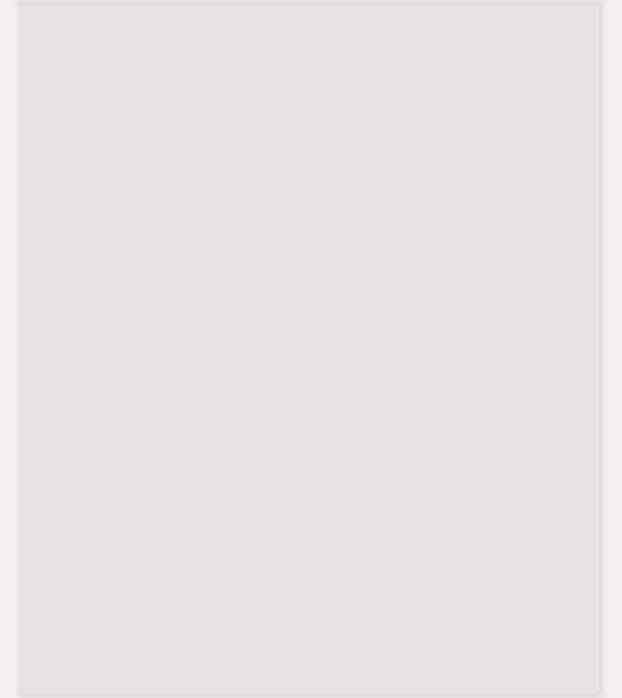
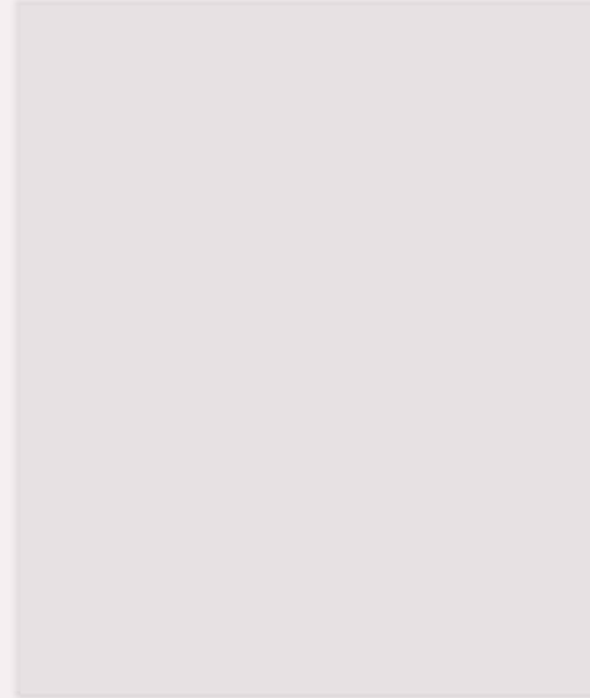
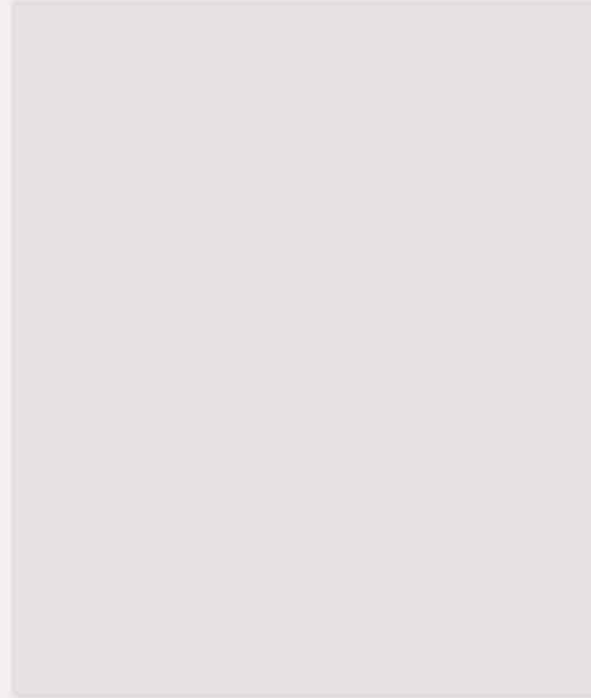


## Intensjon

Hva man vil oppnå av kvaliteter  
2-3 setninger



## Prinsipper for utforming



## Bestemmelser