



Universell utforming – hva ser vi etter

Publikumsbygg – kartlegging, tips og råd



KOMMUNESKTORENS ORGANISASJON

The Norwegian Association of Local and Regional Authorities

Innhold

HC-parkering	6
Adkomst til bygning.....	7
Inngangsparti.....	8
Kommunikasjonsvei	11
Skilting.....	15
Dører.....	17
Trapp	20
Heis	21
HC-toalett.....	23
Toalett med dusj.....	26
Dusjanlegg.....	27
Stellerom	27
Kjøkken.....	28
Rom med amfi.....	30
Avfallshåndtering.....	30
Belysning	31
Lydmiljø	32
Hensyn til personer med astma og allergi	34

Forsidefoto:

Fredrik Naumann/Felix Features
Åsveien skole, Eggen arkitekter

Faglig tekst:

Solveig Dale, rådgiver universell
utforming, Trondheim kommune

Ansvarlig redaktør:

Christian Hellevang og
Anne Gamme, KS.

Grafisk formgivning:

Ståle Hevrøy, Bly.as

Utgivelsesår:

2020

ISBN 978-82-93100-66-9

Dette heftet er utgitt av KS.
KS er kommunesektorens interesse-
og arbeidsgiverorganisasjon i Norge.
Alle landets 356 kommuner og 11 fylkes-
kommuner (pr. 2020) er medlemmer.

Dette er et hefte med råd om hva man bør se etter ved kartlegging av publikumsbygg i arbeidet med universell utforming.

Tekniske forskrifter (TEK17) om universell utforming av publikumsbygg ligger til grunn for planlegging og prosjektering av nye bygg og ved bruksendring av bygg.

Dette hefte er ikke basert eller strukturert ut fra tekniske forskrifter, men skal være til inspirasjon og bevisstgjøring. Hefte kan brukes ved kartlegging av eksisterende bygg og til inspirasjon og supplement for prosjektering av nye publikumsbygg.

Det handler om orienterbarhet og fremkommelighet i publikumsbygg. Samtidig handler det om ha fokus på detaljer. I arbeidet med universell utforming er begge deler viktig for å oppnå et godt resultat.

Bilder skal illustrere sjekkpunkter i teksten. Utover dette kan bildene vise løsninger som ikke alltid er optimale.

Kartlegging av universell utforming

- Ta gjerne utgangspunkt i plantegninger av de ulike etasjer i publikumsbygget.
- Tegn en rute for kartlegging gjennom bygget.
- Heftet er laget slik at det er mulig å notere eventuelle avvik etter hvert tema. Med romnummer stedfestes avviket både i etasje og rom i etasjen.
- Samlet notater med romnummer og avvik er med på å gi grunnlag for oppgradering/vedlikehold av bygget med hensyn til universell utforming.

Universell utforming

«Med universell utforming menes utforming av produkter, omgivelser, programmer og tjenester på en slik måte at de kan brukes av alle mennesker, i så stor utstrekning som mulig, uten behov for tilpassing og en spesiell utforming. Universell utforming skal ikke utelukke hjelpemidler for bestemte grupper av mennesker med nedsatt funksjonsevne når det er behov for det»

FN-konvensjonen om rettigheter til personer med nedsatt funksjonsevne – ratifisert av Norge i 2013.



Publikumsbygg

PUBLIKUMSBYGG

KARTLAGT AV

HC-parkering



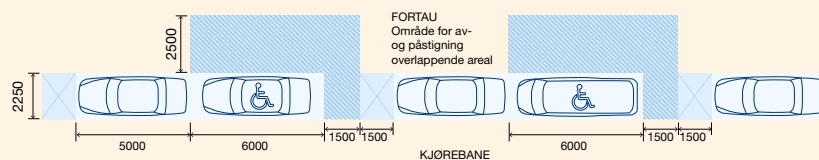
Plassering

- Parkeringsplass maks 25 m fra hovedinngang.
- Innendørs og utendørs HC-parkering.
- Dersom parkering ligger inntil gangareal, kan gangarealet brukes til manøvreringsareal for å komme ut og inn av bil med rullestol.
- HC-parkering skiltes med piktogram for rullestol. Skiltes på stolpe og underlag.



Størrelse HC-parkering

- HC-parkering som snuteparkering (se illustrasjon).
- Langsgående parkering (se illustrasjon).

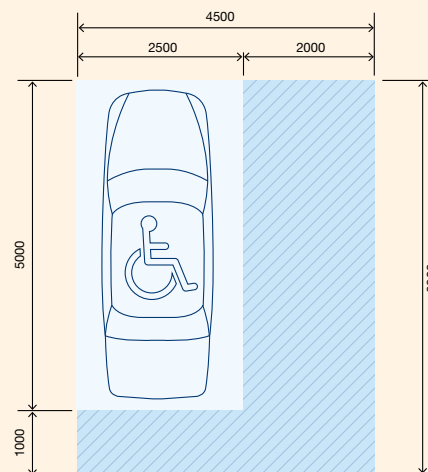


Størrelse på HC-biler:

Bredde 2,25m

Lengde 5,30m

Høyde 2,05m



Notater – Parkering





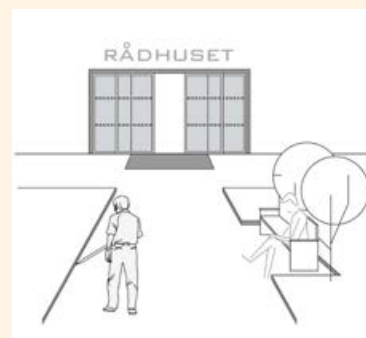
Orienteringsskilt – Naturlig ledelinje

- Orienteringsskilt ved hovedadkomst
- Enkel illustrasjon over bygget som viser hvor du står og hvor hovedinngangen er.
- «Du står her»-merke: Rødt, rundt merke
- Mulighet for å komme trinnfritt frem til orienteringsskiltet.
- Flatt skilt. Buet skilt kan gi reflekser.
- Matt overflate.
- Kontrastfarge mellom skrift og bakgrunnsfarge (hvit/sort)
- Skal skiltet leses på 3 m avstand er det behov for minimum 3 cm høyde på bokstaver. Skal skiltet leses på lenger avstand, øker skriftstørrelsen.
- Stor forbokstav og små bokstaver ellers.
- Enkel skrifttype, f.eks. Arial.
- Begrens informasjon på skiltet.
- Området rundt skiltet bør være belyst.

- Adskilt gangsoner fra møblingsone danner naturlig ledelinje (se illustrasjon).



Illustrasjon: Trondheim kommune



Illustrasjon: Henrikke Roll Heirung

Farge for orientering

- Fargekoding for ulike fløyer/trinn.



Foto: Trondheim kommune

Inngangsparti



Horisontalt plan foran inngangsdør

- Plass for snusirkelareal med diameter 1,5 m uavhengig av areal for dørslag. (se ill). Arealet skal være horisontalt.
- Dersom det er høydeforskjell med terreng utenfor, utlignes noe, eller hele, høydeforskjellen over størst mulig areal. (En slik løsning med unntak av inngangsparti langs gateløp).

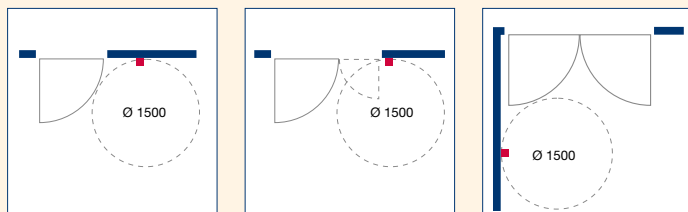


Foto: Fredrik Naumann/Felix Features

Fotskraperist foran inngangsdør

- Fotskraperist i nivå med øvrig areal utenfor.
- Fotskraperist i hele bredden av inngangsdør.

Fotskraperist er et viktig orienteringselement for inngangsparti. Fotskraperist bidrar til orientering for personer med nedsatt syn.



Foto: Trondheim kommune

Belysning

- Belyst inngangsparti. Dette gjør inngangspartiet synlig også i mørket. Unngå blendende belysning. Belysning ovenfra.

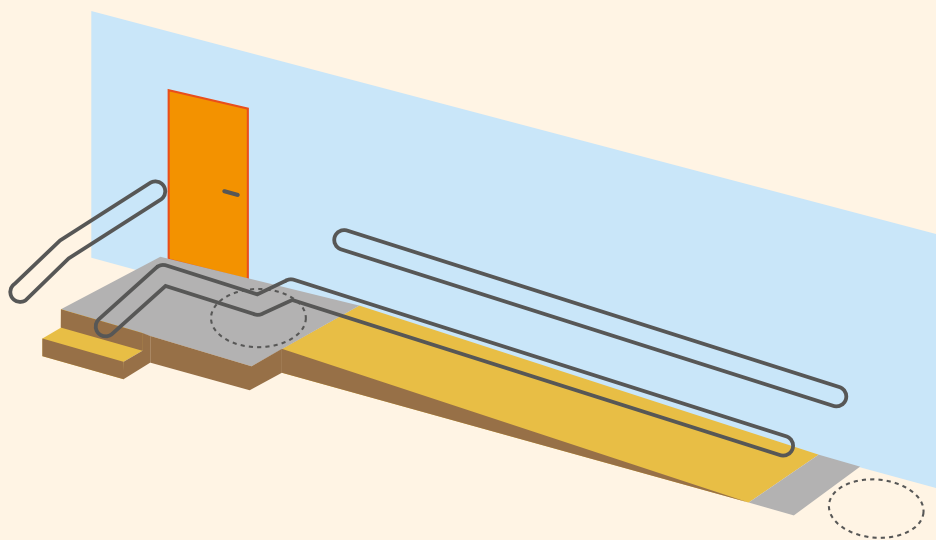


Foto: Trondheim kommune



Rampe

- Unngå rampe.
- Hvis terreng heves, utlignes høydeforskjell over størst mulig areal.
- Er det mulig å ta opp høydeforskjell med innvendig rampe i bygget?
- Før eventuelt rampe etableres bør det vurderes heving av terreng. Dette fordrer en mindre rampe.
- Rampe stigning max 1:12 der rampens lengde er kortere enn 3 m.
- Rampe stigning max 1:15 der rampe er lengre enn 3 m.
- Horisontalt plan foran inngangsdør med plass for snusirkelareal (betjeningsareal) med diameter 1,5 m uavhengig av plass for dørslag.
- Snusirkelareal (betjeningsareal) med diameter 1,5 m foran start på rampen.
- Rundstokk håndløper langs rampe i 90 cm høyde fra underlag.
- Oppkant langs rampe sikrer at hjul ikke kjører utenfor.
- Markering av overgang mellom horisontalt plan og rampe, synlig for personer med nedsatt syn. Alternativt avvikende materiale i rampe.
- Sklisikkert materiale i skrått parti.





Inngangsdør

- Tydelig metningsgradsforskjell i farge mellom dør og vegg.
- Drakraft under 3 kg. (Bruk gjerne fiskevekt).
- Ved montering av elektrisk døråpner må bryter for døråpner monteres på åpningsside av dør.
- Døråpning fri lysåpning 10M (87 cm). Se dører side 17.
- Unngå terskler så langt det lar seg gjøre. Der det må være terskel skal denne være avfaset.

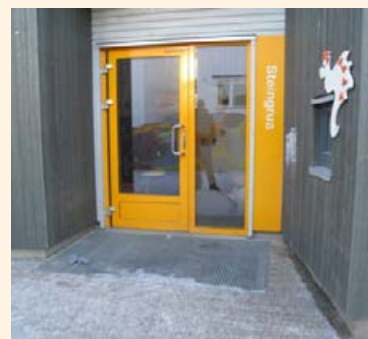


Foto: Trondheim kommune

Markering av glass

- Bruk gjerne ren hvit farge.
- Markering begge sider av glassflate.
- Glass i dør markeres annerledes enn faste glassfelt ved siden av dør.

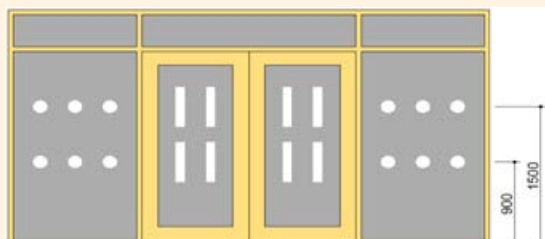


Foto: Fredrik Naumann/Felix Features

Notater – Adkomst til bygning og Inngangsparti





Planløsning

- Hovedtrapp og heis i umiddelbar nærhet av hverandre.
- Hovedtrapp og heis i nærhet av hovedinngangsparti er viktig for orienterbarhet i bygget.



Foto: Trondheim kommune

Orienteringsskilt

- Orienteringsskilt innenfor hoved inngangsdør
- Orienteringsskilt med enkel illustrasjon over bygget
- «Du står her»-merke ●.
- Mulighet for å komme helt inntil orienteringsskiltet.
- Flatt skilt med matt overflate. Buett skilt gir reflekser.
- Kontrastfarge mellom skrift og bakgrunnsfarge (hvit/sort).
- Begrens informasjonen på skiltet.



Foto: Fredrik Naumann/Felix Features

Resepsjon

- Skranke synlig fra hovedinngang i kontrast til underlag og bakgrunnsfarge.
- Skrankeslynge (Teleslynge).
- Piktogram for Teleslynge i front av skranke.

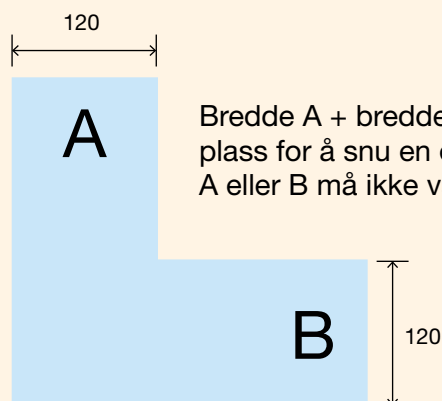


Foto: Trondheim kommune



Plassbehov

- Korridorer og svalganger med fri bredde på minimum 1,5 m.



Bredde A + bredde B bør være 2,40m for å gi plass for å snu en elektrisk rullestol 90 grader. A eller B må ikke være mindre enn 0,9m.



A	150	140	130	120	110	100	90
B	90	100	110	120	130	140	150
	240	240	240	240	240	240	240

Nivåforskjell

- Nivåforskjell utjevnes med rampe.
- Sklisikkert materiale i rampe.
- Tydelig fargeforskjell mellom skrått og horisontalt nivå.
- Håndløper langs rampe.



Foto: Trondheim kommune



Adskilt gangareal fra møbleringsareal

- Der gangareal føres gjennom større fellesareal kan med fordel gangareal markeres med et avvikende gulvbelegg. Dette definerer gangareal adskilt fra møbleringsareal, og danner fritt gangareal uten hinder.
- Møbler i kontrast til underlaget



Foto: Trondheim kommune

Kunstig ledelinje

- Kunstig ledelinje til resepsjon og heis.
- Unngå mer bruk av kunstig ledelinje.
- Kunstig ledelinje legges rettvisklet og består av opphøyet taktile riller. (Unngå for stor opphøyning da det kan føre til snubling).
- Det skal være 90 cm fri sideplass på begge sider av en kunstig ledelinje.



Foto: Fredrik Naumann/Felix Features

Farger og overflater

- Tydelig lyshetsgrad forskjell i farge mellom gulv og vegg.
- Bruk gjerne farger for bedre orientering. For eksempel egen farge på klassetrinn, inngang og i trinnlokaler.
- Unngå blanke overflater som gir reflekser.



Foto: Trondheim kommune



Markering av glass

- Bruk (ren hvit) farge på glass dersom veggene i rommet innenfor har farge. Sort glassmarkering dersom veggene er lyse.

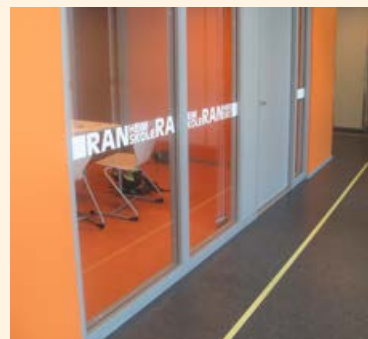


Foto: Trondheim kommune

Garderobe

- Plass til snusirkelareal (betjeningsareal) 1,5 m diameter foran garderobe.
- Rekker med garderobe vender mot hverandre.



Foto: Fredrik Naumann/Felix Features

Notater – Kommunikasjonsvei





Piktogram

- Skilting med bruk av piktogram, lesbart for alle.
- Størrelse 20 cm x 20 cm når piktogram skal leses på lang avstand.
- Størrelse 15 cm x 15 cm når piktogram brukes på dørflete.



Foto: Fredrik Naumann/Felix Features

Skrifttype og skriftstørrelse

- Enkel skrifttype. Eksempel Arial.
- Stor forbokstav og små bokstaver ellers.
- 3 cm bokstavhøyde for å kunne se skrift på 3 meters avstand.
- Navn på rom bør ha 5 cm skriftstørrelse.
- Skal skrift kunne leses ved å komme helt inntil skilt, må skrift ha minimum størrelse 1,5 cm. Dette ved større mengde skrift.



Foto: Trondheim kommune



Farge og overflater

- Sort bakgrunn med hvite bokstaver.
- Hvit bakgrunn med sorte bokstaver.
- Unngå blanke overflater.
- Unngå buede skilt som gir reflekser.

Plassering

- Unngå skilt som henger i motlys.
- Oppheng med rolig bakgrunn.
- Retningsskilt med pil når kommunikasjonsvei deler seg i to.
- Vingskilt eller skilt hengende ned fra tak, skal ha fri høyde 2.1 m.
- Plassering av skilt slik at det er mulig å komme helt inntil skilt for å gi lesbarhet for alle.
- Etasjeskilt øverst i trappeløp.
- Etasjeskilt synlig ved ankomst fra heis til etasjen.



Foto: Trondheim kommune

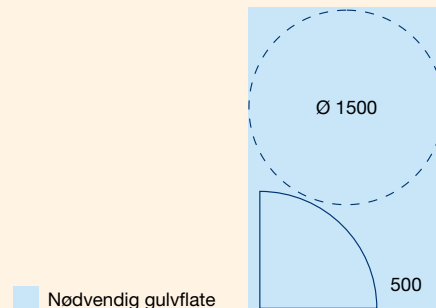
Notater – Skilting





Plass for betjening av dør

- Plass for snusirkelareal (betjeningsareal) med diameter 1,5 m uavhengig av plass for dørslag.

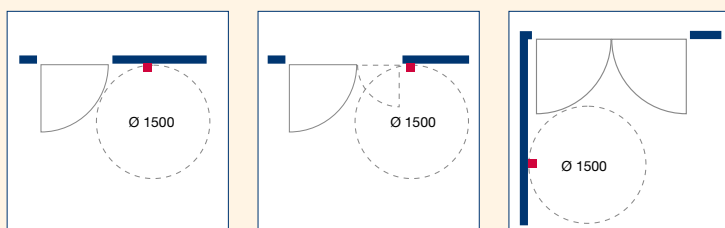


Drakraft

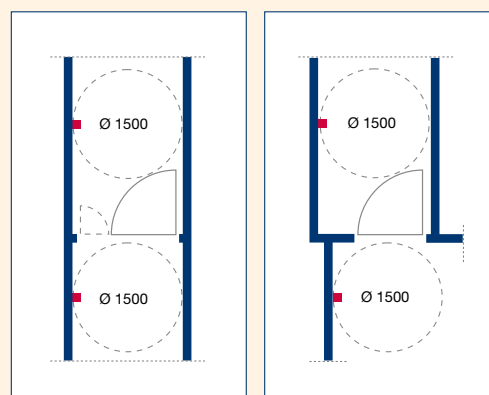
- Drakraft under 3 kg. (Bruk fiskevekt for å måle drakraft)
- Er døra branndør som har krav til lukking? Behov for elektrisk døråpner.
- I kommunikasjonsveier er det fordel med branndører som står oppe på magnet. Dørene bør være terskelfrie.
- Demonter eventuelle dørpumper dersom døra ikke har brannkrav.



Plassering av bryter for elektrisk døråpner



Inngang

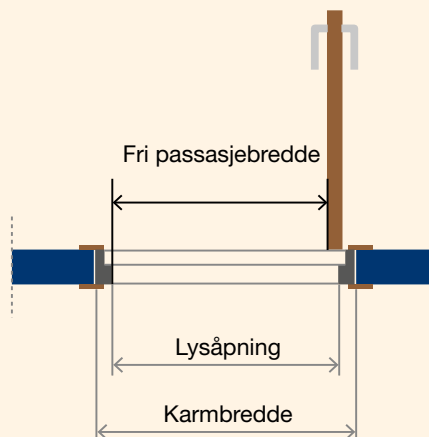


Korridor



Bredde

- Ytterdør og innerdører 10 M. Det vil si lysåpning 87 cm. Se ill.

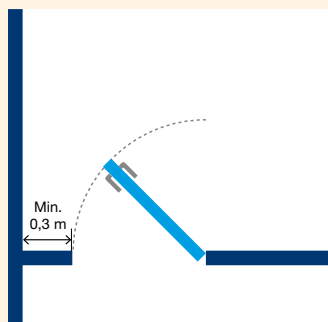


Sideplass ved dør

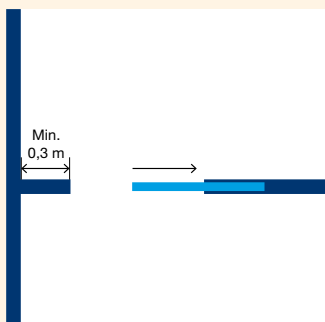
- 50 cm sideplass ved dørhåndtaks side ved krav om elektrisk døråpner (brann dører).
- 30 cm sideplass ved dørhåndtaks side generelt for dører uten krav til elektrisk døråpning (brann dører).
- 30 cm sideplass ved skyvedør.



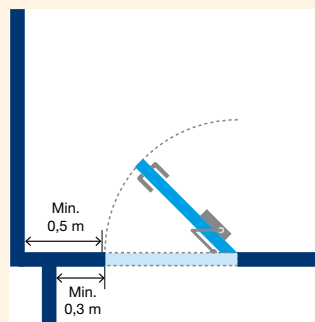
Foto: Trondheim kommune



Nødvendig fri sideplass ved sidehengslet dør.



Nødvendig fri sideplass ved skyvedør.



Nødvendig fri sideplass ved dør med belastning.



Terskler

- Unngå terskler generelt.
- Vurdér mulighet for dører i kommunikasjonsveier å stå oppe på magnet.



Foto: Trondheim kommune

Farge

- Dørblad i kontrast til veggfarge. Ulik metning av farge vil gi kontraster. Anbefaler hele dørbladet i kontrast til veggfarge.



Foto: Trondheim kommune

Notater – Dører





Håndløper

- Sammenhengende håndløper i hele trappeløpet inklusiv repos.
- Håndløper 90 cm høyde målt fra overflate trappetrinn til overkant håndløper.
- Rundstokk håndløper diameter 4,5 cm gir godt grep.
- Håndløper som føres forbi trappeløpet bør ikke hindre ferdsel på tvers av trappens retning.
- Håndløper bøyes av før avslutning.
- Håndløper i kontrast til bakgrunnsfarge.



Foto: Fredrik Naumann/Felix Features

Trappeneser

- Trappeneser i kontrast til trappetrinn.
- Trappeneser i hele bredden av trapp synlig både på inntinn og opptrinn.

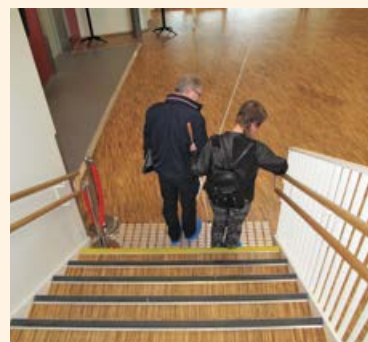
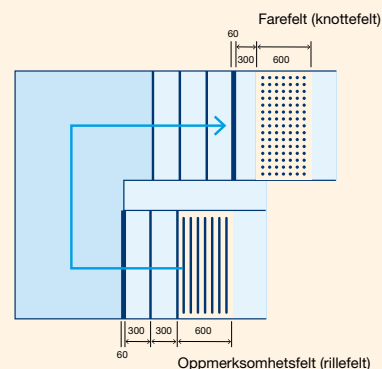


Foto: Trondheim kommune

Farefelt og oppmerksomhetsfelt

- Farefelt (knottefelt) legges øverst i trappeløpet en trinndybde inn på nivå før første trinn. Farefelt legges i hele bredden av trapp.
- Oppmerksomhetsfelt (rillefelt) legges inn til første trappetrinn og i hele bredden av trapp.





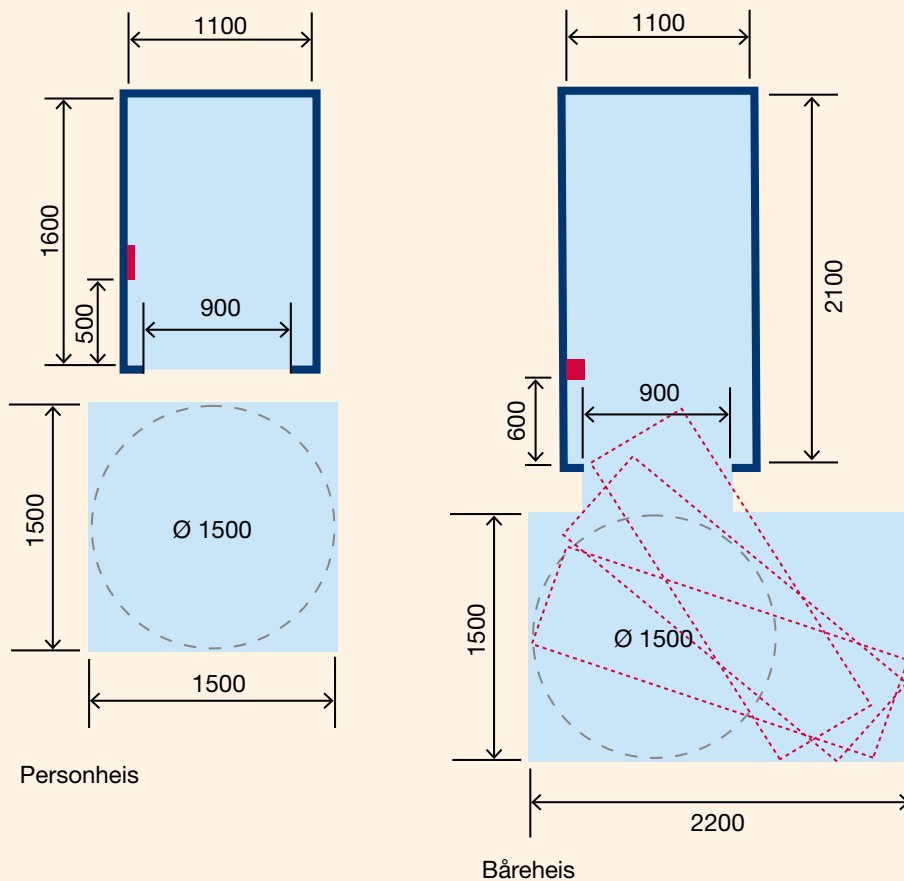
Størrelse

- Personheis innvendig mål 1,1 m x 1,6 m.
- Båreheis innvendig mål 1,1 m x 2,1 m.
- Sengeheis i sykehjem innvendig mål 1,4 m x 2,4 m.



Foto: Trondheim kommune

Betjeningsareal for heis





Heisdør

- Lysåpning min. 90 cm.
- Automatisk skyvedør med åpningstid ca. 20 sekunder.
- Unngå plassering av utvendig manøverkna pp i et hjørne.



Foto: Trondheim kommune

Innredning i heis

- Speil på motstående vegg for dør (speil slik at det er mulig å rygge ut rullestol).
- Rund håndlist på langvegg anbefales.
- Manøverkna pp – heistablå i kontrast til bakgrunnsfarge.
- Tall i kontrast og relieff (taktilt, følbart).

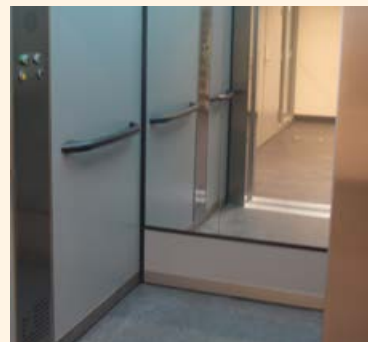


Foto: Trondheim kommune

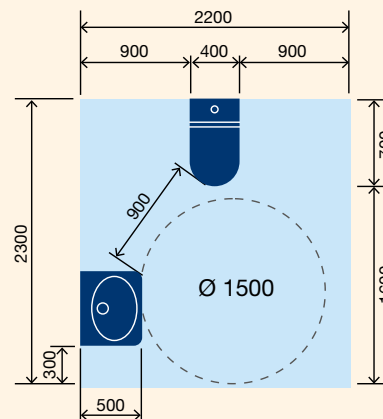
Notater – Trapp og heis





Areal og plassering

- Plass for snusirkel med diameter 1,5 m foran toalett og vask. Bruk gjerne det samme snusirkelareal foran toalett og vask samtidig. Se ill.
- Fri passasje 0,9 m mellom forkant toalett og forkant vask.
- 90 cm fri sideplass på begge sider av toalett.
- Toalett anbefales plassert rett frem fra døråpning.



Toalett

- Høyde 48 cm + toalettring.
- Dybde fra vegg til forkant toalett 70 cm.
- Oppfellbare armlener på begge sider av toalett montert på vegg.
- Toaletttrullholder under begge armlener.
- 60 cm nettomål mellom armlener.
- 22 cm høyde fra setering til overkant armlener.



Foto: Trondheim kommune

Vask

- Vanlig stor vask (ca. dybde 50 cm).
- Høyde fra gulv til overkant vask 80 cm.
- Vannlås trekkes inn mot vegg.
- Høyt speil over vask.
- Speil i høyde fra overkant vask, til 2.1 m målt fra gulv til overkant speil.



Foto: Trondheim kommune



Dispenser

- Såpedispenser og papirdispenser i høyde 1,1 m målt fra underkant dispenser til gulv.
- Dispensere i kontrast til veggfarge.



Foto: Trondheim kommune

Kontrastfarge og belysning

- Kontrast mellom innredning og bakgrunnsfarge. Forskjellig metning av farge mellom gulv og vegg.
- Belysning over vask.
- Belysning i tak.

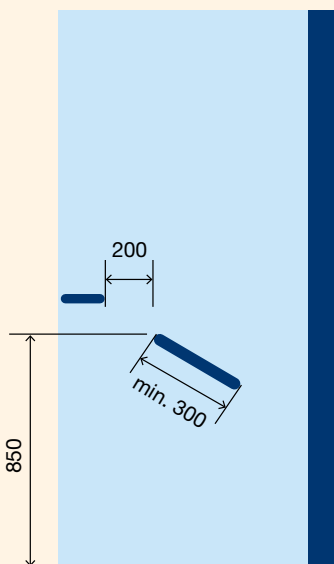


Foto: Trondheim kommune



Håndtak på innsiden av dør

- Bøylehåndtak på innsiden av dør gjør det mulig for bruker av rullestol å dra døra igjen bak seg.



Bøylehåndtak på innside av dør montert på skrå med høyeste punkt 0,85 m fra gulv og 0,2 m fra dørhåndtak. Laveste punkt mot hengselside.



Illustrasjon: Henkke Foll Heirung

Notater – Toalett

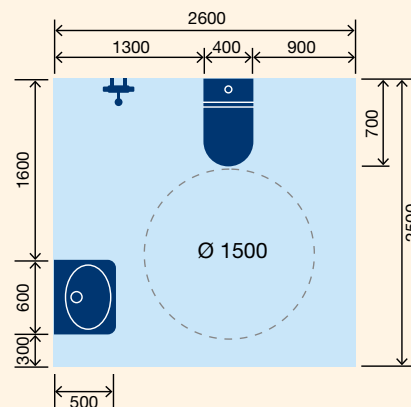


Toalett med dusj



Planløsning

- Toalett og dusjareal ved siden av hverandre. Da kan dusjareal samtidig brukes til sideveis forflytning til toalett. Dusjareal kan også brukes til plass for eventuelt hjelper.
- Nivåfri dusjsone str. 1,6 x 1,3 m.



Fall mot sluk og støttehåndtak

- Jevnt fall fra døråpning mot sluk, samt lokalt fall i tillegg i dusjsonen.
- Veggmontert støttehåndtak loddrett og vannrett i dusjsonen. Vannrett i 90 cm høyde fra gulv.

Notater – Toalett med dusj



Dusjanlegg



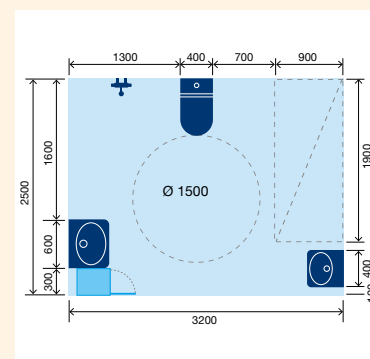
- I dusjanlegg bør en dusjsone være tilrettelagt for dusj med bruk av rullestol. Denne dusjsonen bør ha håndholdt dusjhode med slange.
- I dusjsonen bør det monteres vertikalt og horisontalt støttehåndtak. Horisontalt støttehåndtak i 90 cm høyde fra gulv.
- Støtte håndtak i kontrast til veggfarge.
- Nivåfritt areal til dusjsone.
- Kontrastmarkering i overgang til basseng.



Illustrasjon: Henrikke Roll Heiring

Stellerom

- Hev og senkbar stellebenk.
- Stellebenk for voksne.
- Vask ved siden av stellebenk. Dette gjør det mulig å stelle person uten å selv forflytte seg vekk fra stellebenk.
- Toalett på stellerom.
- Unngå sterk lyskilde rett over stellebenk.
- Travers takskinne med personløfter anbefales da dette gir fleksibel mulighet for løft i rommet.



Notater – Dusjanlegg og Stellerom





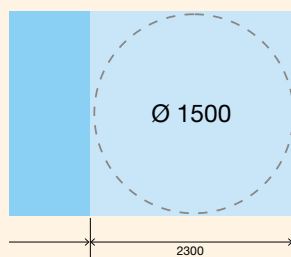
Planløsning

- Unngå parallell-kjøkken. Utstyr må da løftes fra den ene til den andre side.
- Plass for snusirkelareal (betjeningsareal) med diameter 1,5 m foran kjøkkeninnredning.
- Ved skolekjøkken med flere kjøkkenenheter, etableres en enhet med elektrisk hev- og senkbar løsning.

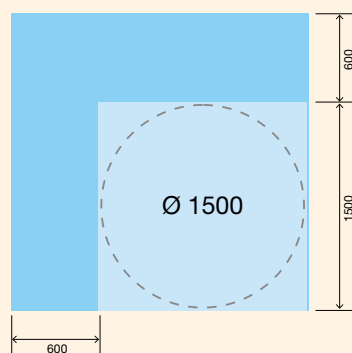


Foto: Fredrik Naumann/Felix Features

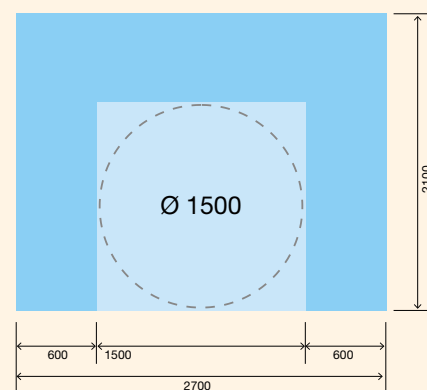
Betjeningsareal
lineært kjøkken



Betjeningsareal
L-kjøkken



Betjeningsareal
U-kjøkken



Bøylehåndtak

- Bøylehåndtak på skapdører og skuffer.
- Bøylehåndtak i kontrast til bakgrunnsfarge.
- Skuffeseksjoner fremfor underskap.



Foto: Trondheim kommune



Kontrastfarger

- Kontrastfarge mellom kjøkkenbenk og vegg.
- Kontrastfarge mellom kjøkkenbenk og skapdører.



Foto: Fredrik Naumann/Felix Features

Belysning

- Generelt god takbelysning.
- Lys under alle overskap.
- 700 lux på benkeflater

Notater – Kjøkken



Rom med amfi



Planløsning

- Plass for bruker av rullestol inkludert i hovedløsningen av amfiet. Avsett plass på en eller flere rader med tilkomst for rullestol.
- Teleslynge koblet til mikrofon og høyttaleranlegg.
- Teleslynge skal skiltes både inne i, og utenfor rommet. Det brukes piktogram for Teleslynge.
- Markere nivåforskjeller i amfi.
- Trapp ved siden av amfi.



Foto: Fredrik Naumann/Felix Features



Avfallshåndtering

- Avstand fra hovedinngang til restavfall, maksimum 50 m.
- Horisontalt nivå med plass for snusirkelareal (betjeningsareal) med diameter 1,5 m foran innkast.
- Nivåfri adkomst fra gangareal til betjening av avfall.
- Høyde til innkastluke 1,1 m.



Foto: Trondheim kommune

Notater – Rom med amfi og Avfallshåndtering



Belysning



Lysstyrke

- 500 lux på arbeidsplass og i klasserom.
- 300 lux i generell belysning i oppholdsrom.
- 200 lux i kommunikasjonsveier.
- 700 lux på kjøkkenbenk.
- Belysningskilder som sprer lyset godt.
- Konsentrasjonsbelysning i tillegg til den generelle belysning.
- Direktebelysning sees i sammenheng med møblering. Definerer møblering og gir konsentrasjonsbelysning der aktivitet utføres.
- Mulighet for å dimme lyskildene.



Foto: Trondheim kommune

Blending

- Unngå blendende belysning.
- Unngå sterkt motlys. Dette gir mørke omgivelser og dårlig kontraster.
- Unngå blanke overflater som kan gi blending og reflekser.



Foto: Trondheim kommune

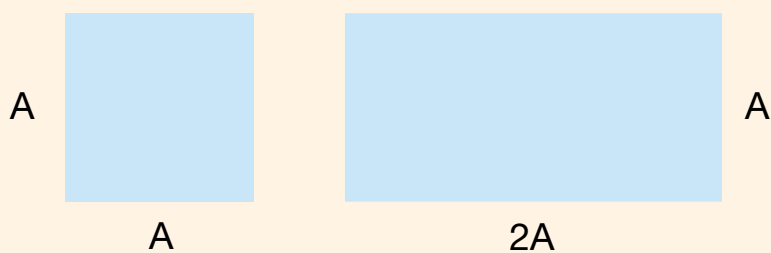
Notater – Belysning





Etterklangstid

- Unngå lang etterklangstid.
- Bruk av lydpanel (se bilde) gir mindre etterklangstid i rommet.
- Lydabsorbenter i tak og eventuelt deler av vegg.
- Unngå romgeometri som har denne form: 1:1 (kvadratiske rom) eller 1:2 (rektangulært). Slik romgeometri fører til lang etterklangstid.



- Anbefales lyddempende materiale i gulv og trappeløp.
- I amfi anbefales vegger som bryter lydbølgene. Unngå slett vegg.



Foto: Fredrik Naumann/Felix Features



Foto: Trondheim kommune



Foto: Trondheim kommune



Lyd-og taleoverføringsutstyr

- Teleslynge montert i fellesareal. Koblet til mikrofon og forsterkeranlegg. Installert Teleslynge vil gjøre det mulig for person som bruker høreapparat å høre det som blir sagt i mikrofon. Bruker av høreapparat vil ved bruk av Teleslynge ta inn minimalt av andre lyder i rommet.
- Skilting av Teleslynge i og utenfor rommet. Bruk piktogram for Teleslynge.
- Alle møterom installert med Teleslynge eller annet mikrofonbasert taleoverføringsutstyr.



Foto: Fredrik Naumann/Felix Features

Notater – Lydmiljø





Informasjon fra Astma – og allergi forbundet.

«Hvordan uteområder organiseres, valg av planter, busker, trær og underlag vil ha betydning for hvordan inneklima oppleves.

Hvordan vann ledes vekk fra overflater vil få stor betydning for hvor mye sand som trekkes inn i bygningen. Sand på gulv vil virke som sandpapir mellom skosåle og gulvbelegg.

Fint slipestøv fra bonevoks og gulvbelegg vil bidra til kjemisk svevestøv i innemiljøet»
(Ref: Astma og allergiforbundet)

Luftinntak

- Unngå sandlekeplass i nærhet av hovedinngang og luftinntak
- Unngå planter og trær som kan gi allergi i nærhet av luftinntak til bygget.



Foto: Trondheim kommune

Unngå røyking i nærhet av inngangsparti.

- Unngå røyking i nærhet av inngangsparti.





Materialer og maling

- Velg maling og materialer som er allergivennlige.

Støv-inneklima

- Anbefales lukkede skap og rene overflater.
- Avtrekk i rom med mye støv- som sløyd - og keramikkrom.
- Anbefaler bruk av sko-overtrekk eller innesko.

Teppegulv

- Foruten yttergang- unngå teppegulv.

Notater – Astma og allergi



KS
Postadresse: Postboks 1378 Vika, 0114 Oslo
Besøksadresse: Haakon VIIs gt. 9, 0161 Oslo

Telefon: 24 13 26 00
ks@ks.no
www.ks.no