

Prosjektrapport

Program for folkehelsearbeid i Trøndelag
2017-2023

Liten og ny
i barnehagen



TRONDHEIM KOMMUNE
Tråanten tjielte



Regionalt kunnskapssenter
for barn og unge
- Psykisk helse og barnevern



Trøndelag fylkeskommune
Trööndelagen fylhkentjielte

Forord

Prosjektets målsetting var å utvikle en kunnskaps- og erfaringsbasert modell for tilvenning til barnehagen for de yngste barna. Prosjektet er gjennomført i en trinnvis modell der erfaringer fra det ene året ble evaluert og la grunnlaget for utprøving av en forbedret modell året etter. Både ansatte og foreldre har deltatt i evalueringene hvert år, og har gjennom det fått muligheten til å påvirke hvordan den endelige tilvenningsmodellen er utformet.

Tilvenningsmodellen Foreldreaktiv tilvenning til barnehagen - Trondheimsmodellen er vedtatt innført i alle kommunale barnehager og private som ønsker det.

Denne rapporten er en sluttrapport for folkehelseprosjektet "Liten og ny i barnehagen".

Liten og ny i barnehagen er Trondheim kommunes prosjekt i Program for folkehelsearbeid i Trøndelag 2017-2023. Kommunen har samarbeidet tett med Regionalt kunnskapssenter for barn og unge (RKBU) Midt-Norge, NTNU i utforming og evaluering av prosjektet.

Vi ønsker å takke foreldre og ansatte som har deltatt i utviklingen og evalueringen av prosjektet.

Trondheim, mars 2024
For prosjektgruppen
v / prosjektkoordinator Margrethe Midtsand

Innhold

FORORD	2
Innhold	3
Sluttrapportering for Program for folkehelsearbeid	4
Beskrivelse av tiltaket	4
Innovasjon	4
Målgruppens involvering og medvirkning	5
Forsknings- og kompetansemiljø	5
Tiltaket inn i varig drift	5
Erfaringer fra arbeidet med tiltak	6
Milepæl/aktivitetsplanen	6
Kvalitetssikring	6
Arbeidsgruppa	6
FoU-aktører i tiltaksutviklingen	7
Målgruppa om arbeidet	7
Evaluering	8
Resultater og læringspunkter	9
Prosessen	9
Pilot og trinnvis utprøving	9
Opplæring	9
Videreføring i tidligere prosjektbarnehager	9
Forankring i barnehagens og i kommunens administrasjon	9
Tiltaket	10
Stor støtte fra foreldre og ansatte	10
Besøk før oppstart	10
Fem dager med foreldre til stede	11
Første tiden uten foreldre i barnehagen	12
Samarbeid med helsestasjonen	12
Kommunens systematiske folkehelsearbeid	13
Trøndelagsmodellen for folkehelsearbeid	13
Deling av erfaring	14
Oppdatering av enhetsledere	14
Implementering og videreføring	14
Informasjon på nett, kurs og konferanse	14
Nasjonalt faglig nettverk	14
Oppsummert, resultater fra tiltaket	15
Læringspunkter fra tiltaksutviklingen	16

Sluttrapportering

Program for folkehelsearbeid

Beskrivelse av tiltaket

Navn på tiltak: Liten og ny i barnehagen

Tiltakseier: Trondheim kommune

Varighet: 2018-2023. (Fortsatt implementering i 2024)

Formål: Prosjektets målsetting var å utvikle en kunnskaps- og erfaringsbasert modell for tilvenning til barnehagen for de yngste barna.

Sentrale aktører i utvikling av tiltaket: Trondheim kommune og Regionalt kunnskapssenter for barn og unge (RKBU) – psykisk helse og barnevern - Midt-Norge, vNTNU.

Innovasjon

I Norge har det vært vanlig med tre dagers tilvenning med foreldre til stede når barn begynner i barnehagen. I de siste årene har imidlertid flere barnehager og kommuner innført andre tilvenningsrutiner.

I prosjektperioden er det i Trondheim kommune utviklet en modell for tilvenning til barnehagen for de yngste barna, blant annet basert på årlige evalueringer.

Tilvenningsmodellen kalles Foreldreaktiv tilvenning - Trondheimsmodellen (i prosjektperioden kalt Liten og ny i barnehagen) og består av tre faser:

Første fase omhandler tiden før barnet begynner i barnehagen, og innebærer opplæring av ansatte, planlegging av tilvenning og oppstart, organiserte besøk i barnehagen for foreldre og barn, foreldremøte og foreldresamtale. Enkelte barnehager har også hjemmebesøk.

Andre fase omhandler barnets oppstart i barnehagen. Da er en forelder sammen med sitt barn i barnehagen i minimum fem dager og det er en gradvis overgang fra at foreldrene har alt ansvaret for barnet til at de ansatte overtar ansvar for stadig flere situasjoner og rutiner. I mange barnehager starter foreldre og barn i grupper. Fase tre omhandler barnets første tid uten foreldre i barnehagen. I denne perioden vektlegges gode rutiner, relasjonsbygging og barnets trivsel.

Evalueringen av prosjektet har bidratt til ny kunnskap om de yngste barnas tilvenning til barnehagen.

Målgruppens involvering og medvirkning

Både ansatte og foreldre har medvirket til utviklingen av tilvenningsmodellen. De har bidratt i evalueringen av tiltaket gjennom årlig datainnsamling. Gjennomføringen av prosjektet har vært bygd opp trinnvis, og evalueringen fra hvert år førte til justeringer og endringer av tilvenningsmodellen som ble tatt i bruk året etter. På den måten har rutinene for tilvenning blitt forbedret gjennom hele prosjektperioden, basert på erfaringer fra foreldre og ansatte. I 2019 og 2021 ble det også tatt spyttprøver av barna for å måle deres stressnivå (kortisol) i tilvenningsperioden. På denne måten ble også barneperspektivet ivaretatt.

Forsknings- og kompetansemiljø

Tilvenningsmodellen er utviklet i et tett samarbeid mellom Trondheim kommune og RKBU. Representanter fra RKBU har deltatt i prosjektgruppen og har bidratt med utforming av prosjektet, årlig evaluering av tiltak og kompetanseløft i prosjekt barnehagene.

Tiltaket inn i varig drift

22. mars 2023 vedtok bystyret i Trondheim innføring av Foreldreaktiv tilvenning til barnehagen - Trondheimsmodellen i alle kommunale barnehager og private som ønsker det i løpet av 2024.

Erfaringer fra arbeidet med tiltak

Milepæl/aktivitetsplanen

Arbeidet i prosjektet er gjennomført i henhold til milepælsplanen, men tidsplanen ble forskyvet på grunn av pandemi og politisk behandling.

I milepælsplanen var implementering av tilvenningsmodellen i alle barnehager planlagt gjennomført i 2022, med evaluering i 2023. Foreldreaktiv tilvenning til barnehagen - Trondheimsmodellen ble sendt til politisk behandling i oppvekstkomiteen i to runder. Den ble deretter vedtatt i Bystyret og skal implementeres i løpet av 2024.

Kvalitetssikring

Det har gjennom prosjektperioden vært et godt samarbeid med forskningsmiljøet ved RKBU og Trondheim kommune. Forskning og praksis har utfyllt hverandre. Den trinnvise utformingen av prosjektet med en kontinuerlig involvering av og tilbakemeldinger fra foreldre og ansatte i barnehagen har bidratt til å forme og forbedre tilvenningsmodellen, og vurderes å være en fremmer i tiltaksutviklingen.

Arbeidsgruppa

Arbeidsgruppa har bestått av en representant fra kommunaldirektørens fagstab (Kristin Gudim), to forskere fra RKBU (Anne Synnøve Brenne og May Britt Drugli) og prosjektkoordinator (Margrethe Midtsand) med bakgrunn fra barnehage. Det ble også opprettet en ressursgruppe for prosjektet der fagorganisasjonene var representert sammen med representanter fra barnehage. Denne gruppen har kommet med råd til prosjektgruppa. Samlet har dette bidratt til at prosjektet har vært forankret i nyere forskning, barnehagens praksis og kommuneledelsen.

Forskerne har bidratt med oppdatert kunnskapsgrunnlag, samt hatt ansvar for evalueringen. Kontakten mot oppvekstdirektøren har blitt ivaretatt av representanten fra administrasjonen og har vært avgjørende for arbeidet mot et politisk vedtak. Det at koordinator for prosjektet har forankring i barnehagen, har fremmet tett dialog med praksisfeltet.

Arbeidsgruppa har fungert som et team med jevnlige møter og tett dialog om utforming, gjennomføring og utvikling i prosjektet. Prosjektkoordinator har vært frikjøpt for å lede arbeidet i prosjektgruppen, holde oversikt over de ulike aktivitetene i prosjektet, organisere og drive prosjektet framover, samt ha tett kontakt med de deltakende barnehagene.

Arbeidsgruppa har stort sett bestått av de samme medlemmene gjennom hele prosjektperioden, noe som har bidratt til en kontinuerlig prosess i prosjektarbeidet. Representanten fra kommunaldirektørens fagstab sluttet og en ny representant kom inn i arbeidsgruppa det siste året i prosjektet. Dette skiftet ble ikke sårbart fordi arbeidet i prosjektet var kommet så langt at tilvenningsmodellen var politisk vedtatt.

Ut ifra erfaringer fra prosjektperioden kunne prosjektgruppa med fordel også ha bestått av en eller to deltagere som var aktivt utøvende i praksisfeltet, for eksempel en styrer og en pedagogisk leder. Noe som kunne bidratt til enda tettere kontakt opp mot praksisfeltet.

FoU-aktører i tiltaksutviklingen

RKBU deltok på idedugnaden før oppstart av prosjektet, og var videre med i utformingen av tiltaket. Som nevnt tidligere har to representanter fra RKBU vært med i arbeidsgruppa gjennom hele prosjektperioden, og samarbeidet er utvidet til også å være ut i forankringen av tilvenningsmodellen i alle kommunale barnehager.

RKBU, kommunen og praksisfeltet har samarbeidet tett i tiltaksutviklingen. Tiltaket er utviklet og tilpasset ut fra evalueringene fra år til år. Representantene fra RKBU har deltatt i kompetanseutvikling i barnehagene, noe som har bidratt til at praksisfeltet har fått oppdatert kunnskap om de yngste barna i barnehagen.

Det tette samarbeidet mellom forskningsfeltet og praksisfeltet har vært fruktbart for alle parter. De ansatte formidler at det har vært positivt å bidra til å utvikle kvaliteten på praksis gjennom deltagelse i prosjektet. Forskerne har opplevd det svært meningsfullt å få jobbe tett sammen med praksisfeltet. Det at prosjektet har vart over flere år har også bidratt til en unik mulighet til å undersøke og utvikle praksis over tid.

Målgruppa om arbeidet

I prosjektet har det vært frivillig deltakelse fra barnehages side. De har meldt interesse på eget initiativ og i løpet av prosjektperioden har cirka halvparten av barnehagene i Trondheim deltatt og alle disse har valgt å videreføre tilvenningsmodellen.

De ansatte i barnehagene har rapportert stor grad av fornøydhet med å delta i prosjektet. Selv om blant annet innsamling av data har ført til noe merarbeid, har de satt pris på å få delta i et utviklingsarbeid som også har innbefattet forskning. De ansatte har gitt tilbakemelding på at de tiltakene som er prøvd ut har ført til en forbedring av praksis, og har gitt stor tilslutning til den endelige tilvenningsmodellen. I løpet av prosjektperioden har vi erfart at god kjennskap til kunnskapsgrunnlaget og god organisering har vist seg å være en forutsetning for god gjennomføring og en positiv holdning til å utvikle og endre praksis.

Foreldre har gjennomgående vært positive til deltakelse i prosjektet og til å prøve ut en tilvenningsmodell der de selv har en aktiv rolle, se avsnitt om tiltaket.

Evaluering

Evalueringen er gjennomført som en case studie med multiple analyseenheter (Yin, 2018). Hvert prosjektår utgjør en analyseenhet og casen er prosessen med å utvikle tilvenningsmodellen Foreldreaktiv tilvenning i Trondheim kommune. Det har fortløpende blitt samlet inn data fra foreldre og ansatte (hovedsakelig gruppeintervju, loggnotater og rapporter fra barnehagene). I noen av årene ble også barnehagestyrere intervjuet. I 2019 ble det gjennomført en enkel surveyundersøkelse, og både i 2019 og 2021 ble det samlet inn spyttprøver fra barna for å måle deres nivå av stresshormonet kortisol. For hvert år har det blitt gjennomført en foreløpig og enkel analyse av data som har blitt benyttet som utgangspunkt for refleksjon og planlegging av neste års gjennomføring av tilvenningsmodellen. Dataene blir ved prosjektslutt analysert samlet. RKBU har hatt ansvar for gjennomføring av evalueringen.

Case studie ble benyttet fordi dette er et egnet design for en evaluering av et tiltak som utvikles over tid innen en bestemt kontekst. I case studier er det videre mulig å triangulere flere typer data, noe som er relevant for Liten og ny.

Lenke til artikkel der data innsamlet i 2021 ble benyttet (kortisolmålinger av barna, samt logger fra foreldre og ansatte):

<https://www.frontiersin.org/journals/psychology/articles/10.3389/fpsyg.2023.1165788/full>

Lenke til kronikk i *barnehage.no*:

<https://www.barnehage.no/overgang-fra-hjem-til-barnehage-en-prosess-i-tre-faser/247238>

Resultater og læringspunkter

Prosessen

Pilot og trinnvis utprøving

Prosjektet startet med en pilot i fire barnehager der foreldreaktiv tilvenning i gruppe ble prøvd ut. Resultatene fra piloten la grunnlaget for videre utprøving og utvikling av foreldreaktiv tilvenning. Evalueringene fra hvert trinn (hvert år) førte til justeringer av tilvenningsmodellen som deretter ble prøvd ut ved neste trinn i prosjektet. Den trinnvise utprøvingen bidro til at vi har fått jobbet videre med og løst utfordringer underveis i prosessen. Erfaringer og forskningsdata har gjennom flere år har bidratt til utviklingen av en tilvenningsmodell tilpasset de minste barnas behov og barnehagehverdagen.

Forankring i barnehagens og i kommunens administrasjon

Forankring i barnehagens ledelse har vært avgjørende for gjennomføring av prosjektet. Representant fra kommunedirektørens fagstab var med i prosjektgruppen og har derfor jevnlig informert oppvekstdirektøren om prosjektets utvikling, og bidratt til å forankre prosjektet i kommunens administrasjon. Lederne i prosjektbarnehagene har deltatt på prosjektmøter og hatt ansvar for intern kompetanseutvikling. Prosjektgruppen har også jevnlig informert om utviklingen i prosjektet på ledermøter for alle barnehagestyrere i Trondheim. Prosjektet er derfor blitt godt kjent i barnehager som ikke har deltatt i utprøvingen, noe som vi vil anta kan bidra til å forenkle prosessen med implementering av modellen i alle barnehager.

Opplæring

Prosjektet har tilrettelagt for opplæring gjennom fagforedrag, innkjøp av fagbøker og prosjektmøter. Hver barnehage har utarbeidet egne opplæringsplaner, blant annet felles gjennomgang av litteratur. Prosjektets egen nettside har vært tilgjengelig for ansatte og foreldre, med videoer og skriftlig materiale om tilvenningen. Prosjektet har vist betydningen av at ansatte har tid til å reflektere over endringer av praksis, både før modellen tas i bruk og underveis i arbeidet.

Videreføring i tidligere prosjektbarnehager

Alle barnehager som har deltatt i prosjektet har videreført tilvenningsmodellen. Underveis i prosjektet ble det derfor gjennomført jevnlig møter også med tidligere prosjektbarnehager der de fikk delt erfaringer med tilvenningsmodellen over tid, og arbeidsgruppa fikk mulighet til å formidle den videre utviklingen av tilvenningsmodellen til disse barnehagene. Møtene med de tidligere prosjektbarnehagene har bidratt til en solid forankring av modellen i alle barnehager som har deltatt i prosjektet.

Tiltaket

Stor støtte fra foreldre og ansatte

Tilvenningsmodellen har fått stor støtte fra foreldre og ansatte. Foreldrenes og de ansattes tilbakemeldinger gjennom loggføring, gruppeintervju og rapporter har vært overveiende positive. Ansatte har observert at barna virker tryggere og roligere, og det har vært mindre gråt utover høsten sammenlignet med tidligere.



Besøk før oppstart

Dataene viser at besøk før oppstart har vært til nytte for både foreldre og ansatte, og har bidratt til en smidigere overgang for barnet. Alle parter ble i løpet av besøkene noe kjent med hverandre og omgivelsene, og det synes å lette selve oppstarten for barnet. De ansatte opplever at de gjennom besøkene blir forberedt på hvilke barn og familier de skal ta imot på høsten, og derfor kan legge bedre til rette for en god oppstart tilpasset hver familie. Flere i personalet rapporterer at de i større grad møter høsten med "lavere skuldre" fordi de allerede har truffet barn og foreldre. Besøk før oppstart krever noe mer arbeid med organisering, men de fleste ansatte har formidlet at den ekstra innsatsen på våren hadde så positive ringvirkninger for barn, foreldre og deres eget arbeid, at gevinsten av besøk oppveide det ekstra arbeidet. Besøksperioden har for noen foreldre bidratt til at de har knyttet kontakt med andre foreldre som de også har hatt omgang med utenom barnehagen.

Fem dager med foreldre til stede

Foreldrene har rapportert om tilfredshet og en opplevelse av god tid ved å være sammen med barnet i barnehagen i minimum fem dager ved oppstart. De er fornøyde med å ha en aktiv rolle i tilvenningsprosessen der de i de første dagene har alt ansvar for barnet, til den ansatte etter hvert overtar mer og mer ansvar. I løpet av de fem dagene har foreldre og ansatte erfart at barnet rekker å bli litt kjent med både de ansatte, de andre barna og selve barnehagen. Foreldrene beskriver at de får et godt innblikk i barnehagehverdagen og hvordan de ansatte jobber i løpet av de fem dagene de er til stede i barnehagen, og har derfor følt seg trygge og godt integrert i barnehagemiljøet. I de barnehagene der barna startet i små grupper, ble relasjonen mellom barna sterkere og de fant en trygghet i hverandre.

Barnehagepersonalet har gitt tilbakemelding på at tilvenningsmodellen har bidratt til en roligere og mer strukturert tilvenning. Enkelte ansatte uttrykker at det kan være krevende å ha mange foreldre på avdeling over litt lengre tid enn tidligere, men ønsker ikke å gå tilbake til tidligere modell. Relasjonen til foreldrene ble styrket ved å være sammen med foreldre og barn i minimum fem dager, og det videre foreldresamarbeidet ble opplevd som enklere. Personalet har erfart at foreldre som ikke hadde kjennskap til norsk barnehage, fikk mulighet til å bli kjent med barnehagen og de ansatte.

Data viser at i løpet av de fem dagene foreldrene var til stede fant barna seg gradvis til rette i barnehagen. De første dagene holdt de fleste barna seg tett inntil foreldrene og inntok for det meste en observerende holdning, men utover uken beveget barna seg stadig mer til og fra foreldrene og de tok selv mer kontakt med kontaktpersoner og andre barn. Kortisoldata viste også at barna hadde et lavere nivå av stress da foreldrene var sammen med barnet i barnehagen.

Første tiden uten foreldre i barnehagen

Arbeidet med prosjektet har vist at barns tilvenning til barnehagen tar tid og krever et godt samarbeid mellom ansatte og foreldre. Kortisoldataene har gitt ny innsikt i små barns tilvenningsprosess, blant annet at de to første ukene uten foreldre synes å være utfordrende. Noen foreldre rapporterte også at barna sov lite, spiste mindre og var sutrete og klengete i denne perioden. Samtidig som de ansatte ikke rapporterte denne slitenheten i samme grad som foreldrene. Dette kan forklares ved at barnet ennå ikke var blitt så godt kjent med de ansatte og barnehagehverdagen, og sannsynligvis brukte mye energi på å tilpasse seg den nye hverdagen. Besøksdager og fem dager foreldreaktiv tilvenning har bidratt til et tettere foreldresamarbeid og en mer åpen kommunikasjon mellom ansatte og foreldre, noe som er en forutsetning for å kunne legge til rette for en god barnehagehverdag for det enkelte barn.

Samarbeid med helsestasjonen

I prosjektperioden har det vært arrangert noen felles fagforedrag for ansatte i barnehage og helsestasjon. Prosjektgruppen har samarbeidet med lederne for helsestasjonsvirksomheten i bydelene om god informasjon om tilvenning til barnehagen på helsestasjonen. Blant annet med informasjonsmateriell om tilvenningsmodellen til helsestasjonene.

I 2021 benyttet helsestasjonen eksterne prosjektmidler, og det ble prøvd ut et utvidet samarbeid med helsestasjonen i overgangen fra hjem til barnehage i noen barnehager. Det varierte hva samarbeidet omhandlet, fra felles møter til at helsesykepleierne deltok på foreldremøter og/eller tilvenningsdager. Ansatte i barnehagen og på helsestasjonen opplevde det som nyttig å bli bedre kjent med hverandre og hverandres arbeidsfelt. Enkelte barnehager har videreført samarbeidet med helsestasjonen. Barnehager med mange minoritetsspråklige familier erfarte at et tettere samarbeid med helsestasjonen var nyttig i overgangen fra hjem til barnehage.

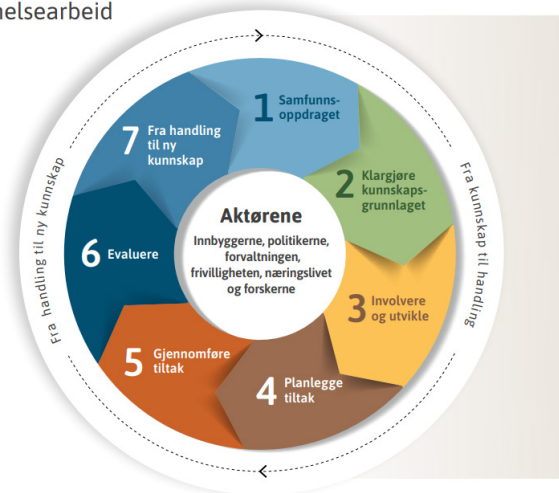


Kommunens systematiske folkehelsearbeid

Trondheim kommune har med jevne mellomrom laget oversikter over hvordan ulike helsemessige og levekårsmessige forhold fordeler seg i kommunen. Rapportene gir både et oversiktsbilde og en mulighet til å se bakover, og får et bilde på hvordan utviklingen har vært. Kunnskap fra disse rapportene brukes når kommunens planer utarbeides. Stein, saks, papir er kommunens strategi for å bygge sterke barnefellesskap, og Liten og ny prosjektet er forankret i denne strategien. Når det gjelder psykisk helse er gode barnehager et universalforebyggende tiltak. Ved at barnehagene tar i bruk en felles tilvenningsmodell vil det kunne bidra til å fremme likhet og god kvalitet i overgangen fra hjem til barnehage i Trondheim. Modellen bidrar også til at de ansatte blir godt kjent med barn og foreldre og derfor kan gi tidlig og mer tilpasset støtte til foreldre og barn som trenger det. Innføring av tilvenningsmodellen vil kunne bidra til å fremme det systematiske folkehelsearbeidet i kommunen.

Trøndelagsmodellen

for folkehelsearbeid



Trøndelagsmodellen for folkehelsearbeid

Trøndelagsmodellen har vært nyttig å navigere etter. Modellen legger opp til en trinnvis utprøving av tiltak der forskning og praksis erfaringer ligger til grunn for den videre tiltaksutviklingen, slik det også har vært jobbet i dette prosjektet. Kommunens oversikt viser at en stor andel av alle ett -to-åringer går i barnehage, og det har vært en økende tilmelding til pedagogisk psykologisk tjeneste. Samfunnsoppdraget for barnehagen (Rammeplanen) og kunnskapsgrunnlaget (forskning på tilvenning, teori om overganger og kunnskap om barns behov og utvikling) ligger til grunn for utvikling av prosjektet.

Psykisk helse og sosial utjevning

Det er grunn til å tro at ved å legge bedre til rette for at små barn blir kjent i barnehagen mens foreldrene er sammen med dem, vil barna i større grad enn før oppleve trygghet i samspillet med de ansatte og med rutiner og aktiviteter i det nye miljøet. Forutsigbarhet, gode relasjoner og trygghet er nært forbundet med psykisk helse. Gjennom prosjektperioden har ansatte formidlet at tilvenningsmodellen bidrar til at de oppdager sårbare familier tidligere enn før, og de lettere kommer i posisjon til å gi tilpasset støtte. Dette kan være starten på tilpasset oppfølging over tid, og kan dermed også bidra til å jevne ut sosiale forskjeller på lengre sikt.

Deling av erfaring

Oppdatering av enhetsledere

Prosjektgruppen har hatt jevnlig oppdateringer om prosjektarbeidet på møter for enhetslederne i Trondheims barnehager, slik at også de som ikke deltok kunne følge prosessene i prosjektet.

Implementering og videreføring

Trondheim kommune har vedtatt å innføre tilvenningsmodellen i alle kommunale barnehager og private som ønsker det. Prosjektgruppen skal støtte innføringen av tilvenningsmodellen. Opplæring av ansatte vil bli gjennomført bydelsvis. De barnehagene som har deltatt i Liten og ny prosjektet og som allerede har tatt i bruk tilvenningsmodellen, inviteres også til egne bydelsvise møter for erfaringsdeling og oppfrisking/opplæring i modellen og kunnskapsgrunnlaget. Videre oppfølging utover implementeringsperioden vil opprettholdes i bydelsvise nettverk for barnehageledere som er et etablert møtested.

Informasjon på nett, kurs og konferanse

Trondheim kommune oppretter egen nettside for Foreldreaktiv tilvenning til barnehagen, der foreldre og ansatte finner informasjon om tilvenning for de yngste barna. RKBU har også en nettside med informasjon om Liten og ny i barnehagen, samt diverse ressurser som kan benyttes. Her informeres det blant annet om tilbud om kurs i tilvenningsmodellen. Prosjektkoordinator har presentert prosjektet og tilvenningsmodellen på flere folkehelsekonferanser i prosjektperioden. RKBU har også presentert tilvenningsmodellen på flere konferanser.

Nasjonalt faglig nettverk

Prosjektgruppen har tatt initiativ til å opprette et nasjonalt nettverk av kommuner og barnehager som jobber med utvikling av tilvenningsrutinene. Vi har hatt et fysisk nettverksmøte med erfaringsdeling og refleksjon om tema tilvenning til barnehagen. Neste møte er digitalt og gjennomføres i juni 2024.

Oppsummert, resultater fra tiltaket

- Ansatte og foreldre har vist stor støtte til en tilvenningsmodell med besøk og fem dagers foreldre-aktiv tilvenning
- Både foreldre og ansatte rapporterer at tilvenningsmodellen fremmer et godt samarbeid dem imellom
- Ansatte opplever at de raskere enn før kan oppdage barn og/eller foreldre som trenger ekstra støtte
- De ansatte beskriver at barna som starter i gruppe blir fort kjent med hverandre, i tillegg til at foreldrene knytter bånd
- God planlegging av tilvenningen og opplæring av ansatte er sentralt for god gjennomføring. Dette er noe som har fungert langt bedre de siste årene av prosjektet, fordi behovet kom tydelig frem gjennom de første evalueringene
- Gjennom prosjektperioden (blant annet målingene av barnas stressnivå) har det blitt tydeliggjort at den første tiden uten foreldre er krevende for små barn. I denne perioden trengs det at ansatte er tett på barna, har daglige dialoger med foreldrene og jevnlig reflekterer over trivsel og relasjons-kvalitet knyttet til det enkelte barn
- Flere barnehager har på eget initiativ tatt i bruk tilvenningsmodellen for to-åringer.
- Utfordringer som har gått igjen i noen barnehager:
- Organisering av besøk og tilvenningsdager, særlig i store barnehager der mange barn begynner i august
- Organisere et godt tilbud til 2 åringene når det er besøk og under tilvenningsdagene
- Utfordringer knyttet til barnehagens rammevilkår har også kommet opp. Lav bemanning bidrar til de ansattes opplevelse av mangel på tid til kjerneoppgaver, høyt sykefravær og bruk av vikarer påvirker også kvaliteten på tilvenningen.

Læringspunkter fra tiltaksutviklingen

- Samarbeidet mellom praksisfeltet og forskningsfeltet har bidratt til kvalitetssikring av tiltaksutvikling og evaluering
- Det har vært en fordel at prosjektet har foregått over flere år med mulighet for justeringer som har ført til forbedringer i praksis
- Det har vært nyttig å ha representanter fra forskning, kommuneadministrasjon og praksisfeltet i prosjektledelsen
- Å forankre prosjektet i barnehagens ledelse har vært en forutsetning for gjennomføringen
- Opplæring av ansatte har lagt grunnlaget for felles forståelse og endring av praksis
- Barns tilvenning til barnehagen må forstås som en prosess over tid. Den begynner før selve oppstarten og er ikke avsluttet før barn og foreldre har funnet seg godt til rette i barnehagen
- Tilvenningsmodellen har lagt til rette for godt foreldresamarbeid



FORELDREAKTIV TILVENNING

Før oppstart

- Barn og foreldre inviteres til besøk i barnehagen.
- Foreldresamtale.
- Foreldremøte.

Tilvenningsdager med foreldre til stede:

Dag 1 og 2

- Foreldrene er sammen med sitt barn hele tiden og har alt ansvar for barnet.
- Kontaktpersonene er sammen med barn og foreldre.

Dag 3

- Foreldrene er fortsatt sammen med sitt barn hele tiden.
- Dersom det er greit for barnet, tar kontaktpersonen over noen omsorgsoppgaver med barnet, med foreldrene til stede.

Dag 4

- Foreldrene er i nærheten av sitt barn hele dagen, men kan holde seg mer i bakgrunnen.
- Foreldrene kan gå fra avdelingen når barnet sover.
- Kontaktpersonene tar mer ansvar for barnet gjennom dagen.

Dag 5

- Foreldrene er i nærheten av sitt barn det meste av tiden, men holder seg i bakgrunnen.
- Foreldrene kan gå fra avdelingen når barnet sover.
- Hvis det er ok for barnet, kan foreldrene forlate avdelingen en liten stund på ettermiddagen.
- Kontaktpersonen tar i utgangspunktet hovedansvaret for barnet.

Første tiden uten foreldre:

Etter oppstart

- Første uker etter tilvenning anbefales:
- Korte dager, hvis det er mulig.
 - Rolige ettermiddager, både i barnehagen og hjemme.

Trondheim kommune
Folkehelseprosjekt
Postboks 2300 Torgarden
7004 Trondheim

www.trondheim.kommune.no

mx • mars 2024
Layout: Enhet for kommunikasjon,
administrasjon og innbyggerkontakt