



TRONDHEIM KOMMUNE

Byplankontoret

Landskapsanalyse for Tempe, Valøya og Sluppen





INNHold

1	INNLEDNING	4
1.1	Målsetting	4
1.2	Bakgrunn	4
1.3	Metode	4
1.4	Kort beskrivelse av planområdet - Tempe i byen	4
1.5	Avgrensning av planområdet	5
2	BESKRIVELSE OG ANALYSE	6
2.1	Grønnstruktur	6
2.2	Naturverdier	6
2.3	Blå struktur	8
2.4	Topografi	9
2.5	Barrierer og sammenhenger	12
2.6	Rekreasjon og idrett	13
2.7	Lokalklimatiske forutsetninger	14
2.8	Områdets og nærområdets karakter	15
2.9	Landskapskarakter	16
2.10	Landskapskarakter langs Nidelva	18
3	ANBEFALTE GREP	20
3.1	Grønnstruktur	20
3.2	Barrierer	22
3.3	Rekreasjon og møteplasser	23

1. INNLEDNING

1.1 Målsetting

Trondheim kommune skal lage en overordnet og helhetlig plan for Tempe, Valøya og Sluppen. Som del av utredningsarbeidet er det i planprogrammet nedfelt at det skal utarbeides en landskapsanalyse med særlig fokus på landskapskvaliteter, fjern- og nærvirkning, steds karakter.

Landskapsanalysen ser på hvilke kvaliteter og særpreg som finnes i de synlige omgivelsene i landskapet på Tempe. Analysen skal være et redskap for å oppnå målsettingene som er definert i planprogrammet for planlegging og utforming av planområdet.

1.2 Bakgrunn

Tempe er en bydel som nå er i transformasjon. Arealkrevende virksomheter flytter ut, og interessen for mer kompleks oppbygning vokser. Det er interesse for etablering av nærings- og kontorbygg og flere boliger på Tempe. Høyhus er allerede godkjent i planer for området og ny bruk av Valøya skal vurderes. Bydelen har gått fra å være lavprioritert utkantsområde til å bli et attraktivt og sentralt pressområde i byen.

Trondheim kommune skal utarbeide en områdeplan for Tempe, Valøya og Sluppen. Planprogrammet for områdeplanen ble fastsatt 21.08.2012 av bygningsrådet. Hensikten med planarbeidet er å gi nærmere retningslinjer for transformasjon av området, for å få en hensiktsmessig utbygging, blant annet gjennom å sikre gode offentlige uterom og funksjonelle trafikksystemer.

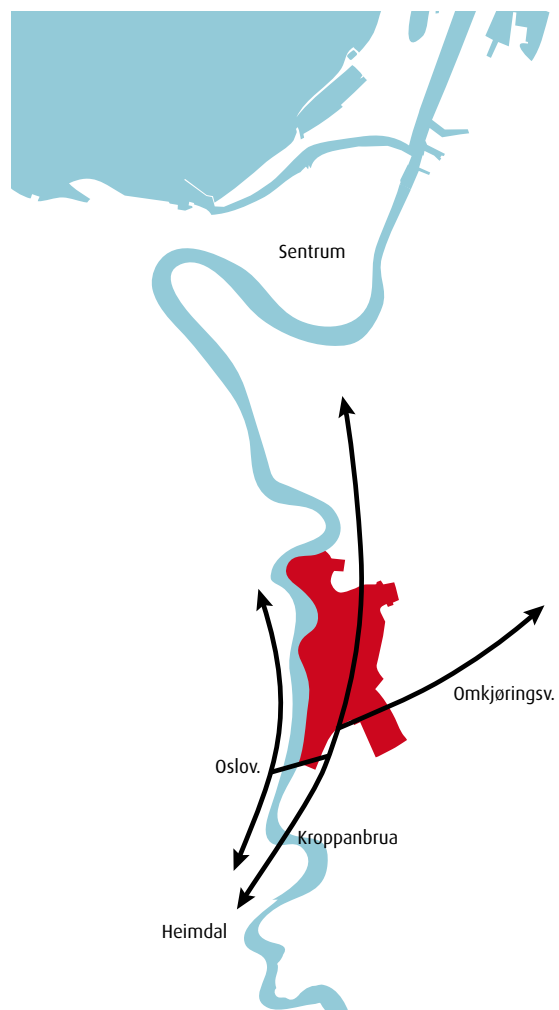
1.3 Metode

Landskapsanalysen er utarbeidet ved hjelp av foreliggende litteratur og befaringer. Illustrasjonene er utarbeidet på bakgrunn av digitalt kartgrunnlag, ortofoto og skråfoto og er utarbeidet av Trondheim kommune, der annet ikke er angitt.

1.4 Kort beskrivelse av planområdet - Tempe i byen

Tempe ligger ca. 2,5 sør for Midtbyen, og er et sentralt knutepunkt i Trondheim. Flere viktige veger går gjennom området, blant annet E6 inn til Midtbyen, som har viktig funksjon som en rask kollektivåre inn til byen. E6 Omkjøringsvegen starter rett sør for planområdet, og en har tilgang til Oslovegen via Sluppen bru. Bratsbergvegen har også sitt utløp i området. Fordi området er et viktig knutepunkt er også Tempe en bydel som er lett tilgjengelig for store deler av Trondheims befolkning, ikke bare med bil, men også med kollektivtransport og sykkel.

Tempe er en bydel som i dag domineres av trafikk og mangler overordnet struktur for rekreasjon, grønne områder og møteplasser. Nidelvkorridoren



er en del av planområdet, som utgjør et svært viktig rekreativt element i bydelen. Nidelvkorridoren er hele Trondheims blågrønne livsnerve, som utgjør en viktig del av Trondheims overordnede grønnstruktur. Den er også bydelens eneste område med natur og har kvaliteter som gjør den svært viktig for både mennesker og dyr.

Valøya ligger geografisk avskåret fra resten av planområdet etter som den ligger nedenfor elveskrenten på en flate som strekker seg ut i elva. I dag holder Trondheim bydrift til på Valøya, men det vurderes mulig flytting av virksomheten. Det er kun én adkomstveg til Valøya (Valøyavegen), som gjør at området virker isolert.

1.5 Avgrensning av planområdet

Planområdet omfatter et areal på om lag 690 daa. Området omfatter ulike næringsvirksomheter knyttet til handel, kontor og industri.

Valøya ligger innenfor området og fremtidig bruk av Valøya, etter Trondheim bydrift flytter, skal vurderes. Det er reist spørsmål om mulig boligutbygging på Valøya fra politisk hold. Området er i kommuneplanens arealdel satt av som et rent grøntområde. Med unntak av høyhusblokker og institusjonsbygg sør for Valøyvegen, er det ingen konsentrasjoner av boliger innenfor planområdet.

Naturområdet (skrenten) ned til Nidelva er tatt med på grunn av behov for en helhetsvurdering av idretts- og rekreasjonsmuligheter. Det grønne landskapet er en viktig ressurs for området, som er belastet av biltrafikk, støy og støv. På grunn av ønsket om åpning av Fredlybekken er del av Sluppen tatt med i områdeplanen. Avgrensning mot øst er naturlig i forhold til landskapstrekk, det er her Sunnlandsskrenten starter, og det er her en overgang til mer ensartede boligområder.



2. BESKRIVELSE OG ANALYSE

2.1 Grønnstruktur

Det grønne elverommet, Nidelvkorridoren, er den viktigste grønne strukturen på Tempe. Den er et av de viktigste naturområdene i Trondheim kommune, som del av den sammenhengende grønnstrukturen og på grunn av sin høye landskapsnatur- og friluftsverdi. En bratt skråning ned mot elvekorridoren markerer en kontrast mellom de bebygde arealene på platået, og det grønne elverommet.

Den grønne skråningen og den grønne elvebredden er i liten grad bevart på Valøya, der Trondheim bydrift har sin virksomhet i dag. Kommuneplanens arealdel viser fremtidig grønnstruktur på Valøya, som kan opparbeides når eksisterende virksomhet flytter ut av området.

Foruten Nidelvkorridoren finnes det større områder med vegetasjon i planområdets randsoner, som på Siemens' eiendom, og langs planområdets østre grense ved Sorgenfrivegen. Disse grøntarealene har liten/ingen rekreativ verdi, men stor visuell verdi. Rundt høyblokkene og Tempe sykehjem er det opparbeidet felles uteareal som har et grønt preg.

Grøntrabatter i og ved veganleggene, samt gressflater rundt enkelte av næringsvirksomheten er de eneste grønne arealene i resten av planområdet. Disse innbyr ikke til opphold, men de har en visuell verdi som kontrast til store flater med grått og hardt dekke. De har også en økologisk og klimatisk funksjon, ved at de kan være støy- og forurensningsdempende.

Grøntarealene som finnes i området i dag har en klar nord-sør-orientering. Det finnes ingen grønne forbindelser på tvers av denne retningen, som kan binde og lede mot Nidelvkorridoren. Foruten Nidelvkorridoren, finnes det ikke offentlige grøntområder innenfor planområdet som har rekreativ verdi.

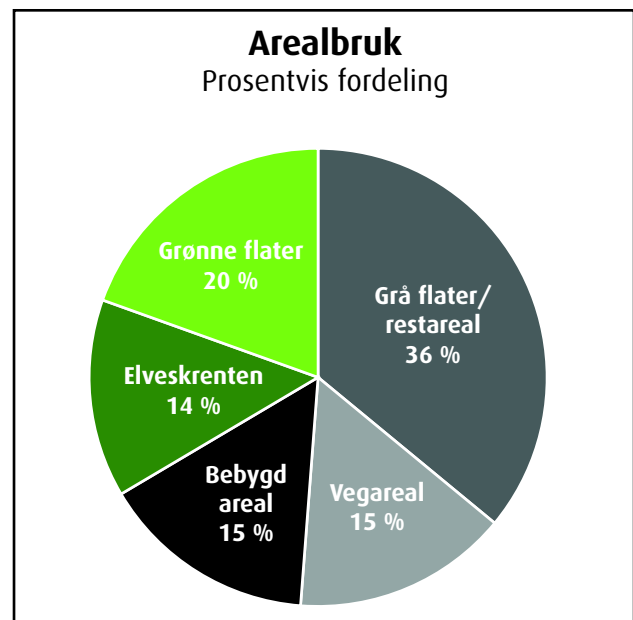
De store veganleggene på Sluppen er en stor barriere, som gjør det vanskelig å skape gode sammenhenger i grønnstrukturen.

2.2 Naturverdier

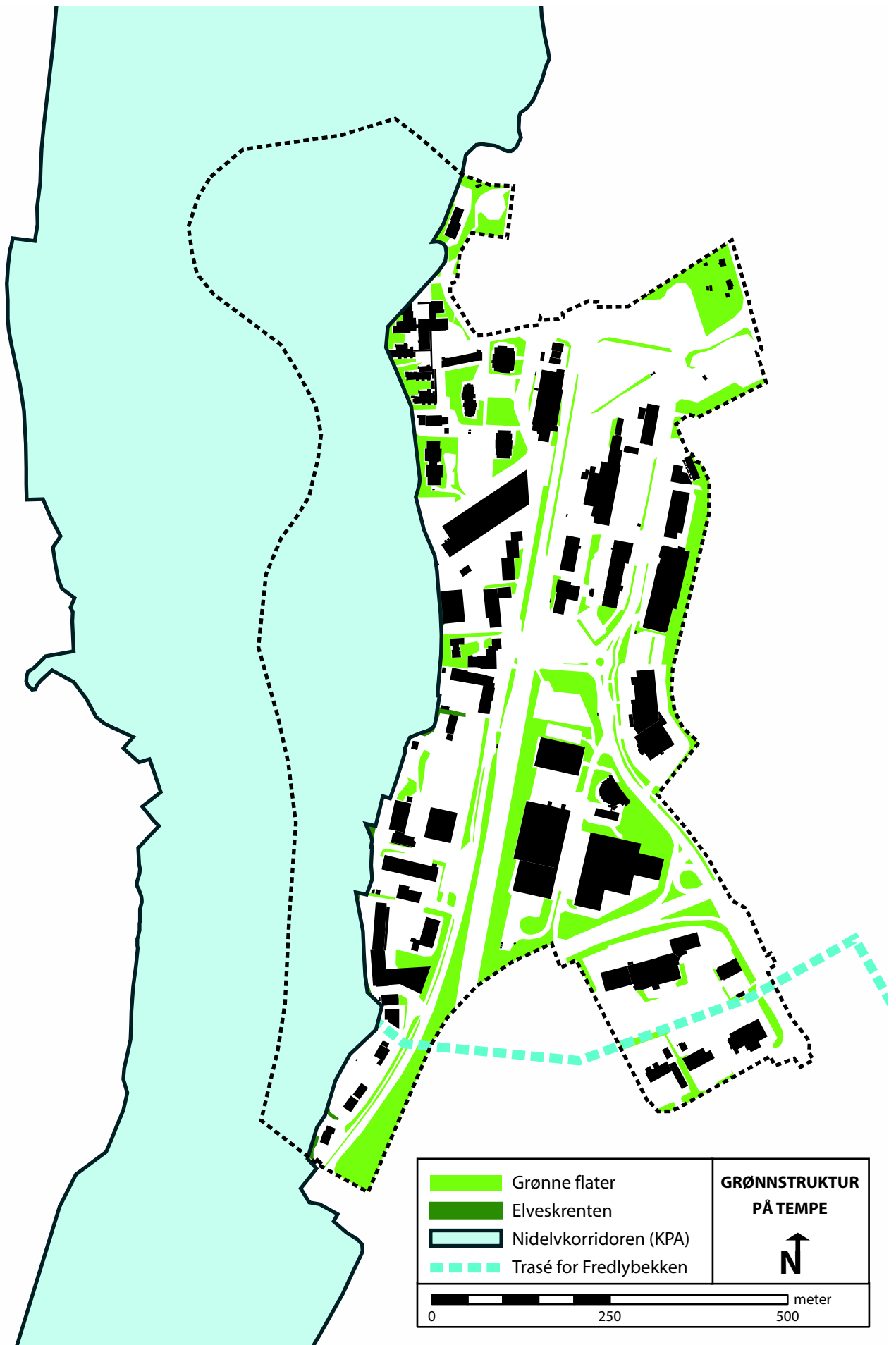
I skråningen ned mot Nidelva finner vi store sammenhengende områder med gråor-heggeskog som er gitt verdi A, regionalt svært viktig og verdi B, regionalt viktig, etter Direktoratet for naturforvaltnings metodikk for naturtyperegistrering. Områdenes verdi ligger i den høye produktiviteten, funksjonen som oppholds- og hekkeområde, og at vegetasjonen fungerer som en buffer mot elva i tettbebyggelsen. Det finnes også områder med verdi C (lokalt svært viktig) og D (lokalt viktig) innenfor planområdet.

Rundt Valøya ligger et 500 m langt og 10-25 m bredt belte med gråor-heggeskog. Terrenget former en bratt skråning mot Nidelva. Skogen vokser veldig tett og har her en viktig funksjon som buffersone mot et industriområde.

Elva med kantvegetasjon er et viktig område for mange vilt- og fulgearter. For å ivareta disse naturkvalitetene er en bred nok kantsone bestående av trær og busker viktige, som kan fungere som oppholdsområde og buffer mot forstyrrelser fra områdene rundt.



Figuren viser prosentvis fordeling av arealbruk innenfor planområdet. De grå, tette flatene, samt bebyggd areal utgjør totalt 66 % av det totale arealet på Tempe.



2.3 Blå struktur

Nidelva

Nidelva er det sentrale vassdraget i Trondheim og renner sine siste 15 km gjennom kommunen før elva munner ut i Trondheimsfjorden. Nidelva er regulert og det er store døgn- og årstidsvariasjoner på vannstand avhengig av reguleringa, nedbørmengder og temperatur. Opp til Tempe er Nidelva berørt av flo og fjære. Strekingen er stort sett isfri på vinteren.

Nidelvkorridoren omfatter Nidelva, samt det naturlige elvelandskapet med elveskrenten. Nidelvkorridoren er vist med avgrensing på plankartet i kommuneplanens arealdel. Det er sikret byggeforbud i 100-metersbeltet oppstrøms Stavne jernbanebru, samt at restriksjoner for byggetiltak i hele elvekorridoren styres gjennom retningslinjer lik de man har for markaområdene.

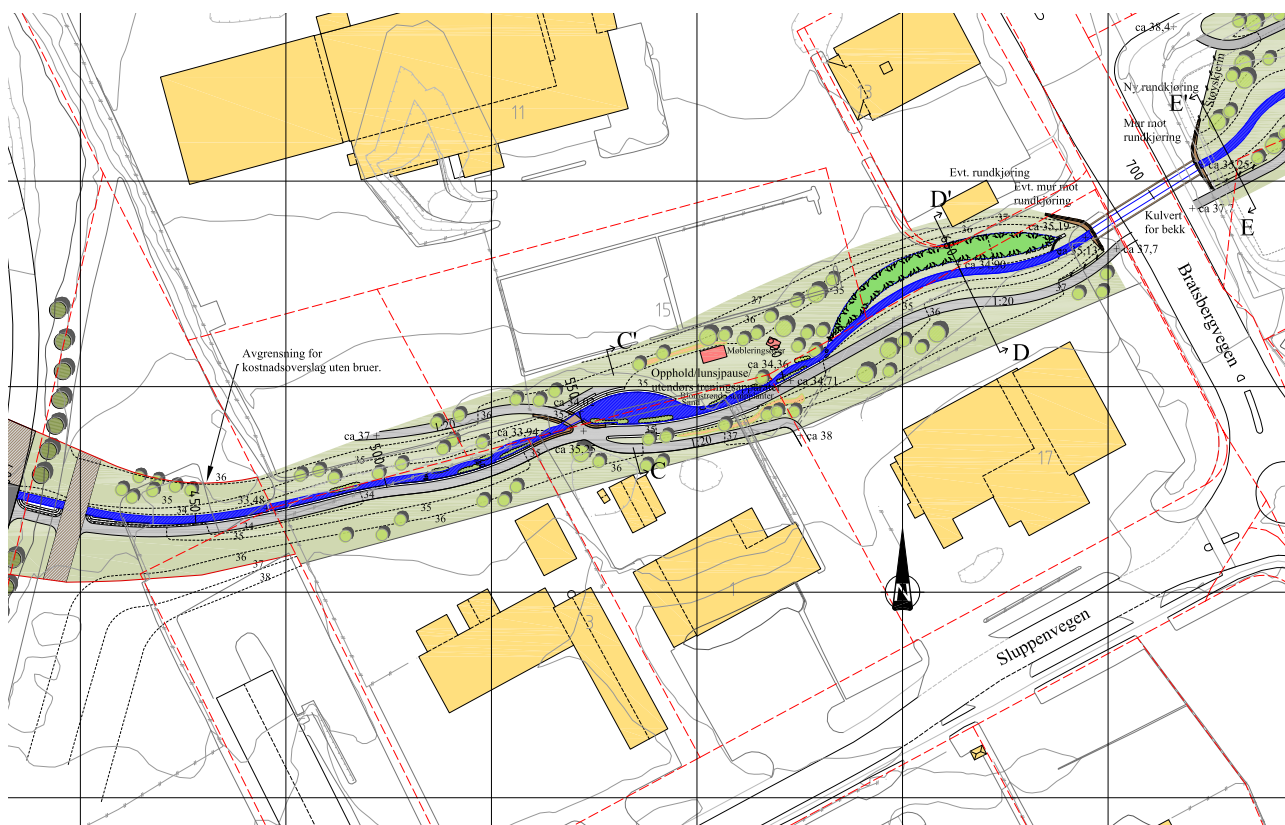
Selve vannstrengen er i kommuneplanens arealdel avsatt til områder for bruk og vern av vassdrag. I Nidelva er vannkvaliteten generelt god ved tørrvårsperioder. Ved regn eller snøsmelting skjer ofte overløpsdrift som gir dårlig vannkvalitet, særlig fra Sluppen bru og nedover vassdraget.

Fredlybekken

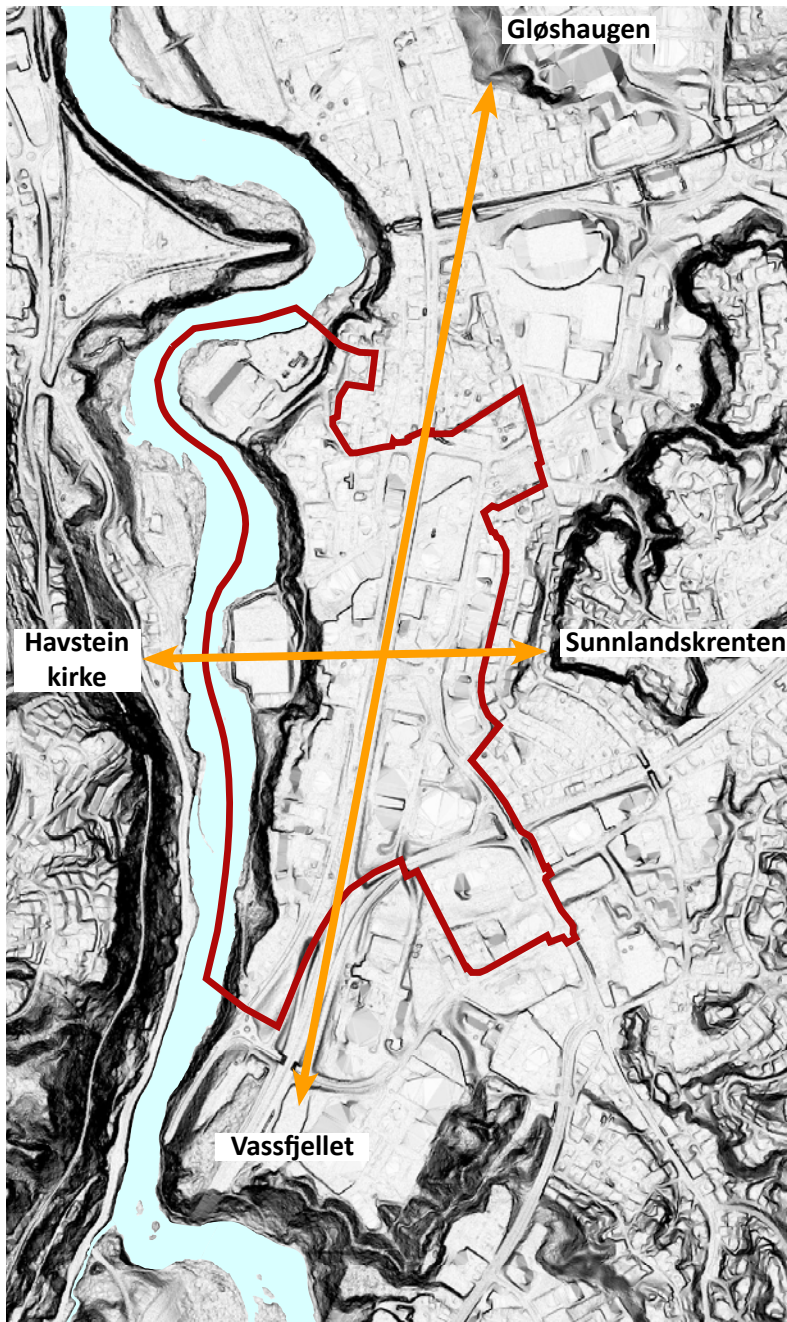
Fredlybekken ned til Nidelva ble lagt i rør på 50- og 60-tallet, og bekkedraget på strekingen mellom Klæbuvegen og Nidelva, ble i perioden 1952-1970 benyttet som kommunal søppelfylling. I kommuneplanens arealdel er deler av Fredlybekken vist som framtidig grønnstruktur med turveg, som del av et sammenhengende grøntdrag mellom Strindamarka og Nidelva.

Fredlybekken avløpsfelt utgjør det største enkeltutslippet av spillvann til elva. For å redusere utslippet er det utarbeidet et forprosjekt for Fredlybekken, for separering av avløpsledningene og finne løsning for å føre overvann i eget løp, som åpen bekk. Deler av strekingen hvor det vurderes bekkåpning ligger innenfor planområdet for områdeplanen

Bekken skal gå gjennom skoleområdet til Nidarvoll skole, delvis som åpen bekk, og skal krysse Bratsbergvegen i kulvert før den igjen åpnes på vestsiden av vegen. Videre skal bekken gå i en åpen trasé mellom Bratsbergvegen og E6. Bekken krysser under E6 i kulvert, og skal gjenåpnes i nedre del, mot Nidelva. Der Fredlybekken munner ut i Nidelva skal det tilrettelegges for et gyeområde.



Illustrasjon fra forprosjekt for Fredlybekken, med åpning av bekken mellom Bratsbergvegen og Kjeldsberg.



Helningskart for Tempe. De svarteste partiene er de bratteste.



Den bratte, vegeterte skråningen langs Nidelva skiller elverommet fra den bebygde flata.

2.4 Topografi

Tempe er en åpen bydel omkranset av Byåsen i vest og Sunnlandsskrenten i øst. De omkransende åsene utgjør veggene i et tydelig definert landskapsrom. Mot nord avgrenses landskapsrommet av Gløshaugplatået, mens jernbanelinja som utgjør Stavneforbindelsen danner en voll som utgjør den reelle avgrensningen. Mot sør er det elva som definerer landskapsrommet, dette sammen med veganlegget med sine veger og broer. Mot Lerkendal utvider landskapsrommet seg mot Sunnlandsskrenten.

Siktlinjer opp til de omkringliggende åsene gir bydelen visuell kontakt med omgivelsene. Fra området ser en flere landemerker som bidrar til at en lettere orienterer seg i landskapet, NTNU Gløshaugen, som ligger godt synlig oppe på platået ved innfarten til Trondheim fra sør, Tyholtårnet og Havstein kirke.

Gatestrukturen gir vide siktlinjer mot sør og Vassfjellet. Tverrgående siktlinjer er mindre tydelige. En markant diagonal forbindelse fra Lerkendal til elvekorridoren er vanskelig å oppfatte på bakkeplan.

Tempe kan deles i to tydelige hovedrom; landskapsrommet oppe på platået, og landskapsrommet ved Nidelva. Landskapsrommet oppe på platået har et flatt gulv, og er i sin helhet bebyggt med bebyggelse av varierende høyde og størrelse. Holtermanns vei er hovednerven i bydelen. Den utgjør en fysisk og visuell barriere som deler de bebygde arealene i to.

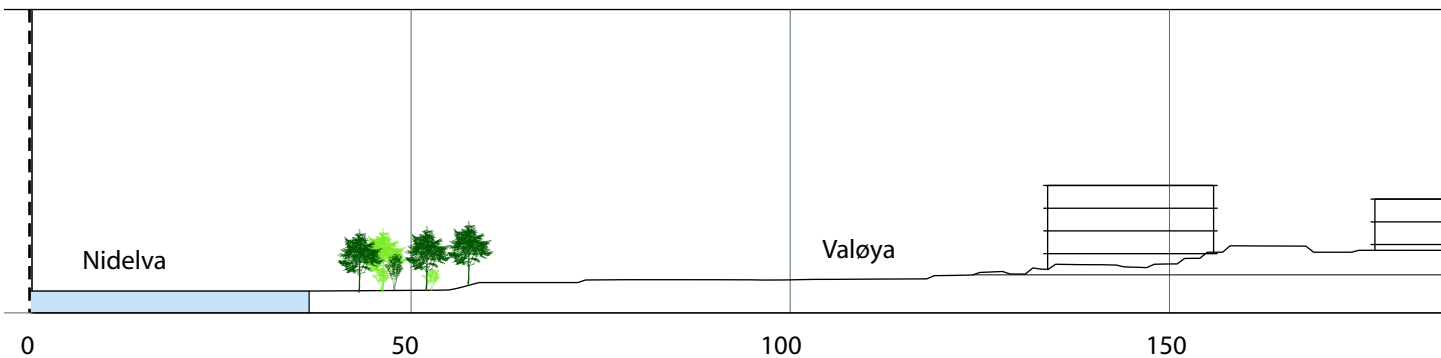
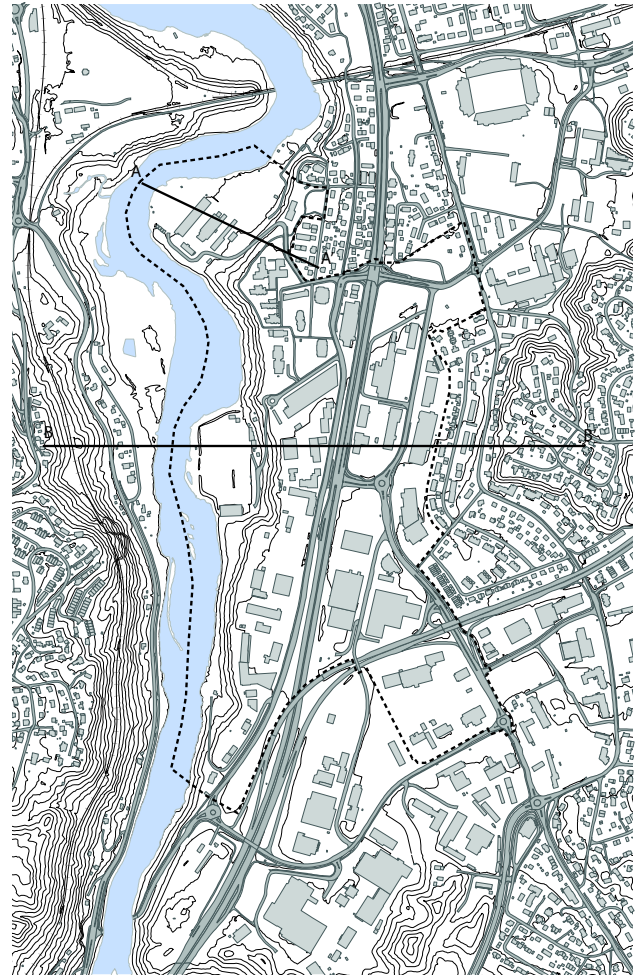
Elverommet

Landskapsrommet ved elva, elverommet, er et langstrakt landskapsrom der terreng og vegetasjon i kantene utgjør tydelige vegger.

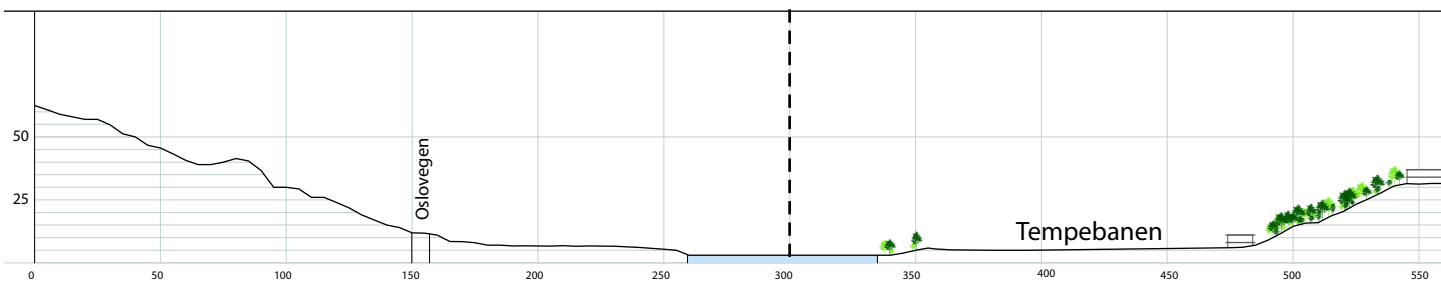
Elverommet ligger på et lavere nivå, vest i det store landskapsrommet. Pga. terrengforskjellene og den tette vegetasjonen er det liten kontakt, både fysisk og visuelt, mellom elverommet og det bebygde platået på Tempe. Elverommets karakter skiller seg fra øvrige deler av planområdet, både pga. terrengforskjeller og vegetasjon. To deler av elvekorridoren skiller seg ut, ved Tempebanen og Valøya, ved at disse områdene er tilrettelagt for aktivitet/virksomhet.

Snitt A-A' viser hvordan Valøya forholder seg til resten av Tempeområdet.

Snitt B-B' viser terrengnivåene på Tempe, med Nidelvkorridoren, Tempeflata og de omkringliggende åsene.



Snitt A - A'



Snitt B - B'

Fjern- og nærvirkning

Tempe er svært synlig fra store deler av byen. Dette på grunn av Tempes beliggenhet nedenfor høyere åser hvor en har god sikt inn mot området.

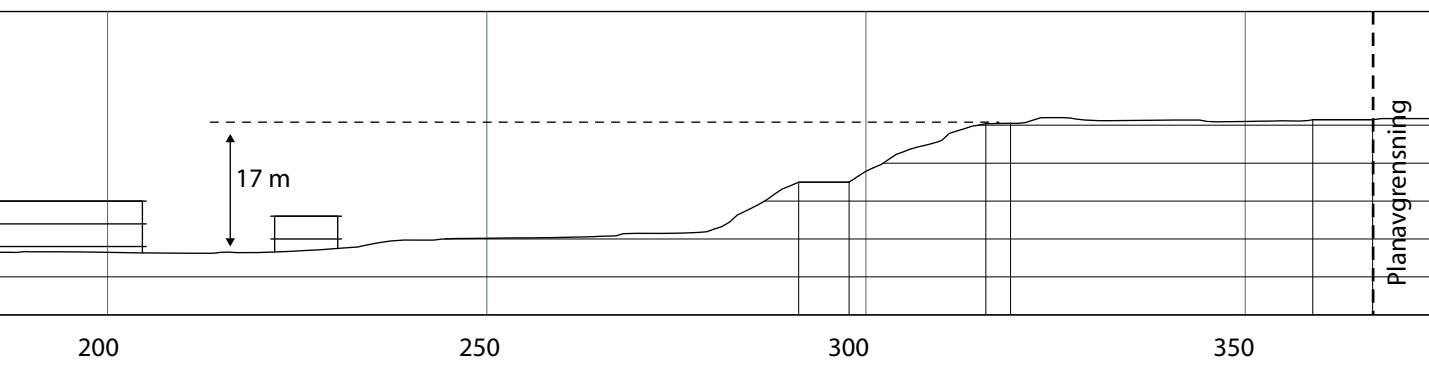
En utbygging på Tempe vil ha konsekvenser for opplevelsen av området, både nært hold og på avstand. For fjernvirkningen er siluettvirkninger viktige. Dette utredes også i en egen

høyhusutredning. For naboene i nærliggende områder er forbindelseslinjer, siktlinjer, høyde/volum og bebyggelsesstruktur også viktig.

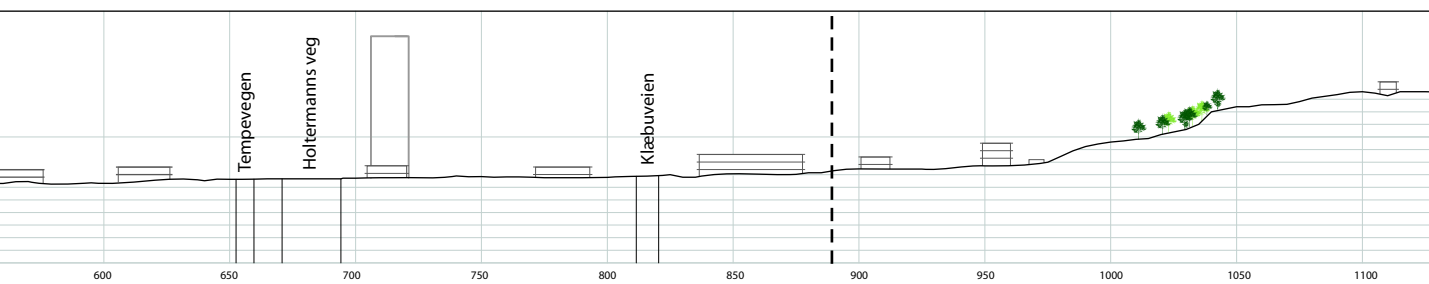
Tempe er den første bydelen en møter når en kommer til Trondheim fra sør. For mange oppleves Tempe på veg gjennom bydelen. Den visuelle virkningen fra ferdselsårene er derfor også en viktig måte å oppleve bydelen på.



Høyblokka på Siemens og de øvrige takflatene på Tempe er godt synlig fra Havstein.



1:1000



1:3000

2.5 Barrierer og sammenhenger

Den bebygde flata på Tempe domineres av sterkt trafikkerte vegger som gjør det vanskelig for myke trafikanter å ferdes mellom bebyggelsen.

Den største barrieren i området er Holtermanns veg, som er hovedinnfarten til Trondheim sentrum fra sør. Tempevegen og Holtermanns veg går parallelt gjennom store deler av planområdet. Totalt utgjør de en bredde på ca. 50 meter, og det brede trafikkkarealet bidrar til å dele området i to separate deler, vest og øst.

Det finnes få krysningspunkter for myke trafikanter på tvers av Holtermanns veg. En undergang helt nord i planområdet, samt en lysregulert kryssing ved Bratsbergvegen er det eneste tilbudet innenfor planområdet.

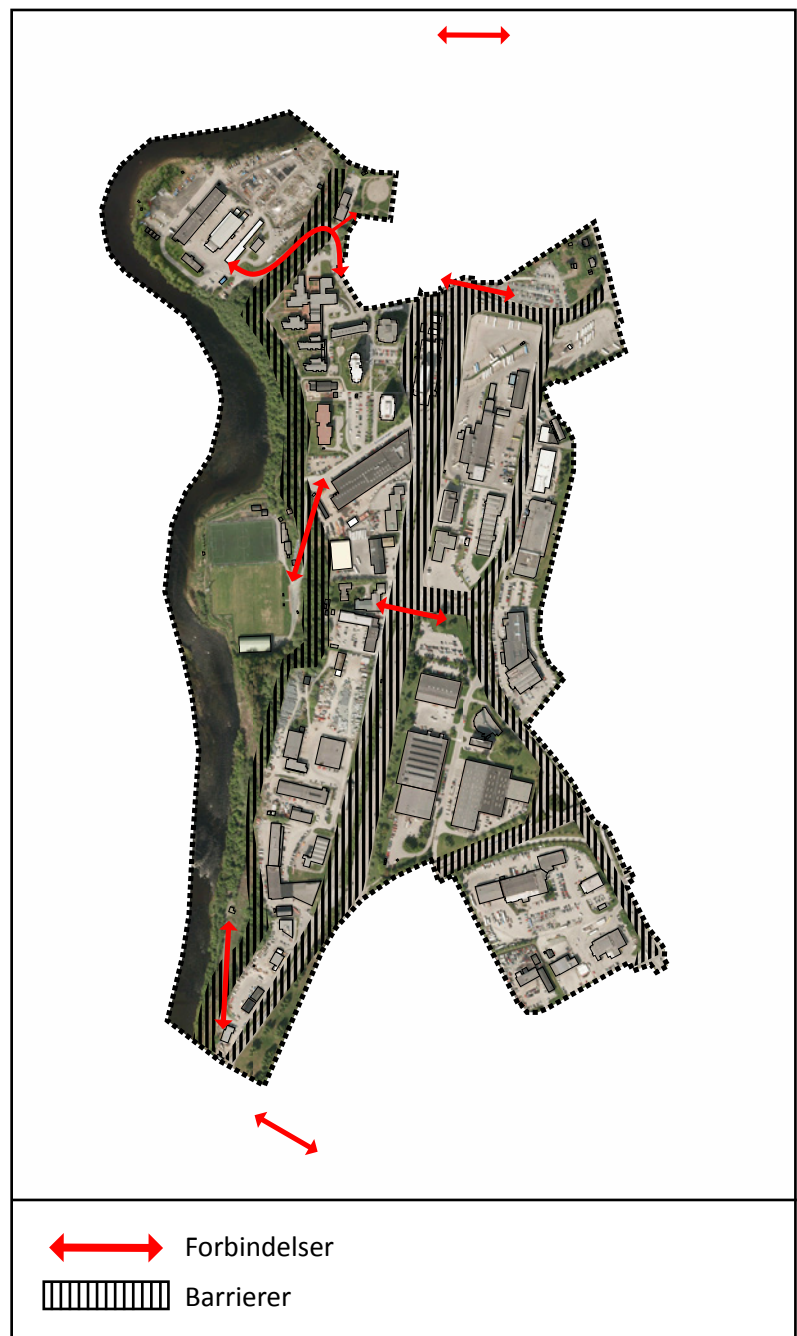
Også Sorgenfrivegen og Bratsbergvegen utgjør til en viss grad barrierer for myke trafikanter.

Elvelandskapet oppleves også delvis utilgjengelig fra den bebygde flata. Skråningen ned mot elva er bratt og består av tett vegetasjon. I dag finnes det tre mulige adkomster til elva og rekreasjonsmulighetene som finnes her: Driftsvegen til pumpestasjonen sør i området, adkomstvegen til Tempebanen og adkomsvegen til Trondheim bydrifts anlegg på Valøya.

Omkjøringsvegen danner en avgrensning av området mot sør. Det finnes i liten grad terrengformasjoner innenfor planområdet som bidrar til å avgrense og bryte opp Tempeflata.

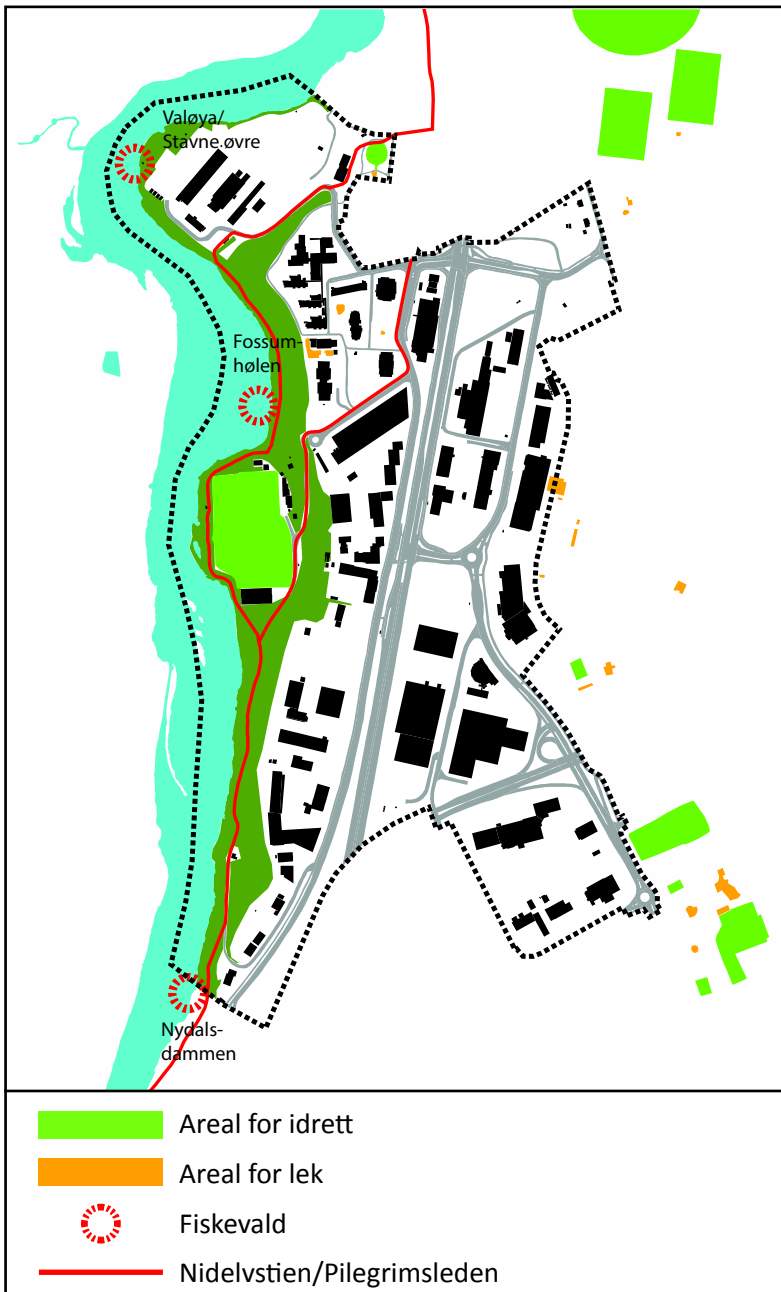


Trafikklandskap på Tempe: Holtermanns veg og Tempevegen deler den bebygde flata i to, og gjør det vanskelig å ferdes på tvers i området.





Privat fiskevald ved Tempebanen



2.6 Rekreasjon og idrett

Den viktigste arena for rekreasjon og idrett på Tempe er Nidelvkorridoren, som spiller en viktig rolle for befolkningens muligheter for naturopplevelser og friluftsliv helt inn til bykjernen.

Per i dag er det opparbeidet og sikret turveg fra Gamle bybro på begge sider frem til Elgeseter bru. Videre fortsetter turvegen på østsiden til Nidarø før den har et opphold frem til Valøya hvor traseen igjen begynner på og fortsetter opp til Nedre Leirfoss. Stien har status som Pilegrimsleden, og er mye brukt til fotturer og jogging. Både folk i nærmiljøet og byens befolkning, benytter seg av rekreasjonsmulighetene som elvekorridorien gir. Også skoler og barnehager i nærliggende områder er sentrale og viktige brukere.

På den lakseførende strekningen, som er 9 km opp til Nedre Leirfoss, er det godt tilrettelagt for fiske. Innenfor planområdet finnes det to tilrettelagte fiskeplasser, Valøya/Stavne øvre og Fossumhølen. Rett sør for planområdet ligger også Nydalsdammen.

Arealer tilrettelagt for idrett finnes ved Tempebanen som er drevet av Nidelv idrettslag. Det er et opparbeidet baneområde som også er åpent for allmenn bruk utenom lagens treningstid. Området brukes både av nærmiljøet og byens øvrige befolkning.

I de øvrige arealene oppe på platået er det påfallende få områder til rekreasjon og idrett. Det som finnes er uteoppholdsarealer tilknyttet eldresenteret, samt til høyblokkene i Tempeveien. Disse er ikke tiltenkt allmenn bruk, men benyttes av beboere og ansatte i området. Det finnes også en mindre, gruslagt ballplass langs Alfred Larsens gate, helt nord i planområdet, som er eid av Trondheim kommune.

2.7 Lokalklimatiske forutsetninger

En lokalklimaanalyse ble utarbeidet av Asplan Viak i forbindelse med forstudien på Tempe. Den følgende informasjonen er utdrag fra rapporten.

Fremherskende vindretning vinterstid, målt på Voll målestasjon nord for planområdet, er fra sør-sørvest. Om sommeren er fremherskende vindretning fra vest, men også fra nord-nordøst og sørvest. Et kaldluftsdraug følger Nidelva, men fordi størsteparten av planområdet ligger hevet over Nidelvkorridoren, er området i liten grad påvirket av dette. Området har i dag noen høyhus og disse har dårlig vindklima på bakkeplan.

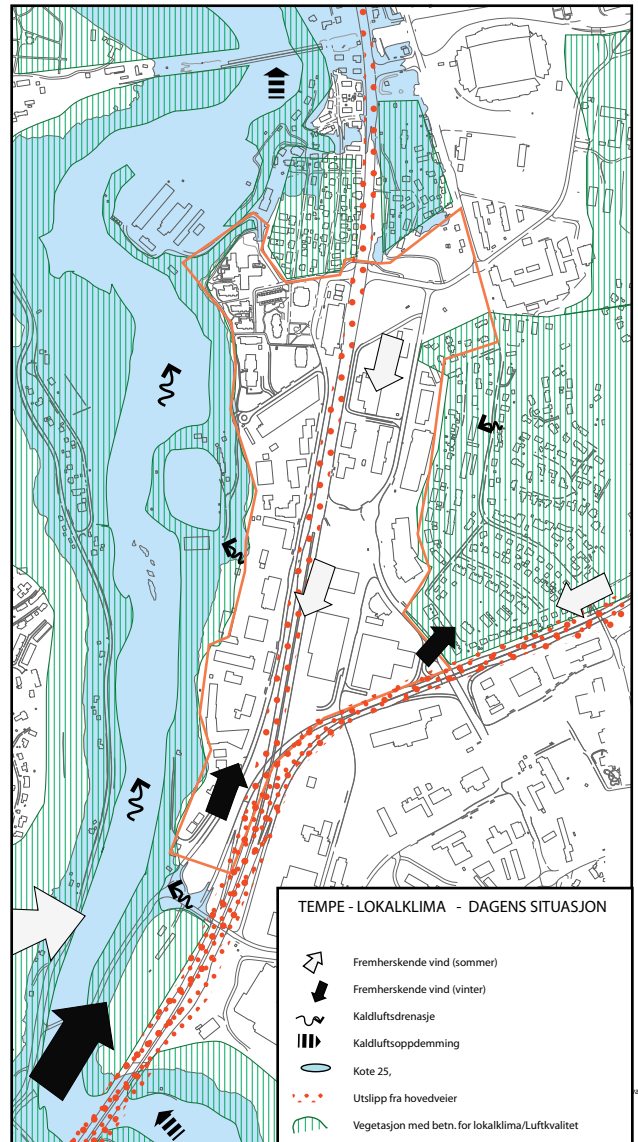
Området er allerede forurensningsmessig belastet. Utbygging og økt trafikk vil bidra til økte konsentrasjoner av nitrogenoksid og svevestøv, og dermed en ytterligere reduisering av luftkvaliteten i dette området. Potensielt vil også grenseverdien for lokal luftkvalitet overskrides flere dager enn per i dag.

Det relativt flate landskapet oppe på det bebygde platået, den forholdsvis lave bebyggelsen, landskapsrommets form og dets skrånende terreng mot sør-sørvest, gir gode solforhold. Dette gjelder særlig den lave vintersola og kveldssola fra vest.

Vegetasjon kan nyttes som avbøtende tiltak på lokalklimatiske problemer. Det er klare koplinger mellom luftmiljø, luftkvalitet og rikelig med tilgang på grønne områder.

Grønnstrukturer kan bidra som leskjerm mot vind og forurensning (såkalte filtersoner). For at det skal være en filtreringseffekt forutsetter dette en viss bredde og variasjon i vegetasjonen. I tillegg bidrar de til friskluft, utluftning og temperaturutjevning (sistnevnte særlig i kombinasjon med rennende vann). Nye bygningers plassering og utforming kan gjøre den samme nytten når det kommer til leskjermingseffekt og bør derfor sees i sammenheng med planlagt vegetasjon. Mens vegetasjonen har god leeffekt om sommeren vil terreng og bebyggelse kunne gi leeffekt om vinteren når trærne ikke har blader.

På Tempe i dag er det store arealer asfalterte flater oppe på platået. I randsonen har området en rik og variert vegetasjon, slik som i skråningen ned mot Nidelva og ved Sorgenfriområdet i øst. Disse områdene har betydning for lokalklima/luftkvaliteten.



Illustrasjon fra lokalklimaanalyse for Tempe, utarbeidet av Asplan Viak i forbindelse med Forstudie for Tempe.

2.8 Områdets og nærområdets karakter

Planområdet domineres av bygg med store fotavtrykk, spesielt industri, næringsbygg og lagervirksomhet. Bygningene har varierende høyde og utstrekning. Rundt disse er det asfaltarealer. Det finnes boliger kun i planområdets nordre del, på vestsiden av Holtermanns veg. Sett bort fra Nidelvkorridoren og elva utgjør bebygd areal, lager og asfaltflater 60 % av den totale arealbruken. Gjennom området går Holtermanns veg, Trondheims innfartsåre fra sør.

De fleste av virksomhetene som finnes i området i dag er tilrettelagt for at man skal komme dit med bil. Siden det er store åpne flater rundt mange av byggene oppleves ikke området som tettbebygd. Tre boligblokker, samt næringslokalene i Tempeveien 22 er høye bygg og derfor godt synlige.

Områdene nord for Tempe

Bebyggelsen rett nord for områdeavgrensningen og sør for Stavne-Leangen-banen er dominert av boligbebyggelse, hovedsakelig småhus i to etasjer. Boligområdene er i forslag til kommuneplanens arealdel (KPA) 2012-2024 vist som område med sentrumsformål.

Nord for området finner man også Lerkendal stadion med tilhørende treningsbaner. Stavne-Leangen-banen strekker seg i øst-vestlig retning rett nord for Lerkendal. Gløshaugen ligger på en høyde og er eksponert fra store deler av Tempe-området. Universitetsbebyggelsen varierer i form og volum, med høyblokkene som de dominerende byggene.

Områdene øst for Tempe

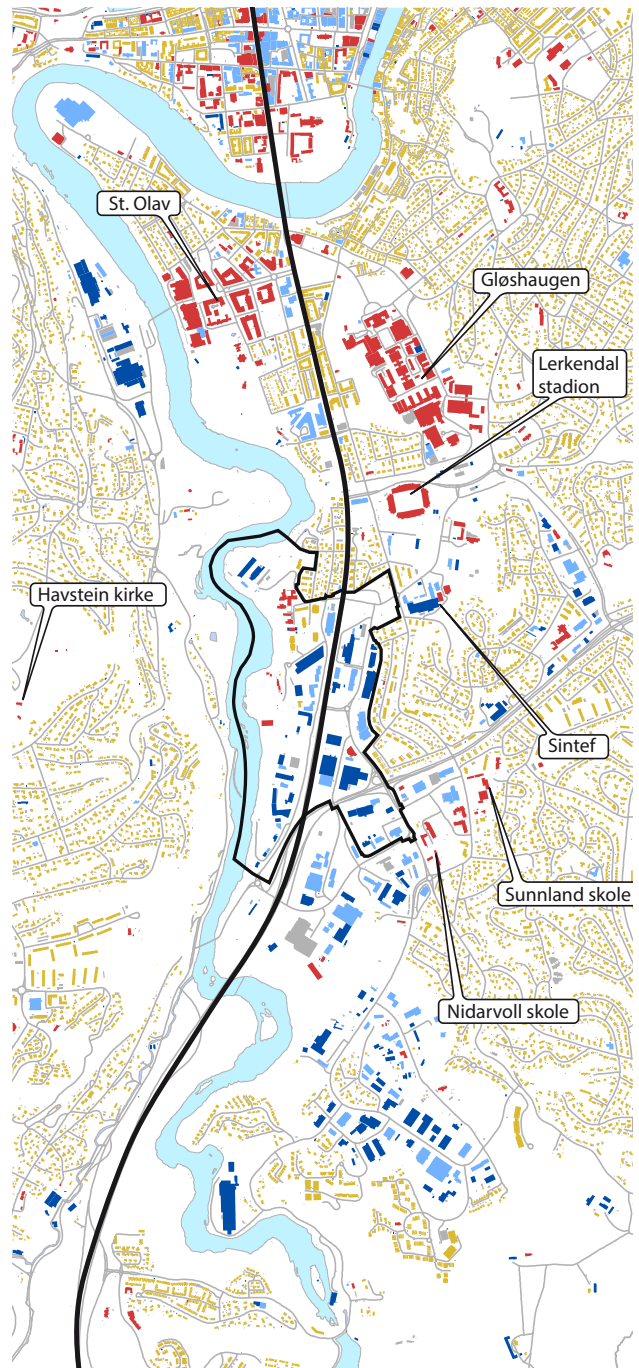
Øst for områdeavgrensningen finner vi bydelen Nardo, med Sunnlandskrenten som et markant landskapselement. Boligsammensetningen er mer variert, med både småhusbebyggelse og lavblokker.

Områdene vest for Tempe

Vest for planområdet, og delvis innenfor planområdet finner vi Nidelvkorridoren. Vest for elva ligger Oslovegen, ved foten av skrenten opp mot Byåsen. Pga. terrengforholdene er det lite bebyggelse på vestsiden av elva, men det finnes noen boliger i Sivert Dahlens veg. Stavne kirkegård ligger på vestsiden av elva, rett nord for Valøya. Oslovegen planlegges lagt om, og er delvis lagt om og utbedret.

Områdene sør for Tempe

Sør for, og delvis innenfor, planområdet ligger Sluppen, bilbyen. Området har en karakter som minner om Tempe, med store bygningsvolumer og store asfalterte flater. Kjeldsbergs eiendom er under utbygging med nye kontorbygninger, og høyere utnyttelse enn eksisterende bebyggelse.



Illustrasjonen viser bygningsfunksjoner, viktige funksjoner i nærområdet og markante elementer som påvirker områdets karakter.

2.9 Landskapskarakter

- 1 Valøya

Området defineres av den vegeterte elveskråningen, elva, og de større landskapstrekkene med Byåsen i vest. Terrenget skråner slakt ned mot elva. Området domineres av harde flater med store volum, utendørs lagring og maskiner. I ytterkantene er det grønne arealer, noen er tilsådde gressarealer, mens ned mot elvekanten møter de harde flatene en stedefgen og naturlig vegetasjon som skiller dette området fra elva. Nord på arealet er kontakten med elva mer direkte.
- 2 Elveskråningen

Størsteparten av den bratte skråningen fra det øvre platået og ned mot elva er vegetert. Det er hovedsakelig løvtrær, or, som finnes her. Vegetasjonen er relativt tett, og gjør at området får et grønt preg. Store deler egner seg ikke for ferdsel på grunn av terrenget, men en sti går langsmed elveskråningen i varierende høyde over elva, og gir ulike opplevelser når en ferdes her.
- 3 Tempebanen

Dette arealet ligger på en åpen flate nedenfor elveskråningen og skiller seg fra sine omgivelser ved at det er flatt, åpent og har lite vegetasjon. Området preges av idrettsanlegg, både utendørs med tilhørende tribuner, og aktiviteter i hall.
- 4 Elvekant

Disse områdene er de få stedene man har direkte kontakt med elva. Terrenget er tilnærmet flatt. Naturlig elvevegetasjon karakteriserer områdene. De ligger i åpne områder med utsikt til det overordnede landskapsrommet.
- 5 Boligområdet

Området har spred bebyggelse av variert typologi og varierende høyder, men alle volumene har relativt store fotavtrykk. Området oppfattes som et etablert og ferdig utbygd. Bebyggelsen har grønne uterom, hovedsakelig plenarealer. Det dannes flere godt definerte landskapsom mellom husene, spesielt mellom høyblokkene på Tempe. Utearealene har imidlertid potensial for oppgradering til å bli gode oppholdsarealer, da det er lite tilrettelagt i dag.
- 6 Næringsareal

Denne karakteren dominerer på størsteparten av arealene oppe på platået over Nidelvkorridoren. Her er det store volum i udefinert struktur på harde asfaltflater. Bebyggelsen er lav og har relativt dårlig utnyttning. Det er lite grønt utover små restareal. Området er tilrettelagt for bil (veg og parkering) og har liten rekreativ verdi, opplevelsesverdi, eller estetisk verdi. Skalaen oppfattes som "ikke-menneskelig".
- 7 Siemens

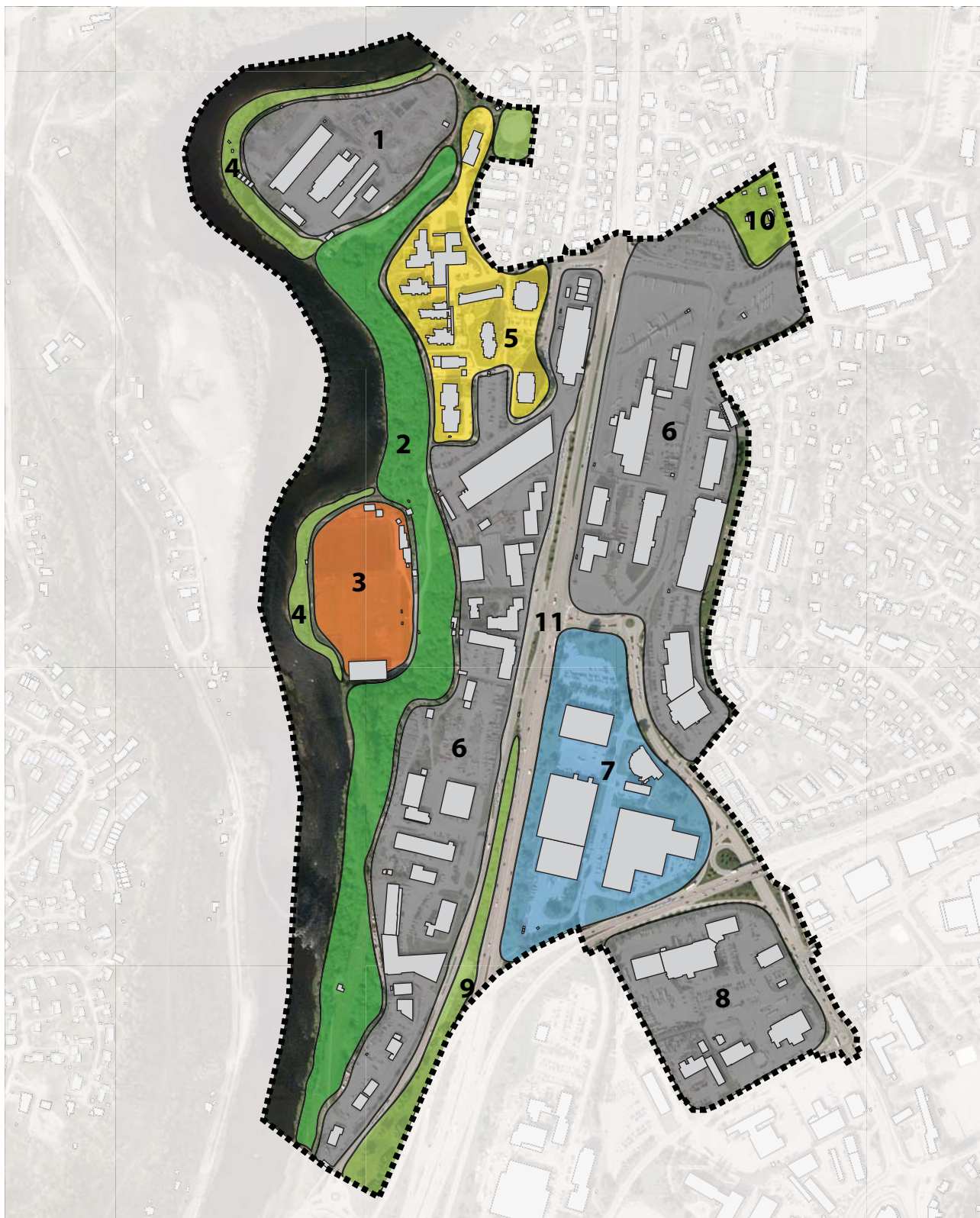
Siemensområdet skiller seg fra sine omgivelser ved at det har store volum som omkranses en større andel grønne arealer enn arealene rundt hvor hovedkarakteren er store volum på harde, grå flater. De grønne områdene har imidlertid ingen bruksverdi, kun en estetisk funksjon. Terrenget faller slakt ned mot Holtermannsveien, men inne på det bebygde arealet er det relativt flatt. Bygningsstrukturen oppfattes som rotete og lite definert. Bebyggelsen er innadvent, og har ingen klar henvendelse. Bebyggelsen er bygd for sin tid og sin funksjon og uten tanke for den større sammenhengen i bydelen.
- 8 Sluppen

Området er nesten utelukkende dominert av grå, harde flater. Byggenes struktur er tilfeldig, og har ingen klar og felles henvendelse. Det er mye utendørs lagring i området, noe som understreker den rotete og uoversiktlige karakteren. Byggene i området har relativt jevn høyde og volum, og er i 1-2 etasjer.
- 9 Grønt vegareal

Dette er arealer langs veiareal, samt buffer mellom veg og bebygde arealer. Det er ofte gresskledde områder, eller områder med uskjøttet vegetasjon. Disse grønne arealene oppfattes som restarealer og har ingen funksjon utover at de tilfører grønne innslag i områder som ellers preges av harde, grå flater. Der de grønne arealene har høyere vegetasjon fungerer denne som romdannende element og estetisk berikende.

- 10** Eneboligområde i nordøst
Området er i utkanten av et større felt med eneboliger nord for planområdet. Rundt eneboligene er det et relativt stor utnyttet grønt areal.

- 11** Holtermannsveien
Området er en lagstrakt barriere som går gjennom Tempe. Det karakteriseres av harde flater, støy og ferdsl av motoriserte kjøretøyer.



2.10 Landskapskarakter langs Nidelva

- 1** Stien ligger langs elva med skrånende terreng med vegetasjon på den ene siden, mens det er god tilgang ned til elven på den andre siden. Dette skaper et åpent landskapsrom med godt utsyn utover vannflaten, og gjør at rommets henvendelse blir i retning elva.

- 2** Stien går i skrånende terreng noe unna elva. Mindre trær rammer inn stien og skaper et grønt rom.

- 3** Stien ligger lengre opp i terrenget, et stykke unna elva. Kroppanbrua er det dominerende elementet i dette delområdet. Broas fundamenter er massive og gir en urban karakter til stien. Den tilfører et spennende element. Brokonstruksjonen danner tak og vegger i landskapsrommet, men bevarer mye av utsikten utover elva. Det er noe vegetasjon i området, men denne er krattaktig og forholdsvis lav.

- 4** Stien går oppe i skråningen inne i et landskapsrom definert av omkransende vegetasjon.

- 5** Stien skrår nedover for gå under Sluppenbroa. Sluppenbroa er det dominerende elementet i dette området, stien går like under broa med lite klaring i høyden. En kommer nært innpå brokonstruksjonen, og elva går like nedenfor. Trafikken høres godt. Lite grønt. Opplevs som vegareal.

- 6** Stien går i skrånende terreng oppover. På siden mot elva er skråningen vegetert, det er derimot lite vegtasjon

- 7** Definert landskapsrom av tettvoksende, smale trær. Stien ligger oppe i høyden. Smal sti.

- 8** Stien ligger i skråningen med åpne gressarealer rundt. Høyere vegetasjon omkranser disse åpne områdene. Dette skaper en karakter av et åpent landskapsrom, men likevel noe definert takket være den høyere vegetasjonen u ytterkantene. Enkelte steder har en sikt ut mot elva. De åpne områdene skyldes høyspenttraseen. Denne oppleves imidlertid ikke som sjenerende.

- 9** Stien ligger i skråningen, vegetasjon danner et tydelig rom med lite sikt ut mot elva. Terrenget slaker ut når en nærmer seg landskapskarakter 10.

- 10** Stien går i flatt terreng, gjennom det som oppleves som en plass. En har både visuell og fysisk tilgang til elva. Det skrånende terrenget i øst og trær i ytterkantene definerer landskapsrommet. En trafo (?) står inne på plassen. Dette er også stedet hvor stien møter en grusvei som kommer fra "plataet" med de bebygde arealene på Tempe.

- 11** Stien fortsetter gjennom mer definerte landskapsrom som ikke har den åpne karakteren som i nummer 10. Vegetasjonen lukker seg mer rundt stien, og reduserer utsyn mot elva.

- 12** Stien går i skrånende terreng oppover. Trærne omkranser stien og danner et tydelig landskapsrom med tidvis utsyn mot elva.

- 13** Området er delvis åpent, men avgrenses i ytterkantene av terreng og vegetasjon. Høyspentlinjen går over stitraseen og danner et transparent tak i rommet.

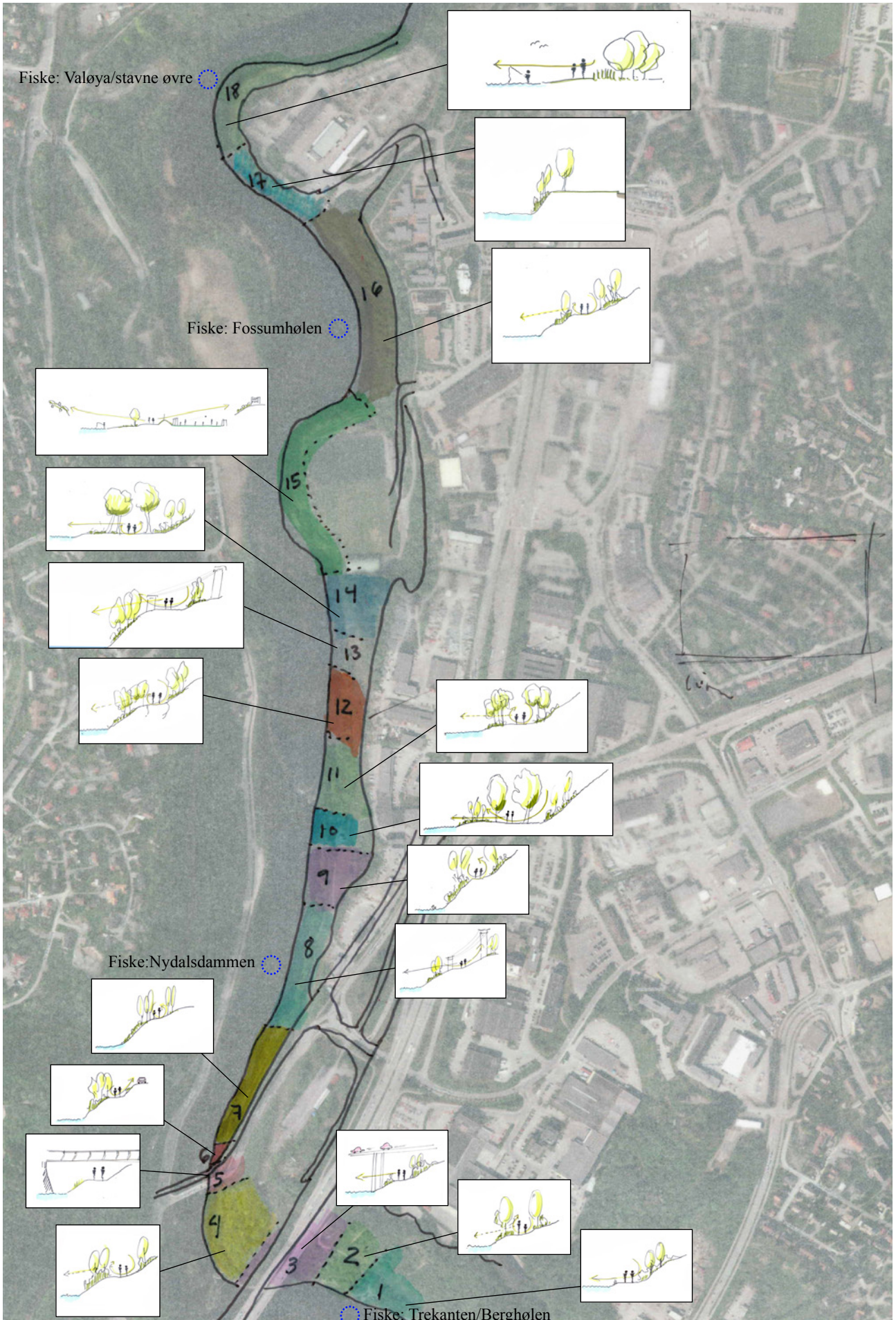
- 14**

- 15** Stien ligger langs elva, på en flate med åpne gressarealer rundt. Lite vegetasjon langs kanten gjør det mulig å oppleve elva. Tempebanen er avgrenset av en lav gresskledd voll. Høyspentlinja krysser stien ved sørenden av idrettsanlegget.

- 16**

- 17** Det er ingen opparbeidet sti på strekningen.

- 18** Det er ingen opparbeidet sti på strekningen. Elvebredden er vegetasjonskledd, og terrengforholdene gjør det mulig å komme helt ned til elva.



3. ANBEFALTE GREP

3.1 Grønnstruktur

I dag mangler Tempe grønne rekreasjonsarealer og intern grønnstruktur. Grønnstrukturen som finnes i området i dag har en klar nord-sørlig retning. Det bør derfor etableres grønne forbindelser på tvers i området, som kan bidra til å skape pusterom mellom bebyggelse og trafikkareal. Det finnes også et potensiale i å oppgradere eksisterende uterom i området, ved å fjerne bakkeparkering og på denne måten frigjøre areal til grønne uterom.

Ny grønnstruktur på Valøya må bidra til å skape sammenheng i grønnstrukturen, både av hensyn til naturmiljøet, og som del av rekreasjonstilbudet langs Nidelva for byens befolkning. Ved en omdisponering av Valøya vil elvekorridoren få to større målpunkt, Tempebanen og en mer parkmessig opparbeidelse på Valøya.

Vegetasjonen langs elvebredden må bevares som en buffer mot bebyggelse og menneskelig aktivitet.

Grønne tverrforbindelse og parker på tvers av området vil kunne være et grep også for å redusere noe vind og trafikkstøv i området. Dette fordi man da unngår bebyggelse med sammenhengende fasader over lengre gateløp, som gir en kanalisering av vind. En vegetasjonsskjerm langs E6 Omkjøringsvegen vil kunne gi en filtereffekt, dersom skjermen beplantes med flersjiktet vegetasjon og legges på tvers av framherskende vindretning.

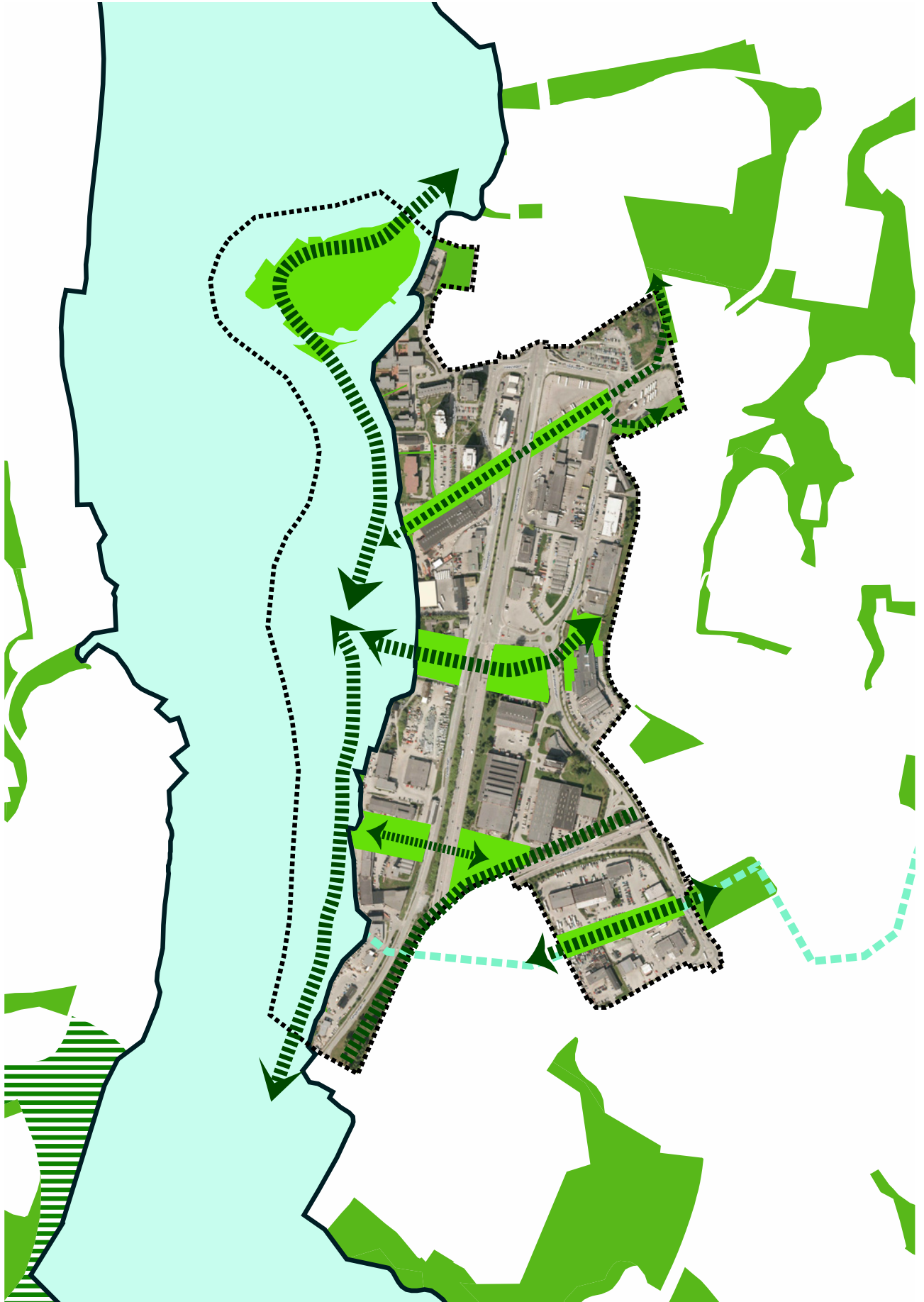
Tempe er en bydel som er synlig fra åsene rundt, noe som gjør at man også må tenke på hvordan man behandler takflatene på bebyggelsen. Grønne tak bør vurderes som et tiltak for å redusere den visuelle effekten av en ny, tett bydel. Grønne tak vil også bidra til å øke andelen grønne flater i området, noe som vil ha positive effekter blant annet i forbindelse med håndtering av overvann.



Illustrasjon som viser grønne tak i Bjørvika
(Illustrasjon: Eve-Images)



Framtidig parkområde på Valøya?



3.2 Barrierer

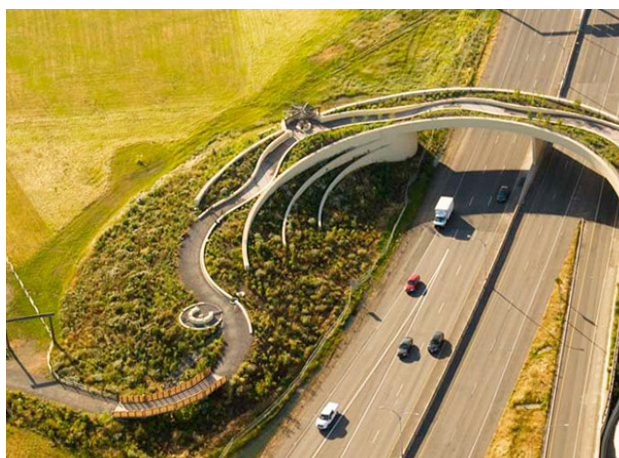
Den største barrieren på Tempe er Holtermanns veg som deler opp området i to. For å lette ferdslen på tvers av området bør det planlegges gode tverrgående forbindelser. Løsninger med miljølokk og gangbroer bør vurderes. Nye gangbroer over Holtermanns veg bør være brede nok til at trafikken ikke oppleves som for sjenerende.

En endring av tverrsnittet i Holtermanns veg, med muligheter for planting av trær langs vegen og i midtrabatter, vil bidra til å bryte opp de asfalterte flatene og gjøre områdene mer attraktive å oppholde seg i og bevege seg langs.

Terrenget ned mot Nidelva bidrar til å gjøre ferdsel mellom det øvre platået og Nidelvkorridoren vanskelig. Den visuelle sammenhengen reduseres også fordi skråningen er vegetert. Vegetasjonen i skråningen må opprettholdes som del av naturområdet langs elva, noe som gjør det enda viktigere at eksisterende forbindelser til friområdene langs elva må opprettholdes og videreutvikles. Man bør også vurdere om det finnes flere mulige adkomster ned til elva.



Fotgjengertorg over trafikkert gate i Istanbul
(Arkitekt: LEA Invent)



The Vancouver Land Bridge - En grønn gangbro



Mulig løsning for Mack-kvartalet i Tromsø, med miljølokk over ekisterende veg (Illustrasjon: AT Plan & Arkitektur)

3.3 Rekreasjon og møteplasser

Tempe, med unntak av Nidelvkorridoren, mangler offentlig tilgjengelige rekreasjonsområder og møteplasser. Å tilrettelegge for grønne rekreasjonsområder i form av parker og plasser vil være et viktig grep i planen. Disse kan tenkes plassert i de tverrgående grønnstrukturaksene.

Nærhet til Nidelva er en stor ressurs for området. Nidelvkorridoren byr på varierte opplevelser. Når man følger stien skal omgivelsene endre seg i funksjon og karakter. En går gjennom et forløp av små rom der vegetasjonen er tett, til mer åpne områder med gløtt til elva til de store og åpne rommene. Ved planlegging av ny grønnstruktur bør man sørge for at rekreasjonsarealene langs elva tilgjengeliggjøres og videreutvikles. Ved en omdisponering av Valøya bør Nidelvstien videreføres, og de bør også sikres gode forbindelser ned til Nidelvstien.

Viktige fiskeplasser bør opprettholdes som del av rekreasjonstilbudet i området. Arealene ut i selve vannstrengen bør imidlertid holdes fri for anlegg og varige inngrep for å ivareta elvas økologiske funksjon.



En urban møteplass og intensivt grønt tak ved SEB Bank i København (Foto (SLA))



Lademoparken: 13,1 daa
(bredde: 130 m, lengde: 200 m)



Ladeparken: 15 daa
(bredde: 100 m, lengde: 190 m)



Fiskevald på Valøya

Adresser: