

Saksprotokoll

Utvalg: Bygningsrådet
Møtedato: 21.11.2017
Sak: 207/17

Tittel: **Saksprotokoll - Detaljregulering av Saupstadringsen 87, r20160010, offentlig ettersyn**

Resultat: Behandlet
Arkivsak: 15/39020

Vedtak:

Bygningsrådet vedtar å legge forslag til detaljregulering av Saupstadringsen 87 ut til offentlig ettersyn, samtidig som det sendes på høring.

Reguleringsplanforslaget er vist på kart i målestokk 1:1000, merket Pir 2, datert 30.6.2017, sist endret 25.9.2017, i bestemmelser sist endret 30.10.2017 og beskrevet i planbeskrivelsen, sist endret 30.10.2017.

Før sluttbehandling skal følgende vurderes videre:

1. Omfang og utforming av parkeringstilbud for syklende til skoleanlegget skal vurderes nærmere og det skal tas stilling til om kravet til sykkelparkeringsplasser skal økes og/eller om det skal settes krav til en andel sykkelparkeringsplasser under tak.
2. Plassering, høyde og utforming av støyskjermingstiltak mot Saupstadringsen, nivåsprang, tak over sykkelparkering og boder skal vurderes og konkretiseres.
3. Omfang av oppgradering av tilliggende friområde nord for planområdet, som er nødvendig som uterom for skolens elever, skal vurderes og konkretiseres. Skolens bruk av friområdet skal ikke føre til at dagens brukere blir fortrengt eller at kvaliteten blir dårligere.
4. Nødvendigheten av nytt gangtilbud langs Sjøbstadvegen og Saupstadringsen fra bussholdeplass "Skyttervegen" til nytt skoleanlegg i Saupstadringsen 87, skal vurderes videre som nødvendige tiltak som bør omfattes av rekkefølgekrav i planen.
5. Det skal vurderes om fremtidige utviklingsmuligheter innen gang- og sykkeltilbudet i større grad skal ivaretas i planforslaget. Det må vurderes om planområdet skal utvides på sørsiden av Saupstadringsen slik at det sikres nok vegformål til at foreslått gang- og sykkelvei i fremtiden kan utvides til sykkelvei med fortau, og at det kan etableres fortau forbi skoletomten på nordsiden av Saupstadringsen.
6. Utforming av ny fotgjengerkryssing ved skolen må konkretiseres, og det må avklares om det skal etableres midtøy og/eller opphøyet gangfelt.
7. Frem mot sluttbehandling skal det utdypes nærmere hvilken betydning et vegetasjonsdekke (*grønne tak*) på deler av takflatene vil ha for blant annet biologisk mangfold og utsikt fra Saupstad gravlund.

Vedtaket fattes i henhold til plan- og bygningsloven § 12-11.

Trondheim kommune

Behandling:

Votering:

Innstillingen ble enstemmig vedtatt.

Elektronisk dokumentert godkjenning uten underskrift

Saksframlegg

Detaljregulering av Saupstadringsen 87, r20160010, offentlig ettersyn

Arkivsaksnr.: 15/39020

Forslag til vedtak:

Bygningsrådet vedtar å legge forslag til detaljregulering av Saupstadringsen 87 ut til offentlig ettersyn, samtidig som det sendes på høring.

Reguleringsplanforslaget er vist på kart i målestokk 1:1000, merket Pir 2, datert 30.6.2017, sist endret 25.9.2017, i bestemmelser sist endret 30.10.2017 og beskrevet i planbeskrivelsen, sist endret 30.10.2017.

Før sluttbehandling skal følgende vurderes videre:

1. Omfang og utforming av parkeringstilbud for syklende til skoleanlegget skal vurderes nærmere og det skal tas stilling til om kravet til sykkelparkeringsplasser skal økes og/eller om det skal settes krav til en andel sykkelparkeringsplasser under tak.
2. Plassering, høyde og utforming av støyskjermingstiltak mot Saupstadringsen, nivåsprang, tak over sykkelparkering og boder skal vurderes og konkretiseres.
3. Omfang av oppgradering av tilliggende friområde nord for planområde, som er nødvendig som uterom for skolens elever, skal vurderes og konkretiseres. Skolens bruk av friområdet skal ikke føre til at dagens brukere blir fortrenget eller at kvaliteten blir dårligere.
4. Nødvendigheten av nytt gangtilbud langs Søbstadvegen og Saupstadringsen fra bussholdeplass "Skyttervegen" til nytt skoleanlegg i Saupstadringsen 87, skal vurderes videre som nødvendige tiltak som bør omfattes av rekkefølgekrav i planen.
5. Det skal vurderes om fremtidige utviklingsmuligheter innen gang- og sykkeltilbudet i større grad skal ivaretas i planforslaget. Det må vurderes om planområdet skal utvides på sørsiden av Saupstadringsen slik at det sikres nok vegformål til at foreslått gang- og sykkelvei i fremtiden kan utvides til sykkelvei med fortau, og at det kan etableres fortau forbi skoletomten på nordsiden av Saupstadringsen.
6. Utforming av ny fotgjengerkryssing ved skolen må konkretiseres, og det må avklares om det skal etableres midtøy og/eller opphøyet gangfelt.
7. Frem mot sluttbehandling skal det utdypes nærmere hvilken betydning et vegetasjonsdekke (*grønne tak*) på deler av takflatene vil ha for blant annet biologisk mangfold og utsikt fra Saupstad gravlund.

Vedtaket fattes i henhold til plan- og bygningsloven § 12-11.

Saken gjelder

Reguleringsplanforslaget er utarbeidet av Pir II som plankonsulent, på vegne av forslagsstiller Trondheim eiendom - utbygging. Komplette planforslag forelå 30.6.2017. Planmaterialet er supplert frem til 17.9.2017. Reguleringsplanforslaget er utfyllende beskrevet i vedlagte planbeskrivelse.

Trondheim kommune



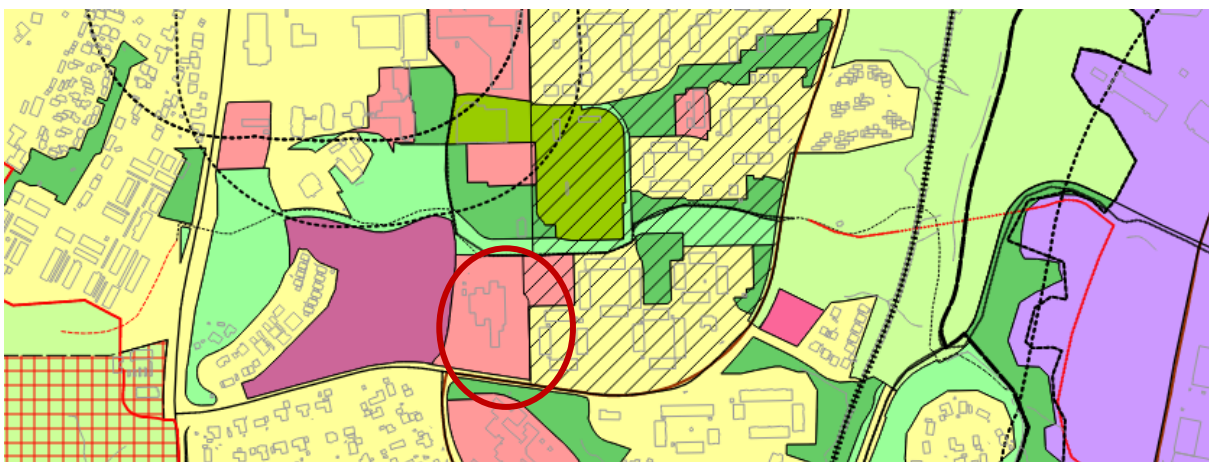
Planområdet markert med hvit stipling. Flyfoto fra 2016.

Hensikten med planen er å legge til rette for bygging av ny barneskole og ungdomsskole på tomte som i dag rommer Saupstad barneskole. Huseby ungdomsskole er revet, og på den tomte bygger Sør-Trøndelag fylkeskommune ny Heimdal videregående skole. Den nye ungdomsskolen er planlagt for 450 elever, og den nye barneskolen for 700 elever, totalt 1150 elever. Det planlegges også for et kulturskolesenter for skolekretsene sør i Trondheim. Kulturskolen har en målsetting om å gi et tilbud til 30 % av elevene i Trondheim, det innebærer at kulturskolesenteret kan komme til å tilby undervisning til ca 1200 elever hver uke. Planforslaget skal sikre areal til bygging av nødvendige tiltak for trafiksikker skoleveg og adkomst for skoleanleggets brukere.

Tidligere vedtak og planpremisser

Kommuneplan

Skoletomta er vist som eksisterende offentlig tjenesteyting i kommuneplanens arealdel. I vest grenser tomten mot gravlund og i nord er det vist gjennomgående og sammenhengende eksisterende grønnstruktur. Langs grøntdraget går det en gang- og sykkelvei som er en viktig forbindelse i bydelen. Øst for skoletomten ligger boligområder med lavblokker. Dette området, og den nordøstlige delen av skoletomten, er avmerket som hensynssone kulturmiljø.



Kommuneplanens arealdel 2012-2024, utsnitt. Skoletomten er markert med rød sirkel.

Reguleringsplaner

Gjeldende reguleringsplan for området er r1127m fra 1974 og r1127ai fra 2009. Her er området rundt Saupstad barneskole regulert som område for offentlig bebyggelse og barnehage.

Trondheim kommune

Andre relevante føringer

Trondheim kommune har i samarbeid med innbyggerne, næringslivet og andre samarbeidspartnere startet opp arbeidet med områdeutvikling i bydelen Saupstad-Kolstad. Dette arbeidet er en sentral del av Områdeløft Saupstad-Kolstad, som oppfølging av "Områdeprogram for Saupstad-Kolstad 2013-2020" vedtatt av Bystyret i Trondheim 23.5.2013. Utvikling av skoleanlegg og kulturskolesenter i bydelen bygger opp under målene i områdeprogrammet.

Pågående planer i området

Sør-Trøndelag fylkeskommune, Trondheim kommune, AtB og Miljøpakken i Trondheim jobber med ny struktur for kollektivtilbud som settes i drift i august 2019. I ny struktur vil Søbstadvegen og Saupstadringen være en av hovedtraseene (metrobuslinje). Dette vil ikke berøre skoletomta.

Sør-Trøndelag fylkeskommune bygger ny videregående skole rett nord for planområdet. Ny videregående skole planlegges ferdigstilt i løpet av 2018.

Trondheim kommune ved Miljøpakken arbeider med regulering av en planlagt ny gang- og sykkelbro som skal gå over Bjørndalen mellom Saupstad og Tiller.

Tidligere vedtak i saken

Sak 65/14: "Prinsippavklaring etter gjennomføring av felles mulighetsstudie mellom kommune og fylkeskommune, med områdeutvikling og sambruk av areal på Saupstad-Kolstad", behandlet i Formannskapet 8.4.2014.

Sak 252/14: "Føringer for videre planlegging av anlegg for grunnskoler og videregående opplæring på Saupstad/Kolstad", behandlet i Formannskapet 25.11.2014. Saken omhandler samhandling mellom Trondheim kommune og Sør-Trøndelag fylkeskommune, først og fremst om riving av Huseby ungdomsskole og utbygging av ny Heimdal vgs.

Sak 265/15: «Skolestruktur Huseby/Kolstad/Saupstad - tomteanalyse og byggingsmodeller», behandlet i Formannskapet 24.11.2015. Formannskapet ble her orientert om resultatet av mulighetsstudier av tomta for nye skoleanlegg på Huseby, Kolstad og Saupstad, samt aktuelle utbyggingsmodeller for prosjektet. Det ble diskutert om skolene skulle bygges ut i to byggetrinn. Formannskapet vedtok følgende: "Formannskapet ønsker at Saupstad skole rives og at både ny Huseby ungdomsskole og ny, felles barneskole for Saupstad og Kolstad planlegges med en samlet gjennomføring innenfor tomteområdet."

Sak 285/16 «Huseby, Kolstad, Saupstad - føringer for videre planlegging», behandlet i formannskapet 22.11.2016. I vedtaket legges premisser og føringer for skoleanleggets dimensjonering og innhold.

Sak 142/17, «Huseby, Kolstad, Saupstad – orientering vedrørende videre planlegging» behandlet i formannskapet 7.6.2017. Saken omhandlet dimensjonering og innhold samt økonomi.

Trondheim kommune

Planområdet

Planområdet ligger i Kolstad bydel, ca. 10 km sør for Trondheim. Skoletomta avgrenses av Heimdal videregående skole og offentlig grøntdrag i nord, boliger i Midteggjen borettslag i øst, Saupstadringen i sør og Saupstad gravlund i vest. Skoletomta er totalt ca. 28 daa. Planområdet er ca. 31 daa når tilliggende gang- og sykkelveier som inngår i plankartet er inkludert.



Flyfoto av området, Heimdal vgs (under bygging) midt i bildet med dagens Saupstad skole sør for denne (Skanska AS)

Beskrivelse av planen

Skoleanlegget har et politisk vedtak på at det skal bygges to skoler på en tomt. Barneskolen og ungdomsskolen er tiltenkt hvert sitt bygningsvolum med en kulturarena mellom. Hovedinngangen planlegges fra øst.

Planen åpner opp for et bebygd areal på inntil 7 000 kvm, og et brutto bruksareal på ca. 14 700 kvm. Beregningen av bebygd areal inkluderer areal til parkeringsplasser for bil på bakken og overdekket sykkelparkering.

Høydene på bebyggelsen varierer fra tre til fire etasjer. Plassen ved hovedinngangen til skolen ligger i illustrasjonsprosjektet på kote +145. Laveste bygg er i sør. Det reguleres med en gesimshøyde på inntil kote +160 (tilsvarende tre etasjer). Høyeste bebyggelse er i nord, mot ny videregående skole. Denne delen av bygget reguleres med gesimshøyde på inntil kote +164 (tilsvarende fire etasjer). I tillegg tillates det inntil 500 kvm tekniske installasjoner på tak med maks høyde fire meter over de tillatte byggehøydene. Heimdal videregående skole har en høyeste tillatt gesimshøyde på kote +171,5.

Reguleringsplanen er basert på vinnerprosjektet i en plan- og designkonkurransen som ble avholdt våren 2017. Byggegrensene og tillatt bebygd areal gir rom for at skolebyggets plassering og fotavtrykk kan økes i forhold til konkurranseprosjektet.

Trondheim kommune

Tilbudet for gående, syklende og reisende med buss i området rundt skolen er i liten grad endret etter at området ble bygget ut på 1970-tallet. Det er dokumentert store mangler i gangveinettet. Planforslaget anbefaler og sikrer nødvendige tiltak for å oppnå trafikksikre skoleveier og god adkomst til og fra bussholdeplasser. Det stilles rekkefølgekrav om opparbeidelse av tiltak både innenfor og utenfor planområdet.

Det ikke er tilstrekkelig uterom på egen tomt med kommunens krav til 25 m²/elev. Forslaget legger derfor til grunn at deler av idrettsanlegg, friområde og park nord for skolen kan benyttes som uteareal av elevene. Grønnstrukturen, som regnes inn i uteromsregnskapet, skal brukes av både elever ved barne- og ungdomsskolen, videregående skole og befolkningen forøvrig.

Virkninger

Planen legger til rette for en samlokalisering av to små eksisterende barneskoler (Saupstad og Kolstad) og en ungdomsskole (Huseby). Dette gir et større skolemiljø enn i dag, og er vurdert å være positivt for den sosiale infrastrukturen i området. Utbygging av en ny skole vil også bidra positivt til lokal stedsutvikling. Skolen ligger i den eksisterende «skoleaksen» som er et plangrep fra 1974-planen. Uteområdene til fremtidig skole vil oppgraderes sammenlignet med dagens situasjon, og dette vil komme nærmiljøet til gode i form av bedre arealer for lek og opphold etter skoletid. Gang- og sykkelveger i området rundt skolen vil også oppgraderes.



Dagens situasjon (mai 2017)



Planforslag

Det nye skolebygget er omtrent dobbelt så stort som dagens Saupstad skole, både i høyde over bakken, og i fotavtrykk. Dette vil få virkninger for utsikt fra gravplassen i vest, men fotomontasjer viser at de fjerne landskapssilhuettene ikke brytes. Gravplassen vil også kunne få noe mere støy fra lekende barn, i og med at elevtallet økes betraktelig. Samtidig er store deler av skolegårdens lekeområder i illustrasjonsprosjektet planlagt lavere enn gravplassen, og terrenget vil i seg selv fungere som en skjerming for lyd.

For eksisterende boliger nedenfor og øst for skoletomta, vil nytt skolebygg virke mer dominerende enn dagens lave bebyggelse. Ny skole blir høyere enn dagens skole, og vil skjerme for deler av utsikten mot vest og gravplassen, og solforholdene vil bli endret. I dag har disse boligene kveldssol fra nordvest om sommeren, og denne vil forsvinne på et tidligere tidspunkt enn i dag ved utbygging av ny skole. Vedlagte sol- og skyggestudier viser konsekvensene.

På gressplenen nordøst på tomte er det foreslått en 4-5 meter høy terrassert haug som en del av skolegården. Endringen vil påvirke utsikten fra nærmeste boliger. Det vil også bli mindre naturlig å krysse diagonalt over gressplenen, slik mange gjør i dag.

Trondheim kommune

Skolens elever vil benytte park og friområde som en del av nødvendig uterom. Sambruk vil ha virkninger for dagens bruk av grønnstrukturen, med økt slitasje på arealene, og ved at dagens brukere vil kunne føle seg fortrengt. Dette kan med riktig opparbeidelse og tiltak unngås. Det vises til Finalebanen ved St.Olavs hospital som et vellykket eksempel på anlegg hvor mange ulike brukergrupper i alle aldre benytter samme park. Det foreslås derfor å stille rekkefølgekrav om oppgradering av ca 1 mål av eksisterende friområde sør og sørøst for eksisterende fotballbane.

Planen legger ikke opp til vesentlige endringer av trafikksystemet på eller rundt tomte. Elevtallet ved skolen vil øke fra 270 i dag til maksimalt 1150 etter utbygging. Dette vil gi større gang- og sykkeltrafikk til og fra skolen, samt større behov for hente-/bringeaktivitet med personbil. For barn som i dag hører til Kolstad skole vil skoleveien endres. Trafikksikkerhet og skolevei er utredet i rapporter som følger planen. Her belyses steder og strekninger innenfor den nye skolekretsen som bør utbedres for å bedre trafikksikkerheten, og noen av disse er det stilt rekkefølgebestemmelser for. Det planlegges for inntil 20 nye parkeringsplasser for besøkende og driftspersonell på skolens tomt. Ansatte får ikke tilbud om parkering, og det medfører en fare for fremmedparkering i områder rundt og på private arealer i borettslagene omkring skolen. Et redusert tilbud for kjørende med bil vil sammen med foreslåtte forbedringer i tilbudet for gående og syklende bidra til at Trondheim kommune kan nå målet om null vekst i biltrafikk som beskrevet i bymiljøavtalen av 12.2.2016.

Det legges til rette for at skolen kan fungere som kulturskole og -arena etter skoletid. Dette vil kunne føre til større trafikk til og fra skolen etter skoletid. Kulturskoletilbudet vil tiltrekke seg brukere langt ut over skolekretsen. Tilbudet vil generere en annen gang- sykkel- og biltrafikk enn den som tilhører den ordinære skoledriften, for eksempel mer kryssing av Saupstadingen på sørsida av skoletomta.

Avvik fra overordnede planer

Planforslaget er i tråd med overordnede planer, med unntak av anbefalt bredde på grønnstruktur nord for skolen. Kommuneplanens arealdel anbefaler at hovedgrøntdrag med turveg skal ha en bredde på minimum 30 meter. Planforslaget viser byggegrenser som gir en minimumsbredde på grønndraget på cirka 23 meter frem til veggen på idrettshallen ved Heimdal VGS. På taket av idrettshallen, som ligger delvis under bakken, opparbeides det en offentlig park som vil bidra til at opplevelsen av grønndraget blir romsligere.



Illustrasjon er fra prosjektet Heimdal vgs, der bebyggelse fra nytt planforslag er vist til venstre. Grønndraget går mellom skolebyggene, med gang- og sykkelveg og parkmessig opparbeidelse.

Trondheim kommune

Konsekvenser for klima og det ytre miljø

Byggeprosjekter i regi av kommunen skal gjennomføres i henhold til den tematiske kommunedelplanen "Energi og klima 2017-2030" som ble fastsatt av bystyret våren 2017. Rekkefølgekravene skal sørge for at det blir enkelt og trygt å komme til skolen gående, syklende eller som reisende med buss. Det skal etableres parkeringstilbud for sykler tilsvarende minimum 1/3 av skolens elever. Ut over dette legger planen ikke opp til parkering for ansatte.

Etableringen av et skoleanlegg hvor tre eksisterende skoler samles på en tomt representerer en fortetting. Ved å fortette byen og samle viktige funksjoner, kan behovet for transport reduseres, forutsatt at det legges til rette for gode løsninger frem til anlegget. Annet areal kan frigjøres til ny bruk som dermed også bidra positivt til Trondheim kommunes mål om fortetting.

Rådmannens vurdering

Ut fra kjent kunnskap, vurderes planforslaget å ha flere positive enn negative virkninger. Planen bygger oppunder overordnede mål om å bedre levekårene i bydelen, og er positiv for sosial infrastruktur og barns interesser. Samtidig berører planen de nærmeste naboene, som vil få en større bygningsmasse og økt opplevelse av skolens nærvær enn i dag. Den store økningen i antall brukere, vil kunne skape utfordringer med trafiksikkerhet langs skoleveier. Det er foreslått rekkefølgekrav i bestemmelsene som skal sikre de mest utsatte elevene og utrygge områdene som er kartlagt.

Planforslaget følger opp den vedtatte sykkelstrategien i Trondheim kommune, og krever at det skal etableres sykkelparkeringsplasser for minimum 1/3 av antall elever. Det bør vurderes om det skal stilles krav om økt sykkeldekning for elever ved ungdomsskoler, i tråd med anbefalinger fra Statens vegvesen som sier 0,7 parkeringsplasser for sykkel per elev. Det kan også vurderes om det skal stilles eget krav knyttet til antall ansatte.

Det stilles stadig høyere forventninger til kvaliteten på sykkelparkeringsplassene, og planforslaget sikrer at minimum 30 av sykkelparkeringsplassene skal plasseres i innendørs eller utendørs i frostfri sykkelbod for å ivareta helårssyklistene. Det er ikke angitt et spesifikt krav til en andel takoverdekte sykkelparkeringsplasser. Dette er begrunnet i at tomten er liten og at takoverbygg til sykler kan fremstå som dominerende. Det er kjent at tak over sykkelparkering gir en økt komfort for syklende, og frem mot sluttbehandling vil rådmannen vurdere om det skal stilles krav om at en gitt andel skal ha tak.

Planforslaget legger til grunn at ca 40 % av nødvendig uteareal for elevene skal dekkes i tilliggende friområde, park og idrettsanlegg. Parken vil bli bygget av Sør-Trøndelag fylkeskommune og det er satt i gang en prosess for å få en avtale med Kolstad fotball om bruk av 7-banen i skoletiden. Ut over dette er det behov for minimum 2,7 daa av eksisterende friområde. Det er stilt krav i bestemmelsene om at minimum 1 daa av dette arealet skal oppgraderes slik at det tåler den økte belastningen og at dagens brukere fortsatt får et godt tilbud. Oppgraderingen kan være å tilrettelegge for aktivitet og lek, men dette er ikke nærmere konkretisert nå. Omfang må vurderes nærmere og konkretiseres frem mot sluttbehandling.

Dagens skolekretsgrense går i Saupstadringsen rett sør for skolen, både for barneskole og ungdomsskole. Det innebærer et mange flere enn dagens elever som har skolen som sin nærskole. Det er naturlig å tenke at skolekretsgrensene kan bli tatt opp til vurdering når ny skole er etablert. Det er planer om å etablere et nytt kulturskolesenter for Trondheim sør i det nye skoleanlegget. Brukerne av kulturskolesenteret vil komme fra andre skolekretser, i all hovedsak fra sør. Det er

Trondheim kommune

naturlig at også andre brukere og ansatte ved skoleanlegget også kommer fra sør via Sjøbstadvegen.

Rådmannen mener at det kan være nødvendig å etablere ca 100 meter gang og sykkelvei langs Saupstadringen og ca 175 meter fortau langs Sjøbstadvegen, fra skolen til nærmeste holdeplass i Sjøbstadvegen (holdeplass Skyttervegen). Deler av fortauet i Sjøbstadvegen forventes etablert i forbindelse med bygging av stasjoner for metrobuss til nye ruter settes i drift i 2019. Ny gang- og sykkelvei langs Saupstadringen frem til krysset Saupstadringen/Sjøbstadvegen vil ivareta behovet for de som kommer gående og syklende langs Saupstadringen fra vest, blant annet fra boliger i Saupstadbergan som inngår i dagens skolekrets. Eksisterende gangtilbud i dette området går på vestsiden av skoleanlegget, via en eksisterende undergang. For å komme til skolens hovedinngang på østsiden, er dette gangtilbudet en omvei. Mange vil, som i dag, velge å gå langs bilveien hvor det mangler fortau, eller benytte interne gangveier og snarveitråkk over Statped sin eiendom.

Dette er et rekkekrav som ikke knyttes bare til elevenes skolevei, men som kan være nødvendig for at kommunen skal nå sine mål om å redusere bilbruken og samtidig øke tilgjengeligheten for brukere av kulturskolen.

I planforslaget er det lagt vekt på å bygge videre på dagens tilbud til gående og syklende langs Saupstadringen. Det er valgt å legge inn ny gang- og sykkelvei, som er det tilbudet som i dag finnes langs deler av Saupstadringen. Rådmannen vil vurdere fram til sluttbehandling om planområdet skal utvides 2-3meter inn på privat grunn (Midteggjen borettslag og Statsbygg/Statped) for å gi rom for oppgradering til sykkelveg med fortau i fremtiden.

På nordsiden av Saupstadringen, forbi skoletomten er det i planforslaget lagt inn areal til et 2,5 meter bredt fortau frem til ny fotgjengerkryssing. Ut over dette er det satt av areal til 2 meter annet veiformål. Det er i dag ikke tilbud til gående på innsiden av Saupstadringen og det er ikke vurdert som riktig i dag å planlegge for et slikt tilbud. Det bør likevel sikres tilstrekkelig veiformål langs Saupstadringen i planforslaget til at et slikt tilbud kan etableres i fremtiden. Det innebærer at areal til annet veiformål utvides til en bredde på 2,5-3 meter og at en støyskjerm ikke kan etableres i denne sonen. Plassering og utforming av støyskjermingstiltak er ikke detaljert planlagt. Det er derfor heller ikke angitt krav til plassering, utstrekning eller utforming av nødvendig støyskjerming av skolegården. Frem mot sluttbehandling vil rådmannen vurdere dette videre.

I planforslaget er det lagt opp til at det skal etableres en ny fotgjengerkryssing av Saupstadringen i plan. Utforming av denne kryssingen er ikke konkretisert og det er derfor ikke stilt konkrete krav til denne i rekkefølgebestemmelsene. Det bør frem til sluttbehandling avklares om denne kryssingen skal etableres med midtdeler og eventuelt opphøyet gangfelt.

Økonomiske konsekvenser for kommunen

Planforslaget legger til rette for en omfattende endring i den sosiale infrastrukturen i bydelen. Tre skoler samles på tomten til dagens Saupstad skole. Som en følge av dette er tomten hvor Huseby ungdomsskole lå solgt til Sør-Trøndelag fylkeskommune der ny Heimdal videregående skole med ca 1100 elever er under oppføring. Tomten hvor Kolstad skole ligger, vil som følge av en realisering av en sammenslåing av skolene, bli frigitt til annen bruk. Tomten er foreslått benyttet til ny barnehage i området, slik at den midlertidige barnehagen på kommunens eiendom på Saupstad senter kan avvikles, men endelig bruk er ikke avklart.

Trondheim kommune

Reguleringsplanen legger til rette for stor grad av sambruk av arealer i tråd med føringer gitt blant annet i behandlingen av "Plan for areal til offentlige tjenester". Sambruk gjør at kommunens behov for tomteareal, og dermed prosjektkostnader, reduseres. Kravet til areal til parkeringsplasser for bil er kraftig redusert i forhold til i dagens anlegg. Det er mulig blant annet på grunn av et fremtidig kollektivtilbud av høy kvalitet (metrobuslinje), som skal gå gjennom bydelen. Deler av skolens uteareal må dekkes i tilliggende offentlig grønnstruktur og på eksisterende idrettsanlegg. Det stilles på grunn av dette krav i planforslaget om at det ved behov for bruk av friområder, må det sørges for en oppgradering av deler av disse arealene, slik at økt slitasje og bruk ikke forringer tilbudet til øvrige brukere.

I tillegg til barneskole og ungdomsskole, legger reguleringsplanen til rette for bygging av et kulturskolesenter for Trondheim sør. Bygging av anlegget ligger inne i gjeldende handlings- og økonomiplan 2017-2021. Den avsatte rammen er i henhold til rådmannens kostnadsoverslag ikke tilstrekkelig til å bygge et skoleanlegg med de føringene som er politisk vedtatt. Formannskapet ble orientert om dette i sak 142/17, 7.6.2017, "Huseby, Kolstad, Saupstad - orientering vedrørende videre planlegging".

Endelig kostnad for prosjektet avhenger ikke bare av innholdet i skoleanlegget, men også av krav om etablering av nødvendig infrastruktur. Det er ved planoppstart kommet innspill som tar opp utfordringer knyttet til barnas skolevei og trafiksikkerhet i området. Trondheim kommune har også mottatt innspill om trafiksikkerhet for barn i området i andre sammenhenger. Ved vurdering av hva som er nødvendig for at brukerne av skolen skal komme seg trygt til skolen, vil noen tiltak ha større betydning og vil være viktigere enn andre.

Trafikkvurderingene gjort av konsulent peker på flere aktuelle tiltak i skolekretsen. Ved utleggelse til offentlig ettersyn vurderer rådmannen noen tiltak som spesielt viktige og ønsker å stille krav om at de skal være på plass når skolen åpner i 2021.

Kommunen arbeider for å nå et nullvekstmål i biltrafikk. Denne reguleringsplanen legger til rette for redusert bilbruk og økt fokus på sykkel, gange og kollektivtransport. Det etableres få parkeringsplasser for bil og sykkelparkering dimensjoneres i henhold til kommunens sykkelstrategi (1/3 av elevmassen). Det stilles rekkefølgekrav om opparbeidelse av fortau og gang- og sykkelveger for at brukere av anlegget skal kunne komme dit trygt og enkelt med gang, sykkel eller som reisende med kollektivtrafikk. Frem mot sluttbehandling må det vurderes om det er nødvendig med ytterligere tiltak for å legge til rette for syklende, med mulighet for beskyttet og frostfri sykkelparkering tilrettelagt for helårs-syklister. Dette vil øke kostnaden på prosjektet.

Det er til offentlig ettersyn stilt ni rekkefølgebestemmelser i planforslaget. Disse er fem trafiksikringstiltak (seks inkludert ny fotgjengerovergang sør for skolen), krav om opparbeidelse av 15 parkeringsplasser for bil, sykkelparkeringsplasser og oppgradering av 1 mål av tilleggende friområde i nord. Rekkefølgekravene har til hensikt å sikre at elever og andre brukere av skoleanlegget får en trafiksikker vei fram til nytt skoleanlegg, og at skolens behov for å bruke friområdet ikke forringer dagens tilbud til beboere i området.

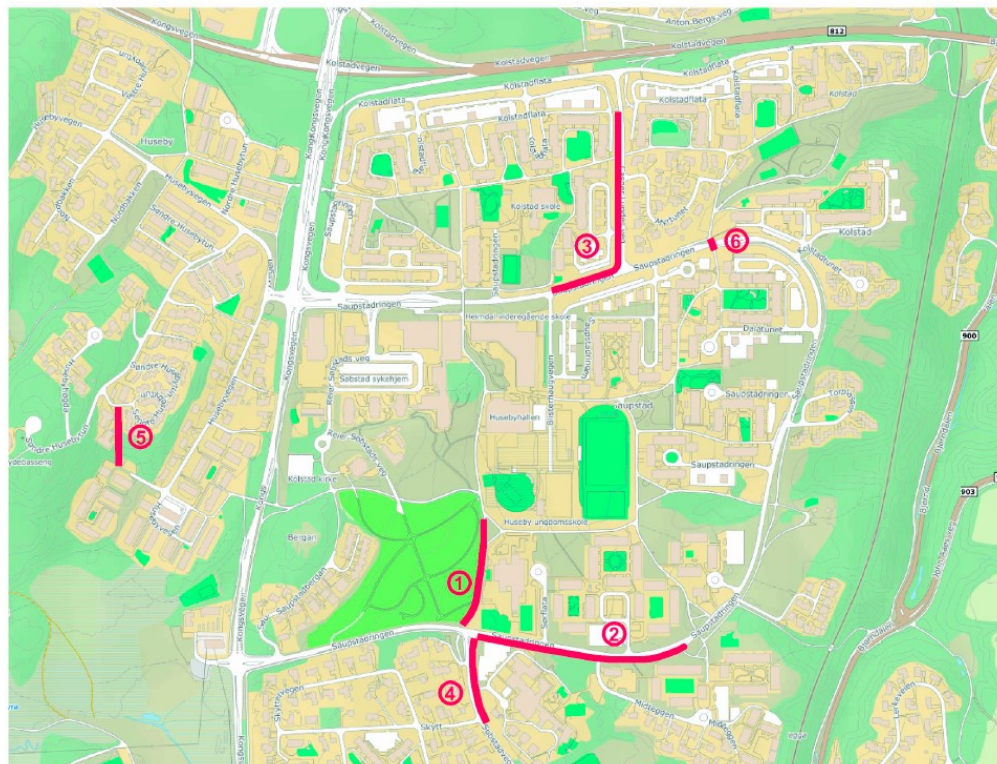
Flere av rekkefølgekravene er sammenfallende med behov for tilrettelegging ved nye stasjoner for metrobus som skal bygges og tas i bruk innen høsten 2019, og det er grunn til å tro at deler av kravene vil kunne løses innenfor Miljøpakkens budsjett. Endelig omfang av rekkefølgekrav vil avgjøres ved sluttbehandling av planen.

Trondheim kommune

Reguleringsplan for Saupstadringen 87

Illustrasjon av rekkfølgekrav i planen
25.09.2017

1. Sykkelveg med fortau
2. Fortau/g-s-veg på sørsiden av Saupstadringen
3. Fortau/g-s-veg langs Caspar Lundes veg og langs Saupstadringen
4. Fortau langs Søbstadvegen til holdeplass ved Skyttervegen
5. Turveg mellom Søndre Husebytn og Husebyvegen
6. Fotgjengerfelt med midtøy



Over: Kart som viser plassering av anbefalte trafiksikkerhetstiltak.

Medvirkningsprosess

Igangsatt regulering ble kunngjort i Adresseavisen 30.4.2016. Grunneiere, berørte naboer og offentlige myndigheter er varslet per brev datert 27.4.2016. I planprosessen har det vært flere møter med ulike parter som naboer, ungdomsråd, idrettslag, og kommunale enheter. Ungdommens bystyre er orientert om arbeidet med planen, men har ikke kommet med en egen uttalelse. I forbindelse med varsling av oppstart av planen har det kommet ni brev/e-poster med merknader og innspill til planarbeidet.

Hovedtema i merknadene er hensynet til eksisterende grønnstruktur og idrettsarealer, tiliggende gravlund og nabobebyggelse. Flere av merknadene omhandler trafiksikkerhet og tilbudet til gående og syklende i området. Det er pekt på viktigheten av å sikre tilstrekkelig og godt uterom for skolens elever. Alle punktene er behandlet i planprosessen frem mot offentlig ettersyn.

Planområdet ble noe utvidet mot sør for å sikre arealbehov til planlagt ny stasjon for metabuss ved Midteggen. Midteggen borettslag ble varslet sommeren 2017, og styret i borettslaget er positive til denne utvidelsen av planområdet.

Trondheim kommune

Konklusjon

Rådmannen anbefaler at planforslaget legges ut til offentlig ettersyn og sendes på høring.

Rådmannen i Trondheim, 3.11.2017

Einar Aassved Hansen
kommunaldirektør

Hilde Bøkestad
byplansjef

Sigrid T-S Gilleberg
saksbehandler

Elektronisk dokumentert godkjenning uten underskrift

Vedlegg

- Vedlegg 1: Planbeskrivelse
- Vedlegg 2: Reguleringskart (sist revidert 25.9.2017)
- Vedlegg 3: Reguleringsbestemmelser
- Vedlegg 4: Vedlegg til bestemmelsene: oversikt over rekkefølgekrav om infrastruktur
- Vedlegg 5: Vedlegg til bestemmelsene: oversikt over rekkefølgekrav om uterom
- Vedlegg 6: ROS-analyse (risiko og sårbarhet)
- Vedlegg 7: Illustrasjonsplan (sist revidert 25.9)
- Vedlegg 8: Illustrasjonsvedlegg
- Vedlegg 9: sol- og skyggestudier
- Vedlegg 10: Geoteknikk, redegjørelse
- Vedlegg 11: Trafikknotat – eksisterende situasjon, RIT-NOT-002
- Vedlegg 12: Trafikknotat – trafiksikkerhet, RIT-NOT-003
- Vedlegg 13: Støyberegninger
- Vedlegg 14: Luftkvalitet, notat
- Vedlegg 15: Vann og avløp - notat
- Vedlegg 16: Vann og avløp – overordnet plan
- Vedlegg 17: Landskapsanalyse

Kun beslutningsrelevante dokument legges ved