

Landskapsanalyse for Klett

Innholdsfortegnelse

Side

- 2 Dokumentinformasjon
- 3 Forord
- Geografisk avgrensning

Del 1 - Registreringer i utredningsområdet

- 5 Oversiktskart over Klett og Leinstrand
- 6 Landskap på et overordnet nivå
- 7 Klett i landskapsrommet
- 8 Landskap på lokalt nivå: romlig inndeling
- Arealbruk
- 9 Karakteristiske trekk ved Klett-landskapet
- 10 Synlighet og silhuett sett innenfra området
- 11 Åpenhet og terrengform - området sett utenfra
- 12 Historisk utvikling av området
- 13 Bebyggelsens utvikling
- 14 Dagens situasjon
- Bebyggelse, offentlige funksjoner og service i utredningsområdet*

Del 2 - Mulige scenarier for utvikling av Klett

- 16 Framtidig scenario 1 - *fortetting i punkter - gårdstunene*
- 17 Framtidig scenario 2 - *fortetting langs en linje - Leinstrandvegen*
- 18 Framtidig scenario 3 - *fortetting på flaten - Klettkrysset*
- 19 Veien videre - strategisk utvikling av Klett
- Referanser

Dokumentinformasjon

Oppdragsgiver:	Trondheim kommune
Rapporttittel:	Landskapsanalyse for Klett
Dato:	Mai 2014
Oppdragsleder:	Nina Rieck
Kvalitetskontroll:	Lisbet Haug
Fag:	Landskap, Plan og urbanisme, Analyse og utredning
Tema:	Stedsutvikling
Forside:	Foto fra befaringsmarsj, mars 2014
Format:	A3
Asplan Viak AS	www.asplanviak.no

Trondheim kommune



Forord

I forbindelse med kommunedelplanarbeidet for Klett på Leinstrand, er det utarbeidet en landskapsanalyse for et avgrenset område av det sentrale området på Klett. Behovet for kommunedelplanen er begrunnet i ønske om å styrke lokalsamfunnet arealmessig samtidig som jordvernet blir ivaretatt. Klett er et av fire «bygdesentre» i Trondheim kommune. Ny E6 med nytt Klett-kryss som skal bygges sør for eksisterende E6, kan medføre endringer av stedet med blant annet endret arealbruk med press på å få utvikle nye boligområder, fortette i eksisterende og etablere nye næringsområder etc.

Landskapsanalysen vil belyse kvaliteter som finnes i Klett-området med hovedfokus på jordbruks- og kulturlandskap, steds karakter og viktige strukturer i landskapet. Analysen vil også peke på stedets muligheter og utfordringer fremover. Kunnskap og bevisstgjøring om landskapsverdiene vil være et hjelpemiddel til en langsiktig og forsvarlig arealforvaltning på lokalt, regionalt og nasjonalt nivå. Vi har lagt vekt på en visuell presentasjon av analysen gjennom kart, foto og illustrasjoner.

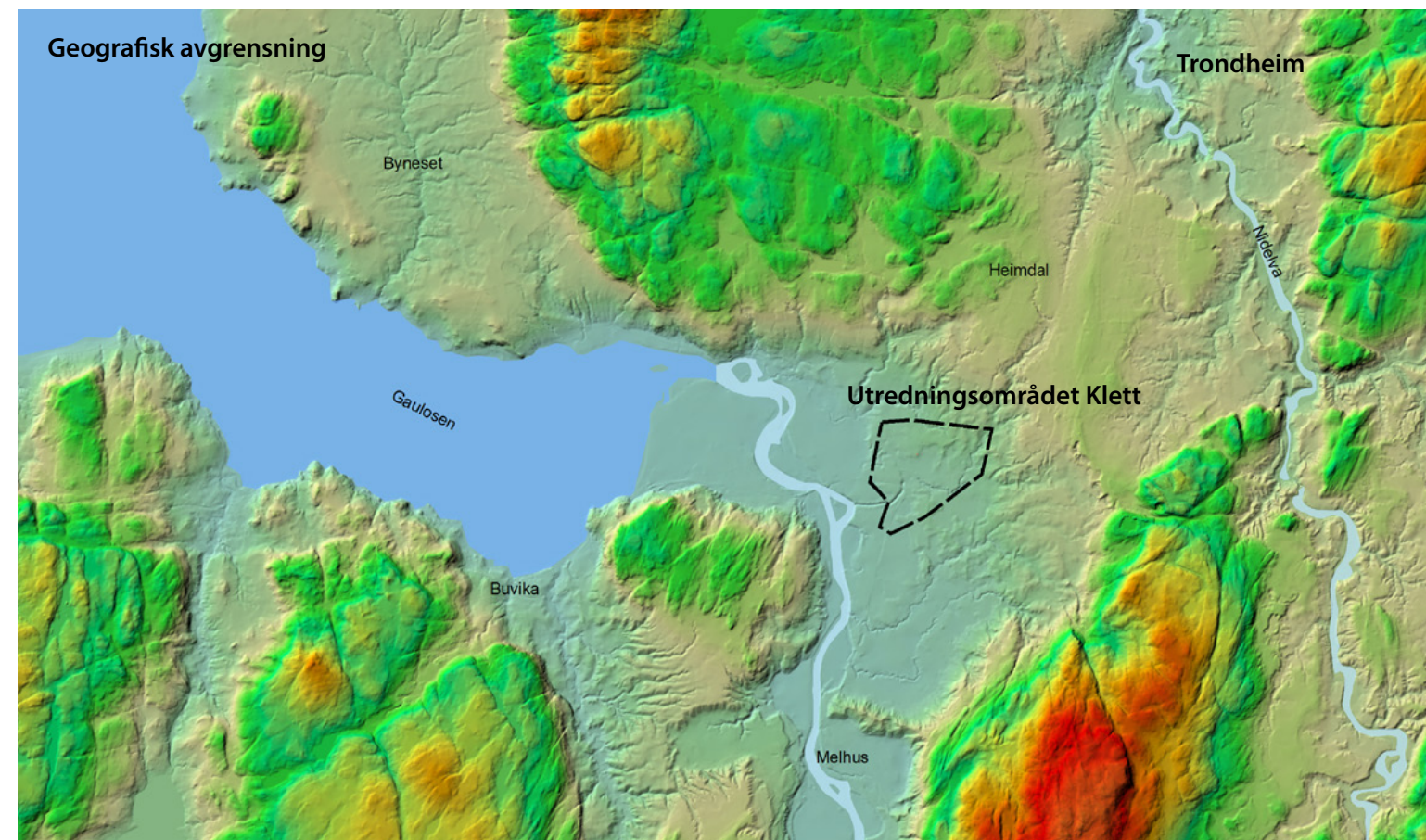
Landskapsarkitekt Nina A. Rieck har vært oppdragsleder og fagansvarlig hos Asplan Viak, sivilingeniør GIS Harald Huse har hatt ansvar for kart og landskapsarkitekt Ingvild Aarset har hatt ansvar for illustrasjoner og lay-out.

I Trondheim kommune har Anne Torres Mollan og Kjersti Angelsen Rinbø vært våre kontakt-personer.

Trondheim, 9. april 2014

Nina A. Rieck

Nina Rieck



Relieffkartet viser utredningsområdet som ligger i en «skålform» i landskapet. Området ligger i et knutepunkt mellom fjord og elvelandskap, jordbrukslette og åser.



Bildet viser den vide horisonten på Klett med Vassfjellet til venstre og Klungen i Skaun til høyre. Bebyggelsen sentralt i bildet viser boliger langs Leinstrandvegen.

A rural landscape featuring a gravel road that curves through a field. In the background, there are several houses, some with red roofs and others with yellow walls. The scene is set against a backdrop of rolling hills and mountains under a clear blue sky. A red semi-transparent shape is visible on the left side of the image.

Del 1

**Registreringer i
utredningsområdet**

Oversiktskart over Klett og Leinstrand



Landskap på et overordnet nivå

I Nasjonalt referansesystem for landskap er Klett plassert i landskapsregion 26 – Jordbruksbygdene ved Trondheimsfjorden.

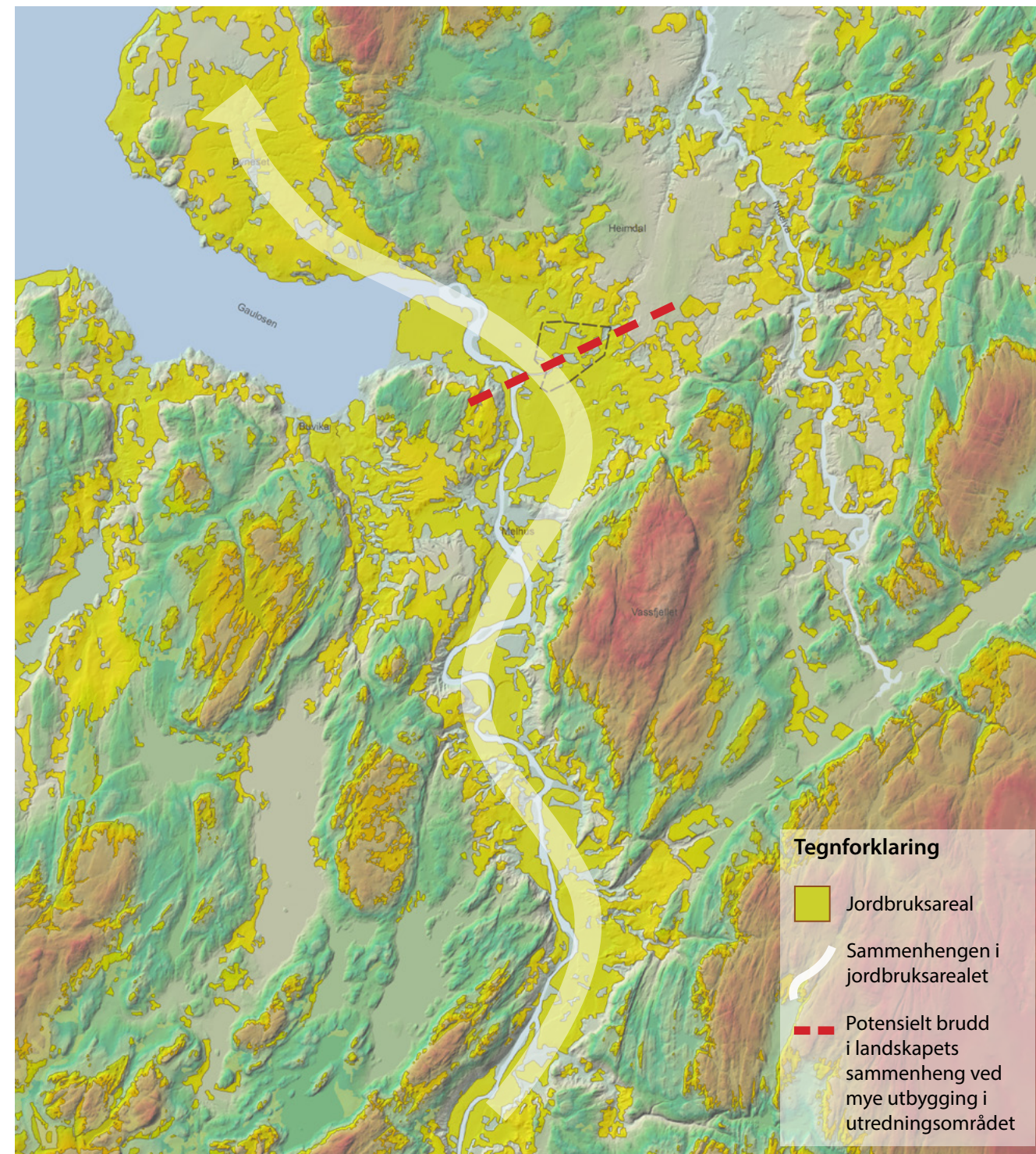
«Trondheimsfjorden er regionens viktigste landskapselement, men landformene rundt avgjør i hvilken grad fjorden er med på å prege landskapet» (NIJOS, 2005, s 111).

Fjorden er et visuelt samlende element som knytter landskapet omkring denne til et sammenhengende hele. Jordbruksområdenes dominerende rolle forsterker samhörigheten. Mellom de storslåtte og vide åkerlandskapene ligger små bygder i dalsenkningene. Jordbruksområdene ligger mange steder i overgangen mellom by og land. De kan også oppleves fra regionenes hovedveier, særlig fra E6. Innenfor regionen er 26 % av totalarealet dyrka mark. Etter norske forhold er deler av regionen storskala jordbrukslandskap.

I de vidstrakte jordbruksområdene spiller også de gamle bygdeveiene en sentral rolle, særlig fordi de fremstår som kulturmiljøer forankret i et samspill mellom bølgende landskap og en åpen arealbruk omkring. Eldre bygdeveier fremhever også terrengformene og gjør avstander fattbare i et åpent landskap.

Landskapsregionen har de fleste steder et moderne preg og mange bekkedrag, randsoner, lébelter og åkerholmer ble fjernet på 1970- og 80-tallet. De tette trønderske firkant-tunene ligger spredt i jordbrukslandskapet med jevne mellomrom.

Sammenhengen i jordbruksarealet



Store, sammenhengende jordbruksområder (de gule feltene) fra Byneset i nord til Melhus og videre sørover mot Støren kjennetegner landskapet. De vidstrakte åkrene på Klett er en sentral del av kontinuiteten i landskapet. Utbygging av området med en bredere E6-korridor, nærings- og boligutbygging kan påvirke og bryte opp helheten.

Elva Gaula i landskapet



Elva Gaula følger hele dalen gjennom jordbruksregionen og renner ut i Gaulosen. I alt er den kjente lakseelva ca. 145 km lang. I planområdet er det lite visuell kontakt med vassdraget.

Klett i landskapsrommet

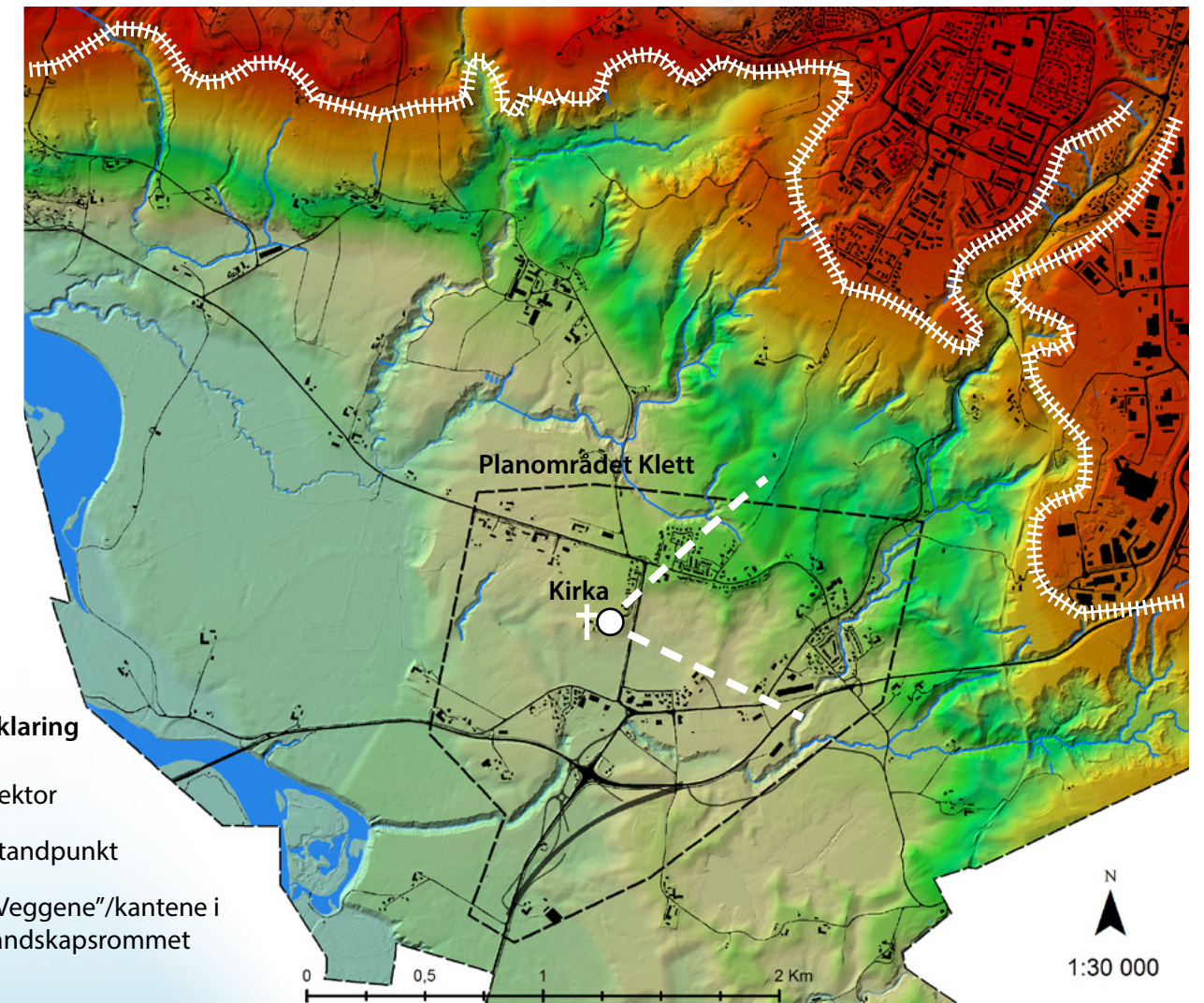
Kartene som benyttes er relieff-kart for å gi et visuelt inntrykk og få frem terrengformasjoner og romfølelse i landskapet. Fargene er ikke knyttet til høydekoter, men til sprang i landskapet.

Klett svarer til beskrivelsen i landskapsregion 26 jordbruksbygdene ved Trondheimsfjorden, og er en del av det vidstrakte jordbrukslandskapet som omslutter Trondheim. Stedet ligger i bunnen av en stor og vid «landskapsskål» der horisonten strekker seg til åskammer og fjell i nabokommunene Melhus og Skaun. Terrengt stiger markant mot nord og faller mot Gaulosen og Trondheimsfjorden i sørvest. Opplevelsen av stedet er også opplevelsen av de fjerne åsene slik at inngrep i disse også vil påvirke landskapsopplevelsen i Klett. Derfor er åssider og silhuetten omkring stedet sårbare.

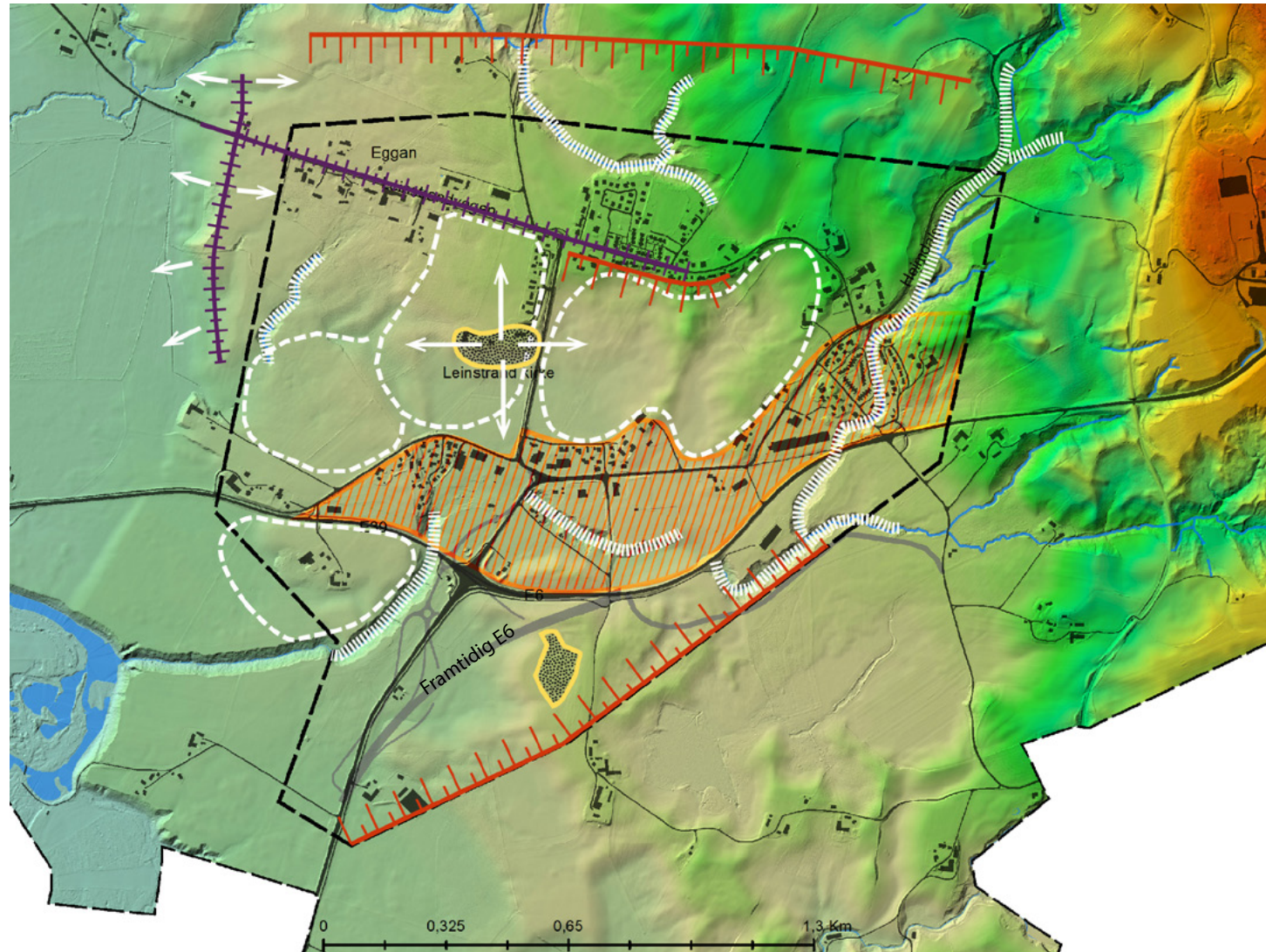
Kart og illustrasjon viser eksempel på dette. På Ust og Heggstad er bebyggelsen i ferd med å «innta» silhuetten mot Trondheim. Spørsmål om hvor byen starter, hvor overgangen mellom by og land går og hvordan den skal se ut, aktualiseres.

Den visuelle kontakten med Trondheimsfjorden og Gaulosen er mindre fremtredende og kun til stede i de høyereliggende områdene av Klett opp mot Nypan og Skjetlein. Opplevelsen av E6 korridoren er også fraværende i jordbrukslandskapet, men kommer tydeligere frem i områdene ned mot Klettkrysset.

Klett er med andre ord mer enn et veikryss slik mange forbikjørende på E6 opplever det.



Landskap på lokalt nivå: romlig inndeling



Tegnforklaring

- Sikt-piler
- Markert landskapselement
- ▨ Sone preget av nærhet til E6 (Ikke jordbrukspreg)
- Tydelige landskapsrom
- ||||| Tydelige linjer i landskapet
- +++ Høybrekk
- TTT Skrånende terreng
- Eksisterende E6
- Framtidig E6

Kartet viser markerte landskapsrom som består av de åpne og sentrale jordene på Klett sør for den markerte linjen som Leinstrandvegen danner. Grensene er mer eller mindre tydelige etter valgt standpunkt i landskapet. Terreng, vegetasjon, bebyggelse og veier danner avgrensning av landskapsrommene. Nord for Leinstrandvegen stiger terrenget på, og ravinedaler og vegetasjonsfelt blir mer fremtredende.

De sentrale områdene på Klett med sentrumsfunksjoner og næringsbebyggelse ligger lavest i terrenget inn mot E6.

Området oppleves ikke som en del av jordbrukslandskapet da det er lite visuell kontakt.

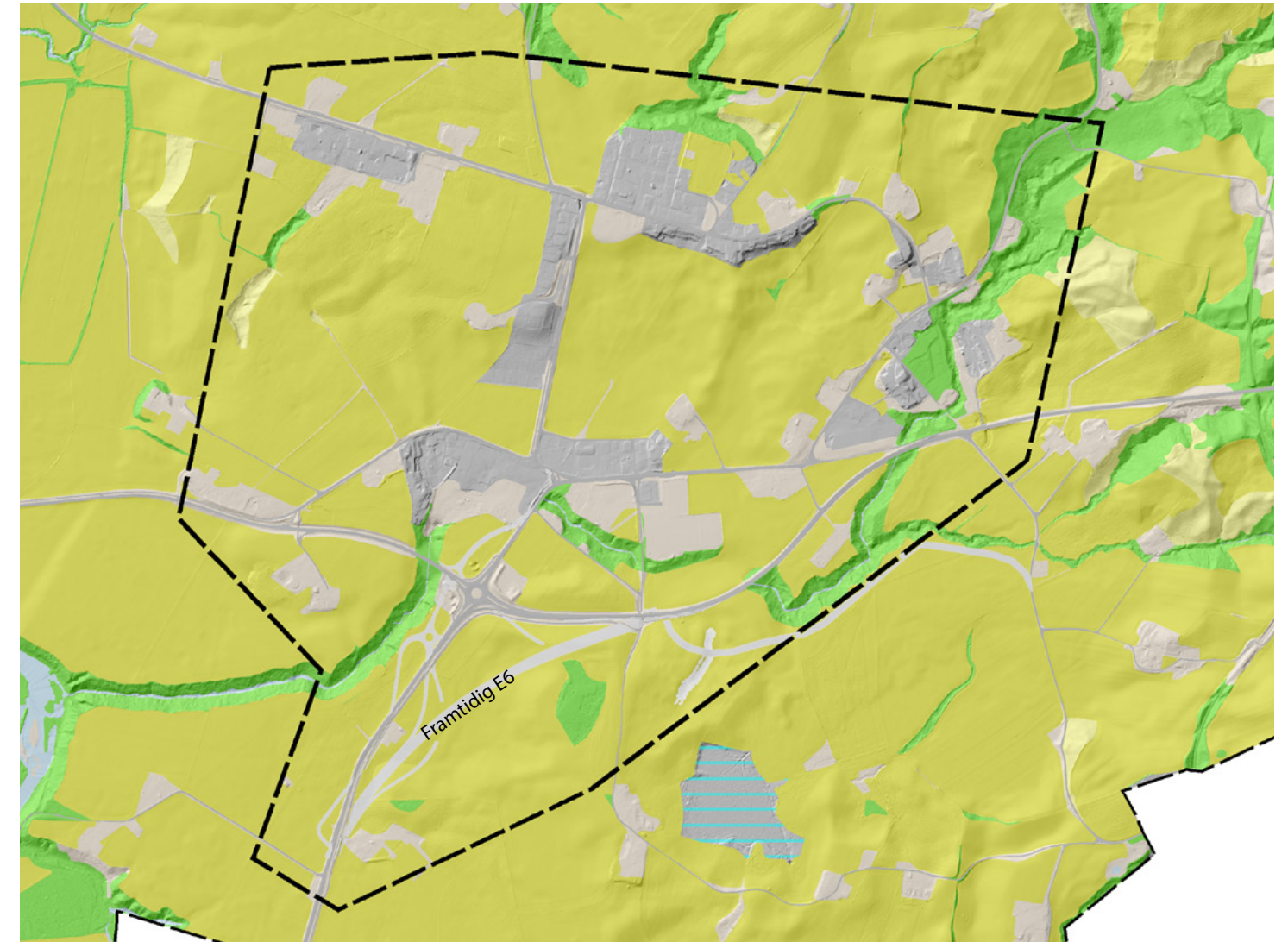
Sørøst for E6 stiger jordbrukslandskapet igjen mot Melhus. Området oppleves ikke som en del av det sentrale jordbruksområdet på Klett på grunn av arealbruk/bebyggelse i Klettkrysset og E6 som lokalt danner og oppleves som en barriere.

Det er særlig fra Leinstrandvegen og Leinstrand kirke god sikt ut i landskapet. Fra Leinstrandvegen ved Nypan oppleves også en markert knekk i landskapet, en overgang mellom Klett og Byneset.

Raviner og vegetasjonsbånd er markert som tydelige linjer i landskapet, men brudd enkelte steder gjør at sammenhengen mangler. Innenfor utredningsområdet er det få raviner og lite vegetasjon.

Markerte landskapselementer er Leinstrand kirke og et markert felt med furuskog mot Sørnypan, sør for E6.

Arealbruk



Tegnforklaring

- Samferdsel og bebyggelse
- Framtidig E6
- Fulldyrka og overflatedyrka jord
- Innmarksbeite
- Skog
- Åpen fastmark
- Myr
- Vann

Kartet viser arealbruken på Klett. Det aller meste av arealet er dyrka mark. Det er lite vegetasjon, og det som finnes følger raviner og bekkeløp. Vegetasjonen danner linjer og drag i landskapet, skaper romfølelse og kan være viktige referansepunkter i et ellers åpent jordbrukslandskap. Vegetasjon er også viktig for lokalklimaet; den gir le og renser luften.

Kartet synliggjør det åpne landskapet der bebyggelsen ligger konsentrert langs veiene. Veiene deler opp sammenhengen i jordene.

Karakteristiske trekk ved Klett-landskapet

Landskapsform - bebyggelse - landemerker - bevegelsesårer og typiske trekk



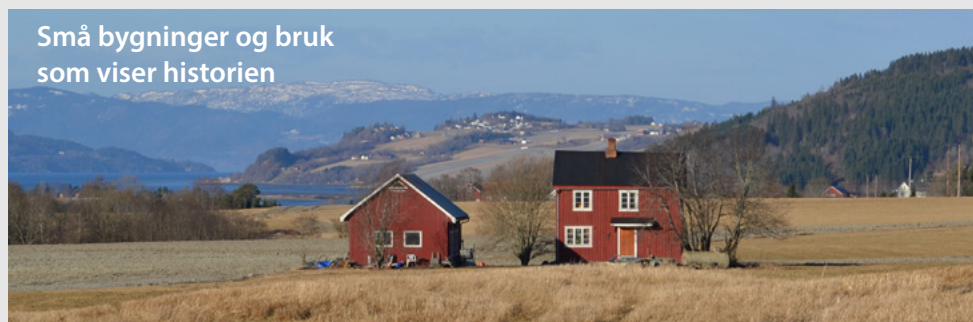
Duvende åkerlandskap med et lappeteppe av farger og former som skifter gjennom årstidene



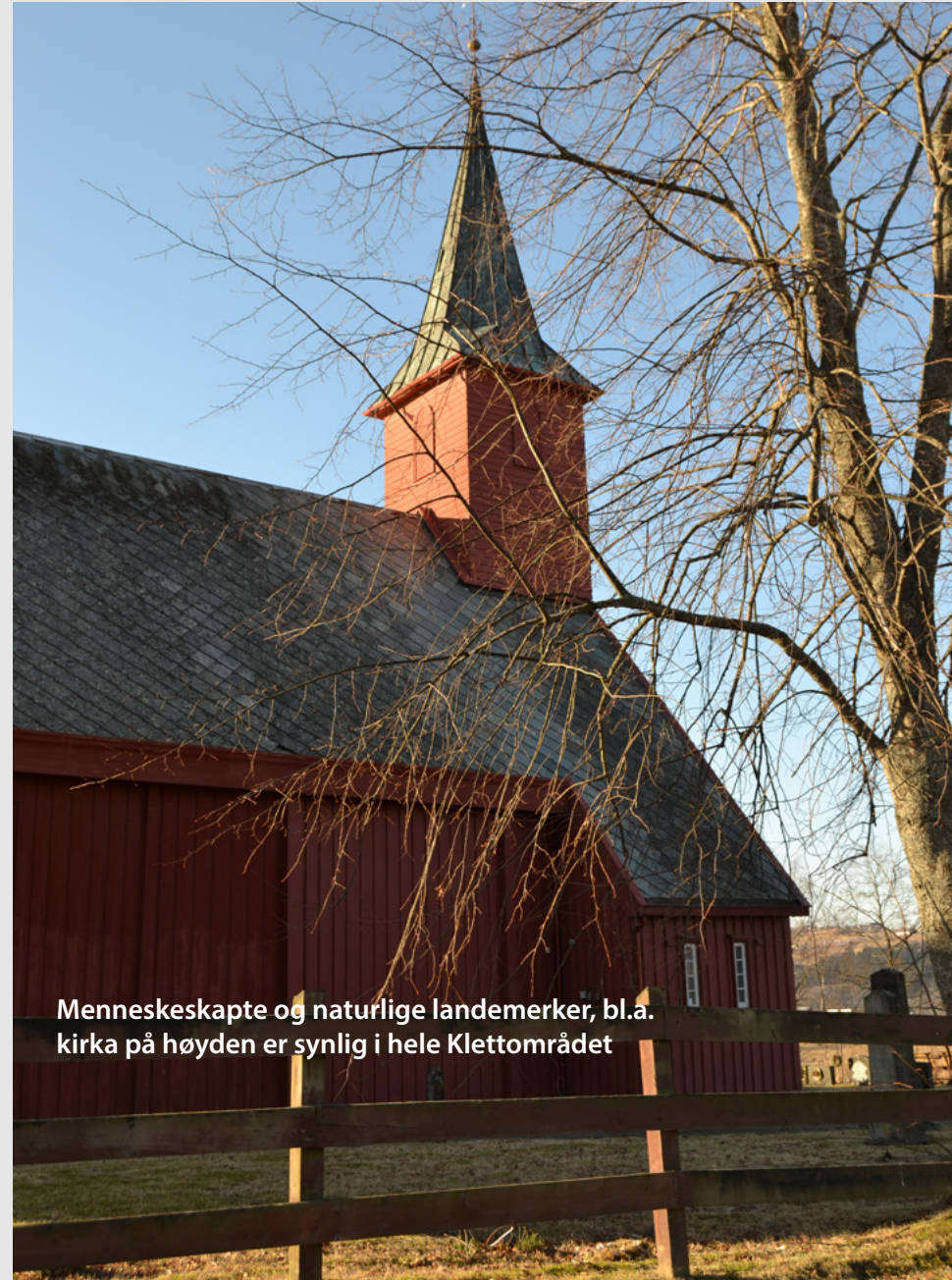
Slyngende gårdsveier framhever terrengformene



Lag på lag med blånende åser sørover mot Melhus



Små bygninger og bruk som viser historien



Menneskeskapte og naturlige landemerker, bl.a. kirka på høyden er synlig i hele Klettområdet



E6 og motorveien som går gjennom landskapet, både som transportåre og barriere



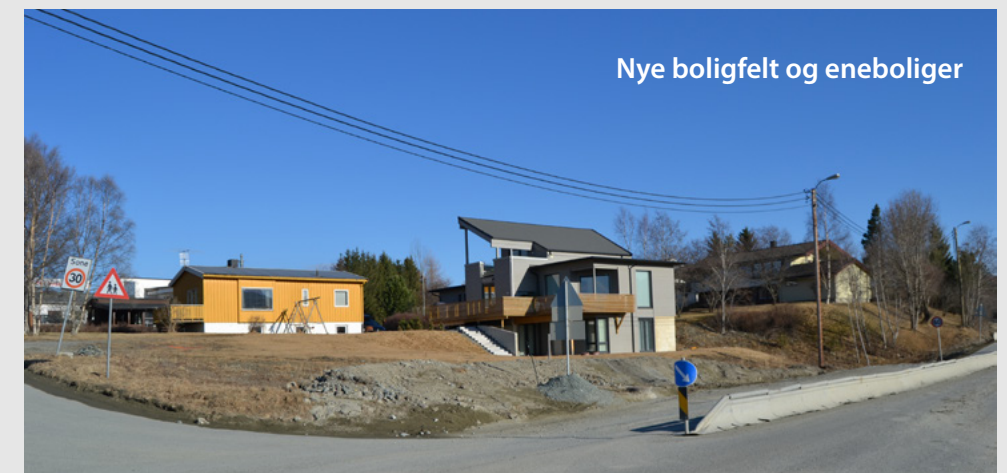
Klett sentrum, Leinstrand, er i stor grad preget av utflytende asfaltflater



Store tradisjonelle gårdsbruk med firkanttun



Vegetasjonsbelter og randsoner danner viktige referansepunkter



Nye boligfelt og eneboliger

Synlighet og silhuett sett innenfra området

Diagrammet med tilhørende bildeserie illustrerer ulike standpunkter sett innenfra området. Noen av standpunktene ser inn i planområdet, mens andre vender utover. Vinkelen på de hvite standpunktene i diagrammet indikerer hvor bredt og langt avgårde man kan se.

Standpunktene befinner seg både på høybrekk og i lavbrekk i terrenget, men det vidstrakte planområdet har også godt utsyn fra flere vinkler.



Åpenhet og terrengform - området sett utenfra

Diagrammet med tilhørende bildeserie viser hvordan planområdet fremstår fra ulike standpunkter i utkant av plangrensen. De fleste bildene er tatt fra høydedrag, sett nedover inn mot Klett sentrum og gir et bilde av det store landskapsrommet rundt Klett.



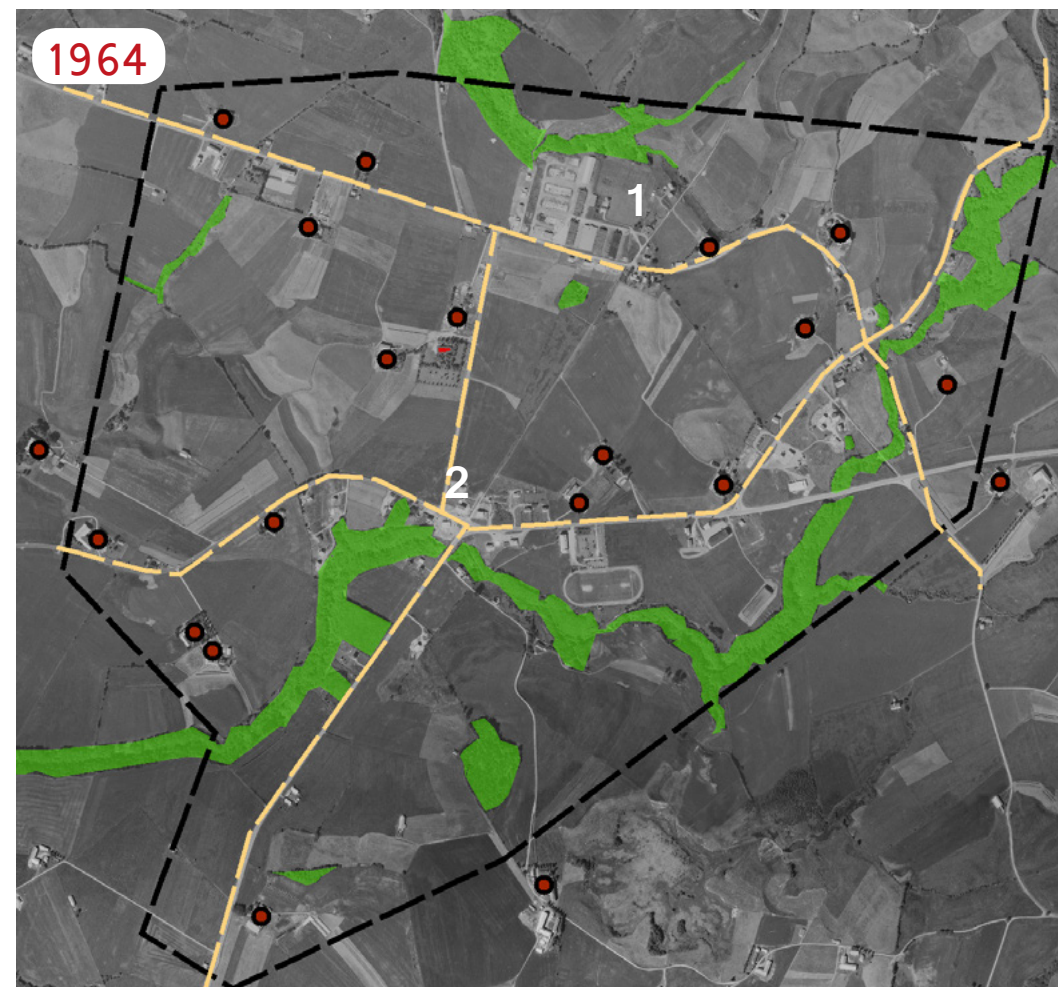
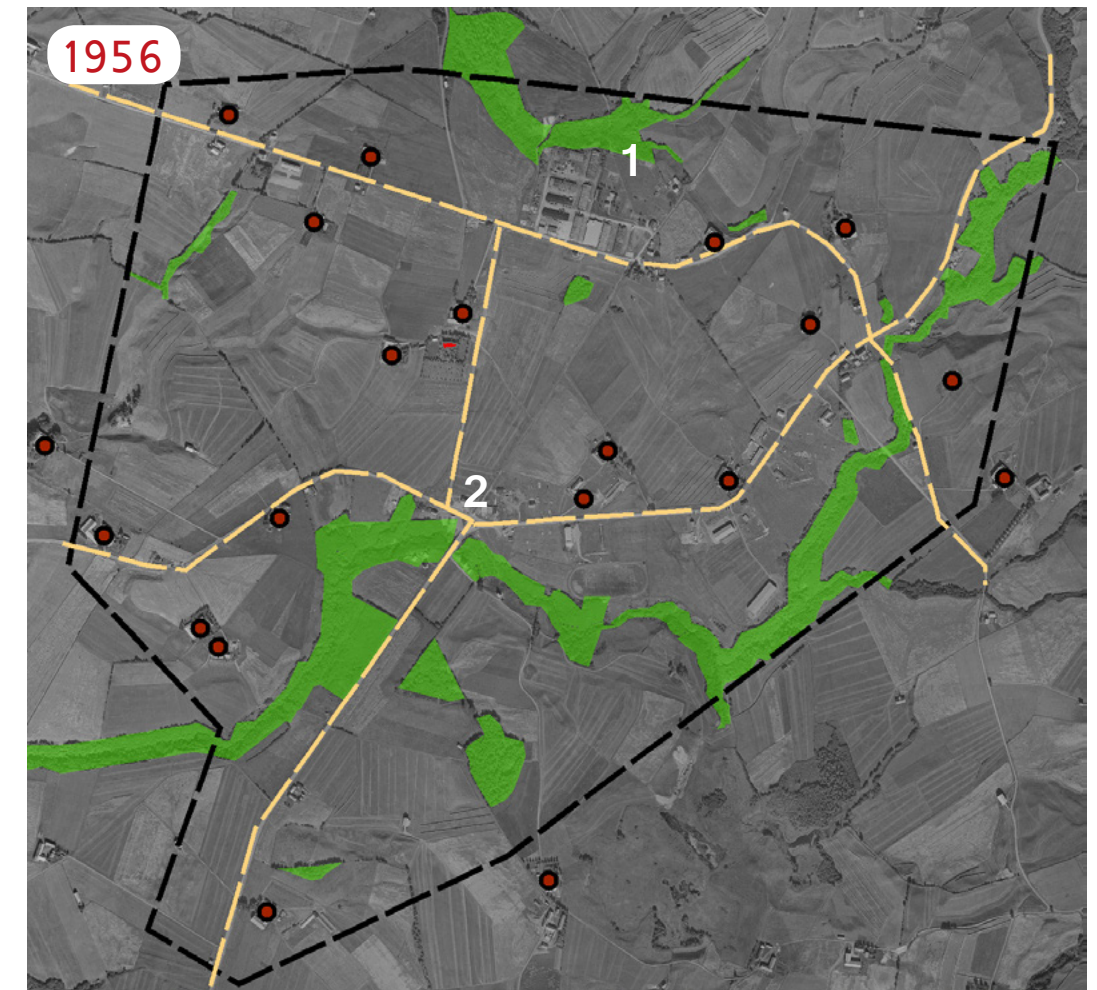
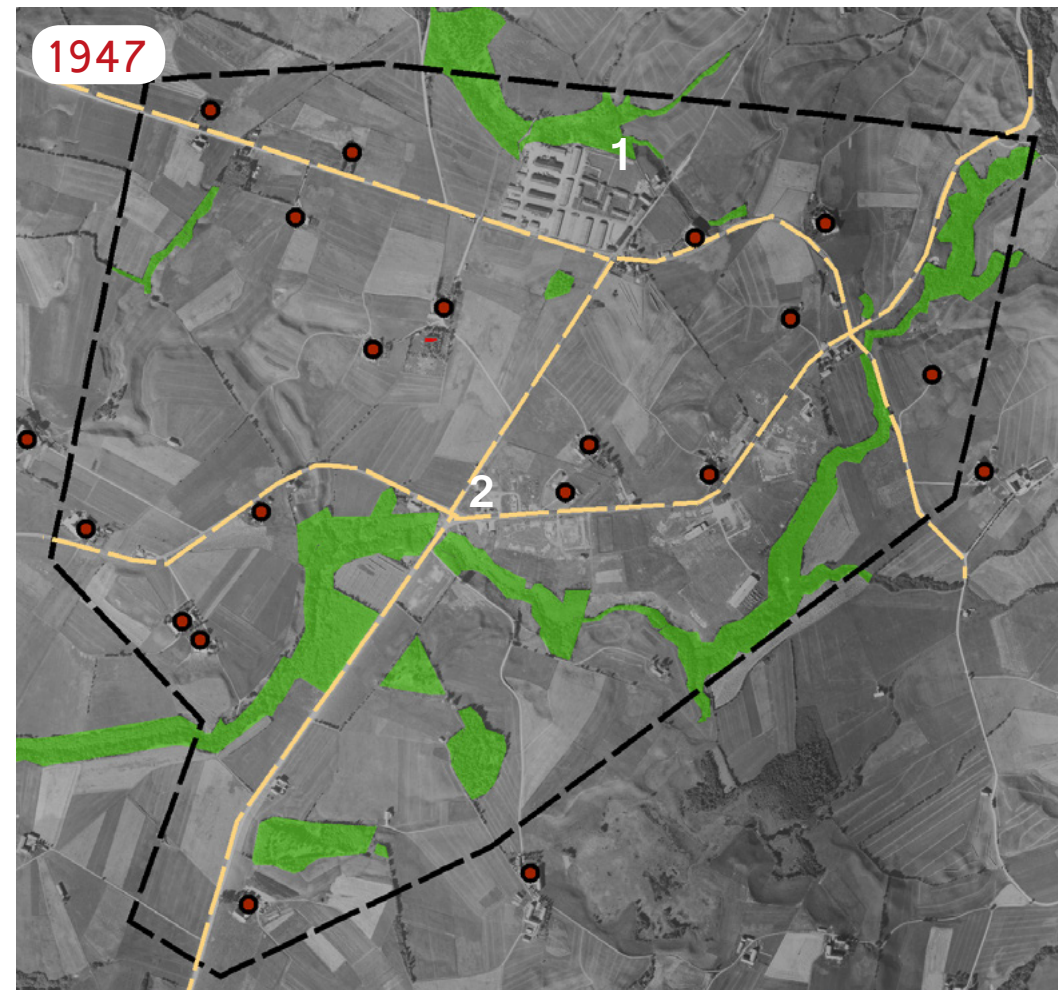
Historisk utvikling av området

Kartserien viser utviklingen av Klett området fra 1947 og frem til i dag. I løpet av de 65 årene har stedet utviklet seg med flere boliger og en større konsentrasjon av nærings- og servicebygg i Klett-sentrum (punkt 2 på kartet).

Utviklingen har skjedd i de samme strukturene, dvs. langs veiene og i tidligere militært område (Nypan leir, punkt 1). Lokalevisystemet har derfor vært det samme og fortetting har skjedd langs dette. E6 er imidlertid en større endring som har skjedd mellom 1964 og 2012. I Klett-krysset (punkt 3) har det også vokst frem mer bebyggelse med aktiviteter knyttet til veikorridoren.

Det er forholdsvis lite endring i grønnstrukturen som følger bekkedrag i ravinene. Det er heller ingen endringer i antall gårdsbruk, men enkelte har blitt mer «inneklemt» av villabebyggelse.

Strukturene som Klett har utviklet seg langs/i har vært stabile i hele etterkrigstiden, og har vist seg som robuste. Strukturene bør også i fremtiden legges til grunn for utvikling av stedet. Fortetting langs veier og i utvalgte områder vil spare dyrka mark slik at jordbrukspreget ivaretas og matproduksjonen kan opprettholdes.



Tegnforklaring

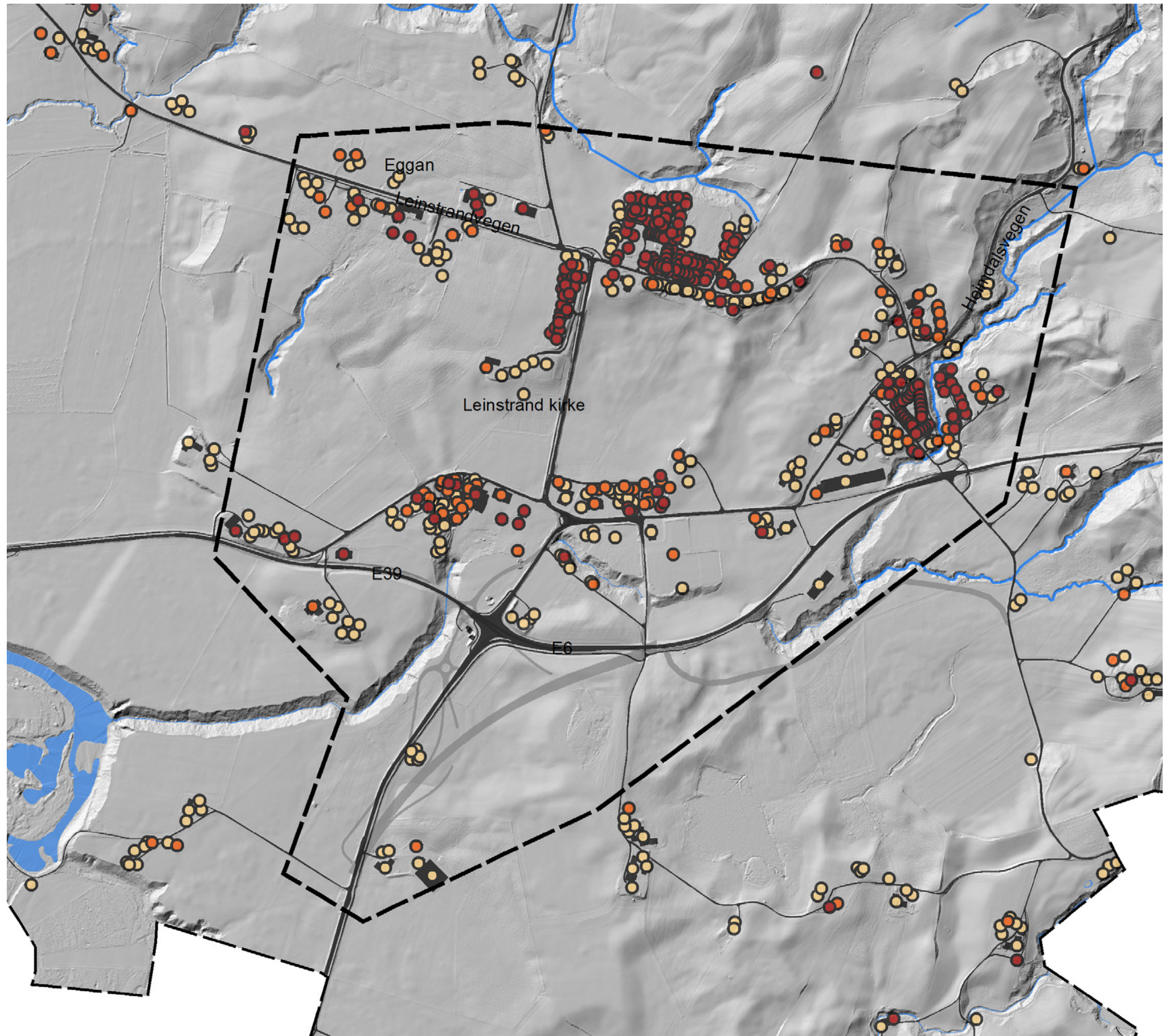
- Gårdstun
- Hovedveier
- Kirka
- Skog

Bebyggelsens utvikling

Kartet viser bygningspunkter fra Matrikkelen med tidsperiode for når byggene ble tatt i bruk. Fremstillingen viser en konsentrasjon av bygninger langs veiene og med konsentrasjon i Kammen, Esp og Klett sentrum. Dette understøtter konklusjonen fra den historiske utviklingen med ny bebyggelse/fortetting i gitte strukturer.

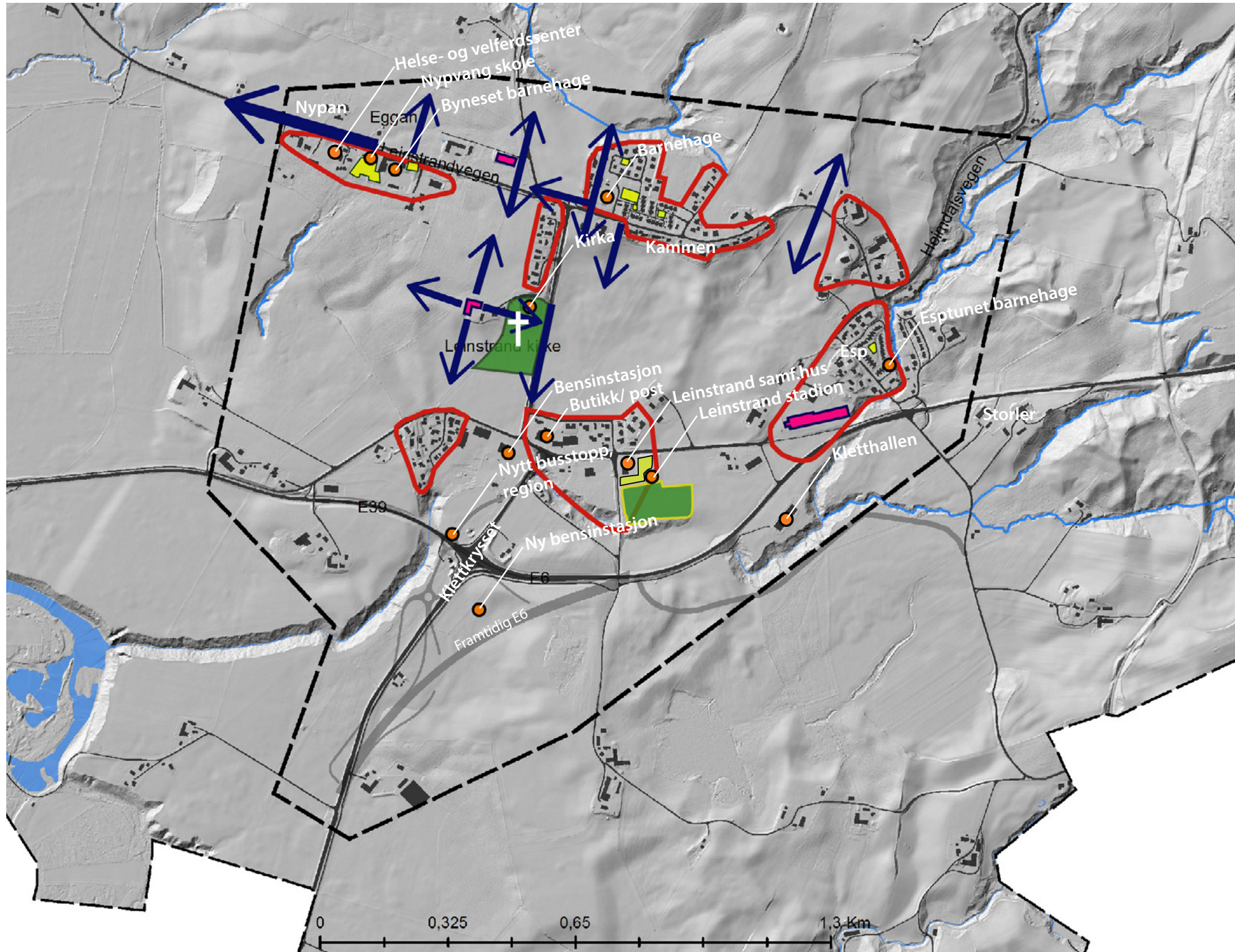
Tegnforklaring

- Byggedato før 1980
- 1980 - 1999
- Etter 2000



Dagens situasjon

Bebyggelse, offentlige funksjoner og service i utredningsområdet



Kartet viser dagens situasjon for bebyggelse og arealbruk. Tydelige bebyggelsesstrukturer med konsentrasjon av bygninger er vist ved Klett sentrum, Esp, Kammen og Nypan. Ved Klett sentrum og Nypan ligger de fleste offentlige funksjoner og service, mens de øvrige områdene domineres av boligbebyggelse.

Viktige siktlinjer er vist. Åpenhet, luftighet og utsikt preger store deler av Klett. Sikten ut i landskapet er god, og er en kvalitet som bør søkes bevart. Særlig i det øvre utredningsområdet langs Leinstrandvegen er det utsikt over jordbrukslandskapet mot Byneset, Skaun og Melhus.

Markert bebyggelse i utredningsområdet er Leinstrand kirke, den blå ridehallen og gårdstunene som ligger spredt i landskapet. Bebyggelsen ved Klett sentrum er lav slik at man fra områdene omkring ser over kryssområdet og videre ut i landskapet. På denne måten dominerer jordbruket landskapsopplevelsen.

Funksjoner som skole, barnehage, idrettsanlegg, kirke med kirkegård osv. er vist på kartet. Funksjonene ligger spredt innenfor utredningsområdet med en innbyrdes avstand på opp til 1 km.

Tegnforklaring

- Siktlinje/ viktig åpning
- Markert gårdsbruk/bygg
- Tydelig bebyggelsesstruktur
- Dagens E6
- Framtidig E6
- Grøntanlegg kirkegård
- Idrettsanlegg
- Lekeområder
- Offentlige/ publikumsrettede funksjoner

Del 2

Mulige scenarier for utvikling av Klett

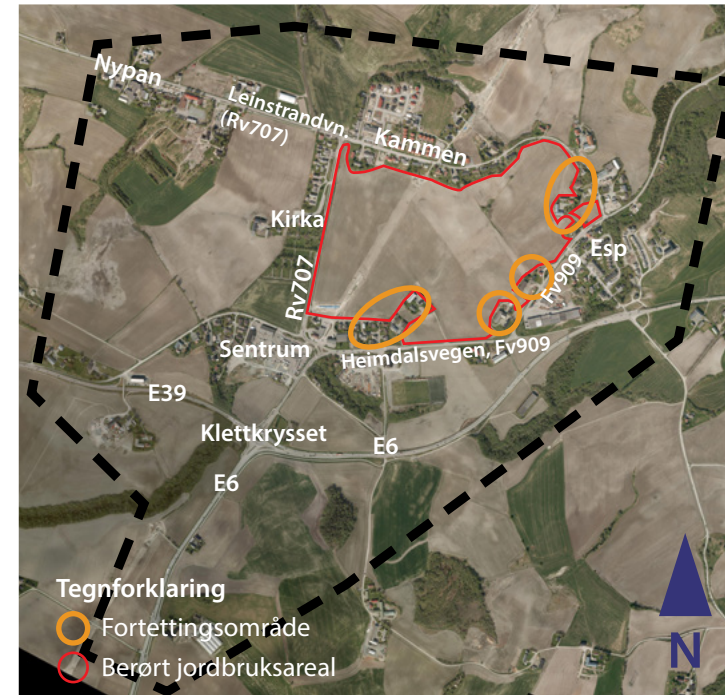


Framtidig scenario 1 - fortetting i punkter - gårdstunene

Scenarioet viser en fortetting på gårdstunene. Gårdene markerer punkter i yttergrensen av jorden mellom Klett og Esp. Stadie 1 viser dagens situasjon, stadie 2 viser en moderat fortetting med eneboliger på tunene mens stadie 3 viser en omfattende fortetting. Grad av fortetting vil påvirke «gjengroing» av landskapet mellom gårdene slik at disse «forsviner» i bebyggelsen. I dag er gårdstunene en viktig del av jordbrukslandskapet og Kletts identitet. Fortettingen bygger også ned dyrka mark.

Illustrasjonene viser tre prinsipielle stadier av scenariet med spredt bebyggelse. Fra illustrasjon nr 1 til nr 3 har åkeren «krympet» betraktelig, og kan på sikt stå i fare for å gradvis gro igjen.

Oversiktskart over fortetningspunktene

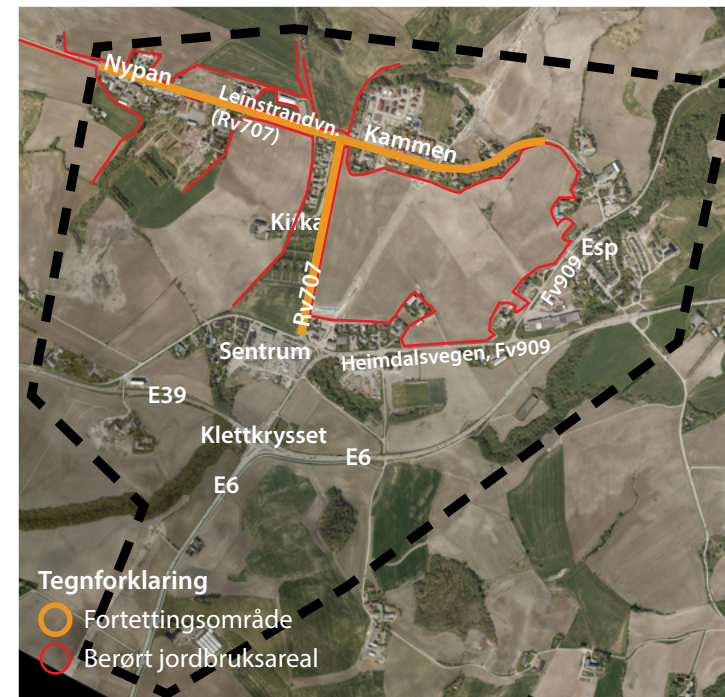


Framtidig scenario 2 - fortetting langs en linje - Leinstrandvegen

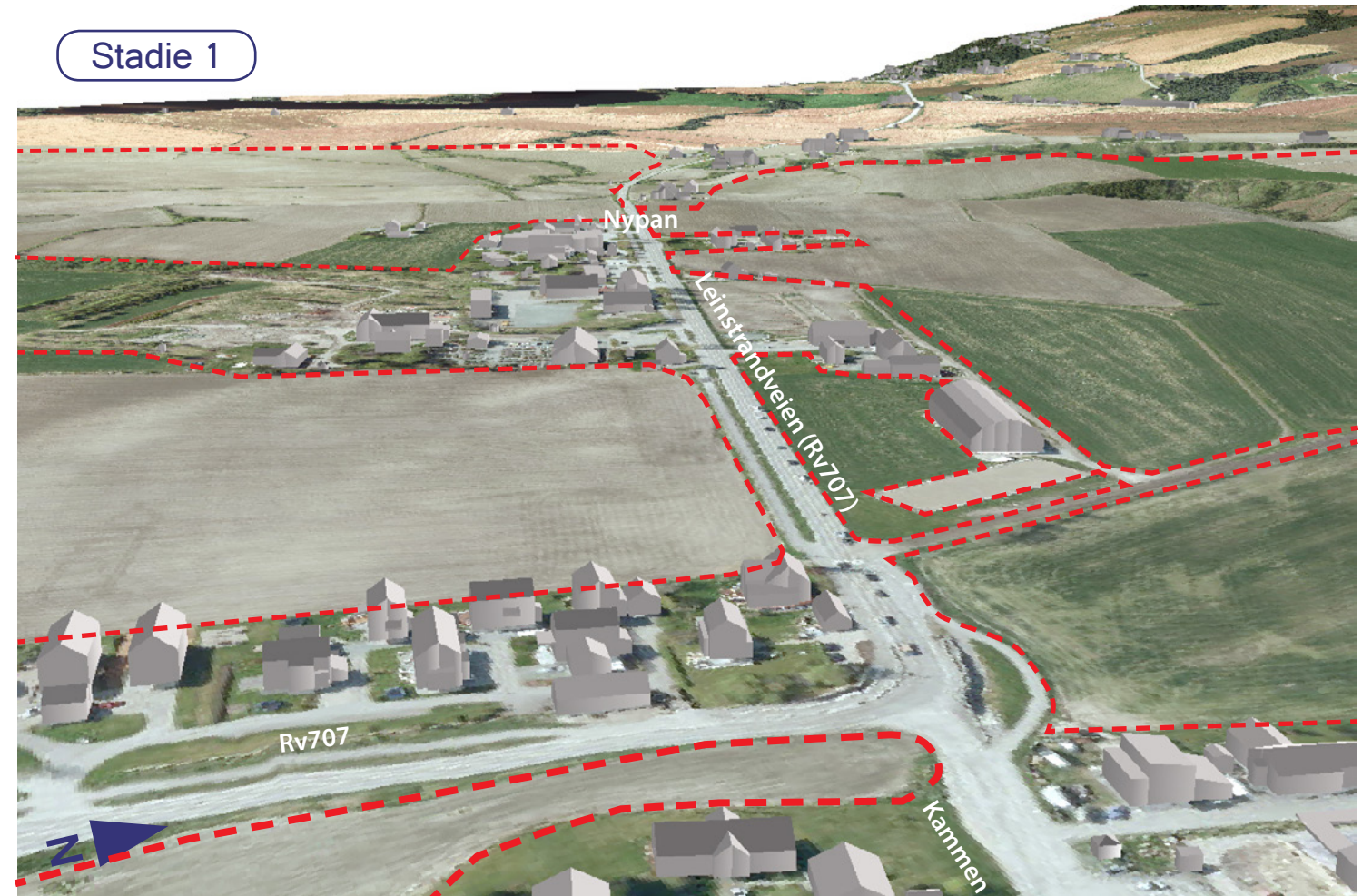
Langs Leinstrandvegen ligger bebyggelsen spredt og det er åpninger med sikt ut i landskapet slik stadie 1 viser. Det er en veksling mellom bolighus, gårdsbruk, ridehall, skole og planteskole langs vegen, og de ulike funksjonene gjør det spennende og variert å ferdes her. Ved en fortetting langs veien vil utsikten gro igjen og dyrka mark bygges ned. Opplevelsen av omgivelsene langs vegen vil bli mer ensartet. Stadie 2 og 3 viser ulik grad av fortetting med økende omfang og tetthet. Dyrka mark bygges ned.

Ved en konsentrert utbygging langs de eksisterende veistrukturene nær Klett sentrum vil det være rom for en organisert og mindre plasskrevende arealutvikling som sparer mye landbruksareal, sammenlignet med en spredt bebyggelse.

Oversiktskart over veiforbindelsene



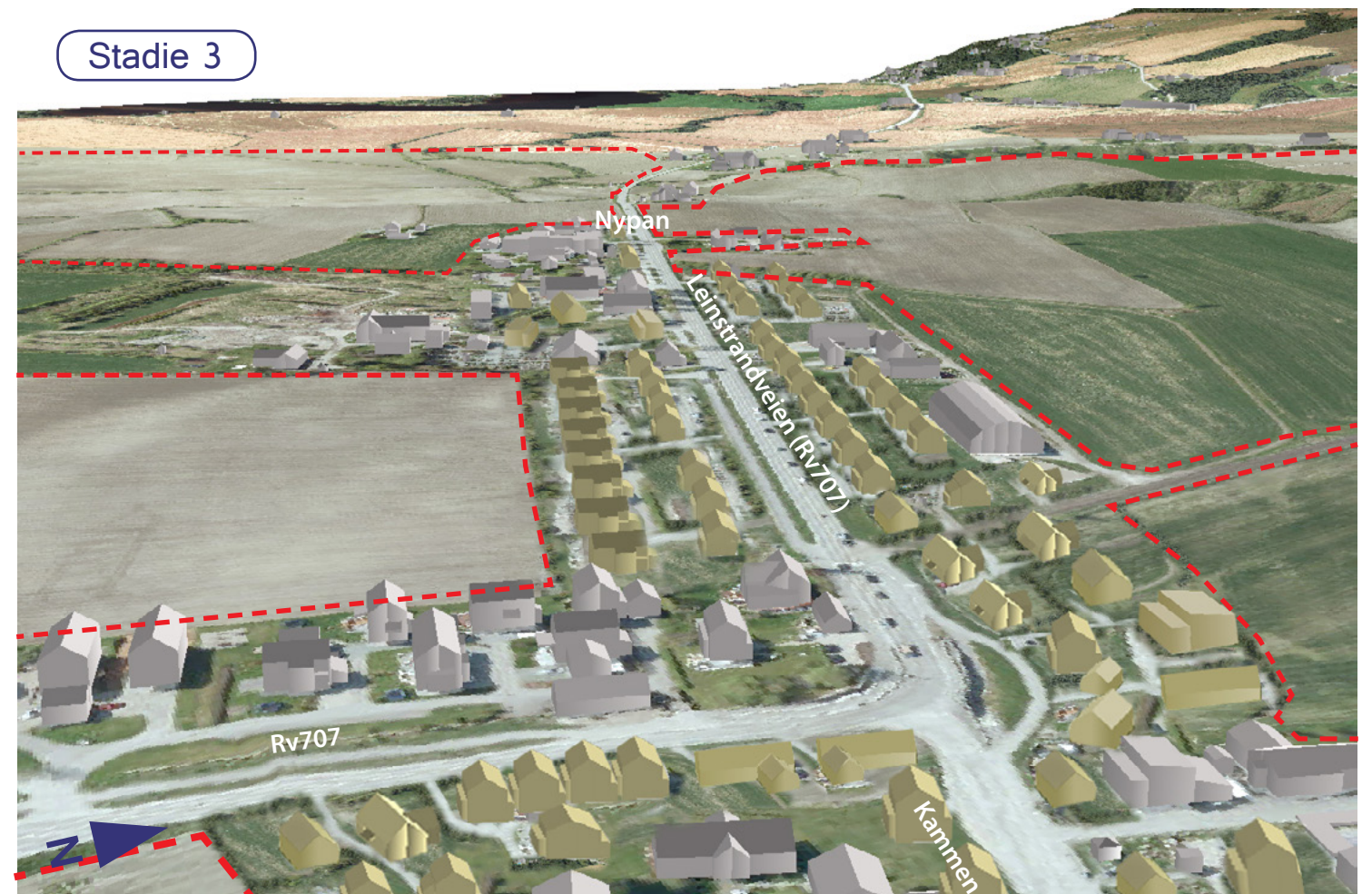
Stadie 1



Stadie 2



Stadie 3



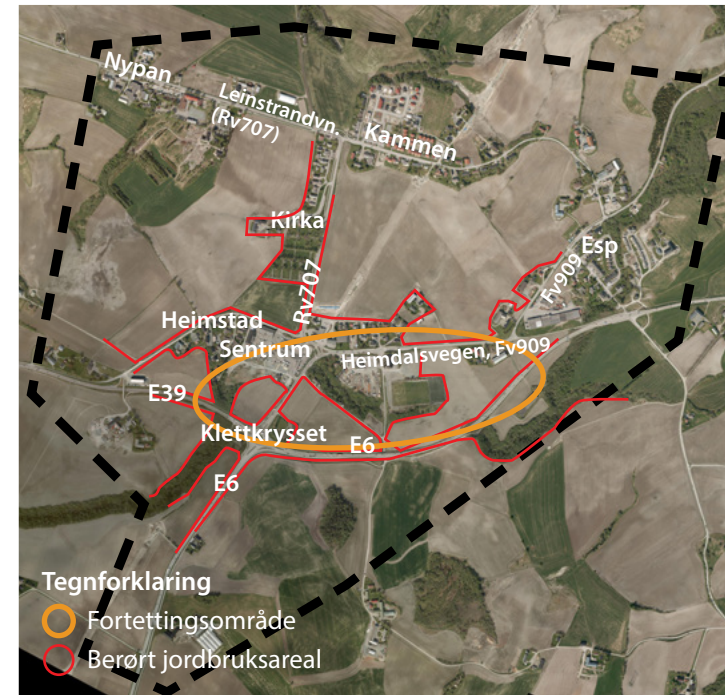
Framtidig scenario 3 - fortetting på flaten - Klett-krysset

Arealene ned mot Klett-krysset er preget av spredt og variert bebyggelse, fra boligbebyggelse til større nærings- og servicebygg. Byggene er forholdsvis lave. Det er store asfalterte areal mellom næringsbyggene, fravær av vegetasjon og ingen samlende struktur. Ut mot E6 ligger åpne jorder med et enslig gårdsbruk ved krysset.

I stadie 2 er det vist en fortetting med både boliger og næringsbygg på arealene ved Heimstad og inn til idrettsanlegget. I scenario 3 er også arealene øst for idrettsanlegget tatt i bruk. Stedet kan få en strammere struktur med gateløp og plassdannelser, sammenhengende grønnstruktur og åpent bekkeløp.

Byggene bør ikke bygges for høye da dette kan føre til at områder kan bli en synlig barriere i det åpne jordbrukslandskapet. Sett fra E6 både nord- og sørfra og fra E39 fra sør, vil høy bebyggelse bli godt synlig i landskapet. Sett innefra området, spesielt fra Leinstrandvegen og Kammen, vil høye bebyggelse bryte opplevelsen av sammenhengene i landskapet. Klett sentrum bli mer fremtredende.

Oversiktskart over transformasjonsområdet



Veien videre - strategisk utvikling av Klett

Hvilke konsekvenser vil de ulike utbyggingsstrategiene få for jordbruket og jordvernet på Klett?

Alle scenariene ivaretar prinsipper for utbygging som utelater tilfeldig vekst; fortetting i punktet, langs linjen og på flaten.

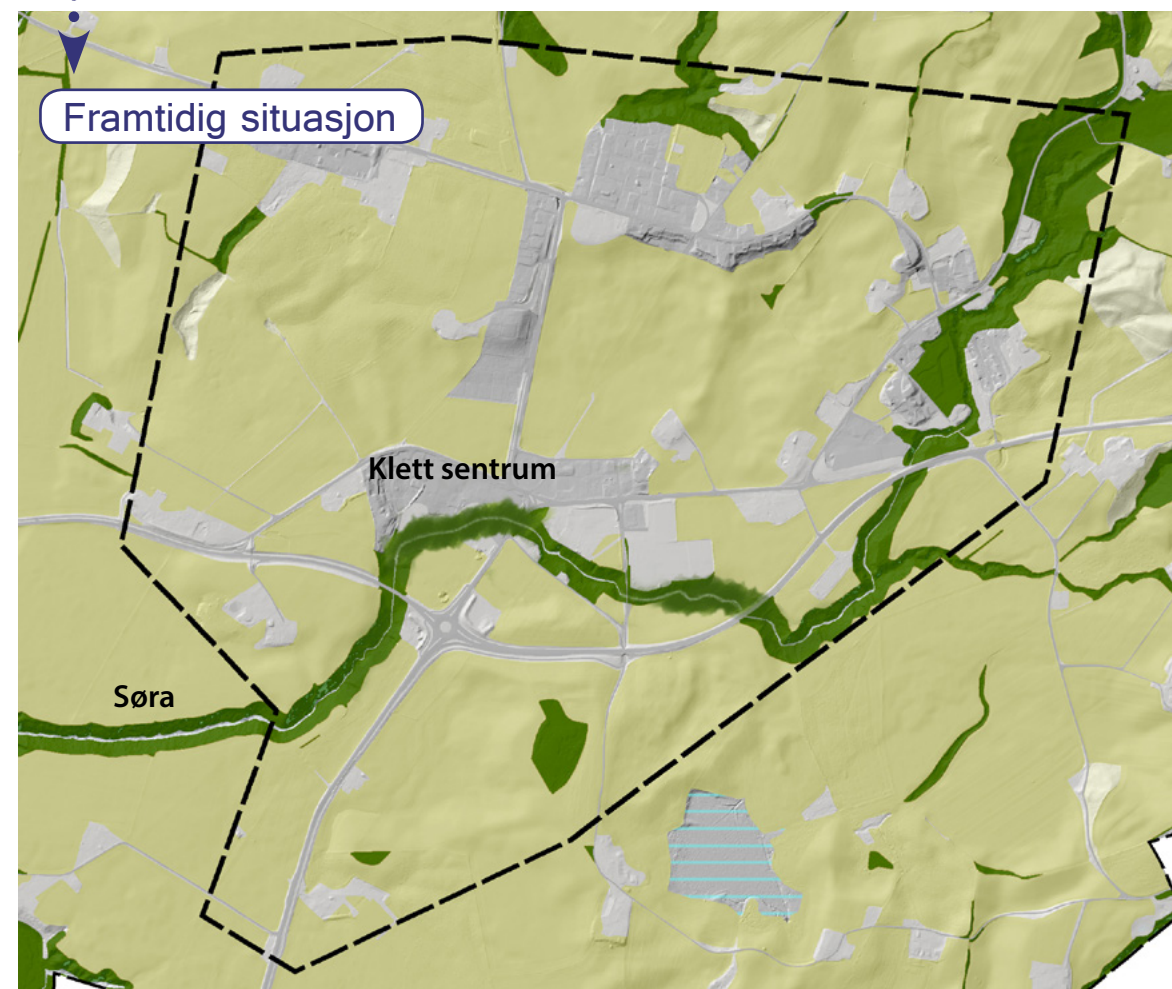
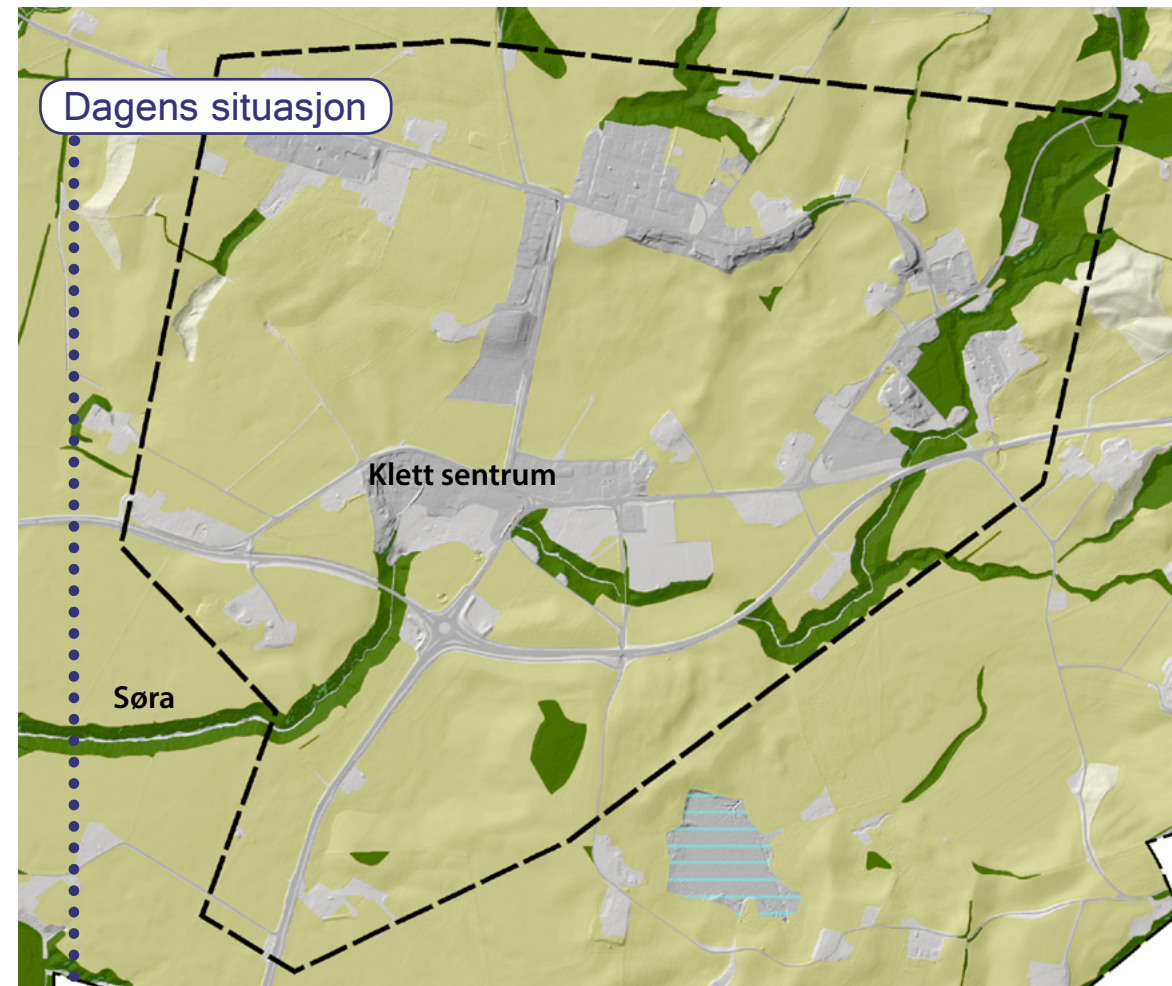
Scenario 3, fortetting på flaten ved Klett sentrum, er det alternativet som vil gi minst konsekvenser for jordbrukslandskapet. Utvikling og fortetting er foreslått i et område som i dag er preget av ødslige harde flater og spredte bygninger. Området ligger også inn mot E6-korridoren med påvirkning av støy og luftforurensning.

Flytting av funksjoner til Klett sentrum, for eksempel Nypvang skole som ligger 1 km unna, kan øke behovet for et velfungerende gang- og sykkelveinett og kollektiv transport. Gang- og sykkelvei langs Leinstrandvegen er vedtatt til også å omfatte Heimdalsvegen. Dette vil forbedre de interne forbindelseslinjene for både gående og syklende. Ny bussholdeplass ved nytt Klett kryss vil også gi det samme behovet for tilrettelegging, samtidig som det er nødvendig med god parkeringsdekning ved holdeplassen.

Styrking av grønnstruktur

Grønnstrukturen følger Heimdalsvegen og bekken Søra som følger veien. Bekken går forbi idrettsanlegget og Heimstad, men det er en trang situasjon og vegetasjonen er fjernet på deler av strekningen. Det vil være en viktig kvalitet i utvikling av Klett sentrum å gi plass til Søra og et vegetasjonsbelte langs bekken. I dette grøntdraget kan det legges turveier og møteplasser.

Møteplassene i Klett sentrum bør rustes opp og få en definert avgrensning og funksjon. Beplantning og møblering er viktige elementer.



Eksempel på styrking av grønnstruktur - å tette igjen bruddstykker langs bekkedraget Søra.

Referanser

NIJOS (2005) Nasjonalt referansesystem for landskap. Beskrivelse av Norges 45 landskapsregioner. NIJOS rapport 10/2005

Trondheim kommune (2013) Byplankontoret - Kommunedelplan for Klett

Kartgrunnlag: FKB, laserdata, Matrikkeldata, DTM 10meter, Dyrkbar jord og Ortofoto.

Kilde for kartgrunnlag: Kartverket/ Trondheim kommune/ Skog og Landskap