



**INNSPILL**

**-**

**HENDELSER PÅ  
NYHAVNA**

Rapport August 2019

av Spring Methods

# INNHold

<b>INNLEDNING</b>	<b>04</b>
<b>METODE</b>	<b>05</b>
<b>PUBLIKUM / MENTALITETER</b>	<b>09</b>
<b>INNSPILL</b>	<b>14</b>
<b>TRENDER</b>	<b>21</b>
<b>REFLEKSJON</b>	<b>23</b>
<b>REFERANSER</b>	<b>24</b>

**SPRING METHODS**

[www.springmethods.co](http://www.springmethods.co)



# INNLEDNING

## UNDER UTSTILLINGEN VED "HENDELSER PÅ NYHAVNA" FASILITERTE OG SAMLET SPRING METHODS INN INNSPILL FRA PUBLIKUM.

### Formålet med oppdraget

Formålet med dette oppdraget har vært å samle inn og sammenstille innspill fra publikum under sluttseminar for parallelloppdrag om offentlige rom på Nyhavna på en slik måte at juryen for dette parallelloppdraget kan integrere innspillene i sitt arbeid.

For å oppnå formålet forberedte Spring Methods AS en enkel metode for innsamling og sammenstilling av innspill fra publikum og eksperter.

### Hvem er denne rapporten ment for?

Denne rapporten er ment som et bidrag i prosessen rundt "[Parallelloppdraget: Nyhavna offentlige rom](#)". Man antar at leseren har god kjennskap til Parallelloppdraget, samt alle bidrag som ble levert og presentert som svar på oppdraget. Spring Methods har jobbet uavhengig av arkitekt-teamene. Informasjonen som presenteres i rapporten er av spesiell interesse for vurderingskomiteen i parallelloppdraget og teamet i Trondheim kommune som arbeider med planprogrammet.

Metode for innsamlingen av innspill vil bli beskrevet i rapporten.

Deretter foreligger en oversikt over de innspillene som ble samlet inn. For å lykkes med utviklingen av Nyhavna er det nyttig å se disse innspillene i sammenheng med overordnede trender og samfunnsutvikling, derfor er noen aktuelle trender også belyst i denne rapporten.

Til slutt presenteres refleksjoner og problemstillinger som kan tas opp videre i den politiske medvirkningsprosessen.

# METODE

## Del 1: Innsamling av innspill

For å forstå hvordan innbyggere forholder seg til den forestående utviklingen på Nyhavna, og de forslagene som ble presentert, ble innspill samlet inn fra publikum. Innsamlingen pågikk under utstilling av arkitektens forslag under "Hendelser på Nyhavna" (15.06.2019) og den etterfølgende uken (16.06.2019-20.06.2019).

Første del av innsamlingen foregikk under "Hendelser på Nyhavna". Der stilte Spring Methods med to designere. Deres oppgave var både å observere og gjennomføre enkle semi-strukturerte intervju med publikum om utstillingen og Nyhavna-området. Målet med intervjuene var å forstå hvorfor de forskjellige innbyggerne i publikum hadde valgt å komme på utstillingen, hvilke inntrykk de hadde fått av forslagene som var utstilt og hva deres forhold til Nyhavna var.

Den andre delen av innsamlingen bestod i et oppsett med bord, stoler, notatark, grafisk visuelle spørsmål som var godt synlige i utstillingslokalet, og innsamlingsbokser. Ved bordet hadde publikum mulighet til å sette seg ned og skrive sine innspill for hånd, for deretter å legge disse i bokser som sto på samme bord og andre steder i lokalet. Dette oppsettet sto i lokalet under hele utstillingen, 15.06.2019-20.06.2019, men var kun bemannet av Spring Methods AS 15.06.2019.

Spørsmålene var ment å frambringe refleksjoner hos

publikum.

Intervjuobjekter fikk generelle spørsmål om livssituasjon for å få en generell forståelse av hvem man snakket med, men spesifikk personalia knyttet opp mot de forskjellige innspillene ble ikke hentet inn. Dette var for holde terskelen for deltakelse lav.

Ved intervjuer med publikum dokumenterte fasilitatorene fra Spring innspillene skriftlig. Publikum hadde også mulighet til å skrive innspill selv for hånd og legge igjen disse i innsamlingsbokser. Tolkningen av innspillene innebar en vurdering av hva de forskjellige innspillene handler om, og de ble kategorisert i grupper etter hvilke som i essens handler om like behov eller ideer.

Antall intervjuobjekter ble ikke talt. En betydelig del av de intervjuedes innspill ble notert på lappene slik at disse intervjuobjektene kan sies å være representert i lappene. Det var ingen restriksjoner på antall innspill per publikummer, dermed sier antall innsamlede lapper eller innspill presentert i denne rapporten ikke noe om antall personer som gav innspill.

## VISUELLE SPØRSMÅL

Hva  
**GLEDER / BEKYMRER**  
deg ved forslagene til  
fremtidige Nyhavna?

På hvilken måte tror du  
**utvikling i samfunnet**  
vil påvirke Nyhavna frem  
mot 2030/2040?

Hva er din  
**tilknytning**  
til Nyhavna?

Hvordan vil utviklingen av  
Nyhavna **påvirke deg?**

Hvilke  
**håp / ambisjoner** har  
du for Nyhavna?

Spørsmålene "På hvilken måte tror du utviklingen i samfunnet vil påvirke Nyhavna frem mot 2030/2040?2 og "Hvordan vil utviklingen av Nyhavna påvirke deg?" var vanskelige for publikum å svare på. Dermed var det få innspill som kan linkes til disse spørsmålene.

Spørsmålene "Hva GLEDER / BEKYMRER deg ved forslagene til fremtidige Nyhavna?", "Hva er din tilknytning til Nyhavna?" og "Hvilke håp/ambisjoner har du for Nyhavna?" gav stor interesse og som ble spurt eller satte seg ned for å gi et skriftlig innspill besvarte disse spørsmålene.

## INNSAMLINGSBOKSER



Spørsmålene var festet utenpå bokser og publikum kunne legge sine innspill ned i.

## PLAKATER



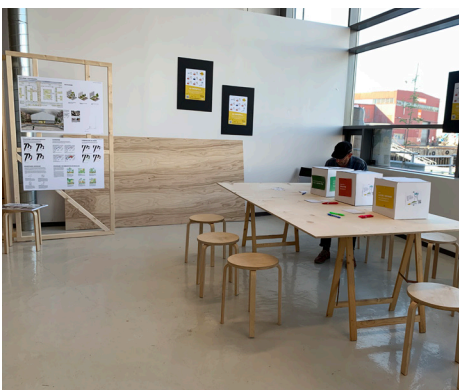
Plakater med informasjon om innsamlingen av innspill ble hengt opp rundt om i utstillingslokalet og spesilet ved bodet der innsamlingsboksene var plassert.

## UTE I UTSTILLINGEN



Designerne fra Spring iført gule t-skjorter oppsøkte publikum ved plansjene for å stille publikum spørsmål om utstillingen og utviklingen av Nyhavna.

## DEDIKERT Plass



Ved bordet var det god plass til å sette seg ned og snakke med publikum, samt for publikum å sette seg ned for å skrive et innspill.

## Del 2: Bearbeide innspill

Både under og i etterkant av at slikt innsamlingsarbeid er det viktig å tolke innspillene som kommer inn. Man lytter til hva publikum forteller og tolker dette for å forstå hva det er de trenger.

For å forstå publikums innspill og innbyggerens oppførsel generellt ser man denne satt i sammenheng med deres målsetninger, behov og menneskelige motiver.

Deretter jobber man for å skape et bilde av hva som gjør den enkelte tilfreds og hva deres underliggende drivere er. Eksempler på disse er "utforskelse" og "positiv enegvurdering", "overlegenhet" (Austin & Vancouver, 1996).

Publikumsmassen på utstillingen representerer en del av innbyggerne i Trondheim. For å forstå hvor for denne gruppen med mennesker valgte å komme på utstillingen, og hvilke interesser de har i Nyhavna-området, grupperes utsagn og informasjon om de forskjellige personene. Dette gjør at man kan se likheter og ulikheter på tvers av de forskjellige innspillene, samtidig som man ser disse i sammenheng med publikummernes beskrivelse av egen livssituasjon. Dette er en del av metodikken i dette oppdraget.



# PUBLIKUM / INNSTILLINGER

## Hvem var publikum?

Det var tydelig at de som valgte å oppsøke utstillingen fra åpningstidspunktet og frem til den politiske debatten har engasjement for utviklingen av Nyhavna-området. Publikum var begeistret over å få lov til å svare på spørsmål og komme med innspill. Flere kom med generelle innspill og betraktninger de hadde angående området, da de færreste hadde satt seg godt inn i oppdraget på forhånd.

Publikummere som fant veien til utstillingslokalet mot slutten av åpningstiden kom innom av nysgjerrighet, men var ikke i like stor grad engasjerte og kom i langt mindre grad med innspill.

I denne delen av rapporten følger en enkel analyse av "innstillinger" publikum representerte. En person vil kunne ha flere av innstillingene, både på samme tid og i forskjellige faser av livet ("Fjord trends 2019").





## DEN NYETABLERTE

“Den nyetablerte” beskriver personer som kommer inn i utstillingen med barnevogn og små barn. Disse menneskene snakket om at de håpet å kunne ha en framtid med familien sin på Nyhavna. Å kunne tilbringe flere år her var viktig for “den nyetablerte”.



## ARKITEKTEN

“Arkitekten” besøkte utstillingen av faglig interesse, og var gjerne opptatt av hvordan forbindelsene til andre bydeler skulle løses.



## DEN NYUTDANNEDE

“Den nyutdannede” kom til Nyhavna for å se på de forskjellige forslagene og kunne fortelle at de selv hadde jobbet mye med Nyhavna-området da de studerte (noen av disse for å bli arkitekt). De var nysgjerrige, og håpet at Nyhavna kunne bli et område som gjorde at flere nyutdannede studenter valgte å bli i Trondheim, da de opplevde at Trondheim ikke har så mye spennende å tilby når man sammenligner byen med andre europeiske storbyer, som de nyutdannede gjerne gjør når de vurderer hvor de ønsker å starte karrieren.



## FAMILIEN

“Familien” snakket om trygghet. Trygghet ved morgen, dag og kveld. Å kunne la barna løpe fritt uten å bekymre seg for mye. Familien hadde gjerne etablert seg et annet sted i byen allerede, men ønsket å kunne ta med seg familien sin til Nyhavna for å bedrive aktiviteter på fritiden.



## HOBBYISTEN

“Hobbyisten” holder allerede til på Nyhavna. Her bedriver de aktiviteter som gjerne er vanskelige å holde på med andre steder nær byen, for eksempel å skru og mekke på bruktbiler. De vil gjerne ha muligheten til å fortsette å gjøre sine “litt utenom det vanlige” aktiviteter på Nyhavna i fremtiden. Det handler om å skru og mekke, bygge noe med hendene og se at det fungerer etterpå.



## NABOEN

“Naboen” kom til utstillingen både fra Lade og Svartlamoen. De snakket om fellesskap, viktigheten av å ha sin egen hage eller dele på en hage med naboen. De så på Nyhavna som et sted de håpet å kunne bidra som medborger og en del av lokalsamfunnet. Naboen ønsket gjerne å være med på å bygge opp Nyhavna, med verkstedlokaler, utleie av fritidsutstyr eller for eksempel felles kjøkkenhage.



## KUNSTNEREN

“Kunstneren” holder også allerede til på Nyhavna. Her driver de til livets opphold, intet mer, intet mindre. De snakket om å leve uten luksus, men likevel å kunne ha et sted å være og å bidra på sin måte. Det handler om å ha rom til å utforske: farger, materialer, bilder og sanser – om å skape for å formidle eller gjøre inntrykk.

“Kunstneren” holder også

## DEN VOKSNE



“Den voksne” kom til Nyhavna for å se på de forskjellige forslagene. Hva vil bli bevart, hva vil bli annerledes, var spørsmål denne personen stilte seg. De fortalte at de hadde vokst opp med eller på Nyhavna, og husket hvordan det var der da de var barn. De hadde minner og liker Nyhavna godt. De snakket om den særegne karakteren, og hvordan de håpet at de fortsatt kunne komme til Nyhavna en gang i blant i framtiden og fortsatt minnes fortiden ved å være der.



## BARNET

“Barnet” beskriver de yngste som gav innspill. Denne gruppen var begeistret for bassenget og tilgangen til vannet for aktiviteter tilpasset seg selv. De var opptatt av lek og å være med vennene sine eller skaffe seg nye venner, tilhørighet og fellesskap.

### De som ikke var der

De ovennevnte typene representerer de som var til stede på utstillingen. Publikum snakket også om mennesker som ikke var representert selv, da de anså disse som viktige å tenke på ved utviklingen av Nyhavna. Nedenfor følger en kort beskrivelse av disse.

En gruppe mennesker som ikke ble nevnt var “de som jobber på Nyhavna”. Denne gruppen kan vi med sikkerhet vite at finnes. Ett av innspillene kommer tydelig fra en person som jobber på Nyhavna, men innspillet var ikke i direkte sammenheng med denne tilknytningen. Innspillet brukes som eksempel på side 16, der det kan leses i sin helhet.



## INNVANDREREN

I områdene rundt Nyhavna bor det mennesker med innvandrerbakgrunn. Publikum snakket om mennesker som de opplevde kan betegnes som “innvandrere”, enten ved at de har innvandret til Norge selv, har foreldre, besteforeldre eller annen familie med en annen kulturell bakgrunn enn Norsk eller skandinavisk. De uttrykte ønsker om at disse menneskene måtte få ta del i utviklingen av et nytt område, som Nyhavna.



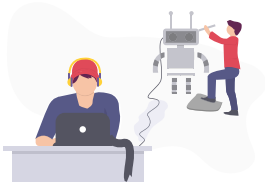
## DEN SOM BOR I KOMMUNAL BOLIG

Ingen av publikummerne nevnte at de selv bor i kommunal bolig. Likevel vet man at det finnes flere slike boliger i nærliggende områder til Nyhavna. Publikum ønsket at disse også skulle tas hensyn til i utviklingen av Nyhavna.



## DEN GAMLE

“Den gamle” ble beskrevet som både i fysisk god form og som ufør. Gjerne i pensjonsalder, og/eller uten barn i sitt eget hjem. Publikum uttrykte et ønske om at Nyhavna blir et område også disse menneskene kan tenke seg å bo og å ferdes i.



## UNGDOMMEN

“Ungdommen” er tenåringer. Publikum ønsket at disse ikke ble glemt på Nyhavna. Denne gruppen har behov for et sted for sine fritidsaktiviteter. De er for store for lekeapparater og for unge til å gå ut og kose seg med et glass vin. “Disse blir ofte glemt,” ble det påpekt. Noen driver med idrett, andre ikke. fortiden ved å være der.

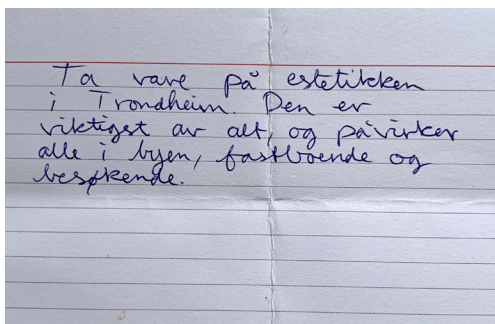
# INNSPILL


Innspillene ble som nevnt samlet inn muntlig og skriftlig. Ved intervjuer med publikum dokumenterte fasilitatorene fra Spring innspillene skriftlig. Publikum hadde også mulighet til å skrive innspill selv for hånd og legge igjen disse i innsamlingsbokser. Tolkningen av innspillene innebar en vurdering av hva de forskjellige innspillene handlet om, og de ble kategorisert i grupper etter hvilke som i essens handler om like behov eller ideer.

I sammendraget som følger inngår innspill både fra intervju og lapper.

Antall intervjuobjekter ble ikke talt. Det var ingen restriksjoner på antall innspill per publikummer, dermed sier antall innsamlende lapper eller innspill presentert i denne rapporten ikke noe om antall personer som ga innspill.

Nedenfor presenteres hver kategori med en kort sammenfattelse av de innspillene som utgjorde kategorien. I arbeidet videre er det nyttig å ta ideer herfra, men likevel fokusere på de kategoriene som er kommet frem, fremfor detaljer i innspillene.



Antall innspill som handler om de forskjellige kategoriene er markert i parentes (  ), etterfulgt av kategoriens tittel. Noen av kategoriene er overlappende, dette er naturlig da flere hensyn i utviklingen av et område vil påvirke hverandre. Rapporten lar det være åpent og opp til leseren selv å vurdere hvorvidt antallet innspill per kategori sier noe om viktigheten av kategorien i seg selv.

Til sist presenteres to tabeller. Den første med oversikt over hvilke innspillskategorier som er gjeldende for de forskjellige innstillingene (se Publikum / Innstillinger). Koblingen er gjort basert på det publikum selv oppga om sin situasjon da de ga innspill i intervju/ på lappene. Den andre tabellen viser en oversikt over hvilke overordnede tema innspillskategoriene berører.

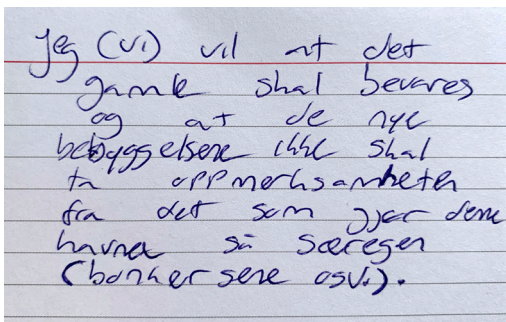
Til venstre er et eksempel på en av innspillslappene:

“Ta vare på estetikken i Trondheim. Den er viktigst av alt, og påvirker alle i byen, fastboende og besøkende.”

## ● (19 ) KUNST(NEREN) OG SÆREGENHET

Ta vare på (den smakfulle)estetikken i Trondheim og særpreget på det eksisterende Nyhavna Viktig at den spesielle karakteren til området bevares, og at Doras historie ikke glemmes. Ta vare på kunsten, skaperne og kulturen. Bygningene, knuste biler, industrien, utstillinger kan bli en del av Nyhavnas fremtid.

(Spesielt opptatt av dette: Arkitekten, Den nyutdannede, Naboen, Hobbyisten, Kunstneren, Den voksne)



Eksempel på et av innspillene som berørte dette temaet:

"Jeg (vi) vil at det gamle skal bevares og at de nye bebyggelsen ikke skal ta oppmerksomheten fra det som gjør denne havna så særegen (bunkersene osv.)."

## ● (14 ) TENKE NYTT OG FREMOVER - SKAPE ET GRØNT OMRÅDE

Bygge rom slik at man kan drive forskjellige typer aktiviteter utover dagen. Hvordan kan kunst og kultur være en del av utviklingen slik at kunstnerne også tenker annerledes? Grønne områder, bilfritt, kommunale leiligheter, urban dyrking, miljø og klima.

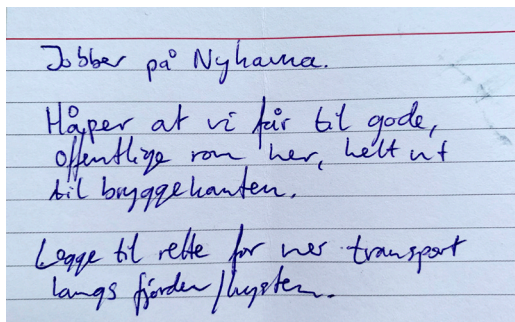
(Spesielt opptatt av dette: Den nyetablerte, Arkitekten, Den nyutdannede, Familien, Hobbyisten, Den voksne, Barnet)



## ● (14 ) FREMKOMMELIGHET OG TILGJENGELIGHET

Innspillene beskriver sammenhengen med resten av byen og områdene rundt som et suksesskriterium. Samt at området er åpent for alle, og at fremkommeligheten på selve området prioriteres.

(Spesielt opptatt av dette: Den nyetablerte, Arkitekten, Den nyutdannede, Naboen, Familien, Den voksne, Barnet)



Eksempel på et av innspillene som berørte dette temaet:

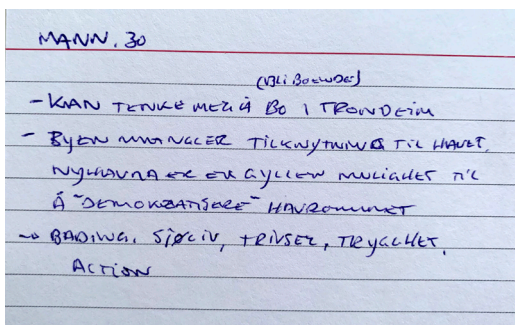
“Håper at vi får til gode offentlige rom her, helt ut til bryggekannten.

Legge til rette for mer transport langs fjorden/kysten.”

## ● (13 ) TILGANG TIL VANNET

Nyhavna er en gyllen mulighet til å demokratisere havrommet. Bading, sjøliv, trivsel, trygghet, action. La områdene nede ved vannet være åpne og tilgjengelig for allmenn ferdsel. Lekeplass og rekreasjonsområder ved vannet.

(Spesielt opptatt av dette: Den nyetablerte, Arkitekten, Den nyutdannede, Naboen, Familien, Den voksne, Barnet)



Eksempel på et av innspillene som berørte dette temaet:

“Byen mangler tilknytning til havet. Nyhavna er en gyllen mulighet til å “demokratisere” havrommet.

Bading, sjøliv, trivsel, trygghet.”

## ● (6 ) STORE BARN

Hvilke aktiviteter opptar barn og unge i dag? Hvilke aktiviteter vil de være opptatt av fremover? Innspillene gav forslag til blant annet idrettsbaner, klatrestativ, stupebrett og makerspace. Ungdom er opptatt av å passe inn og å ha mulighet til å bedrive aktiviteter der de opplever mestring, lek og utforskning. Hvordan kan området på Nyhavna være med på å dekke disse behovene, med tradisjonelle og nye aktiviteter?

(Spesielt opptatt av dette: Familien, Den voksne, Barnet)



## ● (4 ) BEVARING AV NÆRING

Omlastningsområde og vei for tungtransport, dette skal Nyhavna ivareta. Innspillene så også for seg restauranter og kafeer. Hvilke nye næringsformer eller forretningsmodeller kan Nyhavna spille opp til, er det rom for tradisjonelle og utradisjonelle betalingsformer?

(Spesielt opptatt av dette: Den nyetablerte, Arkitekten, Den nyutdannede, Naboen, Familien, Den voksne, Barnet)

## ● (4 ) BOFORM - NOE PRIVAT FOR NOEN, NOE FELLES FOR ALLE

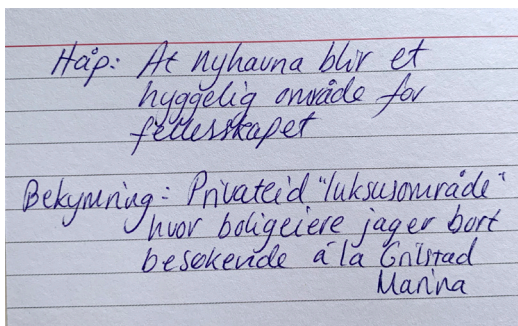
Skille boliger og fellesarealer. Et innspill sa at folk bruker ikke åpne fellesarealer foran sitt eget hus, men tydeligere avgrensning mellom disse ville gjøre både fellesarealene og de privateide områdene mer attraktive. Hva med en liten forhage, bakhage eller terrasse? Offentlige rom med en tydelig profil, eksempler på aktuelle områder: "felles", "aktivitet", "stille", "yte", "nyte", "forflytning".

(Spesielt opptatt av dette: Den nyetablerte, Den nyutdannede, Familien, Den voksne, Barnet)

## ● (3 ) LOKALT ENGASJEMENT OG FELLESSKAP

Flere nevnte viktigheten av et sterkt lokalmiljø, og tenkte at et godt utformet Nyhavna ville kunne trekke på engasjement og folks ønske om å bidra. Hvordan bygger man et område der de som ønsker og kan - utformer, bygger opp og opprettholder sitt eget bærekraftige og attraktive nærmiljø?

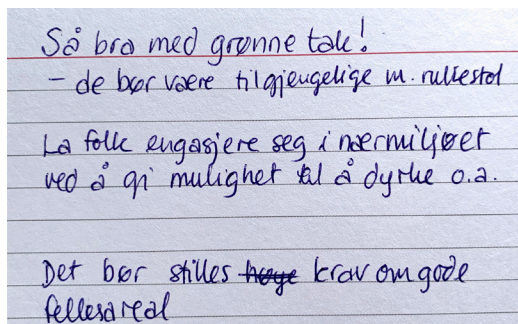
(Spesielt opptatt av dette: Den nyutdannede, Naboen, Familien, Hobbyisten, Kunstneren)



Eksempler på innspill som berørte dette temaet:

"Håp: At Nyhavna blir et hyggelig område for fellesskapet."

"La folk engasjere seg i nærmiljøet ved å gi mulighet til å dyrke o.a."



## ● (3 ) TYDELIG RELASJON TIL OMRÅDENE RUNDT

Når man utvikler et område er det viktig å se på områdene rundt og se disse i sammenheng med det nye. Om det blir en skole på for eksempel Nyhavna, hva skal vi gjøre med Lilleby Skole da? Evner det nye Nyhavna å ta i mot Svartlamoen på en respektfull måte?

*(Spesielt opptatt av dette: Arkitekten, Naboen, Hobbyisten, Kunstneren, Den voksne)*

## ● (2 ) TRYGGHET

Det er viktig å lage gater som er trygge for små barn. Dette mente et innspill at SKAJAA/ EFFECT/ URGENT AGENCYs forslag hadde forstått.

*(Spesielt opptatt av dette: Den nyetablerte, Familien, Barnet)*

**TABELL 1: EN OVERSIKT OVER HVILKE  
INNSPILLSKATEGORIER SOM ER GJELDENE FOR DE  
FORSKJELLIGE INNSTILLINGENE**

	Den nyetablerte	Arkitekten	Den nyutdannede	Naboen	Familien	Hobbyjisten	Kunstneren	Den voksne	Barnet
Kunst(neren) og særegenhet		●	●	●		●	●	●	
Tenke nytt og fremover - et grønt område		●	●		●			●	●
Fremkommelighet og tilgjengelighet	●	●	●	●	●			●	●
Tilgang til vannet	●	●	●	●	●			●	●
Store barn				●	●				
Bevaring av næring		●					●	●	
Boform	●		●		●			●	●
Tydelig relasjon til områdene rundt		●		●		●	●	●	
Lokalt engasjement og fellesskap			●		●	●	●		
Trygghet	●				●				●

**TABELL 2: EN OVERSIKT OVER HVILKE OVERORDNEDE  
TEMA INNSPILLSKATEGORIENE BERØRER**

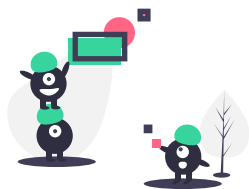
	Offentlige rom	Infrastruktur og mobilitet	Bebyggelse	Klima og havstigning
Kunst(neren) og særegenhet	●		●	
Tenke nytt og fremover - skape et grønt område		●	●	●
Fremkommelighet og tilgjengelighet		●		
Tilgang til vannet	●	●		●
Store barn	●			
Boform		●	●	
Bevaring av næring			●	●
Tydelig relasjon til områdene rundt		●		
Lokalt engasjement og fellesskap				●
Trygghet	●	●	●	

# TRENDER

## Hvilke trender ble snakket om?

Trender beskriver tendenser i samfunnet basert på kvalitativ og kvantitativ data. Trender kan brukes til å skape fremtidsscenarier og planlegge tilbake fra disse for å oppnå foretrukne utfall ("About The Institute", 2019). Trender brukes gjerne i strategisk arbeid der man ønsker å øke sannsynligheten for å skape tjenester, produkter eller løsninger som fortsetter å være relevante for mennesker en tid fremover.

Videre følger en kort beskrivelse av av trender publikums innspill kan plasseres under slik vi i Spring Methods tolket innspillene i sin helhet. I vår presentasjon av trendene har vi valgt å trekke ut tre som både kom frem gjennom innspillene fra publikum og samtidig berørte den politiske debatten som fant sted under utstillingen.



## DELINGSØKONOMI

---

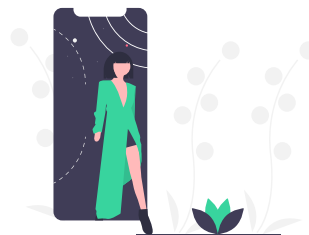
Klimaet forandrer seg, sammen med måten mennesker forholder seg til klimaproblemet på. Problemstillingen pleide å være "for stor" til å gjøre noe med. Nå er det personlig. Sammen med et ønske om å oppleve naturen i det hverdagslige, ønsker "Hendelser på Nyhavna"s publikum å være en del av løsningen på klimaproblematikken. De ønsker et mangfold i opplevelser, men på en måte som begrenser forbruket. De ser for seg gode og tilgjengelige delingsopplevelser. Deling av fritidsutstyr, redskaper, kunnskap og lokaler.



## FAMILIE UTEN BIL

---

Linjene mellom privat og offentlig transport blir stadig mindre tydelige. Innspill fra "Hendelser på Nyhavna" tyder på at publikum ser for seg en fremtid med familien sin, men helst uten egen bil. Mobilitetstjenester er i ferd med å konsolideres for å bygge et enklere, sammenhengende økosystem basert på sanntidsvurdering av behov. Dermed kan bileie erstattes av andre måter å komme seg helt fram til døra på, samtidig som fremkommelighet for næring og nødtransport må tilrettelegges godt.



## NATUR OG BY I ETT

---

Flere og flere barn tilbringer mer tid foran skjerm, i USA viser forskning at dette gjelder spesielt barn i lavinnteksfamilier ("The Common Sense Census: Media Use by Tweens and Teens: Common Sense Media", 2015). Disse resultatene er overførbare til andre vestlige land, som Norge. I Storbritannia har staten spurt medisinsk fagpersonell om å formulere retningslinjer for barn og unges bruk av sosiale medier for å beskytte deres mentale helse (Department of Health and Social Care, 2018). Sosiale medier bruker virkemidler for å holde eller tiltrekke seg brukerens oppmerksomhet, dette oppleves gjerne forstyrrende. På den annen side forbinder mennesker fortsatt naturen som et der man opplever ro, og rom til å reflektere og ta seg tilstrekkelig tid til de sanseintrykkene som dukker opp. Skal "natur og by på samme sted" lykkes, vil det være nyttig å erkjenne roen og "å koble av teknologien" som en del av menneskers opplevelse av naturen, sammen med det grønne landskapet.

# REFLEKSJON

Ved gjennomgang av alle innspillene får man fram flere aspekter det kan være interessant å gjøre ytterligere innbyggermedvirkningsarbeid og/eller samskapsarbeid på.

Innbyggerne rundt og på Nyhavna-området ønsket gjerne å bidra til en levende bydel. Men det kan være utfordrende å legge opp til dette i planarbeid. Hvordan kan man forme og bygge offentlige rom slik at lokale bidrag blir en aktiv og bærekraftig del av området?

Et område og en livsstil uten bil er attraktivt for flere. På overflaten setter dette krav til infrastruktur og mobilitetstilbud. Trendrapporter tyder på at varer og tjenester i større grad blir levert og ikke hentet. Slik kan innbyggeren leve uten bilen i flere tilfeller, likevel vil behovet for å frakte varer og tjenester vedvare. Ønsket om en bilfri livsstil handler i stor grad om å kunne komme seg fra A til Å uten å forurense unødige. Dette må gjenspeiles i et fremtidsrettet område. Hvordan kan utforming av bebyggelse og infrastruktur gi rom for nødvendig frakt av varer og tjenester samtidig som man bygger opp om det bakenforliggende behovet for en bilfri livsstil for innbyggeren? Hvordan kan et område tydelig gi en opplevelse av å ta vare på miljøet, både for beboere, naboer og andre besøkende?

Er muligheten til å koble av internett noe som vil oppleves positivt i et bybilde, eller ønsker man heller å reise utenfor byen for å få opplevelsen av å koble av?

Skal man se på nye aktivitetsformer, eller bygge tradisjonelle idrettsanlegg med de krav til areal det medfører? Hvordan kan man ta vare på Nyhavnas "karakter" og kunsterprofil? Hvem skal betale hvis kunstnere skal få leie under markedspris, eller for nye offentlige tilbud? Områdets innbyggere/leietakere eller byen forøvrig?

For de som skal bygge er det også noen problemstillinger der man har mulighet til å tenke nytt. Hvordan kan man bygge tett, men bevare følelsen av åpenhet? Hvordan kan man bygge høyt, men bevare sikten og tilgjengeligheten til havet?

# REFRERANSER

(2019, June 27). About The Institute. Retrieved from <https://futuretodayinstitute.com/about/>

Austin, J. T., & Vancouver, J. B. (1996). Goal constructs in psychology: Structure, process, and content. *Psychological Bulletin*, 120(3), 338–375. doi: 10.1037//0033-2909.120.3.338

Department of Health and Social Care. (2018, May 21). World's first global ministerial mental health summit to be held in London. Retrieved from <https://www.gov.uk/government/news/worlds-first-global-ministerial-mental-health-summit-to-be-held-in-london>

(2018). Fjord trends 2019. Retrieved from <https://trends.fjordnet.com/>

(2015, November 3). The Common Sense Census: Media Use by Tweens and Teens: Common Sense Media. Retrieved from <https://www.commonsensemedia.org/research/the-common-sense-census-media-use-by-tweens-and-teens>



