



Strategisk plan for offentlige rom og forbindelser på **Tempe og Sorgenfri**

Innhold

Om strategisk plan og overordnede mål	3
Strategisk kart	4
Overordnede grep - temakart	5
Prinsipper for gode byrom og forbindelser	6
Forbindelsestyper	7
Byromstyper	8
Midlertidighet som verktøy	9
Tiltak 1: Nidelvrunden	10
Tiltak 2: Bydelsgata	12
Tiltak 3: Nabolagsrunden	14
Tiltak 4: De unges nettverk	16

Vedlegg

Strategisk kart

Temakart

Tilgjengelighetsanalyser

Illustrasjonsplan

Bydelssentrum - alternative utforminger

Om strategisk plan og overordnede mål

Strategisk plan for offentlige rom og forbindelser på Tempe og Sorgenfri skal bidra med ideer og anbefalinger for utvikling av bydelen med fokus på livskvalitet, folkehelse og sosial bærekraft.

Bakgrunn og overordnede mål

Tempe og Sorgenfri er en av Trondheims områdesatsinger, med fokus på livskvalitet, folkehelse og sosial bærekraft. Områdeplan for Valøya og Tempe som er under utarbeidelse har som mål å transformere området fra å være tilrettelagt for gjennomfartstrafikk med bil, til å bli en inkluderende og miljøvennlig bydel med lokale tilbud og gode forbindelser for myke trafikanter. Bydelen skal også underbygge Kunnskapsaksen og Innovasjonsdistrikt Elgeseter og slik sees i sammenheng med utviklingen av Trondheim som teknologi- og kunnskapsby.

'Trondheimsløftet' er navnet på Trondheim Kommunes samfunnsplan for perioden 2022-2032, vedtatt 17.11.2022. Trondheimsløftet er lagt til grunn og samfunnsmålene har vært førende for utforming av strategisk plan.

En viktig milepæl er 2030, året for 1000-årsjubileet for slaget på Stiklestad, med en målsetning for utvikling av permanente og midertidige offentlige rom og forbindelser i Trondheim. Den strategiske planen for Tempe og Sorgenfri skal følge områdets utvikling videre mot full utbygging.

Strategisk plan tar utgangspunkt i de prioriterte, komplekse utfordringene beskrevet i Trondheimsløftet og de konkrete beboerbehovene som har kommet fram i Sosiokulturell stedsanalyse av Tempe-Sorgenfri (Henning Larsen, NTNU Samfunnsforskning, Sentio Research, 2022). Ønsket i Trondheimsløftet om å ta særlig hensyn til utenforskap, klima- og naturkrisen og ressursgapet i samfunnet søkes håndtert i strategisk plan.

Tempe og Sorgenfri skal bli en inkluderende og miljøvennlig bydel med lokale tilbud og gode forbindelser for myke trafikanter.

Overordnede grep er basert på funn i Sosiokulturell stedsanalyse av Tempe-Sorgenfri, og bygger videre på anbefalinger om veien videre: skjerme mot belastninger, bygge ned barrierer, gode uteområder, styrke forbindelser, inkluderende møteplasser, og bevare og styrke fellesskapet.

Mål for strategisk plan

Strategisk plan for offentlige rom og forbindelser på Tempe og Sorgenfri skal gi føringer og anbefalinger

som kan forankres gjennom områdeplanen for Tempe og Sorgenfri og være et verktøy for utarbeidelsen av detaljplaner i området. Planen skal viderereføre og konkretisere løsninger for offentlige rom, forbindelser og blågrønne strukturer. Sammen med tekniske utredninger legges grunnlaget for en helhetlig utvikling i området. Planen skal sette en visjon for området og gi et helhetlig overordnet blikk på områdets eksisterende og ønskede kvaliteter.

Målet med å tenke strategisk på forbindelser og byrom før områdeutvikling er å legge grunnlaget for å utvikle et sunt og sterkt byromsnettverk. Slik kan bydelen utvikles på fellesskapets premisser.

Utenforskap er en viktig problemstilling i arbeidet med Tempe og Sorgenfri. Sammenlignet med Trondheim som helhet har bydelen en større andel studenter, aleneboende, personer med innvandringsbakgrunn, eldre og uføre, og tall for psykisk og fysisk helse er dårligere på Tempe og Sorgenfri enn i byen som helhet. Samtidig beskriver mange beboere en opplevelse av et sterkt fellesskap. Grepene i strategisk plan skal bidra til at bydelen oppleves som inkluderende for alle, og at sosialt nettverk, funksjonsevne og økonomi ikke setter begrensninger på deltakelse i samfunnet og bruk av byens rom.

Prinsipper for utforming:

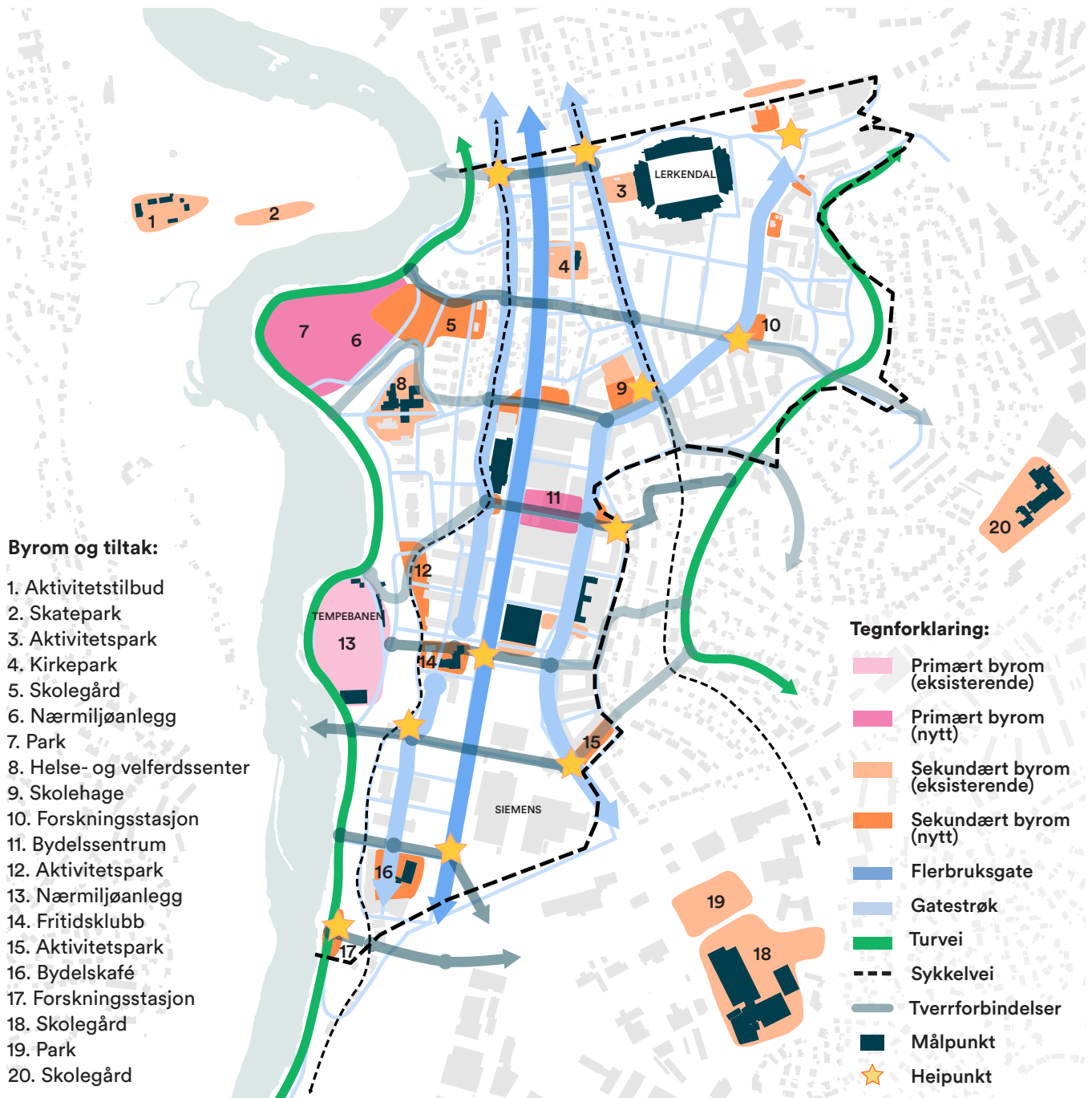
1. skjerme mot belastninger
2. trygghet og tilgjengelighet
3. styrke forbindelser
4. lesbarhet og orienteringspunkter
5. inkluderende møteplasser
6. aktivitet og deltakelse
7. skala og hierarki
8. stedsidentitet og kvalitet
9. sansing og utforsking

Midlertidighet som verktøy

Strategiske grep skal håndtere endringer over tid og tilrettelegge for at innbyggerne får mulighet til å forme området gjennom bruken av det. Midlertidige tiltak, som eventuelt utvikler seg til å bli permanente, kan spille en rolle for å sette i gang utviklingsprosesser og gi alle innbyggere en 1:1-erfaring med kvalitetene og mulighetene som ligger i området. Stikkord for tiltak er at de skal være enkle og virkningsfulle, og bidra til å styrke bydelens identitet og bærekraftprofil.

Midlertidige tiltak kan brukes for å gjøre umiddelbare forbedringer ut fra prinsipper om utforming, og prøve ut flere alternative utforminger og plasseringer, og få tilbakemelding fra brukerne.

Strategisk kart



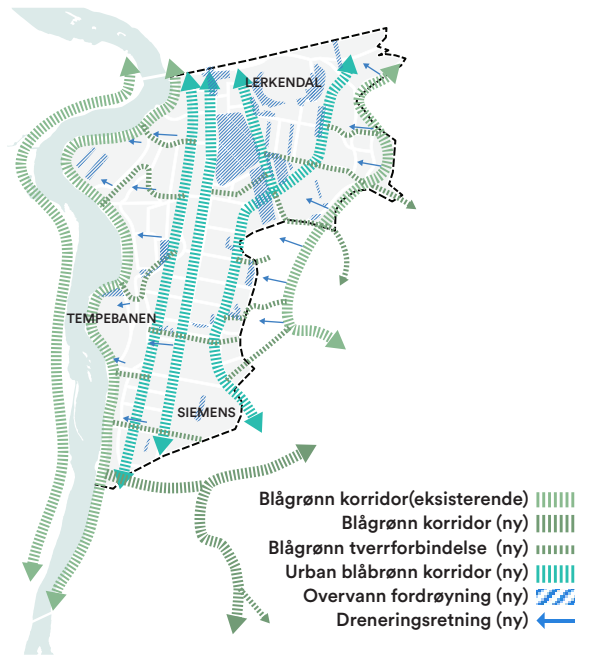
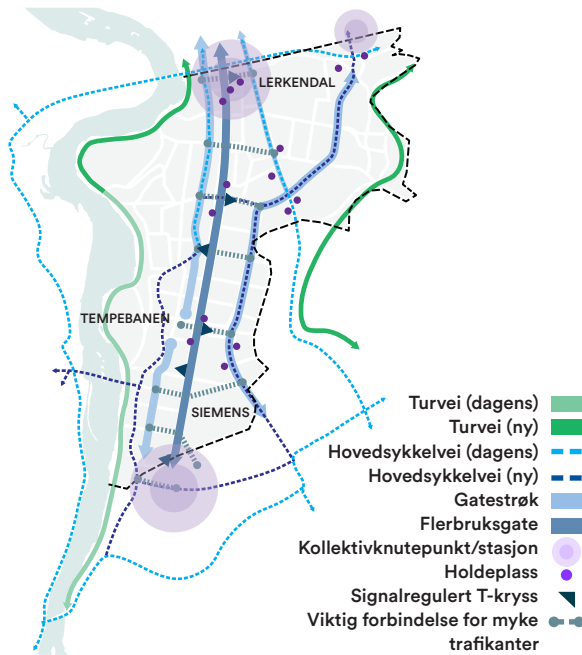
Strategisk kart er bygget opp tematisk, med temakartene natur og landskap, mobilitet, bystruktur og byliv og viser en sammenstilling av overordnede grep som binder området sammen og bidrar til å skape lokal identitet.

Foreslåtte byrom og tiltak skal videreutvikle stedets kvaliteter og ivareta dagens beboere samtidig som bydelen åpnes og synliggjøres for flere av byens innbyggere og besøkende. I arbeidet med å utvikle området er det nødvendig å se på løsninger som er inkluderende for alle brukerne av det, og tenke sosial bærekraft gjennom hele prosjektet.

Et viktig prinsipp i strategisk kart er speiling av alle grep på hver side av Holtermanns veg, slik at Tempe og Sorgenfri utvikles likeverdig. Mange av de samme strukturene finnes i begge bydelene, men med ulik kvalitet og tilrettelegging. For eksempel fremstår grøntdraget langs Nidelva som mer tilgjengelig enn Nardoskrenten, og gatestrøkene på Sorgenfri er mer utviklet og sammenhengende enn på Tempe. Et mål med strategisk plan er å skape bedre balanse mellom de ulike delene av området.

Byromsnettverket består av et hierarki av byrom og forbindelser som sammen bidrar med gode nærmiljøkvaliteter. Prinsipper for utforming skal legges til grunn for videre utvikling av byromsnettverket basert på strategisk kart.

Overordnede grep - temakart

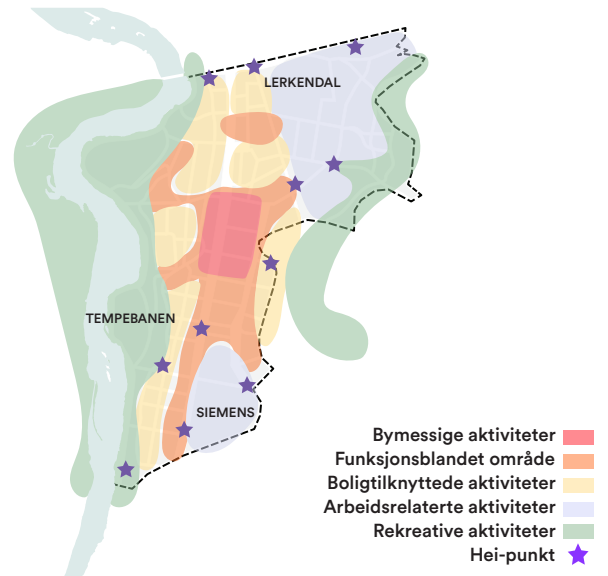
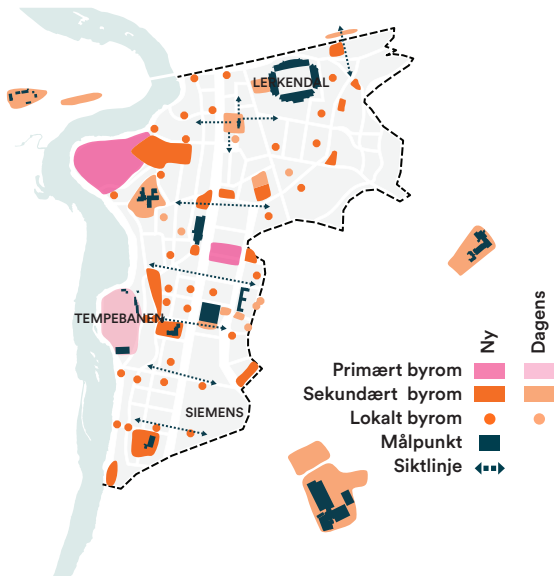


Mobilitet

- Sammenhengede nettverk for gående og syklistertilrettelegger for miljøvennlig mobilitet
- Prinsipiell kvartalsstruktur med 60-75 m bredde
- Krysninger over Holtermanns veg etableres med en avstand på to-tre kvartalsbredder og krysninger utformes for å sikre trygge og oversiktlige situasjoner for alle trafikanter
- Byrom etableres i koblingspunkter for å skape gode møteplasser
- Gatehierarki med Kollektivgate (hovedgate), Grønne gatestrøk (bydelsgater) og lokalgater

Natur og landskap

- Blågrønne forbindelser fungerer både som grønne korridorer og overvannshåndtering
- Forsenkninger i landskapet som får en oppsamling av overflatevann ved større nedbørmengder prioriteres for byrom slik at utforming av byrom kan bidra til fordrøyning i disse områdene
- Randsonen mot Nidelva ivaretas og sikres mot større inngrep og tilgjengelighet i naturområder begrenses til enkle forbindelser
- Tett nettverk for drenering integrert i gangforbindelser



Bystruktur

- Historiske bygninger aktiviseres med nye, offentlige funksjoner og forteller om stedets historie og identitet
- Plassering av byrom langs viktige forbindelser gjør det lett å orientere seg
- Siktlinjer etableres i forbindelse med målpunkter og forbindelser, og ivaretar sikten mot Nidelva og Byåsen
- Lokale byrom innen gåavstand fra boligområder. De er mindre og uformelle
- Byromshierarki (primære, sekundære og lokale byrom)

Byliv

- Byrom og forbindelser utformes med tanke på mest mulig sambruk, flerbruk og funksjonsoverlapp
- Byrom og forbindelser skal utformes med tanke på lav terskel for både aktiv og passiv deltakelse
- Byliv underbygges ved å behandle overgangen mellom byrom og bygg. Soner for åpne og aktive fasader i 1. etasjer langs byrom og gater som skal være fylt med aktivitet.

Prinsipper for gode byrom og forbindelser

Hva er et godt byrom og hvordan planlegger og utvikler man best byens rom? Byens offentlige rom skal invitere til samvær og fellesskap i velfungerende utemiljøer som kan skape rammene for det gode byliv.

Følgende prinsipper er veiledende parametre for hvordan byrom kan tilrettelegges for å skape de beste betingelsene for et godt byliv. Alle prinsippene skal ikke brukes alle steder, men anvendes der hvor de gir mening når et byrom skal utvikles.

9 Prinsipper for gode byrom på Tempe og Sorgenfri:

1) Skjerme mot belastninger

Skape byrom som gjør det trygt å oppholde seg i byens rom

2) Trygghet og tilgjengelighet

Gjøre bydelen mer tilgjengelig for alle

3) Styrke forbindelser

Skape et sammenhengende nettverk

4) Lesbarhet og orientering

Gjøre bydelen lett å navigere seg rundt i

5) Inkluderende møteplasser

Skape byrom med plass til blandede brukergrupper

6) Aktivitet og deltakelse

Skape byrom som inviterer til aktivitet

7) Skala og hierarki

Tilrettelegge attraktive byrom med tilpassede funksjoner i menneskelig skala

8) Stedsidentitet og kvalitet

Fremheve og styrke de lokale kvalitetene og historiske verdier i området

9) Sansing og utforskning

Innrette bydelen med bærekraftige tiltak og mer natur

Fleksible byrom over tid

Den måten vi bruker byens rom på endrer seg over tid. Man bør derfor løpende tilpasse byen til brukernes behov og imøtekomme behovene for plass til ulike aktiviteter.

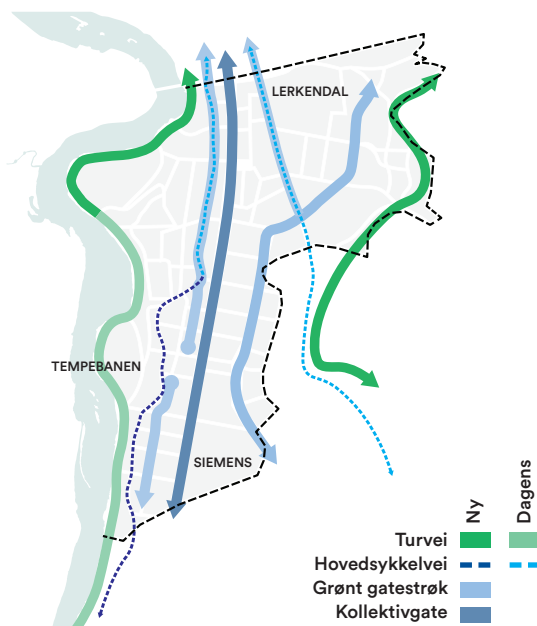
<p>1</p> <p>Skjerme mot belastninger</p> <ul style="list-style-type: none">• Trygge og oversiktlige trafikkforhold• Hensiktsmessige hovedårer og krysningspunkter for ulike trafikantgrupper• Plassering og utforming for bedre forhold omkring støy, støv etc.• Plassering og utforming som motvirker kriminalitet og vold	<p>2</p> <p>Trygghet og tilgjengelighet</p> <ul style="list-style-type: none">• Trygge og hensiktsmessige krysninger for alle trafikantgrupper for å unngå unødvendige trafikale barrierer• Tilgjengelige tilbud både innenfor stor og liten radius• Aktive og åpne fasader som skaper byliv og god kontakt mellom ute og inne	<p>3</p> <p>Styrke forbindelser</p> <ul style="list-style-type: none">• Sammenhengende nettverk av forbindelser• Utforming som gjenspeiler type forbindelse i et hierarkisk nettverk• Etapper og ledende elementer• Bygge ned barrierer
<p>4</p> <p>Lesbarhet og orienteringspunkter</p> <ul style="list-style-type: none">• Attraktive, synlige og lett tilgjengelige hei-punkter og målpunkter• Siktlinjer• Lett å orientere seg og bruke byrom og forbindelser både for de som er kjent og de som er nye i bydelen, og de med ulike funksjonsutfordringer• Gjenkjennelse og identitet	<p>5</p> <p>Inkluderende møteplasser</p> <ul style="list-style-type: none">• Tilrettelagt for aktiv og passiv stedsbruk• Ikke-kommersielle møteplasser• Inkluderende utforming• Tilrettelagt for flere brukergrupper i samme byrom• Sambruk, flerbruk og funksjonsoverlapp	<p>6</p> <p>Aktivitet og deltakelse</p> <ul style="list-style-type: none">• Byrom og forbindelser som tilrettelegger for aktivitet i hverdagen og deltakelse i bylivet• Byrom og forbindelser for ulike typer aktiviteter, for eksempel treningsøkt, søndagstur, bydelsfestival og ungt entreprenørskap• Lav terskel for deltakelse
<p>7</p> <p>Skala og hierarki</p> <ul style="list-style-type: none">• Nærhet til ulike typer byrom og forbindelser i et hierarkisk nettverk• Skala tilpasset funksjon og kvalitet på stedet• Tetthet tilpasset hierarki, for eksempel høy tetthet av steder for lek og hvile	<p>8</p> <p>Stedsidentitet og kvalitet</p> <ul style="list-style-type: none">• Styrke stedskvaliteter• Gode solforhold• Høy kvalitet i materialer og utforming• Nærhet til bygninger og landskap av høy kvalitet• Byrom og forbindelser i tilknytning til kulturminner og kulturmiljøer	<p>9</p> <p>Sansing og utforskning</p> <ul style="list-style-type: none">• Nærhet til natur og naturelementer og opplevelse av årstidsvariasjoner• Synliggjøre økosystemtjenester• Vegetasjon som designparameter for et godt lokalklima• Gode sanseopplevelser i byrom og forbindelser• Rom for læring og eksperimentering

9 prinsipper for gode byrom i Tempe og Sorgenfri. Inspirasjon og sammenstilling med Jan Gehl's '12 Kvalitetskriterier for gode byrom' og Byrom - en idehåndbok (Kommunal- og moderniseringsdepartementet).

Forbindelsestyper

1. Gatehierarki

- Hovedgate/kollektivgate: Holtermannsvegen utvikles som en bygate og får flere trygge krysningspunkter
- Grønne gatestrøk fungerer som grønne forbindelser er samleveger og bydelsgater hvor blandet trafikk gir grunnlag for gateliv
- Turvei og hovedsykkelvei gir god fremkommelighet for myke trafikanter
- Lokalgater er de mindre veiene som utgjør det finmaskede nettverket.
- Lesbarhet, god orientering og tydelig hierarki
- Koblinger til viktige målpunkt utenfor bydelen gir hei-punkter ved ankomst til bydelen langs hovedferdselsårer
- Turveier i grøntdragene langs de blågrønne strukturene i Nidelva og Nardoskrenten



2. Tverrforbindelser

- Sammenhengende gang- og sykkelforbindelser på tvers av barrierer
- Siktlinjer
- Tverrforbindelser legges i forbindelse med kulturminner og -miljøer og synliggjør og tilgjengeliggjør disse
- Tverrforbindelser kobler målpunkter i bydelen sammen på hver side av Holtermanns veg
- Møteplasser i kryssinger mellom hovedstrukturer og tverrforbindelser
- Soner for ulike aktiviteter knyttes sammen med korte gangavstander
- Tverrforbindelser knytter blågrønne korridorer sammen
- Underbygger økosystemstjenester og overvannshåndtering



3. Finmasket gatenettverk

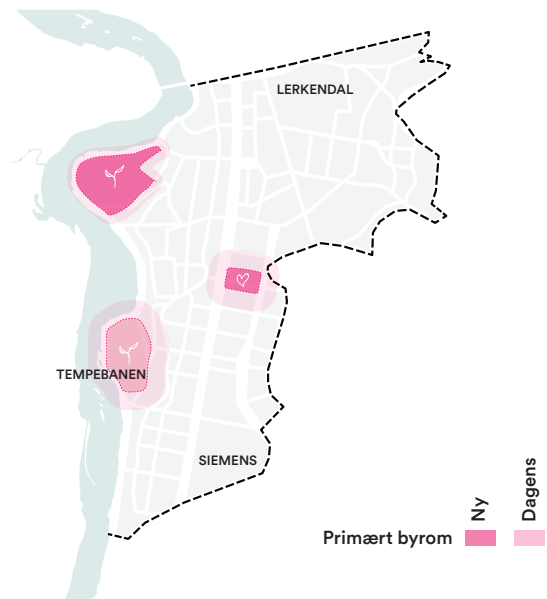
- Den finmaskede gatestrukturen danner en ny byvev for Tempe og Sorgenfri og har en prinsipiell plassering i strategisk kart. Eksempel på inndeling av Sorgenfritomta viser muligheter for variasjon i den finmaskede strukturen.
- Kvartalsstruktur etableres med maks 60-75 m bredde
- Tettere nabolag, enklere å bevege seg rundt i nabolaget
- Kryssinger over Holtermanns veg etableres med en typisk avstand på to-tre kvartalsbredder og kryssinger utformes for å sikre trygge og oversiktlige situasjoner for alle trafikanter
- Gatene er også viktige byrom sentrale gatepartier bør utformes slik at de gir muligheter for opphold og gi prioritet til fotgjengere



Byromstyper

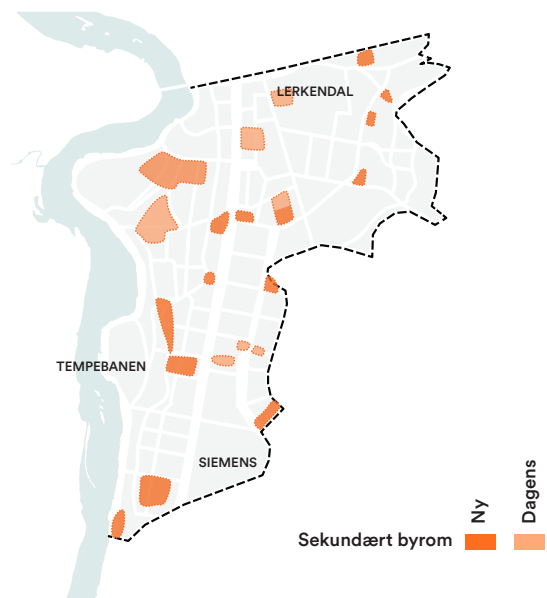
1. Primære byrom

- Det primære urbane byrommet er lokalisert rundt tyngdepunktet i bystrukturen og har de viktigste og mest publikumsrettede funksjonene
- Primære grønne byrom er attraksjoner langs Nidelva. De har store flater hvor vegetasjon kan bidra til godt lokalklima og velfungerende økosystemtjenester
- Sentralt plassert og inkluderende byrom for flere målgrupper
- Viktigste møteplasser innenfor bydelen og aktive steder med mye gangtrafikk
- Møteplasser ved større arrangementer
- Tilrettelagt for aktiv og passiv stedsbruk



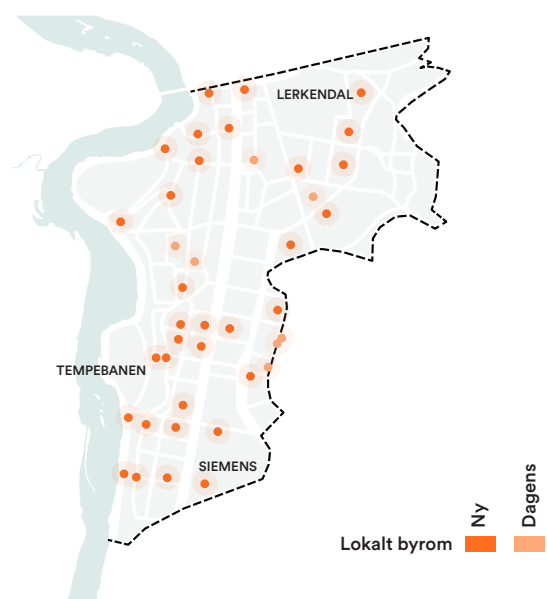
2. Sekundære byrom

- Sekundære byrom ligger på lett tilgjengelige og attraktive plasser langs viktige ruter i byromsnettverket
- Byrommene kan ha spesifikke funksjoner og fungere som møteplasser for ulike aktiviteter
- Hvert byrom tilpasses nærområdet og har tema som svarer til brukerne
- Tilrettelagt for en variasjon av brukergrupper
- Byrom plasseres i forbindelse med og aktiviseres av sentrale bygninger, kulturminner og -miljøer og synliggjør og tilgjengeliggjør disse

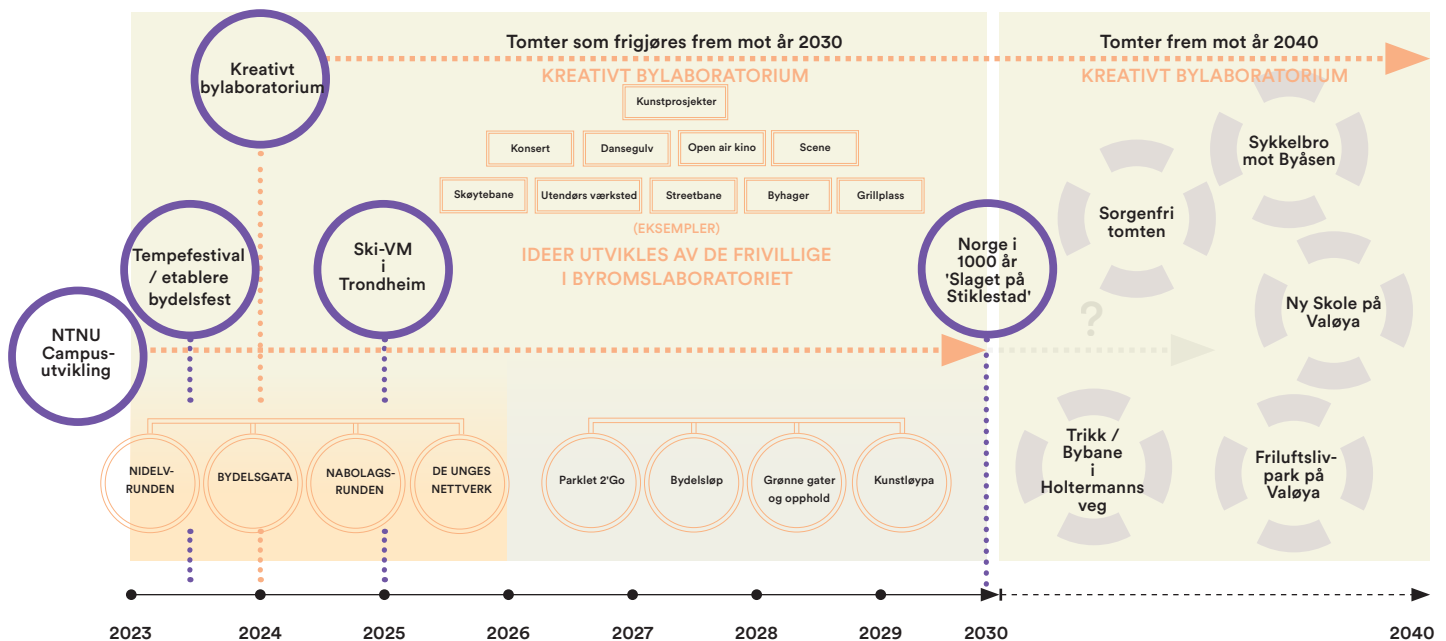


3. Lokale byrom

- Uformelle plasser utformet som felles uteområder, leke og oppholdsområder ved boligprosjekter, og små plasser langs turstier
- Korte avstander til lokale tilbud
- Høy tetthet og jevn fordeling av nærmiljøkvaliteter som styrker nabolaget
- Steder for lek og hvile tett på boligen
- Møteplasser i hverdagen
- Økt eierskap til lokale møteplasser i nærheten av boligen og mulighet til å påvirke utforming
- Potensielle oppmøtesteder for dugnad
- Gir mulighet for etablering av blågrønne lunger, med fokus på fordrøyning og biologisk mangfold



Midlertidighet som verktøy



Strategiske grep skal håndtere endringer over tid og tilrettelegge for at innbyggerne på Tempe og Sorgenfri får mulighet til å forme området gjennom bruken av det. Midlertidige tiltak er her et nyttig verktøy for å utforske muligheter og skape 'byliv før bydelen'.

Midlertidige tiltak skal underbygge den langsiktige planleggingen for områdeutvikling og et velfungerende byromsnettverk på Tempe og Sorgenfri. Tiltakene kan legges til steder utpekt for framtidige byrom i strategisk plan. De kan bidra til å gjøre folk oppmerksomme på stedet og skape eierskap. De kan fungere som drivere i byutviklingen og tilføre området verdi, før de mere permanente løsninger etableres. Man kan teste løsninger for utforming og sirkulasjon, og slik undersøkes attraktiviteten og funksjonaliteten i en utforskende fase.

Det bør åpnes for at beboere og besøkende selv kan påvirke byrommenes bruk og gi tilbakemeldinger. Midlertidige tiltak, som eventuelt utvikler seg til å bli permanente, kan spille en rolle for å sette i gang utviklingsprosesser og gi alle innbyggere en 1:1-erfaring med kvalitetene og mulighetene som ligger i området. Stikkord for tiltak er at de skal være enkle og virkningsfulle, og bidra til å styrke bydelens identitet og bærekraftprofil.

Hva kan midlertidighet bidra med:

- iverksettes umiddelbart
- realiseres uten store investeringer
- få frem direkte respons
- bedre nettverk blandt lokale borgere
- positiv følelse av eierskap
- gi viktig innsikt i utviklingen av området

Resultater fra midlertidige tiltak er målbare gjennom observasjon, og det er rom for å teste og evaluere konsepter før de virkelig store investeringene. Dette gir en større forutsigbarhet i videre planlegging.

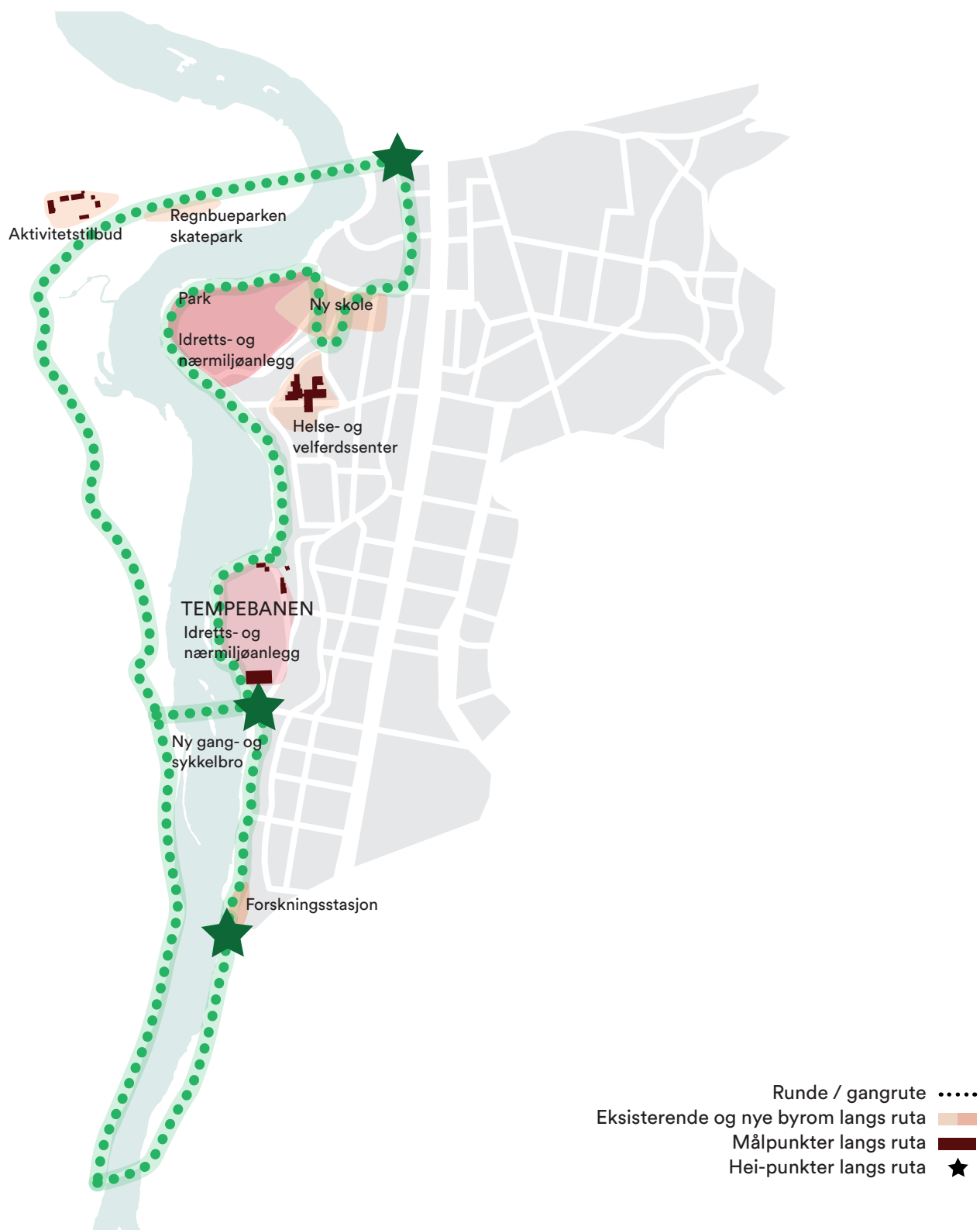
Eksempler på dynamoer for midlertidige tiltak:

- Tempefestivalen (kan videreføres som bydelsfest)
- Kreativt laboratorium for frivillige
- Koble studenter og innbyggere i bydelen (arkitektstudenter kan brukes til å lage forslag på intervensjoner og evt. undergangen)
- Ski-VM i Trondheim (2025)
- Norge i 1000 år (2030) - Slaget på Stiklestad

Eksempler på midlertidige strakstiltak:

- Nidelvrunden - rekreativ stiforbindelse
- Bydelsgata - opphold og vegetasjon langs Holtermanns veg
- Nabolagsrunden - vandrerute i nærmiljøet
- De unges nettverk - aktiviteter for unge
- Etablere "søndagstur" eller løberute for å teste forbindelser
- Parklet 2'Go - etablere små byhager
- Flere møteplasser/aktivisering mot Nidelvstien
- Legge opp til lavterskel overnatting mot Nidelva
- Etablere hvileplasser for kajakk på Valøya
- Punktvisse tiltak i grønnstrukturen
- Rydde skog/buskas (for fremkommelighet, men obs naturmangfold!)
- Uttesting av framtidige byrom, f.eks. ved bruk av plantekasser, fargelegging og sette ut benker
- Aktivisere bussdepot: open air kino, konsert, dansegulv, scene, skatebane, streetbane, skøytebane etc.
- Kunstprosjekt i undergangen, evt. bedre belysning
- Fortau: belysning, møblering
- Teste ut midlertidige fartsbegrensninger feltreduksjoner i Holtermanns veg
- Stenge for biltrafikk ned til elva ved Tempebanen

Tiltak 1: Nidelvrunden



Tiltak 1: Nidelvrunden

Nidelva binder hele Trondheim sammen. Delen av elva som strømmer forbi Tempe og Sorgenfri er et viktig bindeledd mellom by og land, da den kobler det urbane Elgeseter på ruta videre til Leira. Nidelva kan også oppleves både som en barriere og forbindelse mellom Byåsen og Tempe og Sorgenfri.

Livskvalitet og folkehelse

En sammenhengende runde gir lavere terskel for bruk, mange påkoblingspunkter knytter runden tettere på boligområder, sammenhengende runde på hver side av elva binder begge sider av elva og flere bydeler sammen (benytte de nye broforbindelsene og styrke eksisterende). Bedre tilgang på naturkvaliteter, tettere forhold til naturen og prosessene som foregår der, mer natur i hverdagen.

Hemmere

Dårlig lesbarhet, ikke uu-tilpasset, tilrettelagt for begrenset brukergruppe, for lange etapper uten hvileplass.

Fremmere

Gode solforhold, nærhet til boliger, plass til sykkelparkering.

Hei-punkter

Tydelige hei-punkter der Nidelvstien møter bydelen både i nord og sør er viktig for å markere hvor vi kan komme oss på stien.

Eksisterende og nye møteplasser

Flere steder for lek og hvile langs Nidelvstien gjør den mer tilgjengelig for flere grupper av brukere.

Møteplasser tilrettelegges der det er kvaliteter som gode solforhold, utsikt, interessante naturelementer, mulighet for tilgang til elvebredden etc.

Tidslinje og midlertidighet

En del tiltak kan gjøres umiddelbart, som å sette opp flere benker, utbedre stien der den har behov for vedlikehold, og legge til rette for flere aktiviteter ved Tempebanen.

Andre tiltak som kan være mer krevende, men som bør prioriteres, er flere gangforbindelser i skrenten mellom elvestien og Tempe-platået. Eksisterende veiforbindelser til Nidelva bør oppgraderes til trygge gangforbindelser og tilrettelegges med universell utforming. I tillegg bør flere folkehelsestrapper etableres for å få flere koblingspunkter på tvers av skrenten. Trappene vil både gi tilgang til Nidelvstien og fungere som treningsverktøy og lavterskel folkehelse tilbud.

På lengre sikt vil utvikling av Valøya til nærmiljøanlegg og ny sykkelbro fra Byåsen være naturlige fokusområder for midlertidige tiltak.

Strakstiltak

- Flere benker
- Utbedre stien
- Flere aktiviteter/lek ved Tempebanen

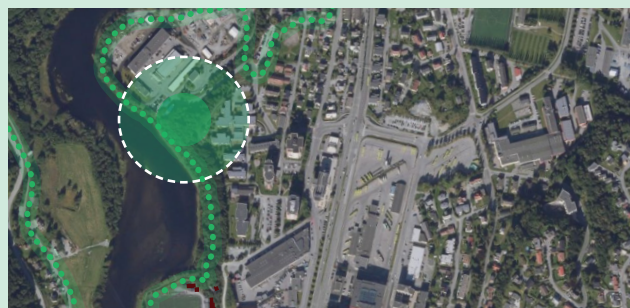


Mulige midlertidige tiltak



Nærmiljøanlegget

Flere funksjoner for ulike brukere legges til Valøya. Midlertidige tilbud for gradvis overgang til nærmiljøanlegg. Mer aktivitet til ulike tider av året og døgnet. Bedre tilgjengelighet, mer synlig fra platået. Bedre kobling mellom de to nivåene, midlertidig byrom ved avkjørsel på toppen av bakken.



Folkehelsestrappa

Styrke Tempe helse- og velferdssenter som møteplass i bydelen. Tilrettelegge for flere brukere. Folkehelsestrapp og/eller stiforbindelse for trening og snarvei til Nidelvstien. Tilrettelegge tilgang til Nidelvstien ved Valøya, binde sammen med eksisterende boligområder.

Tiltak 2: Bydelsgata



Tiltak 2: Bydelsgata

Holtermanns veg utgjør i dag en barriere mellom Tempe og Sorgenfri. I framtiden vil veien være et samlende element i bydelen som gjør den både tilgjengelig, attraktiv og godt tilrettelagt for myke trafikanter.

Livskvalitet og folkehelse

En bydelsgate med lavere hastighet for kjørende bilister kan bidra til et bedre forgrenet nettverk for de myke trafikanter og bidra positivt til at folk enten går eller tar syklen i det daglige. Bedre trafikkikkerhet, et oppholdsrom i tillegg til en mobilitetsåre samtidig med at det kan tilrettelegges for en grønnere bygate som fremmer bynaturen.

Hemmere

Trafikken langs Holtermannsveg er dominerende og støyende. Manglende intuitive overganger og forbindelser. For lange strekninger uten mulighet for opphold.

Fremmere

Gode solforhold på begge sider av veien. Naturlige steder å tilrettelegge for hvileplasser. Busstopp kan fungere som fremmere av tilgjengelighet.

Hei-punkter

Tydlig hei-punkter ved jernbaneundergangen i møtet med bydelen, ved Trondheimsporten og sør i området ved Sluppen.

Eksisterende og nye møteplasser

Det er mangel på møteplasser langs Holtermannsvegen. I dag er den primære plassdannelse ved Trondheimsporten.

Møteplasser kan tilrettelegges der det er kvaliteter som gode solforhold, plass langs veien og mulighet for fotgjengeroverganger.

Eksempelvis i området ved undergangen i krysset ved Valøyvegen, ved MAX-bygget og Trondheimsporten.

Tidslinje og midlertidighet

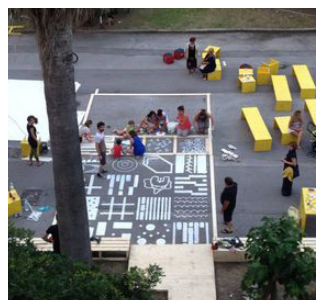
Et ganske enkelt tiltak for å gjøre det lettere å oppholde seg i Holtermannsvegen vil være å sette opp flere benker med plass til et hvil. Samtidig teste ut ulike metoder for støyreduksjon med skjermer og vegetasjon som busker og trær, som kan bidra til en grønnere bygate.

Andre tiltak som kan være vanskelige å implementere på kort sikt, men som bør prioriteres, er flere trygge gangforbindelser på tvers. Det kan eksperimenteres med nedsatt hastighet for bil og buss og oppsett av trær for å minimere hastigheten.

På lengre sikt vil utvikling av et bydelssentrum være opplagt sted for å teste ut midlertidige tiltak før man endelig utformer byrommet.

Strakstiltak

- Teste ulike møblering
- Nye soner for opphold (evt. fargelegging)
- Simple støyskjermer integrert med opphold



Mulige midlertidige tiltak



Bydelssentrum

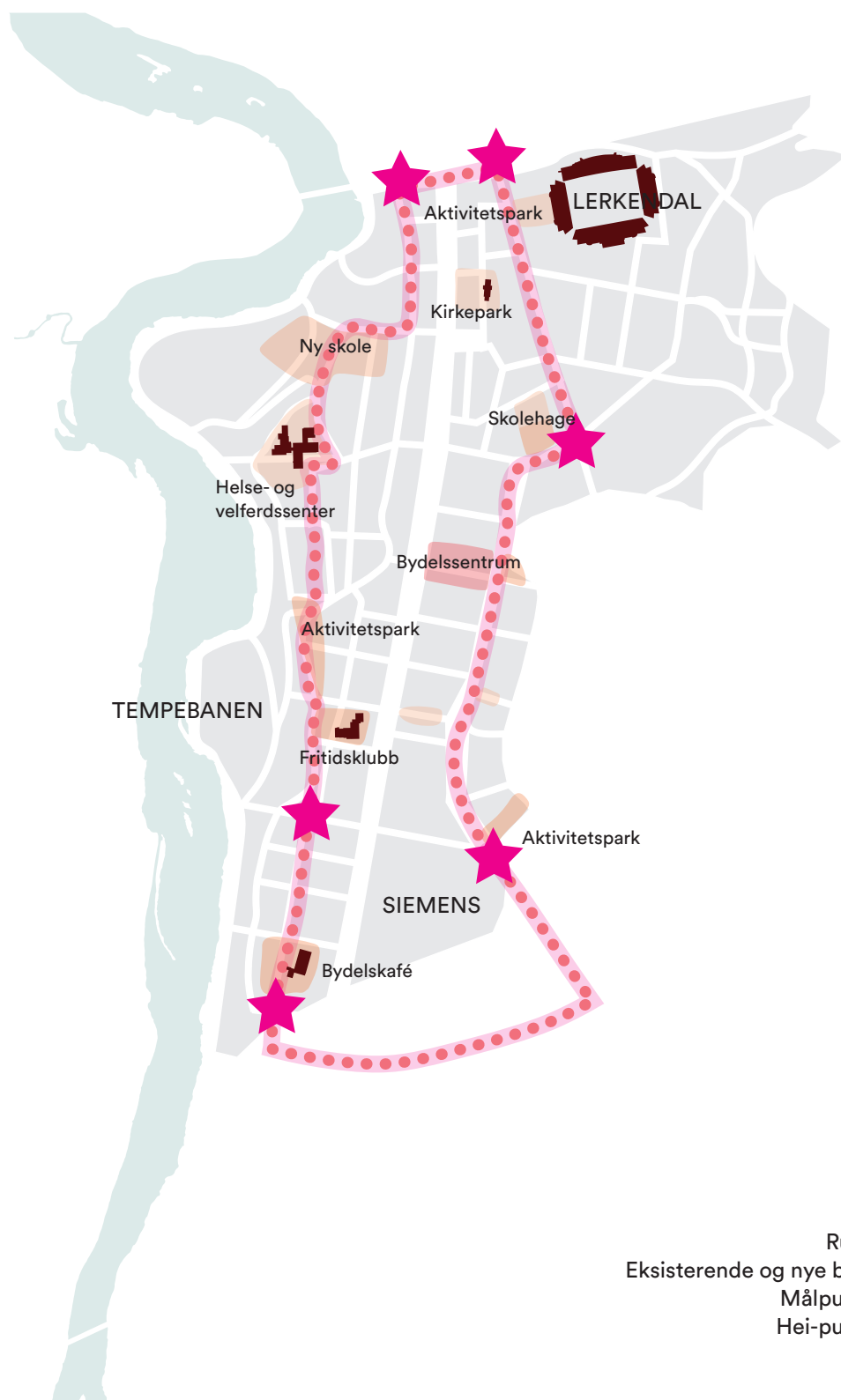
Tilrettelegging for aktivitet og opphold på begge sider av Holtermanns veg der nytt sentralt byrom kommer. Legge arrangementer til det kommende bydelssentrum. Teste ulike møblering og soner for gående, syklister, bilister og kollektivtransport. Utforske måter å få det nye knutepunktet til å fungere for alle. Samle bydelens og byens innbyggere.



Nye Byporten

Teste ulike løsninger for mobilitet. Tilrettelegge bedre for gående, særlig barn og unge. Blågrønn hovedgate.

Tiltak 3: Nabolagsrunden



Tiltak 3: Nabolagsrunden

Tempe og Sorgenfri skal være en god bydel å bo og leve i. Kvaliteter og tilbud for alle innbyggerne skal finnes jevnt fordelt og lett tilgjengelig i hele bydelen. Nabolagsrunden binder ulike boligområder sammen og knytter dem til nærmiljøkvaliteter i bydelen.

Livskvalitet og folkehelse

Det bør planlegges for områder som stimulerer til fysisk aktivitet for alle. En gåtur styrker både kropp og sinn og det er helt enkelt godt for helsa. Det kan være et pusterom i en travel hverdag, eller man kan gå med andre og få tanket opp på den sosiale konto. En gåtur på Nabolagsrunden binder beboere tettere sammen og skaper et godt grunnlag for felleskap på tvers av nærmiljøer og i tillegg skaper det en mer sikker bydel med flere øyne på gata.

Hemmere

Holtermanns veggen er en barriere for fremkommeligheten på Nabolagsrunden. Det må tilrettelegges for trygge og intuitive overganger.

Fremmere

Stiforbindelsen vil skape en naturlig sammenkobling av eksisterende og nye offentlige byrom i bydelen og bidra til ett sammenhengende nettverk i området.

Hei-punkter

Tydelige hei-punkter der Nabolagsrunden passerer et byrom eller et mobilitetsknutepunkt. Der Nabolagsrunden knytter seg til andre nabolag.

Eksisterende og nye møteplasser

De eksisterende møteplasser er ikke tilfredsstillende og det er for få. De bør evt. oppgraderes og flere møteplasser bør etableres.

Møteplasser tilrettelegges der det er kvaliteter som godt mikroklima, historiske kulturperler som bør fremheves eller identitetsskapende markører for bydelen som plassen foran Lerkendal Stadion. Denne fungerer i dag som møteplass for byen, når det spilles kamp på stadion, men har potensiale til å bli en møteplass i det daglige for selve bydelen.

Tidslinje og midlertidighet

Byrom langs nabolagsrunden knytter seg til områder med begivenheter og arrangementer, både med tanke på Lerkendal stadion, skoler, kirke, samt helse- og velferdssenteret. På kort sikt kan nabolagsrunden etableres med god skilting og eller fargelegging for å synliggjøre ruten i bybildet. Midlertidige tiltak som historiske utstillinger, utsiktspunkter og diverse aktiviteter kan gjennomføres langs ruten for å aktivisere alle aldre. På lengere sikt kan ruten etableres fysisk med belegg, belysning og diverse og det midlertidige stiforløp kan således hjelpe til å avdekke folks bevegelsesmønstre: hva som fungerer og hva som ikke fungerer på ruten rundt i nabolaget.

Straktiltak

- Utstillinger og servering (historisk karakter)
- Utsiktspunkt med møblering
- Flere aktiviteter ved Slangetårnet og Nils Arnes plass

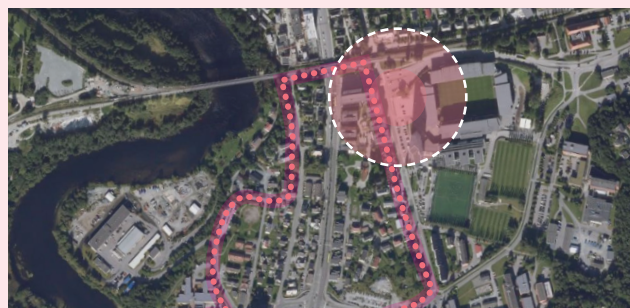


Mulige midlertidige tiltak



Slangetårnet

Enkel servering og utstillinger som forteller om bydelens historie. Utsiktspunkt. Aktivitetspark i uterommene tematisk knyttet til historisk funksjon. Turmål for skoler og barnehager. Kobling til Nidelvstien og ny kulvert til Sluppen/Nidarvoll.



Nils Arnes plass

Aktivitetspark knyttet til Lerkendal stadion. Tilrettelegging til lokal møteplass for å integrere stadion bedre i bydelen. Gi innbyggerne mer eierskap til stadion. Skape en møteplass som innbyr til aktivitet for ulike grupper. Lavterskel, gratis og tilgjengelig for alle. Koble flere funksjoner og brukere på Lerkendal stadion.

Tiltak 4: De unges nettverk



Tiltak 4: De unges nettverk

I dag er det få møteplasser for barn og unge på Tempe og Sorgenfri, og forbindelsene mellom ulike boligområder og tilbud er svake. De unges nettverk skal gjøre det lett å bli kjent og holde kontakten med flere fra sin egen skole og naboskolene, og attraktivt å bevege seg omkring i bydelen.

Livskvalitet og folkehelse

Organiserte tilbud for barn og unge i deres fritid, og tilrettelegging for (uorganisert) aktivitet ute og inne er en viktig del av barns oppvekst og levekår, og betydningen av fritidsarenaer kan ha stor betydning for barns helse, utvikling og læring. Aktiviteter rettet mot barn og unge kan bidra til å understøtte vennskaper, i tillegg kan de få nye venner og fungere godt sosialt.

Hemmere

Det er for få møteplasser for barn og unge i ulike aldersgrupper, særlig ungdommer. Det kan være vanskelig å holde kontakt med andre fra skolen. Det er lite attraktivt å møtes på skolen pga. lange avstander, trafikale barrierer, og utrygg vei samt undergang, som de må bruke mye i forbindelse med skole og fritidsaktiviteter.

Fremmere

God skolevei i Nardoskrenten. Nærhet til friluftsområdet samt gode idrettstilbud og aktivitetsbaner på Tempebanen. Det bør tilrettelegges flere uteanlegg for barn og unge.

Hei-punkter

Tydelige hei-punkter som et nettverk på tvers av skolekrets og møtepunkter via forbindelser. Hei-punkter bør være møteplasser for større grupper av ungdom.

Eksisterende og nye møteplasser

Det er for få lekeplasser, og eksisterende møteplasser bør oppgraderes pga. trafikkal uttrygghet. Ungdommen møtes ved Tempe Barnehage, og ved senteret ved MAX-bygget. Ikke direkte egnet eller innbyder til aktivitet tiltenkt de unge.

Møteplasser bør tilrettelegges for mere aktivitet og deltagelse for begge kjønn og ulike interesser. Et sted å møtes hvor de unge blir prioritert og utformes på deres premisser. De unge ønsker særlig en aktivitetspark og en fritidsklubb med felleslokale for bursdager etc. pga. plassmangel i små leiligheter.

Tidslinje og midlertidighet

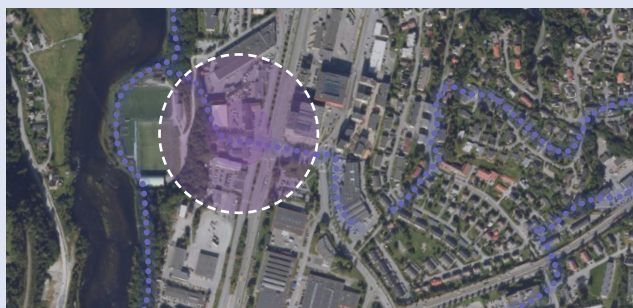
På kort sikt kan uterommet ved Laguna-bygget tas i bruk før bygningen transformeres. De unge kan ta eierskap med selvbygging og evt. anvende eksisterende tilgjengelige materialer fra lokalområdet/driftsavdeling på Valøya. Dyrking for barn og unge i hage som skoleprosjekt med workshop og gartner. Nardo Skole, skolen på Nidarvoll (som er under bygging) og skolen ved Valøya (planlegges) vil bli viktige tyngdepunkt i området i fremtiden og bidra til et aktivt område for barn og unge.

Straktiltak

- Bygg-selv uteområder (bygget av de unge)
- Hagedyrking

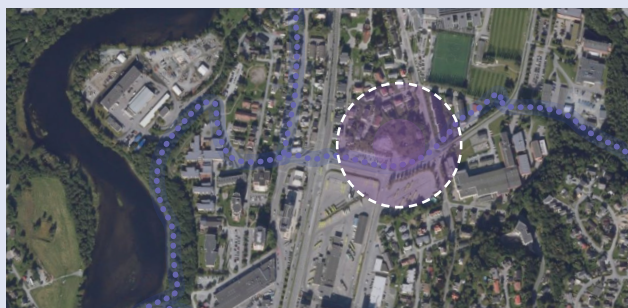


Mulige midlertidige tiltak



Fritidsklubben

Fritidsklubb i Laguna-bygget. Kan også inkludere funksjoner tilsvarende Jobbhuset NAV i Lademoen bydelshus, med arbeidstrening for unge utenfor arbeidsmarkedet. Uteområdene tilrettelegges for opphold og aktiviteter. Det legges til rette for prosjektarbeid og mulighet for de unge til å utvikle og bygge uteområdene selv.



Skolehagen

Studenthagen kan utvides til et gartneriprosjekt eller en skolehage i det eksisterende grøntområde. En skolehage kan gi barn og unge en biologisk innsikt og lære dem å samarbejde om en produksjon av blomster, krydderurter, grønt, frukttrær og busker. Det styrker trivsel i klassen og bidrar til læring om naturens kretsløp.

