



Kulturminnevern og universell utforming

– Et prosessverktøy



Trondheim folkebibliotek har siden 1933 hatt tilhold i "det gamle rådhus". Det nye biblioteket ble i 1988 bygget i tilslutning til de gamle bygningene, som i planperioden ble fredet. Ved en vellykket sammenbygning har de gamle, restaurerte bygningene blitt et viktig aktivum i bibliotekskomplekset. Atkomsten fra sør går via en rampe utvendig og går innvendig videre i bru over ruinene av Olavskirken fra 1100-tallet. Det var arkitektfirmaet Arnstein Arneberg som i 1988 stod for restaurering og sammenbygg av gammelt rådhus og nytt bibliotek.

Forsidebilde viser atkomst fra sør til Trondheim Folkebibliotek
Foto: Trondheim kommune

Forord

Miljøverndepartementet utfordret i 2005 16 kommuner til å være pilotkommuner i universell utforming gjennom tiltaket BU31 *Universell utforming som kommunal strategi* i Regjeringens handlingsplan for økt tilgjengelighet gjennom universell utforming 2005 - 2009. Arbeidet i pilotkommunene har vært et viktig bidrag for å innarbeide universell utforming i kommunalt plan- og gjennomføringsarbeid. Arbeidet er omtalt i rapporten T-1472 *Universell utforming som kommunal strategi*, Miljøverndepartementet 2008. www.universell-utforming.miljo.no/artikkel.shtml?id=961

Pilotkommunene har gjennom sin medvirkning i satsningen fremmet behov for fordyping i arbeidet på ulike tema. Det er derfor gjennomført flere delprosjekter med egne rapporter. (Omtale i T-1472, s. 60 – 61). Det femte delprosjektet er *Kulturminnevern og universell utforming*. Delprosjektene er gjennomført med prosjekt-/redaksjonsgrupper sammensatt av deltakere fra kommunene innenfor rammen av deres medvirkning i pilotkommunetiltaket. Sekretariatsarbeidet er støttet av Miljøverndepartementet og enkelte nasjonale instanser har ytterligere medvirket både praktisk og økonomisk.

Kulturminnevern og universell utforming bygger på pilotkommunenes behov for mer veiledning om hvordan universell utforming kan løses innen kulturminnevernet. Med dagens lovverk og politiske føringer er det forventninger til at alle personer, inkludert mennesker med nedsatt funksjonsevne skal kunne oppleve kulturminner på en likestilt måte. Kommunens utfordringer er å medvirke til dette med sitt ansvar for plan- og bygningsloven i samspillet mellom eier og antikvariske myndigheter.

Rapporten er et inspirasjons- og veiledningsprodukt for prosessen fram til gode løsninger. Hvert kulturminne og hver situasjon kan være ulik. Det er derfor viktig å finne løsningen og enigheten lokalt. Prosessverktøyet omhandler lovverkets forutsetninger og omfanget av de menneskelige funksjonsnedsettelse det skal tas hensyn til. Verktøyet beskriver deretter anbefalinger knyttet til søknadsbehandling innen byggesak, kulturminnevern og medvirkning. Den viser til et vidt omfang av gjennomførte eksempler og til hjelpeverktøy. Rapporten begrenser seg i til det bygde miljø, men systematikken kan brukes på tilsvarende utfordringer.

Arbeidet ble initiert av pilotkommunene for universell utforming Risør, Ullensaker og Trondheim i 2008. Sekretariatet ble lagt til Trondheim kommune med rådgiver Solveig Dale som leder av prosjektgruppen. Elisabeth Kahrs, Bergersen Arkitekter AS, ble engasjert som sekretær. Prosjektgruppen har i tillegg bestått av:

Ola H Fjeldheim, kulturminnekonsulent, Ullensaker kommune, Gunnar Houen, byantikvar, Trondheim kommune, Arild Mathisen og Heidi Rødven, begge fra Enhet for byggesak, Risør kommune og Arve J Nilsen, rådgiver, Byantikvaren, Bergen kommune. Deltasenteret ved rådgiver Karen Kjeldsberg Pihl Gunleiksrud har deltatt aktivt og i tillegg har underveis antikvariske myndigheter i Østfold og Sør-Trøndelag fylkeskommuner vært kontaktet.

Et tidlig prosjektforslag ble sendt på høring til en rekke instanser og følgende har gitt innspill:

Deltasenteret, Fortidsminneforeningen, Hørselshemmedes Landsforbund (HLF), Norges Blindforbund, Norges Handikapforbund (NHF), Norsk Kulturarv, Ressurskommunene for universell utforming, Riksantikvaren, Statens råd for likestilling av funksjonshemmede, og Statsbygg

I tillegg til Miljøverndepartementet har Husbanken og Trondheim kommune ytt bistand til å gjennomføre arbeidet. Deltasenteret har dekket utgivelse av prosessverktøyet.

Miljøverndepartementet vil takke de medvirkende pilotkommuner og øvrige instanser for at dette arbeidet nå er gjennomført. En særskilt takk til Trondheim kommune som påtok seg sekretariatansvaret og har vært en pådriver i prosjektet.

Miljøverndepartementet 2010

Einar Lund
seniorrådgiver



*Fra Erkebispesgården Trondheim
Foto: Eggen Arkitekter as*

Innholdsfortegnelse

1.	Kulturminnevern og universell utforming	7
2.	Lovverket	11
3.	Begrepsavklaringer	17
4.	Ulike funksjonsnedsettelse	21
5.	Faser i arbeidet	29
	Fase 1 – Kartlegging	33
	Fase 2 – Diskusjon og forslag	43
	Fase 3 – Søknad	55
	Fase 4 – Gjennomføring	59
	Fase 5 – Evaluering	61
6.	Eksempelsamling	63
	6.1. Eidsvollsbygningen	65
	6.2. Nordnes skole, Bergen	68
	6.3. Permanenten, Bergen	71
	6.4. Valkendorf gate, Bergen	75
	6.5. Borgund stavkirke	78
	6.6. Risør apotek	80
	6.7. Risør turistkontor	83
	6.8. Risør Trekta	85
	6.9. Risør Strandgaten/indre havn	89
	6.10. Borgarsyssel museum	93
	6.11. Time kyrkje	95
	6.12. Nidarosdomen, Trondheim	99
	6.13. Vår Frue kirke, Trondheim	102
	6.14. Ilen kirke, Trondheim	106
	6.15. Falstadsenteret, Levanger	109
	6.16. Riksregalieutstillingen, Trondheim	112
7.	Linker og litteratur	118



Opprinnelige atkomstløsninger er en del av verdigrunnet og må være verdifulle premisser for nye tiltak og eventuelle planer for endringer. Fra Hanshus, Sør Trøndelag. Foto: Bergesen Arkitekter as

1. Kulturminnevern og universell utforming

I mange miljøer står bevisstheten om kulturminnernes verdi og betydning sterkt. De fleste er opptatt av at verdifulle kulturminner, miljø og landskap, samt andre spor fra fjern og nær fortid skal bli tatt godt vare på for kommende generasjoner. Det er bred aksept for at kulturminnene som finnes bevart rundt om i Norge betyr svært mye for miljø og samfunn, og bør være tilgjengelige for flest mulig. Tilgjengelighet til kulturminner handler om bevissthet, kunnskap, estetikk, kreativitet og balansegang. Prosjektet "kulturminnevern og universell utforming - et prosessverktøy" ønsker å bidra positivt til å få i gang den tverrfaglige tankeprosessen rundt temaet kulturminnevern og universell utforming.

Likeverd

Likeverd er en viktig verdi i vårt samfunn. Mennesker med ulike funksjonsnedsettelse skal ha like gode muligheter til deltakelse som andre. Dette er tydeliggjort gjennom ny diskriminerings- og tilgjengelighetslov gjeldende fra januar 2009. Lovens formål er å fremme likestilling, likeverd og å sikre like muligheter for samfunnsdeltakelse uavhengig av funksjonsevne. Den skal bidra til nedbygging av funksjonshemmende barrierer og hindre at nye skapes.

Universell utforming er en strategi for å nærme seg et samfunn der alle kan delta på en likeverdig måte. I ny plan- og bygningslov er universell utforming tatt inn i første formålsparagraf.

Menneskers møte med kulturminnet

Kulturminnevernet har fra starten arbeidet for at kulturminner skal være tilgjengelige for publikum. Tilrettelegging slik at alle skal ha tilgang har likevel ikke vært et vektlagt tema i arbeidet med kulturminner. Universell utforming må også innenfor dette feltet få sterkere fokus. Opplevelser knyttet til kulturminner er noe alle bør ha likeverdig tilgang til.

Bygde kulturminner har svært ofte sitt opphav i en tid da universell utforming var en fullstendig fremmed tanke. Kulturminner kan også ha sin egenart og særlige verdi knyttet til fysiske egenskaper som i seg selv hindrer tilgjengelighet.

Ut av dette har vi en todelt utfordring: Den ene er å redusere ulike typer diskriminerende hindre for at kulturarven skal kunne oppleves og brukes av flest mulig; den andre er å hindre at tiltak som skal øke tilgjengeligheten fører til at uerstattelige kulturminneverdier blir borte.

Muligheter

Kulturminner er ulike og er ulikt tilrettelagt med hensyn til universell utforming. Fjerning av alle hindre vil ikke la seg gjøre i alle kulturminner. De fleste kulturminner er likevel av en slik art at en bedring av tilgjengeligheten kan være mulig.

Noen steder er kulturminnenes utforming og karakter slik at det skal lite til for at universell utforming kan oppnås, mens det andre steder kan trenges både stor kløkt, kreativ evne og økonomisk satsning for at man skal få det til. Enkelte steder vil det være umulig å forene vern og universell utforming. Det er viktig å øke kompetansen om hvorfor universell utforming er nødvendig og hva det innebærer. Samtidig er det viktig å øke kompetansen om vern av kulturminner.

Når tilgjengeligheten er begrenset må alternative løsninger utredes eller utvikles. I arbeidet er det viktig at både muligheter og begrensninger for tilgjengelighet kartlegges, samtidig som kulturminnets verdier og tålegrenser avklares.

Ofte vil økt tilgjengelighet føre til at kulturminnet eller kulturmiljøets verdier økes, og at muligheten for at disse overlever over tid blir større. utfordringene kan være krevende når godt kulturminnevern og god tilgjengelighet skal forenes. Ikke bare lover og forskrifter, men respekten for at det handler om likeverd for alle mennesker krever at det tas skikkelig fatt i utfordringene. Ofte trenger de gode og varige løsningene modning, og en må arbeide målrettet for å finne de løsningene som virkelig er gode og mest mulig varige. Utviklingen går raskt både når det gjelder holdninger, tenkemåte og tekniske løsninger. Dialog mellom ulike fagfelt og vilje til å finne kompromisser er avgjørende.



Bratt terreng og høye grunnmurer gir store utfordringer knyttet til tilgjengelighet for personer med nedsatt bevegelsesevne.

Økt tilgjengelighet i forhold til syn og hørelse kan det være mulig å tilrettelegge for.

Foto fra Otternes, fotograf Thor Andresen, Aurland



I dialogen mellom kulturminnevern og universell utforming er målet gode resultater som ivaretar estetikk og brukbarhet for alle grupper. Foto fra Erkebisppegården i Trondheim. Foto: Trondheim kommune

Mål

Dette prosessverktøyet ønsker å bidra til å tydeliggjøre muligheter og redusere konfliktpotensialet mellom kulturminnevern og universell utforming. Det er et ønske at det vil bidra til å gjøre det enklere å foreta de vurderingene som må ligge til grunn når det skal vurderes tiltak i kulturminner. Verktøyet kan være en støtte i arbeidet med å finne funksjonelle og estetisk gode løsninger for universell utforming, som samtidig ivaretar og styrker kulturminnet. Hvert kulturminne er unikt, og det er sjelden mulig å benytte standardiserte løsninger.

I verktøyet er det derfor lagt vekt på prosessen med å finne hvilke områder kulturminnet fullt eller delvis kan imøtekomme universell utforming. I dette arbeidet er dialog og kompromiss svært viktig.

Målgruppen for prosessverktøyet er tiltakshavere, eiere, rådgivere, offentlige forvaltere på alle nivå, og brukerorganisasjoner.

Det er et ønske at prosessverktøyet kan videreføres til en mer formell veileder innenfor området .

Prosessverktøyet er avgrenset til bygde miljøer, men systematikken kan også brukes på tilsvarende utfordringer knyttet til alle typer kulturminner, miljø og landskap. Også for fartøyvernet kan prosessverktøyet være nyttig. Verktøyet omfatter ikke prosessen rundt utarbeidelse av kommuneplaner, områderegulering og detaljregulering. Vi vil likevel understreke betydningen av at kulturminnevern og universell utforming blir godt ivare tatt innen de ulike plannivå.



*Inngang til Stiftsgården i Trondheim
Foto: Trondheim kommune*

2. Lovverket

Temaet kulturminner og universell utforming berøres av flere lover. Vi har her tatt med de mest aktuelle og forklarer kort hva de omfatter. Kulturminneloven og diskriminerings- og tilgjengelighetsloven er særlover, og dermed i de fleste tilfeller overordnet generelle lover.

Kulturminneloven

www.lovdatab.no/all/nl-19780609-050.html

Kulturminneloven (KML) er en overordnet lov som skal sikre et godt vern av våre kulturminner og gjelder i praksis for riving eller større endringer på bygg og anlegg eldre enn 1850 og fredete bygg og anlegg. Et hvert vedtak etter en annen lov som får konsekvenser for fredete kulturminner, skal vurderes i forhold til § 1 i kulturminneloven og kan overprøves .

§ 1. Lovens formål

Kulturminner og kulturmiljøer med deres egenart og variasjon skal vernes både som del av vår kulturarv og identitet og som ledd i en helhetlig miljø- og ressursforvaltning.

Det er et nasjonalt ansvar å ivareta disse ressursene som vitenskapelig kildemateriale og som varig grunnlag for nålevende og fremtidige generasjoners opplevelse, selvforståelse, trivsel og virksomhet.

Når det etter annen lov treffes vedtak som påvirker kulturminneressursene, skal det legges vekt på denne lovs formål.



Terskler er mange steder en utfordring. Trinnfri atkomst vil noen steder være umulig å forene med vernehensyn. Foto: Bergersen Arkitekter as/Trondheim kommune/ Ullensaker kommune

Diskriminerings- og tilgjengelighetsloven

Lov om forbud mot diskriminering på grunn av nedsatt funksjonsevne

www.lovdatab.no/all/hl-20080620-042.html

Loven innebærer at virksomheter som holder til i fredete og verneverdige bygninger har plikt til å tilstrebe måter å gjøre sine lokaler brukbare for flest mulig. Der optimale krav til tilrettelegging ikke kan gjennomføres på grunn av vernehensyn, sikkerhetshensyn og økonomiske hensyn åpner loven for særløsninger. Dersom myndighetene ikke ser mulighet for å gi dispensasjon og ombudet krever full tilgjengelighet for en viktig offentlig virksomhet rettet mot allmennheten, kan ytterste konsekvens være at virksomheten må flyttes. I praksis skal det imidlertid mye til for at det ikke kan fremmes en god og konstruktiv løsning.

Prinsippet bør være at virksomheten har en plikt til å forsøke å få til tilrettelegging og en plikt til å kartlegge mulighetene for dette. Dette gir grunnlag for en riktig avveining av hva som er mulig og et evt grunnlag for en søknad om dispensasjon.

Det vil utvilsomt komme saker der interessene er motstridende. Dette prosessverktøyet vil kunne bidra til å etablere en god dialog som kan håndtere motsetningene på en konstruktiv måte. Ved konflikt vil ulike myndigheter ofte ha behov for å finne kompromisser. Kommunal- og regionaldepartementet har sendt ut et rundskriv vedrørende dette.

Likestilling og diskrimineringsombudet behandler klager vedrørende manglende tilgjengelighet, www.ldo.no

§ 1. Formål

Lovens formål er å fremme likestilling og likeverd, sikre like muligheter og rettigheter til samfunnsdeltakelse for alle, uavhengig av funksjonsevne, og hindre diskriminering på grunn av nedsatt funksjonsevne.

Loven skal bidra til nedbygging av samfunnsskapt funksjonshemmende barrierer og hindre at nye skapes.

§ 9. Plikt til generell tilrettelegging (universell utforming)

Offentlig virksomhet skal arbeide aktivt og målrettet for å fremme universell utforming innenfor virksomheten. Tilsvarende gjelder for privat virksomhet rettet mot allmennheten.



Ved Rasmus Meyers samlinger i Bergen er det liten nivåforskjell. Adkomst er løst på en estetisk tilfredstillende og funksjonell måte som ikke reduserer byggets antikvariske verdi. Foto: Bergen kommune

Offentlig og privat virksomhet rettet mot allmennheten har plikt til å sikre universell utforming av virksomhetens alminnelige funksjon så langt det ikke medfører en uforholdsmessig byrde for virksomheten. Ved vurderingen av om utformingen eller tilretteleggingen medfører en uforholdsmessig byrde, skal det særlig legges vekt på tilretteleggingens effekt for å nedbygge funksjonshemmende barrierer, hvorvidt virksomhetens alminnelige funksjon er av offentlig art, de nødvendige kostnadene ved tilretteleggingen, virksomhetens ressurser, sikkerhetsmessige hensyn og vernehensyn.

§ 10. Universell utforming av bygninger, anlegg mv.
For bygninger, anlegg og uteområder rettet mot allmennheten gjelder kravene til universell utforming i eller i medhold av plan- og bygningsloven.

Fra Røros rådhus. Eksempel på klage på manglende tilgjengelighet til offentlig virksomhet.

Saken gjelder en offentlig bygning som skal være tilgjengelig for publikum, og som også må kunne ta i mot skiftende faste brukere (folkevalgte m.m.). Bygningen, som er fredet, er en toetasjes tømmerbygning med i varierende grad høy sokkel, der begge hovedetasjer har en bruk som tilsier at de bør være tilgjengelige for mennesker med nedsatt funksjonsevne.

Sakens dokumenter viser at etablering av en utvendig rampe ble drøftet i 2000, i forbindelse med ombygging av rådhuset. Tiltaket ble den gang ikke gjennomført.

20. februar 2009 sendte Norges Handikapforbund (NHF) en klage på diskriminerende forhold til Likestillings- og diskrimineringsombudet (LDO). Der ble det pekt på at trinnfri atkomst til 1. etg. mangler, og at 2. etg. fortsatt vil være utilgjengelig, selv om det skulle bli etablert rampeatkomst til 1. etg. NHF ba i klagen LDO om å vurdere å gi kommunen pålegg om å finne mer egnede lokaler.

Fire dager senere rettet LDO en henvendelse til Røros kommune med anmodning om å redegjøre for tilgjengeligheten til begge etasjer. Man spurte også om kommunen hadde vurdert å flytte deler av sin virksomhet til mer egnede lokaler. Røros kommune sendte en knapp måned senere svar til LDO, der man bl.a. pekte på at den mest publikumsrettede del av virksomheten allerede var flyttet ut, og at man finner ad-hoc-løsninger ved forhåndsannmeldte besøkende med særlige behov. Det ble også påpekt at rådhuset er en sentral bygning i verdensarvstedet Røros, og at store investeringer i skole og omsorg må komme før nytt administrasjonsbygg.

23. mars 2009 peker LDO i brev til kommunen på dokumentasjonsplikten, bl.a. om det kan bevises at bygningen er fredet, om løsninger er drøftet med Riksantikvaren og om man i det hele har undersøkt grundig nok hvorledes tilgjengeligheten kan sikres. Dokumentasjon av fredningen blir etter noen tid oversendt fra kommunen. Siste tilgjengelige dokument i saken er et brev fra LDO til kommunen 14. mai 2009, der man ser frem til et møte med fylkeskonservator. Opplysninger fra fylkeskommunen i mai 2010 indikerer at problemet fremdeles ikke er løst.



*Røros Rådhus
Foto: Trondheim kommune*

Plan og bygningsloven

www.lovdatab.no/all/nl-20080627-071.html



Gjennom årene bygger ofte terrenget rundt hus seg opp. Her har dette lettet muligheten for atkomst. Veiberggården Jessheim. Foto: Ullensaker kommune

Plan- og bygningsloven (pbl) berører temaet kulturminner og universell utforming. Plan- og bygningsloven ble revidert i 2008 og alle henvisninger her refererer til gjeldende lov.

I Plan- og bygningsloven av 2008 kan bevaring sikres ved at bestemmelser gis til hensynsoner på reguleringsplan nivå. Disse bestemmelsene styrer hvordan kulturminner kan behandles og eventuelt endres.

I Plan- og bygningslovens plandel vektlegges medvirkning i planprosessen (§5-1). Loven sier også at overordnede planer skal ivareta hensynsoner som bevarer naturmiljø og kulturmiljø samt hensynta universell utforming. (§§11-7 og11-8) Da overordnede planer skal videreføres i mer detaljerte planer (§§12-6 og12-7) er det viktig at både krav til hensynsoner, krav til universell utforming og brukermedvirkning blir ivaretatt på et overordnet nivå.

Det er viktig å merke seg at for eldre reguleringsplaner som ikke er erstattet av nye er det bestemmelsene i disse som gjelder. Plan- og bygningsloven av 1985 ga anledning til å regulere til spesialområde bevaring etter §25-6.

Plan- og bygningslovens bygningsdel angir hvilke tiltak som er søknadspliktige og hvilke krav som stilles til tiltakene.

§ 1-1. Lovens formål

Loven skal fremme bærekraftig utvikling til beste for den enkelte, samfunnet og framtidige generasjoner.

Planlegging etter loven skal bidra til å samordne statlige, regionale og kommunale oppgaver og gi grunnlag for vedtak om bruk og vern av ressurser. Byggesaksbehandling etter loven skal sikre at tiltak blir i samsvar med lov, forskrift og planvedtak. Det enkelte tiltak skal utføres forsvarlig.

Planlegging og vedtak skal sikre åpenhet, forutsigbarhet og medvirkning for alle berørte interesser og myndigheter. Det skal legges vekt på langsiktige løsninger, og konsekvenser for miljø og samfunn skal beskrives.

Prinsippet om universell utforming skal ivaretas i planleggingen og kravene til det enkelte byggetiltak. Det samme gjelder hensynet til barn og unges oppvekstvilkår og estetisk utforming av omgivelsene.

Arbeidsmiljøloven

www.lovdatab.no/

Lovens § 4-1 omhandler de generelle krav til arbeidsmiljøet, og under pkt. 4 heter det følgende: "Atkomstveier, sanitæranlegg, arbeidsutstyr mv. skal så langt det er mulig og rimelig være utformet og innrettet slik at arbeidstakere med nedsatt funksjonsevne kan arbeide i virksomheten."

§ 1-1. Lovens formål

- a) å sikre et arbeidsmiljø som gir grunnlag for en helsefremmende og meningsfylt arbeidssituasjon, som gir full trygghet mot fysiske og psykiske skadevirkninger, og med en velferdsmessig standard som til enhver tid er i samsvar med den teknologiske og sosiale utvikling i samfunnet,
- b) å sikre trygge ansettelsesforhold og likebehandling i arbeidslivet,
- c) å legge til rette for tilpasninger i arbeidsforholdet knyttet til den enkelte arbeidstakers forutsetninger og livssituasjon, å gi grunnlag for at arbeidsgiver og arbeidstakerne i virksomhetene selv kan ivareta og utvikle sitt arbeidsmiljø i samarbeid med arbeidslivets parter og med nødvendig veiledning og kontroll fra offentlig myndighet,
- d) å bidra til et inkluderende arbeidsliv.

Mange kulturminner fungerer som arbeidsplass. Det er også i denne sammenhengen viktig å finne en riktig avveining mellom tilretteleggingstiltak og kulturminnevern.



*I eldre bydeler gir atkomstforholdene ofte begrenset tilgjengelighet.
En rampe foran hvert bygg er sjelden noe estetisk god løsning.
Foto: Trondheim Kommune*

3. Begrepsavklaringer

Fredet

Et objekt (en bygning, en del av en bygning, et anlegg m.m.), eller et miljø, kan være fredet i henhold til kulturminneloven (KML). Det betyr at objektet eller miljøet har nasjonal kulturhistorisk betydning.

At et objekt eller et miljø er fredet vil si at de deler av objektet/miljøet som er underlagt særlige fredningsbestemmelser skal bevares, holdes ved like og i utgangspunktet ikke forandres. Lovlig forandring kan bare skje som følge av at kulturminnemyndigheten (det vil si Riksantikvaren eller den han bemyndiger) dispenserer fra bestemmelsene og gir tillatelse.

Alle bygninger, anlegg, miljø eller rester av samme, fra før 1537 er i sin helhet automatisk fredet.

I tillegg er stående bygninger fra tiden mellom 1537 og 1650 automatisk fredet. Bygninger og anlegg fra tiden etter 1537/1650 kan være fredet etter særskilt vedtak; eller, når Staten er eier, etter forskrift. Også hele miljøer kan være vedtatt fredet.

Alle kirker bygget før 1850, og særlig verdifulle kirkebygninger fra tiden etter 1850, vil være oppført på Riksantikvarens liste over særlig verneverdige kirker. Kirker bygget etter 1850 omfattes i utgangspunktet ikke av kulturminnelovens bestemmelser, men tiltak skal like fullt vurderes i forhold til loven.

I tillegg gjelder at planlagt riving eller større endring av alle bygninger bygget før 1850 skal forelegges kulturminnemyndigheten før tiltak iverksettes. (Ref Kulturminneloven §8 og 15)

Funksjonshemning

Funksjonshemning oppstår når det foreligger et gap mellom individets forutsetninger og omgivelsenes utforming eller krav til funksjon

Kilde: Stortingsmelding nr. 40, 2002-2003



Kulturmiljø

Med kulturmiljøer menes områder hvor kulturminner inngår som del av en større helhet eller sammenheng. (Kulturminneloven §2)

Kulturminne

Med kulturminner menes alle spor etter menneskelig virksomhet, i vårt fysiske miljø, herunder lokaliteter det knytter seg historiske hendelser, tro eller tradisjon til. (Kulturminneloven §2)

Nedsatt funksjonsevne

Tap av eller skade på en kroppsdel eller i en av kroppens funksjoner. Dette kan for eksempel dreie seg om nedsatt bevegelses-, syns-, eller hørselsfunksjon, nedsatt kognitiv funksjon, eller ulike funksjonsnedsettelse på grunn av allergi, hjerte og lungesykdommer. Funksjonsnedsettelse regnes for å være synonymt med nedsatt funksjonsevne.

Regulert til bevaring

Verdifulle kulturminner kan sikres gjennom kommuneplaner og reguleringsplaner. Etter gammel plan og bygningslov (plan og bygningsloven av 1985) ble dette gitt gjennom regulering til bevaring med tilhørende bestemmelser. Disse gjelder der reguleringsplanen ikke er erstattet av ny.

Regulert til hensynssoner med retningslinjer

Verdifulle kulturminner kan sikres gjennom kommuneplaner og reguleringsplaner. Dette gjøres ved at det etableres "hensynssoner" med tilhørende retningslinjer (plan og bygningsloven av 2008) Retningslinjene som er gitt i reguleringen styrer hvordan kulturminnet kan behandles og evt endres. Ved utarbeidelse av reguleringsplan/detaljplan kan det gis særskilte bevaringsbestemmelser knyttet til formål.

Tilgjengelighet

Egenskap ved den fysiske utformingen av bygninger, transportmidler og uteområder som sikrer mennesker atkomst og bruk, fortrinnsvis ved egen hjelp. (NS 11001-1:2009)

Tilgjengelighet kontra universell utforming

Universell utforming er en strategi for å nå et likeverdig samfunn.

Tilgjengelighet er egenskap ved den fysiske utforming som sikrer mennesker med nedsatt funksjonsnedsettelse atkomst og bruk. Mens tilgjengelighet for mennesker med nedsatt funksjonsevne kan oppnås gjennom spesielle tilpassede løsninger, forutsetter universell utforming at hovedløsningen skal imøtekomme mangfoldet i befolkningen.

Universell utforming

“Universell utforming er utforming av produkter og omgivelser på en slik måte at de kan brukes av alle mennesker, i så stor utstrekning som mulig, uten behov for tilpassing og en spesiell utforming”.

(Temarapport, Begrepsavklaring, Miljøverndepartementet 2007.)

“Med universell utforming menes utforming eller tilrettelegging av hovedløsningen i de fysiske forholdene slik at virksomhetens alminnelige funksjon kan benyttes av flest mulig”. (Diskriminering og tilgjengelighetsloven 2009)

Verneverdig/bevaringsverdig

Samlebegrep som av mange benyttes på verdifulle kulturminner som ikke nødvendigvis har et juridisk vern.

Mange kommuner har kulturminneplaner/-dokumentasjoner, eller lister over bygninger, miljø og anlegg i denne kategorien.



På listeførte Hovin kirke fra 1695 er terrenget hevet ved inngangen til sideskipet. Inngrepet er gjort med moderne materialer som likevel passer inn i miljøet.

Foto: Ullensaker kommune



*Storhamarlåven, Hamar
Foto: Jiri Havran*

4. Ulike funksjonsnedsettelse

Store deler av befolkningen vil over kortere eller lengre tid ha nedsatt funksjonsevne. Personene hindres eller begrenses i sin samfunnsdeltakelse grunnet unødvendige fysiske hindringer i miljøet.

Det er derfor nødvendig å ta hensyn til ulike brukergruppers behov når kulturminner skal gjøres tilgjengelige. Mange personer har nedsatt syn, nedsatt bevegelsesevne, nedsatt hørsel, nedsatt orienteringsevne eller nedsatt toleranse for stoffer i miljøet. Ved å ta hensyn til brukergruppers behov ved tilpasning av kulturminner, vil omgivelsene bli mer funksjonelle for alle.



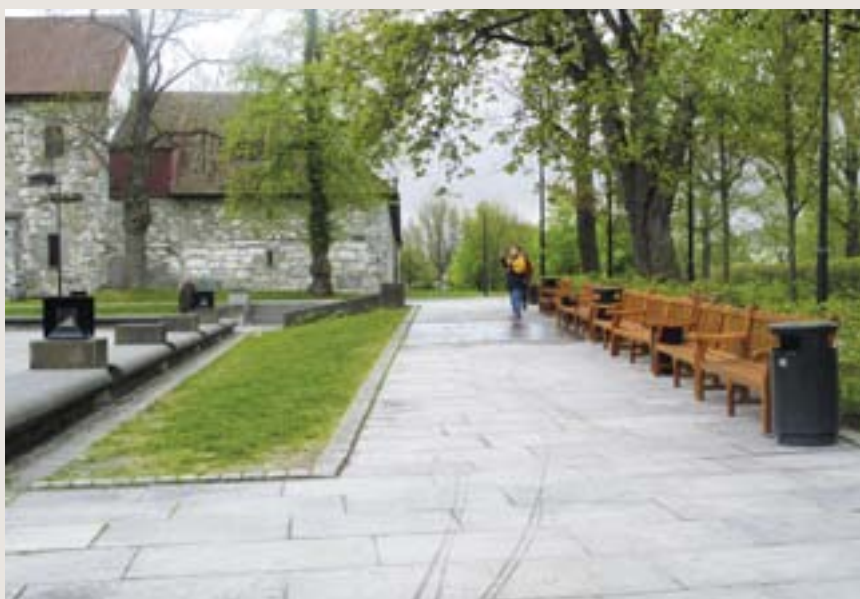
Et godt eksempel på addisjon. Om ønskelig er tiltaket også lett reversibelt. Håndløper finnes ved trapp i motsatt ende av rampe. Eksempel fra Barcelona. Foto: Trondheim kommune

Nedsatt bevegelsesevne

En stor andel av befolkningen kan av ulike årsaker ha nedsatt bevegelsesevne. Personer med nedsatt bevegelsesevne kan ha vanskeligheter med balanse og nedsatt utholdenhet. Noen kan ha nedsatt kraft og koordineringsevne av bevegelser og kan ha begrenset rekkevidde. Noen kan ha god hjelp av tekniske hjelpemidler som for eksempel manuell rullestol, elektrisk rullestol eller ganghjelpemidler som rullator, stokk eller krykker. Andre trenger i tillegg hjelp av assistent.

Viktige momenter for universell utforming ved nedsatt bevegelsesevne:

- Kort avstand fra parkeringsplass eller holdeplass for kollektivtransport til hovedinngang
- Merket parkeringsplass for bevegelseshemmede
- Benker underveis langs gangtraséer. Benkenes plassering trukket inn fra gangsonen
- Likeverdig atkomst, eller likeverdig alternativ atkomst
- Trinnfri atkomst
- Mulighet for å ta seg frem til og i bygget med bruk av tekniske hjelpemidler
- Heis som når alle etasjer
- Håndløpere langs trapper og ramper
- Enkel betjening av dører
- Tilrettelagt toalett for personer som bruker rullestol



*Benker ved atkomst og i nærheten av kulturminner er viktig. Nidarosdomen Trondheim
Foto: Trondheim kommune*

Nedsatt hørsel

En stor andel av befolkningen har nedsatt hørsel. Nedsatt hørsel kan ofte være aldersbetinget, grunnet sykdom eller resultat av skade gjennom stor støypåvirkning. Nedsatt hørsel kan også være medfødt.

For å kunne oppfatte tale og unngå stress og forvirring, er det nødvendig med gode akustiske forhold og minst mulig bakgrunnstøy. Ofte vil synet kompensere for manglende hørsel. God belysning vil være en viktig faktor for å gi mulighet for personer med nedsatt hørsel til å forstå det som blir sagt ved å lese på munnen. Ved muntlig formidling er det nødvendig å være bevisst plassering i forhold til belysning. I tillegg vil teleslyngeanlegg være et godt hjelpemiddel til å høre muntlig tale og musikk. Teleslyngeanlegg kobles til mikrofonanlegg og dekningsområdet bør merkes med piktogram/symbol for teleslyngeanlegg. En stor andel personer med nedsatt hørsel bruker høreapparat. Ved bruk av teleslynge vil bruker av høreapparat kunne sette høreapparatet på T(for teleslynge) og høre svært godt det som blir sagt i mikrofonen. Lyder rundt personen er da ikke forstyrrende.



*Piktogram for
teleslynge*

Viktige moment for universell utforming ved nedsatt hørsel:

- Ta hensyn til akustiske forhold. Det er viktig å redusere etterklangstid i større åpne rom og trapperom
- Montering av skrankeslynge i skranke. Skilt med piktogram for teleslynge.
- Tekniske hjelpemidler med hensyn til overføring av lyd. Dette kan være teleslyngeanlegg i større rom inne/ute, Trådløst FM-anlegg eller IR-anlegg.
- Skilting med bruk av piktogram/symbol for Telesynganlegg i dekningsområdet for teleslynge.
- Behov for god belysning slik at det gir mulighet for å kunne lese på munnen. Unngå motlys i en slik situasjon.
- Skriftlig og visuell informasjon
- Brannvarsling skal både ses og høres. Ved overnattingsanlegg bør det vurderes vibrasjon under madrass/pute i seng. Vibrasjon utløses ved brannalarm.

Nedsatt synsevne

Ved økende alder er det normalt å få generelt svekket syn. I tillegg har en stor andel av befolkningen nedsatt synsevne grunnet sykdom eller skade. Synsnedsettelse kan også være medfødt. Nedsatt synsevne kan variere fra totalt blind til ulike grader av nedsatt syn. En person med nedsatt synsevne vil ha vanskelig for å se konturer i miljøet. Vedkommende vil være ekstra følsom for reflekser og blending og være avhengig av god belysning og kontraster for å kunne ta seg frem i miljøet.

Når synsevnen svekkes, styrkes gjerne andre sanser som hørsel, lukte- og følesansen som en kompensasjon. Det akustiske miljø blir viktig med hensyn til å kompensere for tap av syn. Ulike akustiske forhold vil være med på gi mulighet for orientering for en som har nedsatt syn. Valg av ulik struktur i underlag vil også kunne gi beskjed om hvor personen befinner seg og eventuelt gi ekstra oppmerksomhet for fare. Eksempel på dette kan være et taktilt felt øverst og nederst i en trapp. Bruk av håndløper som føres sammenhengende i en trapp fra øverste til nederste trinn vil være en god naturlig ledelinje for en som er svaksynt.



*Kontrastmarkeringer på glassfelt er alltid viktig for å hindre sammenstøt med byggverk. Slike markeringer må også vurderes i forhold til vernet av de fasademessige, kulturhistoriske kvalitetene i bygget.
Foto: Trondheim kommune*

Viktige moment for universell utforming ved nedsatt synsevne:

- Gode kontraster for eksempel mellom søyle og bakgrunnsfarge, mellom skrift og bakgrunnsfarge, mellom dør og vegg m.m.
- God belysning. Unngå motlys og blanke overflater da dette gir blending og reflekser
- Skriftlig, muntlig og taktil informasjon
- God belysning av skilt
- Lesbar skrift
- Taktile modeller
- Frie gangveier
- Materialbruk med ulik struktur
- Håndlist i trappeløp
- Gode akustiske forhold
- Enkel og konsekvent innredning av omgivelsene



Eksisterende bygg kan ha kvaliteter som ivaretar enkelte krav til universell utforming. Her er et eksempel på en naturlig ledelinje i Nidarosdomen. God kontrast i eksisterende marmorgulv. Foto: Trondheim kommune



For personer med nedsatt synsevne kan det være nødvendig å tenke alternativ formidling. I museet Erkebispesgården, i Trondheim har man feks benyttet modeller som publikum kan berøre. Foto: Trondheim kommune

Nedsatt orienteringsevne

Det er et stort antall personer som av forskjellig årsak har vanskeligheter med å orientere seg i det offentlige miljø. Dette kan være grunnet nedsatt syn, hørsel og kognitiv svikt og ofte sammensatt av ulike former for funksjonsnedsettelse.

I forbindelse med kognitiv svikt kan det være vanskelig å konsentrere seg og ta ut retning dit en skal. Det kan være vanskelig å forstå omgivelsenes oppbygning. Det er derfor viktig å organisere rom, utstilling og uteområder på en enkel og intuitiv måte slik at det gir god orienteringsmulighet i det fysiske miljø. Slike tiltak vil også være gode løsninger for folk flest.

Det er blant annet behov for tydelig og forståelig skilting med bruk av piktogram/symbol, bevisst organisering av inventar og utstyr som er med på å skape naturlige ganglinjer gjennom et rom, bevisst planlegging av rom i forhold til hverandre samt enkel og logisk oppbygging av en utstilling. Det er også viktig å være bevisst hvilken måte belysning planlegges på. En god belysning som tar hensyn til nedsatt orienteringsevne kan være med på å gi god orienteringsmulighet for alle i kulturminnet. Det akustiske miljø vil også være en viktig faktor med hensyn til å orientere seg. Forskjellig etterklangstid kan være gjenkjennbart med hensyn til orientering.



Skilting ved bruk av piktogram kan leses uavhengig av språk. Her vises piktogram for nedsatt bevegelsesevne, nedsatt synsevne, teleslynge og nedsatt toleranse for stoffer i miljøet (astma/allergi)

Viktige moment for universell utforming ved nedsatt orienteringsevne:

- Enkelt og intuitivt å ta seg frem til resepsjon
- Bruk av fargekoder i miljøet
- God skilting av miljøet med bruk av piktogram/symbol
- Enkel, intuitiv og kortfattet informasjon
- Tekst supplert med tegning/symbol/illustrasjon
- Bevisst bruk av belysning som orienteringsmiddel
- Kontraster i miljøet som gir synlige dører, søyler, møbler m.m
- Systematisk, logisk og konsekvent oppbygging av utstilling
- Frie gangveier frem til ulike aktiviteter



Informasjonsskiltet i kulturmiljøet ved Raknehaugen. Skiltet har lav høyde og er plassert inntil grusvei, og er lesbart både for sittende og stående.

Foto: Ullensaker kommune

Nedsatt toleranse for stoffer i miljøet

Svært mange personer reagerer på ulike stoffer i miljøet. Antall mennesker med astma/allergi er sterkt økende. Viktig for denne brukergruppen er et godt innemiljø med god ventilasjon. Det er nødvendig med røykfritt inngangsparti og valg av allergivennlige planter til inne og ute bruk. Ved tilpasning av omgivelsene bør det tas et bevisst valg av materialer som ikke avgir gasser som kan være allergifremkallende. Det kan gjerne også påminnes at sterk parfyme kan være svært vanskelig å håndtere for denne brukergruppen.

Viktige moment for universell utforming ved nedsatt toleranse for stoffer i miljøet:

- Røykfritt inngangsparti
- Valg av allergivennlige planter ved nyplanting utendørs og ved kjøp av planter innendørs
- Valg av allergivennlige materialer når tilrettelegging utføres
- Valg av renholdsmessige gode materialer
- God luftkvalitet med god ventilasjon
- Lite horisontale flater som samler mye støv innendørs.
Bruk av lukkede skap



Valg av type trær og beplantning har stor betydning for allergikere.

Foto: Trondheim kommune

5. Faser i arbeidet

Hvordan komme i gang

Ingen kulturminner er like. Dels er de utformet forskjellige, og dels har de blitt preget forskjellig av historien. Ulike byggemåter, varierende bruk og slitasje over tid gir hvert kulturminne/-miljø sin spesielle og helhetlige verdi. Disse variasjonene gjør at det ikke er mulig å presentere en fast mal for hvordan man kan foreta tilretteleggingstiltak som ivaretar kulturminneverdien.

Fasedelt gjennomføringsprosess

For å få til en god prosess rundt kulturminnevern og universell utforming anbefales en grundig kartlegging og et tverrfaglig drøftingsmøte før det utarbeides detaljerte planer. Vi foreslår en fasedelt gjennomføringsprosess som følger, og vil gå nærmere inn på de enkelte fasene i egne kapitler.

- Fase 1 Kartlegging
- Fase 2 Diskusjon og forslag
- Fase 3 Søknad
- Fase 4 Gjennomføring
- Fase 5 Evaluering



*Ny hovedinngang til Gunnerushuset i Trondheim er plassert i gårdsrom slik at trinnfri atkomst ivaretas. Opprinnelig inngang mot gate. Bergersen Arkitekter as 2002
Foto: Trondheim kommune*

Dialog

Å etablere en god dialog er avgjørende for en god prosess. Dialogen forutsetter ydmykhet og respekt for hverandres fagområder. Dialogpartene bør søke å sette ord på virkeligheten slik den er, dvs være mest mulig konkrete i sin tilnærming. Dialogen bør bygges på gjensidig tillit og tro på at det er mulig å oppnå gode løsninger, men samtidig være åpen for at det i enkelte situasjoner vil være vanskelig eller umulig å forene kulturminnevern og universell utforming.

Tiltakshaver ansvarlig for prosessen

Offentlig virksomhet, og private virksomheter rettet mot allmennheten, skal arbeide aktivt og målrettet for å fremme universell utforming. Ofte er en annen enn virksomheten eier av bygget. Tiltakshaver er den som sender inn eller signerer melding/søknad om tiltak. Som regel er dette enten virksomheten som leier bygget, eller eier av bygget.

Det er tiltakshaver som må sørge for å få kartlagt muligheter og begrensninger gjennom dialog med eier, virksomhet, myndigheter og prosjekterende.

Ulike instanser må samarbeide

I verktøyet vektlegges prosessen, og betydningen av dialog og samarbeid mellom tiltakshaver, myndigheter og ulike interessegrupper. Hvor omfattende denne kartleggingen skal være og hvor mange som skal involveres i prosessen må tilpasses tiltakets omfang og betydning. Det bør skrives referat fra alle møter.

Aktuelle deltakere i samarbeidet kan være:

- Riksantikvaren
- Fylkeskommunal kulturminneforvaltning
- Byantikvar eller tilsvarende kommunal kulturminneforvaltning
- Rådet for mennesker med nedsatt funksjonsevne og funksjonshemmedes organisasjoner
- Virksomhet
- Tiltakshaver
- Ergoterapeut
- Prosjekterende
- Byggesaksbehandler

Det vil være opp til den enkelte kommune å etablere egne rutiner for denne type samarbeid. Små kommuner kan med fordel samarbeide for å utnytte sin kompetanse.

Riksantikvaren

Riksantikvaren er direktoratet for kulturminneforvaltning, og har ansvar for at den statlige kulturminnepolitikken blir gjennomført. Konkret er det ved arbeider på fredete byggverk og miljøer, eller listeførte kirker og eiendommer at Riksantikvaren er en aktuell deltaker. Riksantikvaren kan delegerer sin myndighet videre innenfor de ulike områdene av kulturminneforvaltningen.

Fylkeskommunal kulturminneforvaltning

Fylkeskommunene er regional kulturminnemyndighet med ansvar for deler av kulturminneloven. Dispensasjoner fra kulturminneloven behandles av fylkeskommunen, og riving eller vesentlige tiltak på bygg eller anlegg oppført før 1850 skal også meldes til fylkeskommunen.

Kommunal kulturminneforvaltning (byantikvar, kulturminnekonsulent e.l.)

Det varierer i hvilken grad kommunene har kulturminnefaglig kompetanse. I større byer kan disse ha arbeidsoppgaver og myndighet tilsvarende fylkeskommunen. I alle tilfelle har de intern rådgivende funksjon i kommunen knyttet til forvaltningen av plan- og bygningsloven. Enkelte kommuner har ikke egne rådgivere og samarbeider med andre kommuner.

Det kommunale rådet for mennesker med nedsatt funksjonsevne

Det er lovpålagt at kommunale råd for mennesker med nedsatt funksjonsevne skal finnes i hver kommune, eventuelt deles med nabokommune. Det finnes også fylkeskommunale råd for mennesker med nedsatt funksjonsevne.

Funksjonshemmedes organisasjoner

Selv om kommunene er pålagt å ha råd for personer med nedsatt funksjonsevne, kan det i tillegg være behov for å gi forskjellige organisasjoner med unik erfaringskompetanse innenfor sitt område (syn, hørsel, bevegelse og allergi) mulighet for å medvirke til gode løsninger.

Tiltakshaver

Fellesbetegnelse på den enkeltperson, institusjon, organisasjon eller foretak som tiltaket utføres på vegne av (tidligere byggherre). I den grad tiltakshaver også er eier av eller rettighetshaver til tiltaket står tiltakshaver til syvende og sist ansvarlig for at tiltaket blir utført eller iverksatt i samsvar med lov, forskrift, planer, vedtekter og andre myndighetskrav som fastsettes i et godkjenningsvedtak. Tiltakshaver har ellers ikke direkte ansvar, ettersom hvert enkelt ansvarlig foretak som tiltakshaver knytter til seg, vil ha et fullstendig ansvar for sin del av tiltaket.

Virksomhet

En virksomhet eller foretak er en betegnelse for en juridisk person, eller en organisasjon som produserer varer eller tjenester.

Ergoterapeut

Ergoterapeuter arbeider for å gjøre det mulig for mennesker å bruke eller utvikle egne evner og funksjoner til å mestre hverdagslivets gjøremål. Ergoterapeuter arbeider også med å tilrettelegge fysiske omgivelser for å gi økt deltakelse til aktiviteter for alle.

Prosjekterende

Arkitekt, ingeniør eller andre med design- og byggfaglig kompetanse som tiltakshaver engasjerer for å utføre en oppgave.

Byggesaksbehandler

Representerer kommunal bygningsmyndighet overfor tiltakshaver.

Ansvarlig søker

Når det er tatt beslutning om gjennomføring av et tiltak som er søknadspliktig etter plan- og bygningsloven, må tiltakshaver engasjere et foretak som kan stå som ansvarlig søker.

Ansvarlig søker skal koordinere byggesaken.



Når en velger å etablere en trinnfri atkomst et annet sted enn ved hovedinngangen, bør inngangene oppleves som likeverdige. I dette tilfelle ble det ikke slik, fordi frontfasadens uttrykk ble ansett som spesielt viktig.

Foto: Ullensaker kommune.



Fase 1 – Kartlegging

Kartleggingen bør føre til konkrete beskrivelser av muligheter og utfordringer.

Målene for tilretteleggig og tilgjengelighet bør gjøres så klare som mulig. Kulturminnets verdier, og hvordan disse kan brukes og oppleves, bør konkretiseres. Begrepene som brukes innenfor de forskjellige fagfeltene bør klargjøres, eventuelt defineres. Godt arbeid i denne fasen er viktig, og gir grunnlag for gode prosesser og et godt resultat.

Kartleggingsverktøyene ivaretar kartlegging av bygninger med tilliggende uteområde. I kartlegging av kulturminner må formidling av kulturminneverdien vektlegges. For å formidle kulturminneverdien til så mange som mulig er det avgjørende å bruke flere informasjonskanaler som stimulerer ulike sanser. Dette vil gi økt mulighet for opplevelse av kultumminnet for flest mulig. Dette kan være skriftlig informasjon inkludert taktil skrift, muntlig informasjon, taktile modeller, video og personlig guiding.

Før en går i gang med å vurdere mulige tiltak må både kulturminnets helhetsverdi og status og behov for universell utforming kartlegges. Gjennom dette tydeliggjøres hvilke muligheter og behov som finnes og hvor det er konfliktpunkter.

Målsetting fase 1:

Tydeliggjøre kulturminneverdi og universell utforming

- Bevisstgjøre alle involverte parter mht kulturminnets verdier og universell utforming og de muligheter og begrensninger dette gir.

I denne fasen er det aktuelt å kartlegge følgende:

- Situasjon og bruksbegrensninger
- Kulturminneverdier og stedskvaliteter
- Dagens situasjon mht universell utforming
- Reguleringsmessige og lovbestemte forhold
- Brukspraksis og bruksbehov.

Aktuelle samarbeidsparter:

- Tiltakshaver
- Prosjekterende
- Vernemyndigheter eller kulturminnefaglig kompetanse
- Rådet for mennesker med nedsatt funksjonsevne og funksjonshemmedes organisasjoner
- Ergoterapeut

Alle samarbeidsparter bør gjennomføre en felles befaring.



Det fredete anlegget gammeltunet Hanshus, Midtre Gauldal, Sør Trøndelag, er ikke universelt utformet. Tilgjengeligheten til tunet er god fra nærliggende parkering, men tilgjengeligheten til de enkelte bygningene er begrenset. For flere av bygningene vil det være vanskelig å bedre tilgjengeligheten uten å komme i alvorlig konflikt med de antikvariske verdiene. Her er det potensiale for formidling av feks stabbur og røykstove via fortellinger fra tunet og billedmateriale fremvist i en av bygningene som trolig kan gjøres tilgjengelig i fremtiden.

Foto: Bergersen Arkitekter/Trondheim kommune

Kartlegging av kulturminneverdier

Kulturminneloven definerer kulturminner som

“...alle spor etter menneskelig virksomhet i vårt fysiske miljø...”.

Dette er en vid definisjon, som gjør det nødvendig å ha en grundig kartlegging og en tydelig beskrivelse av verdiene i hvert enkelt kulturminne. Vi må finne frem til kulturminnets integritets-/helhetsverdi: Den unike sammenhengen mellom bruk, utvikling, endringer og liv som har preget kulturminnet fra starten frem til vår tid. Flest mulig av disse sporene og verdiene må bevares slik at de fortsatt kan bli sett, opplevd, brukt og fortolket.

Kartlegging og verdsetting av kulturminner må foretas av kulturminnefaglig ekspertise. I dette arbeidet blir følgende verdier og spørsmål vektlagt:

Type kulturminne

Har bygningen en offentlig funksjon og/eller en tydelig samfunnsmessig betydning?

Hvilken type kulturminne er dette og hva synes å være de sentrale verdiene?

Hva er ulike menneskers forutsetning for å ta del i dette?

Kunnskapsverdi

Hvilken kunnskapsverdi har kulturminnet?

Kunnskapsverdi innebærer at kulturminnet i dag eller en gang i framtiden kan gi oss verdifull historisk kunnskap. Dette kan være om sosiale forhold, om teknologi, om hendelser eller andre ting som kan gi oss forståelse for eller erkjennelse om historiens forløp og utvikling. Vi kan si at kulturminnet er en historiebok, en bærer av historie og fortellinger. Selv om muligheten for å hente kunnskap ut av et gammelt hus øker etter hvert som teknologiene blir bedre, oppfatter vi kunnskapsverdiene som egenskaper ved objektet. Verdier som hører hjemme her er:

- Bygningshistorisk verdi
- Håndverkshistorisk verdi
- Arkitekturhistorisk/stilhistorisk verdi
- Sammenheng og miljø
- Autentisitet (i betydningen graden av ektehet og opprinnelighet i stil, form, materialbruk og håndverk)
- Sjeldenhet og representativitet

Opplevelsesverdi

Hvilken opplevelsesverdi har kulturminnet?

Kulturminner kan gi oss forskjellige opplevelser. Disse er mer knyttet til hva som skjer inne i hodet på den som ser og føler, verdiene er subjektive. De kan framstå som uforklarlige, vakre og spesielle, og de kan appellere til vår fantasi, undring eller estetiske sans. Kunnskap om kulturminnet øker opplevelsesverdien. Verdier som hører hjemme her er:

- Identitetsskapende verdi
- Miljøskapende verdi
- Symbolsk verdi
- Kunstnerisk- og arkitektonisk verdi

Bruksverdi

Hvilken bruksverdi har kulturminnet?

Ofte har et kulturminne/-miljø en bruksverdi, kanskje som bolighus, byrom, museum, lager, reisemål, areal for arrangement, for formidling av historiske verdier, som grunnlag for opplevelser eller liknende. Denne verdien er også ofte knyttet til den tekniske tilstanden det er i, og om det er anvendbart og funksjonelt. Bevaring fremfor utskifting, av deler eller hele hus, vil også nesten alltid være godt miljøvern. Miljøaspektet er med andre ord også en del av bruksverdien.

Overgripende verdier

Hvilken overgripende verdi har kulturminnet?

Autentisitet brukes ofte i sammenheng med kulturminner. (Se under kunnskapsverdi). Men begrepet fanger også opp hvordan kulturminnet har evnet å formidle sin betydning og viktighet over tid selv om det er blitt preget og endret av vær, vind og mennesker, ulik bruk og "tidens tann".

Integritet: Denne unike sammenhengen mellom bruk, utvikling, endringer og liv som har preget kulturminnet helt fra starten og frem til vår tid, har satt spor som danner kulturminnets verdi; dets integritet. Disse må bevares for at umistelige verdier og egenskaper ikke skal gå tapt, men beholde sin betydning inn i fremtiden.

- Autentisitet
- Integritet

Juridisk status

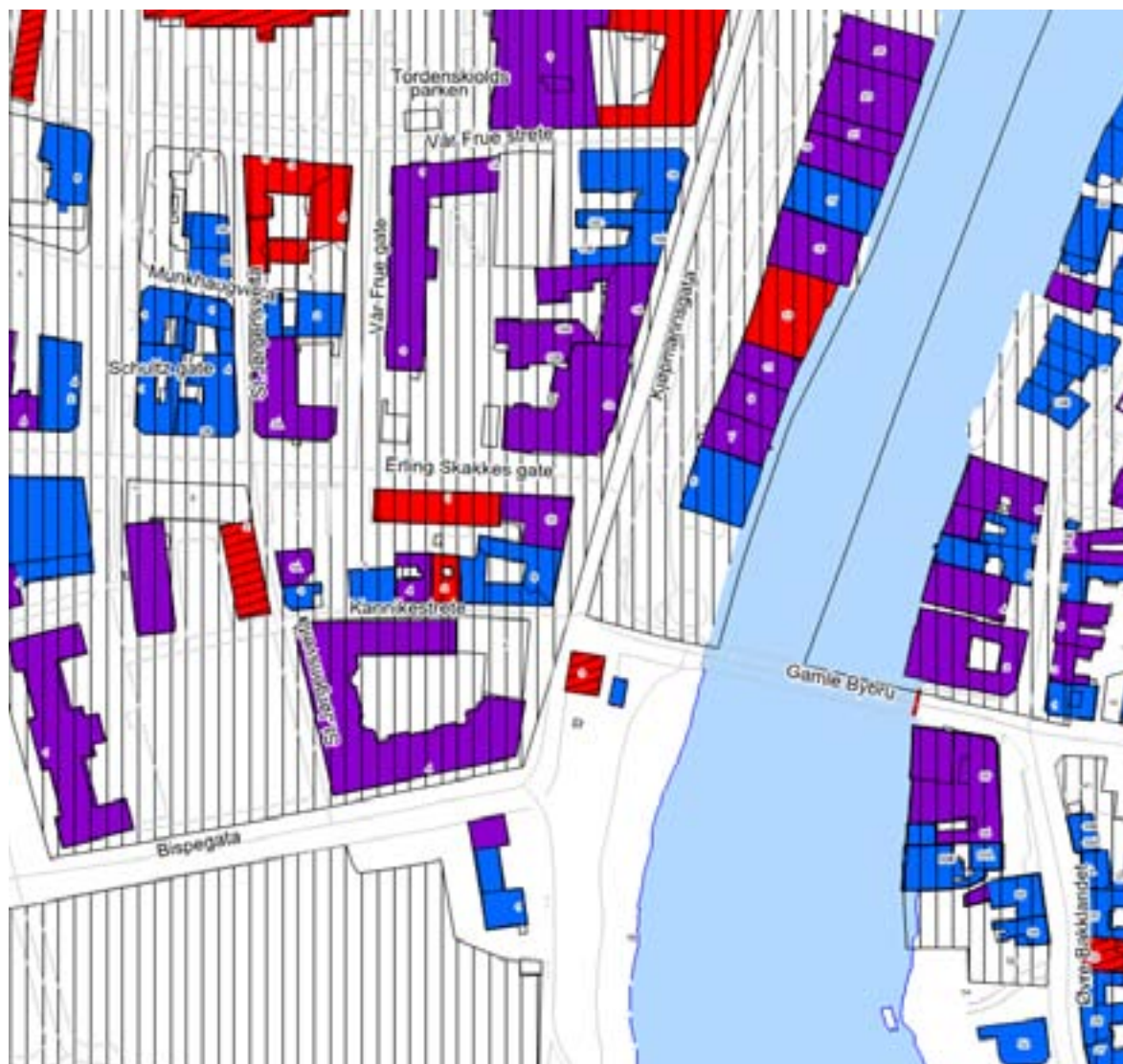
Hvilken juridisk status har kulturminnet?

Tidligst mulig i kartleggingsfasen må også kulturminnets juridiske status klargjøres. Dersom det er fredet vil det eksistere et fredningsvedtak. Dette skal inneholde en verdivurdering og rammer for hvilke endringer som kan tillates.

Dersom kulturminnet er regulert til vern med reguleringsbestemmelser eller bestemmelser gitt til hensynsoner, vil bestemmelsene være styrende for hva som er tillatt. Vernevurderinger kan også være gjort ved kommunale gjennomganger, som kulturminnevernplaner eller lignende.

Fredning etter kulturminneloven omfatter følgende paragrafer:

- §4 Automatisk fredet (må tinglyses)
- §15,19,20 Fredet etter vedtak
- §22 Forskriftsfredet
- §25 Midlertidig fredet
- Merk: Riksantikvarens listeførte kirker etter 1850 og byggesaker på bygg oppført før 1850 skal vurderes og behandles i tråd med kulturminnelovens intensjoner



- B: Høy antikvarisk verdi
- C: Antikvarisk verdi
- F: Fredet

En registrering av kulturminner finnes i enkelte kommuner. Registreringen er gjort på forskjellige måter. Noen kommuner har kulturminnevernplaner, andre har lister eller registreringer på kart. Her er et utsnitt av Trondheim kommunes kart over verneverdige og fredete bygninger i Trondheim sentrum.



*En opprinnelig verdig trapp som er en verneverdig del av vår arkitekturarv. Finnes det – eller er det mulig å etablere – en likeverdig inngang et annet sted?
Foto: Bergersen Arkitekter.*

Kartlegging av universell utforming

Parallelt må universell utforming kartlegges. Universell utforming er en strategi for planlegging og utforming for å oppnå et inkluderende samfunn med likestilling og deltakelse for alle. Hvilke muligheter finnes i og rundt kulturminnet med dagens utforming? Hvilke muligheter og utfordringer har man og eventuelt hvor er det åpenbare utfordringer mellom hensynet til vern og mulighetene for universell utforming. Det er her viktig å tenke målgruppe for kulturminnet og i hvor stor grad benyttes kulturminnet til publikumsrettet virksomhet.

Universell utforming er enklere å få til i nye bygg. I eksisterende kulturminner vil resultatet ofte måtte justeres til best mulig tilgjengelighet sett i forhold til stedets muligheter.

Kartleggingsarbeidet kan gjøres på flere måter. Vi har her tatt med noen eksempler.

Informasjonen i kapittel 4, ulike funksjonsnedsettelse, vil være viktig kunnskap i kartleggingsarbeidet vedrørende universell utforming.




Overordnet kartlegging av atkomstmuligheter i Risør sentrum utført av Asplan Viak as.

Kartleggingsarbeidet kan ta utgangspunkt i Statsbygg sitt nettbaserte kartleggingsverktøy "bygg for alle". <http://www.byggforalle.no>
 Dette er et standardisert kartleggingsredskap vedrørende universell utforming.

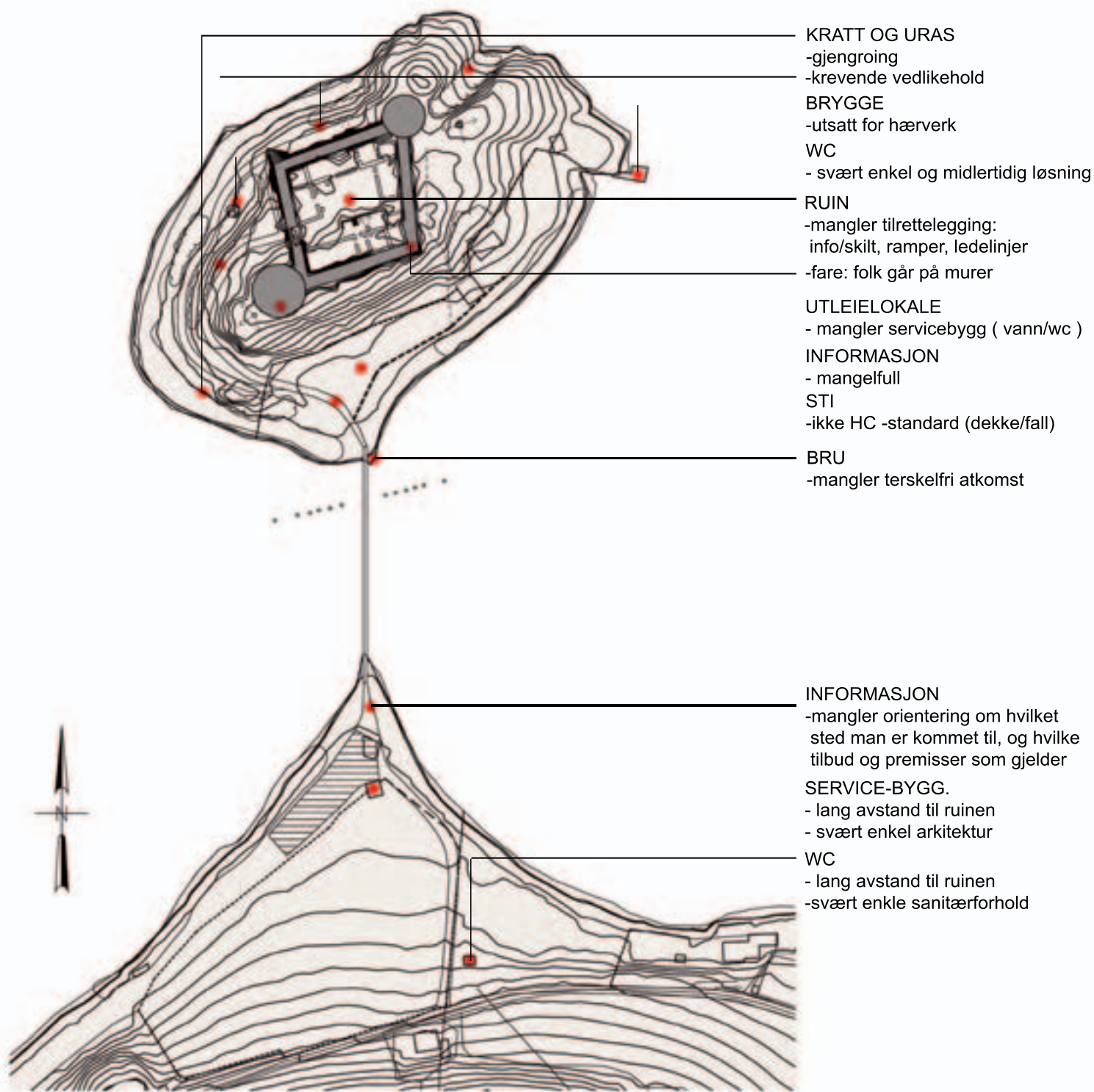


Utsnitt fra kartleggingsverktøyet "bygg for alle". Bygg for alle har en registreringsmodul. Modulen brukes til registrering av bygningsdata for å kartlegge bygningens tilgjengelighet. Modulen er gratis og er fri i bruk. Du kan få tilgang til nedlastingsmuligheten ved å henvende deg først til byggforalle@statsbygg.no for å få innloggingsinformasjon.

Et mulig kartleggingsverktøy kan være Trondheim kommunes
 prosjekteringsverktøy publikumsbygg med tilhørende sjekklister.
www.trondheim.kommune.no/universellutforming

		KONTROLL		Sjekkliste 19:01 SIDE 1	
				Utgave: 01.10.2009	
Prosjekt:					
Navn:			Dato:		
Adr.:			Sign.:		
Sjekkpunkter					
Sjekkpunkter		Ytelser i veiledning til TEK		Anbefalte tilleggssytelser	
11:01 Atkomst til bygning					
Planløsning					
Stigning / hvileplan / benker					
Bredde					
Nivåforskjeller / kanter / kantstein					
Ledelinjer					
Overflater					
Merking / belysning					
Beplantning					
11:02 Parkering					
Plassering					
Antall					
Størrelse					
Fallforhold					
Merking / belysning					
Parkerings- og garasjeanlegg (P-hus)					
12:01 Hovedinngang / kommunikasjonsvei					
Planløsning / størrelse					
Hovedinngang					
Område foran hovedinngang					
Sluse / vindfang					
Plassering heis / trapp					
Orientering i bygget					
Frastillingsplass elektrisk rullestol					
Korridor					
Nivåforskjeller / skråplan					

Utdrag fra sjekklister i Trondheim kommunes prosjekteringsverktøy, universell utforming publikumsbygg. Med denne sjekklisten kan bygget kartlegges mht ytelser i veiledningen til TEK. Kolonnen til høyre kan gjøres om til kommentarfelt.



*Eksempel på kortfattet kartlegging av universell utforming.
Registrering skisseprosjekt Steinvikholmen utført av Løvetanna landskap 2009*

Fase 2 – Diskusjon og forslag

Man kan gjøre flere kulturminner tilgjengelige for alle og samtidig ivareta vernehensyn, ved at nødvendige installasjoner og tiltak blir utført som gjennomtenkte, berikende og lesbare tilføyelser.

Endringene vil på den måten kunne bli en positiv del av fremtidens opplevelser av kulturminnet fordi de ikke ødelegger verdiene og sporene som gjør kulturminnet verdifullt i dag.

Etter kartleggingen kommer tiden for å vurdere mulige løsninger. På et tidlig stadium er det en fordel å ikke låse seg til et enkelt forslag, men å vurdere flere mulige løsninger. Flere deltakere i denne prosessen øker muligheten for å komme fram til de gode løsningene. Å møtes tverrfaglig for å diskutere gjennom muligheter og begrensninger i prosjektet er avgjørende for et godt resultat som alle berørte parter kan bli fornøyd med.

I denne fasen starter også arbeidet med søknadene. Dette gjelder alt som berøres av plan- og bygningsloven, men også kulturminneloven der denne er aktuell. Opp mot kommunen kan et drøftingsmøte med fordel kombineres med en forhåndskonferanse.

Felles begrepsforståelse

Tiltakshaver bør i forkant av møtet distribuere kartleggingsmateriale og skisser til løsninger til alle deltagere slik at alle har et felles grunnlag for drøfting. På samme måte er det viktig å ha en felles begrepsforståelse når en drøfter muligheter. Gode idéskisser kan være et godt verktøy, likeledes eksempler fra andre kulturminner. De vil bidra til å gjøre diskusjoner mer konkrete og målrettet, men må likevel ikke være så endelige at evt uenigheter mellom de forskjellige interessene sementeres. Flere alternative løsninger kan med fordel utredes.

Målsetting fase 2:

- Utarbeide forslag til løsninger på grunnlag av kartlegging og innspill fra de involverte.

I denne fasen er det aktuelt å gjennomføre følgende:

- Tiltakshaver må sørge for at det utarbeides skisser som drøftingsgrunnlag
- Tverrfaglig drøftingsmøte der forslag til tiltak samt fysiske og reguleringsmessige muligheter og begrensninger fremlegges og drøftes
- Bearbeiding av løsningsforslag
- Avklarende møter og eventuell forhåndskonferanse der forutsetninger for videre prosess drøftes. Planer (etter PBL) kan legges frem for kulturminnefaglig ansvarlig myndighet i forhåndskonferanse, før endelig planlegging.

Aktuelle samarbeidsparter:

- Tiltakshaver
- Prosjekterende
- Byggesaksbehandler
- Vernemyndigheter eller kulturminnefaglig kompetanse
- Rådet for mennesker med nedsatt funksjonsevne og funksjonshemmedes organisasjoner.
- Ergoterapeut

Endringer i og ved kulturminne

I alt arbeid med kulturminner bør det fokuseres på kulturminnets sårbarhet. Denne grunnholdningen vil i mange tilfelle være vesentlig når det gjelder å sette en god og riktig grense for hva som tales av inngrep.

Alle tiltak som vil kombinere vern av et kulturminne med bedring av tilgjengeligheten i og til kulturminner og kulturmiljø, bør bruke gjeldende antikvariske prinsipper for tiltak på, inngrep i og endring av kulturminner. Flest mulig endringer bør på en varsom måte samtidig følge prinsippene for universell utforming. For å komme frem til gode løsninger vil det være nødvendig med kompromiss mellom universell utforming og ivaretagelse av kulturminneverdi. De ulike prinsippene som sammenfatter dette kan beskrives slik:

- Helhet
- Tilføyelse
- Berikende
- Brukbarhet og funksjonalitet
- Kontrast/tilpasning
- Design/visuelt uttrykk
- Bærekraftig
- Lesbarhet
- Reversibelt

De sju prinsippene for universell utforming er følgende:

- Like muligheter for bruk
- Fleksibel i bruk
- Enkel og intuitiv i bruk
- Forståelig informasjon
- Toleranse for feil
- Lav fysisk anstrengelse
- Størrelse og plass for tilgang og bruk

(ref: The Center for Universal Design, North Carolina State University i USA, Mace 1985)

Helhet

Både i et enkelt kulturminne og i et større miljø er det viktig å tenke helhet slik at eventuelle tiltak vurderes samlet. En helhetstenkning gir rom for nyansering der deler av et kulturmiljø kan tilrettelegges mens unike objekter, eller detaljer, om nødvendig i større grad kan skjermes. Helhetlig planlegging gir også en bedre mulighet for å tenke alternative løsninger for tilgjengelighet, spesielt hvis ikke hele anlegget kan gjøres tilgjengelig for alle.



*Fra besøksenteret ved Nidarosdomen, Trondheim. Eggen Arkitekter as 2006
Foto: Eggen Arkitekter as*

Tilføyelse

Enhver endring bør komme som et tillegg. Slik kan historiske spor og materialer bevares og endringene blir lesbare.



Det Hanseatiske Hotell har etablert seg i den fredete Finnegården i Bergen. Det ble installert en åpen, moderne glassheis i dråpefallet mellom bygningene. Arbeidet ble gjort i overensstemmelse med vernekravene.

Dens transparente og enkle form bevarer og beriker arealets helhetlige historiefortellende uttrykk.

Foto: Det Hanseatiske Hotell

Berikende

Alle tiltak og endringer bør lages spesielt for det enkelte kulturminne og tilføre eller øke verdier i disse. Her menes både verdien til kulturminnet i seg selv, men også dens verdi som tilgjengelig for alle.



Poetisk tilføyelse til Centre de L'illustration Tomi Unger, Strasbourg. Foto: Centre de L'illustration

Brukbarhet og funksjonalitet

Kulturminnet skal i så stor utstrekning som mulig gi alle den samme mulighet til opplevelse av verdi og kulturhistorie. Der det er mulig bør fysiske hindringer fjernes, for å sikre fleksibel bruk. Ved å ta i bruk ulike kanaler for formidling, kan ulike sanser stimuleres. Kulturminnet bør i størst mulig grad, gi like muligheter for bruk.



Rampe, ved Stortingets hovedinngang, Oslo. Foto: Trondheim kommune



Veiberggården Jessheim. Tilgangen til minibanken sikres via en lav rampe som utnytter høydeforskjellen i terrenget ved huset. Foto: Ullensaker kommune

Kontrast/Tilpasning

En kan tilstrebe to motsatte effekter ved endring; - En kontrast vil si at det nye skal være nytt, og markere seg som det. - En tilpasning vil si at det nye gis en diskret utforming som underordner seg det gamle. Utforming og materialbruk er viktige virkemidler.



Ny heis i Ilen kirke, Trondheim, utformet som tilpasning til eksisterende interiør. Foto: Eggen Arkitekter as

Design/Visuelt uttrykk

Endringen bør være gjennomtenkt og designet spesielt, slik at den blir en estetisk og funksjonell berikende tilføyelse. Kvalitetene og verdiene i det som var der før tiltaket bør fortsatt være tydelige og lesbare.



*Trapp/rampe, Barcelona.
Foto: Trondheim kommune*

Bærekraftig

Endringen og/eller tilføyelsen må være slik at den ikke svekker kulturminnet over tid. Teknisk betyr dette at løsningene og materialene som velges må være slik at de ikke fører til skader på kort eller lang sikt, eller til at verdiene forringes eller forsvinner.



*Vår frue kirke, Trondheim.
Foto: Trondheim kommune*

Lesbarhet

Det bør være mulig å forstå at endringene er utført i vår tid. Kulturminner er historiske dokumenter, og det skal være mulig å se hva de forskjellige tidsperiodene har bidratt med.



*Ny heis i Bergen. Det kommer tydelig frem at heisen er et nytt element, fra en annen tidsperiode enn bygningene den betjener.
Foto: Trondheim kommune*

Reversibelt

Inngrepet eller endringen vurderes utført slik at det er mulighet for å gjøre om og tilbakeføre endringen til tilstanden som var før inngrepet. Dersom noe må fjernes skal dette merkes, dokumenteres og lagres slik at det kan plasseres tilbake.



*Rampe, Barcelona . Rampen er utformet slik at den kan demonteres uten at bygningen tar skade.
Foto: Trondheim kommune*

Formidling som alternativ til reell opplevelse

I de deler av kulturminnet hvor det viser seg umulig å få til tilrettelegging uten å ødelegge uerstattelige kulturminneverdier, bør det tenkes alternative måter å formidle på.



*Besøksenter til Borgund stavkirke, Lærdal (Askim/Lantto Arkitekter as 2005). Se eksempelsamling.
Foto: Jiri Havran*

Produktutvikling

Som en del av diskusjons og forslagsfasen vurderes også produktutviklingsaspektet. Dagens teknologi kan innby til kreativ nytenkning til løsninger mht mange av de utfordringene en støter på. Produktutvikling er tidkrevende og kostbart, men etter hvert vil det trolig komme løsninger på markedet som kan ha allmenn interesse.



Statens Fastighetsråd i Sverige jobber med utvikling av nye produkter som kan benyttes for å øke tilgjengeligheten i bygninger uten å gjøre store fysiske inngrep. Her et eksempel på en trappeheis. Illustrasjonen er hentet fra "accessibility to cultural heritage". Foreningen Nordens utredning.



Eksempel på heis integrert i gulv, Danmark. Illustrasjonen er hentet fra "accessibility to cultural heritage". Foreningen Nordens utredning.

De syv prinsippene for universell utforming er forklart slik:

Like muligheter for bruk

Utformingen skal være brukbar og tilgjengelig for personer med ulike ferdigheter.

Fleksibel i bruk

Utformingen skal tjene et vidt spekter av individuelle preferanser og ferdigheter.

Enkel og intuitiv i bruk

Utformingen skal være lett å forstå uten hensyn til brukerens erfaring, kunnskap, språkferdigheter eller konsentrasjonsnivå.

Forståelig informasjon

Utformingen skal kommunisere nødvendig informasjon til brukeren på en effektiv måte, uavhengig av forhold knyttet til omgivelsene eller brukerens sensoriske ferdigheter.

Toleranse for feil

Utformingen skal minimalisere farer og skader som kan gi ugunstige konsekvenser, eller minimalisere utilsiktede handlinger.

Lav fysisk anstrengelse

Utformingen skal kunne brukes effektivt og bekvemt med et minimum av besvær.

Størrelse og plass for tilgang og bruk

Hensiktsmessig størrelse og plass skal muliggjøre tilgang, rekkevidde, betjening og bruk, uavhengig av brukerens kroppsstørrelse, kroppstilling eller mobilitet.



*Kunstparken i Risør.
Foto: Trondheim kommune*

Fase 3 – Søknad

En nøyaktig og kortfattet søknad, med et godt tegningsunderlag, vil gi en ryddig og rask prosess. Ved tvil om fremgangsmåte og innhold i søknaden, bør kommune og/eller kulturminnefaglig myndighet kontaktes på forhånd. De samme myndighetene bør også kontaktes dersom det er tvil om tiltaket er søknadspliktig eller ikke.

Målsetting fase 3:

- Utarbeide søknad om tiltak som beskriver både helheten i kulturmiljøet og hvordan detaljer ivaretas ved utbedringstiltak for universell utforming.
- Avklare behovet for dispensasjonssøknader

I denne fasen er det aktuelt å gjennomføre følgende:

- Detaljprosjektering av løsninger
- Søknad om tillatelse til tiltak
- Evt skriftlig uttalelse/behandling fra vernemyndighet
- Dersom forslaget berører kulturminner som er fredet må det søkes dispensasjon fra kulturminnelovens §15a før tiltaket kan iverksettes
- Avklare med aktuelle myndigheter om det må søkes dispensasjon fra plan- og bygningsloven eller arbeidsmiljøloven
- Begrunnelse for valg av løsninger

Aktuelle aktører:

- Kulturminnemyndigheter
- Byggesaksbehandler
- Arbeidstilsyn
- Politisk behandling om nødvendig

Ved endringer på bygg/anlegg plikter tiltakshaver på forhånd å undersøke at tiltaket ikke er i strid med plan- og bygningsloven, kulturminneloven eller andre lover.



Et godt og nøyaktig tegningsunderlag er viktig når en skal prosjektere nye løsninger. Illustrasjon fra boka husbyggingsslære av Andreas Bugge, 1920.

Søknadspliktige tiltak

De tiltakene som er søknadspliktige etter plan- og bygningsloven fremkommer av lovens § 20-1 og omfatter bl.a.

- oppføring, tilbygging, påbygging, underbygging eller plassering av bygning, konstruksjon eller anlegg
- vesentlig endring eller vesentlig reparasjon, fasadeendring, bruksendring, vesentlig utvidelse eller endring av tidligere drift eller riving.

For søknadspliktige tiltak er det krav om foretak med ansvarsrett med unntak av tiltak etter § 20-2 som kan utføres av eier.

Tiltak som ikke krever søknad følger av § 20-3 og kan omfatte bl.a. mindre tiltak i eksisterende byggverk og mindre tiltak utendørs.

Andre aktuelle deler av plan- og bygningsloven i denne sammenhengen er:

§29-1 Utforming av tiltaket

§29-2 Visuelle kvaliteter

§29-3 Krav til universell utforming og forsvarlighet

§31-1 Ivaretagelse av kulturell verdi ved arbeid på eksisterende byggverk

§31-4 Pålegg om dokumentasjon og utbedring (eksisterende byggverk)

Omfattes tiltaket av kulturminneloven skal statlige og fylkeskommunale myndigheter gis anledning til å uttale seg før saken behandles og tiltak gjennomføres.

Videre er det viktig å innhente uttalelse fra det kommunale rådet for mennesker med nedsatt funksjonsevne.

Kulturminneloven gjelder alle tiltak på fredete bygg og anlegg, uansett størrelse på tiltak, og det skal alltid søkes dispensasjon fra denne. Når det gjelder dispensasjonssøknad i forhold til kulturminneloven sendes de fleste søknadene til fylkeskommunen. For statlige bygg blir de sendt til Riksantikvaren. Det vil for nye fredninger fremgå av fredningsvedtaket hvor søknaden skal sendes.

Muligheter for å søke dispensasjon

I enkelte saker vil det være behov for å søke dispensasjon.

Aktuelle dispensasjonssøknader kan være:

Dispensasjon fra krav i plan og bygningsloven, med begrunnelse i antikvarisk verdi.

Plan- og bygningsloven § 19-2. Dispensasjonsvedtaket

Kommunen kan gi varig eller midlertidig dispensasjon fra bestemmelser fastsatt i eller i medhold av denne lov. Det kan settes vilkår for dispensasjonen.

Dispensasjon kan ikke gis dersom hensynene bak bestemmelsen det dispenseres fra, eller hensynene i lovens formålbestemmelse, blir vesentlig tilsidesatt. I tillegg må fordelene ved å gi dispensasjon være klart større enn ulempene etter en samlet vurdering. Ved dispensasjon fra loven og forskrifter til loven skal det legges særlig vekt på dispensasjonens konsekvenser for helse, miljø, sikkerhet og tilgjengelighet.

Dispensasjon fra kulturminneloven vedrørende fredet bygning i henhold til § 15a.

Kulturminneloven §15a. Dispensasjon.

Departementet kan i særlige tilfelle gjøre unntak fra vedtak om fredning og fredningsbestemmelser for tiltak som ikke medfører vesentlige inngrep i det fredete kulturminnet

I søknadsfasen er det viktig å få frem tilstrekkelige detaljer vedrørende løsninger og materialbruk. En søknad knyttet til inngrep i et kulturminne bør vise konkrete løsningsdetaljer og konsekvenser av disse. Det må stilles krav til tegningsmaterialet som skal ligge til grunn for gitt igangsettingstillatelse.



Enkelte bygninger kan det være vanskelig å bedre tilgjengeligheten til. En viktig egenskap ved dette lille stabburet er at det er løftet opp fra bakken, knyttet til den opprinnelige funksjonen som mottaker. Her ble dette en utfordring ved at eier søkte om å få bruke idealet til frisørsalong.

Foto: Ullensaker kommune



Sola ruinkirke. Foto: Jiri Havran

Fase 4 – Gjennomføring

I gjennomføringsfasen er det avgjørende at alle som er involvert er godt informert om kulturminnets verdier, målsetningene for ønskede endringer samt gitt tillatelser. Ved avvik fra gitt tillatelse må det søkes om endring av tillatelse før gjennomføring. Endring krever også ny behandling av vernemyndighet.

Godt forarbeide og planlegging hjelper lite dersom det svikter i gjennomføringsfasen. Tilrettelegging som ikke fungerer kan være til mer skade enn gagn. Kulturminner er ikke-fornybare ressurser og skader fører ofte til varig tap av verdi. Både for å lykkes med utforming for alle, og for å unngå skade på kulturminne må planleggingsprosessen være omfattende og tydelig forstått av alle aktører. Det bør avholdes et oppstartmøte der målsettinger og detaljer gjennomgås med alle aktører.

Forståelse for gjennomføringen

De som skal utføre tiltaket må gis en god forståelse både for målet med tiltaket og for kulturminnets uerstattelige verdier. Dette skal sikre at uventede ting som oppstår underveis i byggeprosessen blir håndtert profesjonelt. Målet er å sikre seg mot mislykkede forsøk på universell utforming og mot unødvendig riving eller fjerning av viktig historisk materiale. Det er ansvarlig søkers ansvar å distribuere godkjente tegninger og tillatelser til alle aktører. Utførende har samtidig et ansvar for å melde fra om det oppstår avvik fra godkjente løsninger, slik at det kan vurderes om endring av søknad må innsendes.



Kjøpmannsgata 37 under ombygging fra lager til kontorbygg. Bygget ligger i bryggerekken mot Nidelva i Trondheim.

Foto: Bergersen Arkitekter as

Målsetting fase 4:

- Gjennomføre tiltaket i tråd med gitt tillatelse

Gode råd kan være:

- Tilbud/anbuds dokumenter må være tydelige mht kulturminnevern og universell utforming
- Detaljer godkjennes av vernemyndighet
- Bruk av håndverkere/entreprenører med god basiskunnskap og erfaring fra tilsvarende prosjekter
- Oppstartmøte med alle håndverkere og leverandører
- Jevnlig oppfølging av prosjekterende/utførende
- Kontakt underveis med brukere
- Kontakt underveis med kulturminnefaglig kompetanse

Aktuelle aktører:

- Tiltakshaver
- Prosjekterende
- Utførende
- Kommunalt råd for mennesker med nedsatt funksjonsevne og funksjonshemmedes organisasjoner
- Ergoterapeut

Forutsetninger som ligger til grunn for godkjenning av tiltaket skal følges. Kommunen bør føre tilsyn for kontroll av riktig utførelse før ferdigattest utstedes.

Dersom tiltaket ikke utføres etter plan kan man få pålegg om omgjøring. Endringer på kulturminner utover det som er godkjent kan få konsekvenser. Brudd på kulturminneloven straffes som miljøkriminalitet.

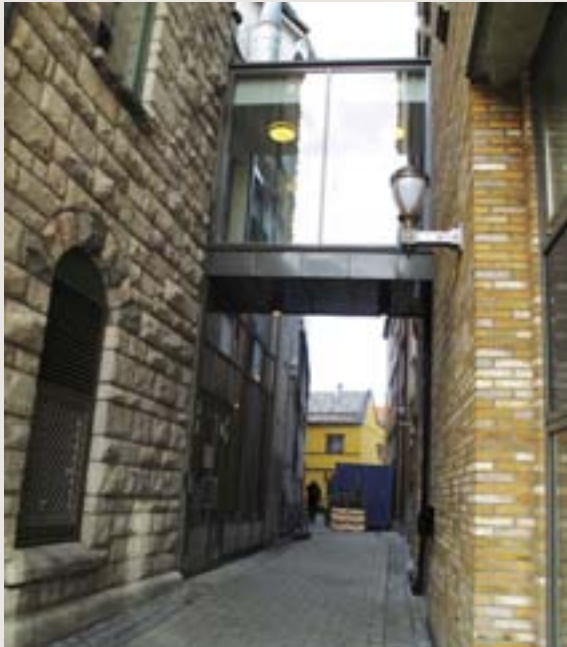
Juridiske forhold

Det er viktig å benytte gjennomarbeidede kontrakter/avtaledokumenter for arbeidet som skal utføres. Fordi kulturminner er særlig sårbare når det gjelder skade, er det viktig å kontraktsfeste hva som skal skjermes for å unngå skade og hvordan dette skal gjøres. Det bør i kontrakten også fastsettes erstatningsbeløp dersom skade likevel skulle oppstå.

Fase 5 – Evaluering

Evaluering av resultatet er en viktig erfaring for senere prosjekt. Evalueringsresultatene bør være skriftelige og systematisert. De bør brukes aktivt av bygningsmyndigheter, vernemyndigheter og brukerorganisasjoner som ofte er involvert i denne type tiltak.

Prosjekter av denne typen bør evalueres. Dette er viktig for å kunne vurdere om tiltaket har vært vellykket og for å kunne nyttiggjøre seg erfaringer til senere prosjekter. Læringsverdien for de ulike deltakerne vil føre til bedre og mer effektive prosesser og løsninger. I en evaluering bør både brukergrupper, verneinteresser, forvalter/eier og kommunen være representert. Evalueringen bør foretas på et tidspunkt hvor det er gjort en del erfaringer med bruken, men før det har gått for lang tid etter gjennomføringen. Det bør gjennomføres en befaring i forkant av evalueringen. I byggesaker kan dette for eksempel knyttes opp mot 1 års garanti-befaringen da flere aktører likevel møtes og gjennomgår tiltaket. Evalueringsresultatene bør samles i et skriftlig dokument.



Hotell Gildevangen i Trondheim fikk ny trinnfri inngang i forbindelse med tilbygg og renovering. Den nye inngangen ligger inntrukket i veita mellom eksisterende bygg og nybygg. Inngang til venstre under gangbro. Opprinnelige innganger mot gate, bildet til høyre, er ikke lenger i bruk. Madsø Sveen Arkitekter as 2009. Foto: Trondheim kommune

Målsetting fase 5:

Evaluere gjennomført tiltak i forhold til universell utforming og kulturminnevern for å dra nytte av disse i senere prosjekt.

Flere forhold bør evalueres:

Prosess.

- Har prosessen vært god?
- Har alle interesser blitt hørt?
- Har prosessen vært effektiv?

Resultat

- Er det ferdige resultatet slik det ble skissert i planer?
- Fungerer det etter hensikten?
- Er verneverdier ivaretatt?

Aktuelle aktører:

- Bygningsmyndigheter
- Kulturminnefaglig kompetanse
- Brukerkompetanse
- Kommunalt råd, eller fylkeskommunalt råd for mennesker med nedsatt funksjonsevne og funksjonshemmedes organisasjoner
- Eiere/tiltakshavere
- Prosjekterende og utførende

Det anbefales at bygningsmyndighetene tar ansvar for evaluering.



*Ny rampe til Sundtbygget på Torvllmenningen i Bergen. Bygget er fredet.
Foto: Trondheim kommune*

6 Eksempelsamling

Ofte er det ikke mulig å få til universell utforming på alle områder. Der en griper inn i eksisterende kulturminner/miljøer, må målsettingen være å finne en balansert avveining mellom universell utforming og vern. Dette kapitlet inneholder eksempler på kulturminner og kulturminnemiljøer der det er gjennomført tiltak. Tiltakene er ikke fullt ut universelt utformet men viser hvilke avveininger og tiltak som er gjort. I det enkelte eksempel vil det fremgå hvem som har presentert og evaluert eksempelet. Her vil det være subjektive holdninger.

Eksemplene har en kort tekst om behov, prosess og det ferdige resultat. Eksemplene er ment å kunne brukes som inspirasjon, ikke fasit, da hvert kulturminne eller kulturmiljø er unikt. Eksemplene viser ikke nødvendigvis ideelle løsninger, men kan benyttes som drøftingsgrunnlag. I oversikten over linker er det også henvist til andre eksempelsamlinger.

- 6.1. Eidsvollsbygningen
- 6.2. Nordnes skole, Bergen
- 6.3. Permanenten, Bergen
- 6.4. Valkendorf gate, Bergen
- 6.5. Borgund stavkirke
- 6.6. Risør apotek
- 6.7. Risør turistkontor
- 6.8. Risør Trekta
- 6.9. Risør Strandgaten/indre havn
- 6.10. Borgarsyssel museum
- 6.11. Time kyrkje
- 6.12. Nidarosdomen, Trondheim
- 6.13. Vår Frue kirke, Trondheim
- 6.14. Ilen kirke, Trondheim
- 6.15. Falstadsenteret, Levanger
- 6.16. Riksregalieutstillingen, Trondheim



6.1. Eidsvoll

Presentasjon og evaluering er utført av Deltasenteret.
Foto: Deltasenteret



Hovedatkomst til Eidsvollsbygningen. På grunn av høydeforskjell og symmetrisk arkitektur er det problematisk å få en trinnfri atkomst som ivaretar kulturminneverdien.

KULTURMINNEVERDI:

Anlegget er ikke fredet, men verneverdien vurderes som tungtveiende. Eidsvollbygningen er opprinnelig en verkseierbolig fra 1770, som ble ombygget av Carsten Anker til en enebolig i årene rundt 1800. Ytre og indre planløsning er godt ivaretatt, men det meste av det originale interiøret er borte. Huset ble stilt til disposisjon for Rikssamlingen i 1814, og i salen i andre etasje ble den norske grunnloven underskrevet.

Eidsvollbygningen, samt de to paviljongene og hageanlegget, skal restaureres til 200 års jubileet i 2014.

DAGENS BRUK OG BAKGRUNN FOR ØNSKE OM ENDRING:

I forbindelse med grunnlovens 200 års jubileum i 2014, ønsker Kultur- og kirke departementet å tilbakeføre hovedbygningen til slik den kan ha sett ut i 1814. I tillegg skal paviljongene restaureres og parken settes i stand.

I oppdragsbrevet til Statsbygg står det at hovedbygningen og paviljongene skal bevares og restaureres. Restaureringen skal gjennomføres i samsvar med antikvariske prinsipper. Publikums tilgang til hovedbygningen skal bedres, og publikumsområdene i hovedbygningen skal i størst mulig grad være universell utformet.



Den originale hageutgangen på byggets sørside brukes som inngang for rullestolbrukere, samt til daglig bruk ved mange besøkende. Ledsager er nødvendig for brukere av rullestol.

Under føringer for tiltaket står det at heis til 2. etasje skal vurderes for å gi flest mulig muligheten til å oppleve de viktigste rommene slik de fremsto i 1814. Det skal også vurderes installering av teleslynge.

I 2005 ble Wergelands hus bygget, et publikumssenter like nord for Eidsvollbygningen. Bygget inneholder kafé, informasjons- og billettskranke, toaletter, samt en fast utstilling. Bygget har god tilgjengelighet for mennesker med nedsatt bevegelse. utstillingen kan gjøres med tilgjengelig for mennesker med nedsatt syn. Teleslynge er ikke installert.

Idéen med å bygge et publikumssenter er god, og gir en anledning til å gjøre deler av historieformidlingen enda mer tilgjengelig på en skånsom måte for anlegget. Hovedattraksjonen vil her uansett være selve Eidsvollbygningen og Rikssalen i 2. etasje, så et publikumssenter løser ikke utfordringen med atkomst til Rikssalen.

Ved å ha personlig guiding gjennom Eidsvollbygningen for alle besøkende, møter Eidsvoll 1814 en god del utfordringer i forhold til mennesker med nedsatt syn og kognitive evner på en fin måte.



Billettkontor og suvenirbutikk er plassert i den ene paviljongen. På grunn av den symmetriske arkitekturen er det ikke ønskelig å foreta tilretteleggingstiltak i kun én paviljong. Paviljongens interiør med høye terskler, lav takhøyde og smale dører gjør universell utforming svært vanskelig. Det er også anledning til å kjøpe billetter i Wergelands hus.



Publikumssenteret Wergelands hus ligger like ved Eidsvollsbygningen. Her er det god tilgjengelighet for alle. Dessverre er det stor høydeforskjell mellom bygningene, som er forsøkt løst med slyngende gangvei i terrenget.

PROSESS:

Forprosjektet utført av Statsbygg er oversendt Kulturdepartementet og Statsbygg avventer oppdragsbrev for neste fase. I forprosjektet går Statsbygg og Riksantikvaren inn for heis i hovedbygningen slik at flest mulig kan komme til 2. etasje. Tilgjengeligheten for rullestolbrukere til paviljongen har man ikke funnet kulturminnefaglig aksept for. Det vil ikke bli installert elektrisk lys i hovedbygningen, men et mobilt lydanlegg vil gjøre forholdene bedre for mennesker med nedsatt hørsel.

Det har vært møter og befaringer på stedet med Funksjonshemmedes fellesorganisasjon og Norges handikapforbund.

Proessen videre med detaljtegninger og endelig beslutning på hvilke tiltak som skal utføres, er ikke igangsatt.

6.2. Nordnes skole i Bergen

Presentasjon og evaluering er utført av: Arve J Nilsen, Bergen kommune

KULTURMINNEVERDI:

- Oppført 1903 i et historistisk (ny-empire og ny-renessanse) stiluttrykk, Arkitekt var Th. Bjørnstad.
- Bygget er utført i pusset tegl med upusset teglstein som omramming og dekorative elementer.
- Skolen ligger som et synlig, storslagent og vakkert bygg ved siden av Frederiksberg festning (1666/67) i inngangen til Nordnesparken (1888/98). Det er således en viktig del av Nordnes sin historiske, opplevelsesmessige og visuelle profil.
- Er i dag en barneskole (220 elever fordelt på 1.-7.trinn) og ca. 25 elever med funksjonshemming i grupper.
- Bygget står frem med sine opprinnelige kvaliteter (stil, farge og materialbruk), men med estetiske og funksjonelle tilføyelser i eksteriør og på skoleplass som forsterker byggets helhetlige uttrykk. Det er et representativt og et typisk uttrykk for bruk av klassiske, verdige og "dannende" stiluttrykk i skoler og utdannings-institusjoner, bygget på den tiden.



Opprinnelig dørplassering lå tre trinn over bakkenivå og ledet inn til en gang med nye trapper opp til 1. bruksetasje. Ved å heve døren (og redusere overlysvinduet med to fag) fikk man en hovedinngang som ledet direkte inn i bruksarealet. Fasadens verdighetsskapende kvaliteter ble litt redusert, men den nye rampen kompenserte for dette. Foto: Bergen kommune



Hovedinngang med en vakker og berikende rampeløsning (Svein Rønning og Bergen kommune 1994/95). Området foran er gjort tilgjengelig i tråd med plassens muligheter. Hoveddøren troner lesbar og inviterende hevet ca 60 cm opp fra plassen, og gir direkte atkomst til første plan. Foto: Bergen kommune



*Rampen er en leken og ikke-diskriminerende (om enn litt smal i svingene) inngang og er samtidig et godt lekeapparat. Rekkverket kunne vært mer brukervennlig med gripelister. Gulvmosaikken med sine organiske motiver skifter farge og glans i ulike lys- og værutsituasjoner. Trinnene er ikke merket.
Foto: Svein Rønning*

DAGENS BRUK OG BAKGRUNN FOR ØNSKE OM ENDRING:

Hovedinngangen med sin typiske monumentale trapp utelukket mange. Ikke minst elever ved spesialskolen måtte bruke en sekundærinngang for å komme inn. Behovet for endring var stort. Det ble bygget en rampe tegnet og designet i samvirke mellom Bergen kommunes arkitektkontor og kunstneren Svein Rønning i 1994/95. Den svinger seg rundt og løper på begge sider av trappen. Gulvet i rampen er utført som en vakker mosaikk og har vanger og håndløpere som er utformet spesielt. Vangenes teglstein spiller på lag med fasadens teglsteinsinnslag. Atkomsten mot rampen er tydeliggjort ved bruk av ulik beleggingsstein. Stigningen er tilpasset skoleplassens bredde og er rimelig slakk.

Tiltaket skulle i tillegg til å skape en ikke-diskriminerende hovedinngang også ha en "lekeapparat-funksjon" for alle i skoleplassen.

PROSESS:

Bergen kommune (eier) og skolen (ledelse og brukere) tok initiativet og deltok i prosessen sammen med murer og kunstner frem til det ferdige resultatet. Kunstner Svein Rønning hadde hovedansvar for rampens designmessige og estetiske kvalitet.

Velforeningen og prosjektet "Sunnere by" kom med innspill. Vernemyndigheten og andre godkjente forslaget

SØKNADSBEHANDLING:

Kommunen styrte prosjektet og sørget for nødvendig tillatelse til tiltak.

TIDSPUNKT FOR BEHANDLING OG GJENNOMFØRING:

Arbeidet forløp relativt raskt

GJENNOMFØRING AV TILTAK:

Intensjonen var at skolens elever skulle være med kunstneren i arbeidet. Krav og standarder for slike tiltak var ikke formulert tydelig nok, slik at (i dette tilfellet) ble det vakre rekkverket formet på en fin, men ikke helt funksjonell måte.

Prosjektet ble utført med KAJA-midler.

Murmester og KAJA-ansatte gjorde arbeidet i samarbeid med kunstner og eier.

EVALUERING AV GJENNOMFØRT TILTAK:

Tiltaket fungerer som en vakker og berikende tilføyelse til den verdifulle og godt bevarte hovedfasaden.

Man hevet døren ca. 60 cm for å "fjerne" den innvendige trappen og skapte slik en direkte tilkomst til 1. etasje.

Vernemyndigheter, brukerorganisasjoner, tiltakshaver/ kommunen synes resultatet er godt.

Fra et funksjonelt perspektiv går dagens krav lenger enn i 1994/95, og resultatet ville i dag kunnet bli litt bedre med hensyn til bredde i svingene og rekkverkets gripelister.

6.3. Permanenten, Bergen

Presentasjon og evaluering er utført av: Arve J. Nilsen, Bergen Kommune



*Utsnitt opprinnelig hovedfasade.
Opprinnelig inngang med trapper opp fra
hver side og tre monumentale dører.*



*Utsnitt hovedfasade etter endring av
hovedinngang til bakkenivå (1990).
Repos er bevart og trappeløp endret.
Gategrunnen er litt nedsenket.*

KULTURMINNEVERDI:

“Permanenten” er Bergens gamle kulturpalass. “Den Permanente Utstillingsbygning” sto ferdig i 1896 og ble benyttet av Fiskerimuseet, Håndverks- og Industriforeningen, Kunstindustrimuseet, Bergen Kunstforening og Bergen Billedgalleri.

Arkitekt Henry Bucher som vant den utlyste arkitektkonkurransen (1891), ga bygningen en verdig og storslått fasade i tråd med tidens bruk av klassiske, i dette tilfellet renessansens og barokkens stil- og formuttrykk. Fasaden er utført i naturstein og tegl.

To store granittrapper førte opp til et solid repos i naturstein foran tre gedigne inngangsdører og understreket arkitektens intensjon om å skape en verdig og monumental inngang og fasade.

I en ombygging ca 1990 ble hovedinngangspartiet flyttet ned på gateplan; den nye hoveddøren ble trukket inn under repositet og fikk et diskret og “tilpasset” uttrykk. Trappeløpene ble endret uten at fasadens monumentale preg ble redusert. Bygget er vernet gjennom plan- og bygningsloven § 25.6.

DAGENS BRUK OG BAKGRUNN FOR ØNSKE OM ENDRING:

Tiltaket (1990) førte til en lettere atkomst. Man kom rett inn i en åpen resepsjon der det er heis opp til utstillingslokalene og kontorene.

Men den nye inngangen blir også oppfattet som dunkel og anonym. Den nye hoveddøren er tung å forsere for besøkende med nedsatt kraft eller nedsatt bevegelsesevne.

Man har inne i museets arealer og utstillinger arbeidet bevisst for å bedre mulighetene og tilgjengeligheten for mennesker med funksjonsvansker; Teleslynge, trinnmarkeringer, informasjonstekster i stor, lesbar skrift, planløsnings "brosjyre" i opphøyet format.

Ny utforming av inngangspartiet:

Med det nye inngangspartiet ønsker museet å ytterligere forbedre tilgjengeligheten, bedre sikkerheten og gjøre denne delen av fasaden lysere og mer attraktivt for både museets gjester og forbipasserende.

Man ønsker å bevare fasadens monumentale og historistiske uttrykk.

PROSESS

Museet har hatt planer om dette tiltaket på sin dagsorden lenge. Ledelsen ved museet, koordinator for universell utforming og informasjonsavdelingen tok initiativ til denne opprustingen i samarbeid med husets eier, Bergen kommune. Arkitektkontoret Link Signatur er prosjektansvarlig.

UU-koordinator har vært med på prosjektmøtene og har kommet med innspill i planprosessen. Arbeidet ble ferdigstilt våren 2010.



Hovedfasade etter siste endring av hovedinngang.

Foto: Bergen kommune



*Utsnitt fra hovedfasade med gjennomført endring av hovedinngang med bedret belysning, glassdører med fotocelle-mekanisme og informasjonstavler tilpasset svaksynte.
Foto: Bergen kommune*

SØKNADSBEHANDLING:

Huseier v/ arkitekt la prosjektskissen frem for antikvariske myndigheter. Det ble sendt søknad til byggesaksavdelingen som la den til rådgivning og uttale fra Bergens kulturminneetat, Byantikvaren. Byantikvaren anbefalte tiltaket. Tiltaket ble godkjent av byggesaksavdelingen.

GJENNOMFØRING AV TILTAK:

Tiltaket ble gjennomført med deltakelse fra museets UU-koordinator. Hun holdt nær kontakt med kommunalt råd for funksjonshemmede. Bruken av glass (herdet 45mm) og lyssatt informasjonstavle bak dette vil være en utfordrende problemstilling mht lesbarhet for svaksynte og ble forsøkt løst på en god måte.

EVALUERING AV TILTAK:

Allerede nå er brukere med ulike funksjonsvansker fornøyde med de planlagte endringene. Glassfelt kunne hatt en tydeligere markering. Antikvarisk fagekspertise (Byantikvaren) som anbefalte tiltaket ser at de faktiske endringene ikke ødelegger de antikvariske verdien i byggets fasade.

Brukerorganisasjoner/kommunalt råd for funksjonshemmede ble koblet inn som rådgivere for UU-koordinatoren i prosessen.

Tiltakshaver vurderer tiltaket som svært viktig for museets inviterende intensjoner.

Kommunen som husets eier, vurderer tiltaket som svært positivt.



Rampen under bygging. Foto: Bergen kommune

6.4. Valkendorf gate, Bergen

Presentasjon og evaluering er utført av: Arve J. Nilsen, Bergen kommune.



Hovedfasade mot Valkendorf gate med hovedinngang på hjørnet Foto: CUBUS



Tilsvarende fasade med rampeforslaget fotomontert inn. Foto: CUBUS

KULTURMINNEVERDI:

Valkendorfgate 6 er et kulturhistorisk verdifullt bygg. Det omfattes av Reguleringsplan for Brannstrøket 1916, samt Kommunedelplan Sentrum og ligger i et område med bygninger og strukturer med høye antikvariske verdier. Bygningen har høy arkitektonisk verdi samt høy antikvarisk egen- og miljøverdi.

Valkendorfgt 6 er tegnet i 1930 av arkitektene Fredrik Arnesen og Arthur Darre Kaarbø, og sto ferdig i 1934. Bygget- er utformet i stramt, nyklassisistisk formspråk der hovedvolumene har utgangspunkt i geometriske former. Fasaden har et markert horisontalt uttrykk. Denne arkitektoniske stilretningen knyttes til den samtidige nordiske arkitekturen på slutten av 1920-tallet. Den er en overgangsstil mellom den rendyrkede nyklassisismen og funksjonalismen som allerede var en etablert stilart i Europa på den tiden, og som ble den rådende stilarten her fra 1930-årene. Det er en del av Tinghuskvartalet og ligger som en meget viktig og markant hjørnebygning i avslutningen av dette kvartalet.

Fasaden med vinduer og hovedinnganger har bevart det opprinnelige verdige og storslåtte preget. Den monumentale og (for den tiden) typiske trappen inn gjør det vanskelig/umulig for mennesker med bevegelsesvansker å komme inn. Man blir betjent ute etter å ha ringt på ringeapparatet på veggen (se bildet på forrige side).



*Inngangspartiet med rampeforslaget fotomontert inn. Blindeforbundet har kommet med verdifulle innspill til ytterligere forbedringer.
Foto: CUBUS*



*Rampen er ferdig. Merk den taktile overflaten under rampen (innspill fra Blindeforbundet).
Foto: Bergen kommune*

DAGENS BRUK OG BAKGRUNN FOR ØNSKE OM ENDRING:

Lokalet innenfor trappen rommer Vinmonopolets hovedutsalg i Bergen. Mennesker med bevegelseshemninger må, om de ikke kommer opp trappen, ringe på et merket ringeapparat for å påkalle betjening som kan ekspedere kunden ute. Kunder og betjening har lenge ivret for en mer ikke-diskriminerende løsning.

PROSESS:

Huseier og virksomheten tok etter spørsmål fra brukere, kontakt med arkitektkontoret CUBUS som utarbeidet et første forslag. Byantikvar og representant fra Blindeforbundet kom med forslag til forbedringer av dette. Forslagene ble innarbeidet i et revidert utkast, (se fotomontasje). Etat for Byggesak og Private planer godkjente søknaden om rammetillatelse etter å ha innhentet uttalelser fra Byantikvaren og kommunalt råd for funksjonshemmede. Disse gav positive tilbakemeldinger.

Etaten innvilget søknaden men stilte som vilkår at innspillene fra Blindeforbundet om teksturert overflate på bakken under rampen, kontrastfarget sidevange, markerte trinn i trapp og markering av åpning mellom trappegelender og sidevange, ble ivaretatt.

Byantikvaren uttalte at " Rampens utforming er diskret og følger fasadens horisontalitet, dette er positivt. Såfremt materialer og detaljer har høy kvalitet har Byantikvaren ingen kommentarer til det omsøkte tiltaket".

SØKNADSBEHANDLING:

Tiltaket ble underveis diskutert med bruker, Byggesaksetaten og Byantikvaren, på plassen.

TIDSPUNKT FOR BEHANDLING OG GJENNOMFØRING:

Tiltaket ble ferdigstilt i 2010.

6.5. Borgund stavkirke, Lærdal

Presentasjon og evaluering utført av Karen Kjeldsberg Pihl Gunleiksrud, Deltasenteret

KULTURMINNEVERDI:

Borgund Stavkirke ligger i Lærdal i Sogn. Kirken ble bygget omkring år 1180. Borgund stavkirke er en automatisk fredet middelalderkirke og den er svært godt bevart. Borgund er den stavkirken som er mest opprinnelig eksteriørmessig. Konstruksjonen er basert på bruk av bærende staver og søyler. I hele bygningen er det ikke brukt en eneste bol og nagle i metall. Også mesteparten av interiøret er bevart.



Borgund stavkirke. Foto Fortidsminneforeningen



Besøksenteret. Foto Jiri Havran

DAGENS BRUK OG BAKGRUNN FOR ØNSKE OM ENDRING:

Ønsket om å bygge et besøkssenter kom for å redusere slitasje på stavkirken og middelalderkirkegården, bedre å kunne formidle den norske stavkirkehistorien samt bedre tilgjengeligheten for mennesker med nedsatt bevegelsesevne. I tillegg ville et besøkssenter kunne bedre servicefunksjonene for alle, og begrense sjenansen for naboer i forbindelse med parkering og turistflyt.

I utviklingsfasen var det god dialog med interiørarkitekt/møbeldesigner uten å finne frem til praktiske løsninger på spørsmålet om tilgjengelighet til selve kirkerommet.

Besøkssenteret er bygget på ett plan og har god fremkommelighet for mennesker med nedsatt bevegelse. For besøk i selve kirkerommet legges til rette med midlertidige løsninger ved behov. For mennesker med nedsatt syn er formidlingen av informasjon i besøkssenteret mangelfull. Det er noen utskårne dragehoder som kan berøres, ellers går formidlingen via tekst, bilder og film. I stavkirken kan man berøre alt, og få opplevelsen av historien gjennom lukt og stemning. Det er ikke tilfredsstillende belysning inne i kirken for mennesker med nedsatt syn. Det er ikke teleslynge knyttet til anlegget.

Guider er tilgjengelig både i kirken og på besøkssenteret.



Utsikt til stavkirken fra besøksenteret. Foto Jiri Havran

PROSESS:

Norsk stavkyrkjemuseum ble stiftet av Fortidsminneforeningen, Lærdal kommune og Bjørgvin bispedømme v/ kirken i Lærdal. De utarbeidet behovsanalyser og utlyste arkitektkonkurranse for bygget. I prosessen ble det spesielt sett på mulige løsninger for å få mennesker med nedsatt bevegelsesevne inn i stavkirken. På grunn av to terskler, for smal dør, samt utendørs stigning opp til selve bygget, fant man ingen løsning som verken var funksjonell eller ville ivareta kulturminnevernet. Riksantikvaren uttrykte at det ikke vil bli gitt dispensasjon til den type tiltak i stavkirker. Dermed ble det kun arbeidet med besøksenteret i den videre prosessen. I forhold til utviklingen av selve utstillingen i besøksenteret, var Deltasenteret med på et oppstartsmøte der prinsipper ble diskutert.

SØKNADSBEHANDLING:

Det var ingen konflikter mellom kulturminnevern og universell utforming i søknadsbehandlingen i og med at det kun ble gjort tiltak i et nytt bygg.

GJENNOMFØRING AV TILTAK:

Tiltakene var kostnadskrevenende, og ble hovedsak finansiert av miljøverndepartementet ved Riksantikvaren, Kultur- og kirke departementet, Sogn og Fjordane fylkeskommune og Stiftelsen UNI – i tillegg til flere kommuner, privat næringsliv og ideelle organisasjoner.

EVALUERING ETTER FLERE SESONGERS DRIFT:

Det har vært nødvendig å justere lyssettingen i forhold til lesbarhet av tekster og opplysning av gangarealer i utstillingsdelen.

Utstillingstekstene i montrene var for små, disse er det planer om å endre. Akustikken kan gjøre det vanskelig for mennesker med nedsatt hørselsfunksjon å få et godt lydbilde i kafeteriaområdet. Tiltak er under vurdering.

Videreutvikling av formidling og pedagogiske tilbud vil være en kontinuerlig prosess.

Besøksenteret avlaster kirken ved at det brukes mest tid i besøksenteret, men alle besøkere også selve stavkirken.

6.6. Risør apotek

Presentasjon og evaluering er foretatt av Risør kommune – Enhet for byggesak

Foto: Risør kommune

KULTURMINNEVERDI:

Eiendommen ligger i regulert område hvor formålet er bevaring. Bygget er oppført like etter bybrannen i 1861 i empirestil og har en svært eksponert beliggenhet ved Risør Torg og mot Indre havn. Bygget er tidstypisk og meget godt bevart. Hovedfasaden har en monumental utforming, slik at nye elementer vil virke sterkt forstyrrende i forhold til byggets enhetlige uttrykk.

Den opprinnelige inngangen ligger midt på husets langfasade.

DAGENS BRUK OG BAKGRUNN FOR ØNSKE OM ENDRING:

Første etasje ble tidligere benyttet til kafé, men da denne ble nedlagt ble etasjen søkt omdisponert til apotek. Søknad ble fremmet i 2005

Apoteket satte som krav at det skulle være en universelt utformet atkomst midt på byggets hovedfasade. Dette medførte at det måtte etableres rampe på grunn av høydeforskjellen.



Lokalisering i Risør



Skisse til Rampe

PROSESS:

Forslag til universell utformet atkomst ble utarbeidet av arkitekt og omsøkt. Kulturvernmyndigheten frarådet meget sterkt løsningen, og frarådet dispensasjon fra verneplanen.

SØKNADSBEHANDLING:

Administrasjonen vurderte løsningen til å være klart i strid med reguleringsplanen, og frarådet at dispensasjon ble gitt. Kommunen gav imidlertid dispensasjon. Fylkeskommunen påklaget avgjørelsen og fylkesmannen tok klagen til følge.

GJENNOMFØRING AV TILTAK:

Apoteket fant annet lokale hvor tilgjengeligheten var tilfredsstillende.

EVALUERING AV GJENNOMFØRT TILTAK:

Eksempelet viser at noen ganger er reguleringsplanen og bygningsvernet den styrende faktoren for utfallet.



Hovedfasade Torvet 1



Ny inngang til turistkontoret.

6.7. Risør turistkontor

Presentasjon og evaluering er foretatt av Risør kommune

Foto: Risør kommune



Ny rampe og inngang.

KULTURMINNEVERDI:

Eiendommen ligger i regulert område hvor formålet er bevaring.

Bygget er oppført like etter bybrannen i 1861 i empirestil og har en svært eksponert beliggenhet ved Risør Torg og mot Indre havn.

Bygget er tidstypisk og meget godt bevart. Hovedfasaden har en monumental utforming, slik at nye elementer vil virke sterkt forstyrrende for i forhold til byggets enhetlige uttrykk. Den opprinnelige inngangen ligger midt på husets langfasade.

DAGENS BRUK OG BAKGRUNN FOR ØNSKE OM ENDRING:

Første etasje ble tidligere benyttet til kafé, og i 2005 søkt omdisponert til apotek. Da apotekets krav om universelt utformet atkomst ikke kunne løses, ble deler av etasjen søkt omdisponert til turistkontor i 2008. Adkomsten skulle være i byggets østre hjørne. Universell uformet atkomst skulle etableres.

PROSESS:

Dette medførte at det måtte etableres rampe pga. høydeforskjellen. Det ble vurdert flere alternative løsninger, som løfteplattform og rampe.

Det viste seg svært vanskelig å kunne etablere en universell utformet løsning. Det ble derfor utarbeidet et forslag til alternativ atkomst for bevegelseshemmede. Forslaget var basert på at vindu til høyre for inngangen ble erstattet med dør og rampen integrert og tilpasset bestående hageanlegg.

Kulturvernmyndigheten anbefalte løsningen.

SØKNADSBEHANDLING:

Administrasjonen vurderte den fremsatte løsningen som et godt alternativ til en fullt ut forskriftsmessig utformet løsning. Kommunen gav nødvendig dispensasjon og godkjente løsningen.

GJENNOMFØRING AV TILTAK:

Utførelsen ble god og løsningen godt integrert i området hageanlegg.

EVALUERING AV GJENNOMFØRT TILTAK:

Rampen har fått en "knekk" som er blitt for krapp. Dette medfører noen vanskeligheter – men det fungerer. Bredden burde vært noe større. Granittsteinen er lagt skrått og ikke horisontalt. Dette gir et uheldig visuelt inntrykk.

Helhetlig er dette et godt eksempel på en god løsning.

6.8. Risør Trekta

Presentasjon og evaluering er utført av: Risør kommune

Foto: Risør kommune og Deltasenteret



Svært smalt gatemiljø med karakteristiske hus i Risør sentrum. Inngangen med blå dør var tidligere eneste atkomst til behandlings- og treningscenteret.



Gatemiljø Trekta, med utsikt mot Risør havn.

KULTURMINNEVERDI:

Bygget ligger i et trangt gatemiljø innenfor Risør sentrum, regulert til "Spesialområde – bevaring". Den eldste delen, med trapp, er bygd mellom 1862 og 1872. Sidebygningen, med rampe, er bygd i 1947. Den eldste delen har opprinnelig vært møbelfabrikk/verksted.

Bygningene er en del av et verdifullt kulturmiljø med rikholdige variasjoner.

Bygningene inneholder et fysikalsk institutt og benyttes av personer med nedsatt funksjonsevne. Atkomsten var ikke tilfredsstillende.

Bygningene representerer to tidsepoker og den nye rampa er lagt til bygget fra 1947, hvor også høydeforskjellen er minst. Fasadeuttrykket tillater i dette tilfellet en endring. Den eldste delen representerer et typisk bygg fra sin epoke og for Risør, med høye trappetrinn opp til 1. etg. Døra er innadslående, noe som er beholdt i den nye løsningen.

DAGENS BRUK OG BAKGRUNN FOR ØNSKE OM ENDRING:

Bygget brukes av Risør fysikalske med treningssenter og fysioterapi. Lokallaget av handikapforbundet har lagt et stort press på virksomheten, både via media og til kommunen, for å få til en bedring av atkomsten. Virksomheten mottar kommunal støtte og har dermed et spesielt ansvar.



Tidligere løsning til butikk i tilbygget fra 1947.

Ferdig rampe med varmekabler. Ny dør slår innover og gir plass for svingradius for rullestol. Døråpner til høyre for døra. Repos ved døra gir rom for å stå i plan når man trykker på døråpneren. Behandlingstilbud og treningsrom har delvis blitt flyttet ned til 1. etg.

For å komme inn med rullestol/rullator måtte man tidligere ha hjelp. Treningsrommet var i 2. etasje. I 1. etasje var det to nivåer inne. Inngangspartiene har god kontrast med sterke farger på dørene og hovedtrappa har rekkverk i smijern. Det er ingen informasjon utenfor bygget utover et skilt over hovedinngangen.

PROSESS:

Det ble søkt om utvendig rampe med stigning 1:14 og innvendig rampe med stigning 1:12 til bygget fra 1947. Døråpnerer er plassert i god avstand fra døra. Det er håndløpere i to høyder og det er lagt varmekabler i rampa. Døra slår innover og gir et større repos for å komme inn i bygget.

Søknaden har vært drøftet med Rådet for mennesker med nedsatt funksjonsevne som har bidratt med nyttige innspill. Søknaden har ikke vært oversendt til fylkeskommunen til uttalelse.

SØKNADSBEHANDLING:

Det har ikke vært avholdt forhåndskonferanse, men eier har hatt befaring sammen med Enhet for teknisk drift av hensyn til vegbredde i det trange gatemiljøet.



Annonse fra Aust-Agder Blad som viser resultatet av en god prosess hvor håndverkerne har bidratt med fagkompetanse.

Det er gitt dispensasjon fra verneplanen for Risør sentrum. Søknaden er behandlet på delegert myndighet og vedtaket er ikke påklagd. Søknaden er behandlet i 2009 og tiltaket er bygd samme år.

GJENNOMFØRING AV TILTAK:

Utførelsen har ikke medført spesielle problemer. Vedtaket er detaljert hva gjelder utforming. Dette er fulgt opp på en god måte. Kostnader er ikke kjent for kommunen. Håndverkerne har gode kunnskaper om materialbruken og utforming og det har ikke vært behov for ytterligere kompetanseøkning.

EVALUERING AV GJENNOMFØRT TILTAK:

Vernet er godt ivaretatt ved at inngangsdøra slår innover og har en relativt lik utforming som tidligere dør. Rampa er ikke for dominerende i forhold til byggets fasade og har tradisjonelle materialer som naturstein og smijerns-rekkverk. Det er benyttet skifer, men av grov type. Tiltaket er en tilpasning til miljøet.

Rampa fungerer godt for brukere med rullestol, rullator og blinde/svaksynte og eier har mottatt en lokal Tilgjengelighetspris for 2009 for tiltaket.



6.9. Risør Strandgaten/indre havn

Presentasjon og evaluering er utført av: Risør kommune

Foto: Risør kommune



Ledelinjer, betongheller og nytt leskur. Utsiden av leskuret er dekorert med en grafisk fremstilling av ballastplanten Murtorskemunn. Taket illuderer et skrog med trespiler. Høyden på kantstein er tilpasset lavterskelbuss. Torvet til høyre for leskuret.



Benker, belysning og ledelinjer i Strandgata. (Foto: Vestre

KULTURMINNEVERDI:

Risør sentrum er regulert til "Spesialområde – bevaring". Vernet omfatter også gatemiljøene, trapper og brygger og lignende.

Torvet og gatene langs havna har tradisjonelt vært belagt med grus/sand, men har i seinere tid hatt asfalt og belegningsstein av sement. Utformingen i eldre tider har vært enkel og plassen åpen, handelsaktiviteten har vært stor. Byen har sin opprinnelse fra seilskutetida og fikk bystatus i 1723. Fremdeles har indre havn en høy funksjons- og bruksverdi og er en svært viktig del av Risørs identitet. Båtliv, handel og "bryggesleng" utgjør en stor del av aktiviteten i området.

Det har vært viktig å beholde området enkelt og stilrent, både m.h.t. materialbruk og farger, og å la bygningene rundt havna fortsatt spille hovedrollen. Endringene har ikke fjernet annet enn asfalt og sementstein. Bryggefronten har fått nye granittstein som erstatning for trebrygge, i tråd med de eldre steinene som lå noe lengre inn og som også er brukt i havna for øvrig.

DAGENS BRUK OG BAKGRUNN FOR ØNSKE OM ENDRING:

Risør bystyre har vedtatt å oppgradere Torvet og Kragsgata/Strandgata. Arbeidet har vært drevet frem av ei arbeidsgruppe bestående av kommunen v/plan, byggesak, drift og kultur samt fylkeskommunens kulturavdeling og landskapsarkitekt Østengen & Bergo AS, som har utarbeidet planene. Deler av tiltaket er gjennomført og resten står for tur.

Ledelinjer er utført i lys granitt med sinuskurver. Det er oppmerksomhetsfelt i lys granitt ved alle overganger og ved bussholdeplassen. Kantstein i lys granitt benyttes som naturlig ledelinje. Nytt leskur ved bussholdeplassen er universelt utformet og er et reversibelt og lesbart tiltak. Leskuret har pleksiglass med blomstermotiv utenpå for å forhindre sammenstøt. Nye benker er plassert langs Strandgata. Nye lindetrær er plantet. Alle veikryss blir oppheva, fotgjengerfelt legges vinkelrett langs kanten og det blir 2 cm kant for følbarhet.

PROSESS:

Fra bystyrevedtaket til utbygging har det gått mange år. Befaringer til andre byer er gjennomført og tegninger og løsninger har vært drøfta med enkeltgrupper fra Rådet for mennesker med nedsatt funksjonsevne. Valg av materialer og løsninger, spesielt i forhold til ledelinjer og kryssløsninger, har vært krevende. Det smale gatemiljøet og det at veien har vært Riksvei (nå fylkesvei) med krav til bredde og belysning, har gjort arbeidet mer komplisert. Statens vegvesen og busselskapene har vært med i prosessen.



Strandgata og Indre havn. Atskilte soner for biler, gående og båtfortøying.

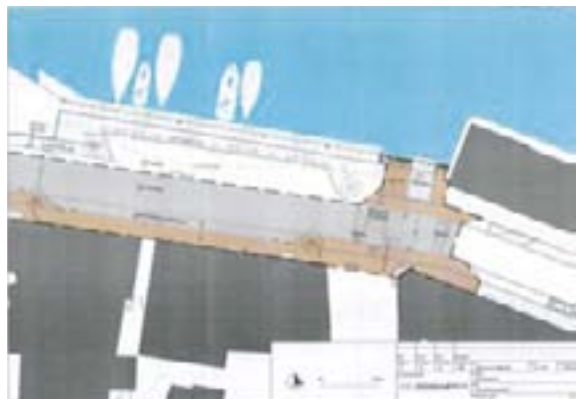


Fig. 2: Plan for opparbeiding for andre del av Strandgata t.o.m. fergeteie. Nordre del mot sjøen er ferdig opparbeidet.



Ledelinje helt inn i leskuret mangler foreløpig. Hellene til venstre for ledelinjen er de gamle betongsteinene som dekker hele Torvet.



Detalj av ledelinje i lys granitt. Betongheller ved siden av. Kontrast kunne vært noe bedre.

SØKNADSBEHANDLING:

Søknaden er behandlet i 2008/09 på delegert myndighet. Endringen har ikke medført behov for dispensasjon fra reguleringsplanen. Vedtaket er ikke påklagd.

GJENNOMFØRING AV TILTAK:

Utførende entreprenører har måttet følges opp for å sikre god gjennomføring.

Tiltaket er kostnadskrevenende, men det er viktig med kvalitet på materialene ved så store og varige endringer.

EVALUERING AV GJENNOMFØRT TILTAK:

For Indre havn med omkringliggende bygninger er endringene blitt en berikelse. Material- og fargevalget er enkelt og lar den historiske bebyggelsen spille hovedrollen. Fylkeskommunens kulturvernseksjon er fornøyd med endringene, i likhet med kommunen og brukerne. Samrådsprosessen underveis har vært god.

Området brukes flittig av byens beboere og turister. Et større fortau langs Strandgata har økt aktiviteten. Ledelinjene fungerer godt.



Opprinnelig atkomst med svært ujevnt dekke.

6.10. Borgarsyssel museum, Sarpsborg

Presentasjon og evaluering er utført av Karen Kjeldsberg Pihl, Deltasenteret
Oversiktsfoto: Rolf Phillips, Kynningsrud kran AS, Halden
Øvrige foto: Mona Beate Buckholm, Østfoldmuseene – Borgarsyssel Museum



Oversiktsbilde ST
Nikolas kirkeruin

Alle gangveiene bestod av store, ujevne steinheller.

KULTURMINNEVERDI:

St. Nikolas kirkeruin er et automatisk fredet kulturminne fra middelalderen. Ruinen ligger i Sarpsborg som ble grunnlagt av Olav den Hellige, og er en av få ruiner igjen i området. Ruinen er også en av de største kirkeruinene vi har fra middelalderen.

DAGENS BRUK OG BAKGRUNN FOR ØNSKE OM ENDRING:

I 2006 startet Riksantikvaren opp et tiårig ruinprosjekt: Bevaring av ruiner fra middelalderen.

Riksantikvaren tok initiativet til å få utarbeidet et forslag til hvordan gjøre ruinen tilgjengelig for alle og engasjerte en italiensk arkitekt.

I 2009 ble Borgarsyssel museum tildelt tiltaksmidler for å gjøre tilretteleggingstiltak slik at St. Nikolas kirkeruin ble tilgjengelig for så mange som mulig.

Tiltakene som er gjort er opparbeiding av en vei som er tilgjengelig for rullestolbrukere rundt i hele parken samt inn i kirken. Anlegget er generelt åpnet opp slik at det er lettere å orientere seg. Det arbeides med utforming av nye informasjonsskilt etter malen til Østfold fylkeskommune. På nettet skal det legges ut en animasjonsfilm over historien til området.

Det er også ønskelig å få utformet en bronsemodell over hvordan ruinen har vært og er i dag, og man ser på mulighetene for å formidle historien via mobilteknologi.



Gangveien har nå fast grusdekke og tydelig kantavgrensing mot gresset.

Et større prosjekt med å få bygget et besøkssenter pågår parallelt.

PROSESS:

Prosesen med utforming av løsninger har vært veldig god uten store konflikter.

SØKNADSBEHANDLING:

På grunn av vernestatus ble det søkt om dispensasjon etter vanlige prosedyrer.

GJENNOMFØRING AV TILTAK:

Gjennomføringen av tiltakene har gått etter planene, og med tett oppfølging fra arkeologen tilknyttet museet.

Borgarsyssel museum har fått tildelt 1.3 millioner kroner fra Riksantikvaren til prosjektet.

EVALUERING AV GJENNOMFØRT TILTAK:

Anlegget åpnet i juni 2010.



Nye informasjonsskilt. Foto: Mona Beate B. Vattekar, Østfoldmuseene.

6.11. Time kyrkje

Presentasjon og evaluering er gjennomført av Time kommune saman med kyrkjevevje. Foto: Time kommune



Trapp og rampe møtast framfor hovuddør. Trinnfri atkomst. gir ein hovedinngang for alle.



Trinnfri og breid atkomst til benkerad.

KULTURMINNEVERDI:

Time kyrkje er ei listeført kyrkje hos Riksantikvaren. Ho har vernestatus, men er ikkje freda. Stor arkitektonisk verdi som ei godt bevart Lindstowkyrkje frå 1859.

Altertavla, og då spesielt krusifikset, er av nasjonal interesse. Det er eit håndverks-messig flott produkt. Krusifikset er frå 1300 – 1400 talet.

DAGENS BRUK OG BAKGRUNN FOR ØNSKE OM ENDRING:

Dette er ei levande menighetskyrkje. Samtidig er det ei viktig sermonikyrkje, med 80- 90 gravferder, 40 -50 vigslar og mange barnedåpar pr. år

Tilsette i kyrkja opplevde mange uverdige situasjonar. For eksempel ved gravferder der rullestolbrukarar enten måtte sitje heilt bak eller i midtgangen, og var avhengig av hjelp for å kome inn og ut av kyrkja. Det var laga ein rullestolinngang som førte inn ei sidedør, noko som ikkje gav ein rullestolbrukar tilgang til korparti, alter eller døypefont utan spesielle løysingar.



*Det er lagt rampe oppå eksisterande golv.
Det er merking for teleslyngje.*



Teppe i korpartiet er fjerna, noko som har gitt eit betre inneklima.

Dette ynskte menigheten å gjera noko med i samband med rehabilitering av kyrkja til 150 års jubileet.

Det var i tillegg ønskeleg å gjera noko med lys – og lydforholda i kyrkja.

PROSESS:

Menigheten starta prosessen med å kontakta kyrkje-konsulentene ved bispekontoret i Rogaland. Dei fekk økonomisk støtte til planlegging og engasjerte Link Signatur arkitektkontor Sandnes til å stå for planlegginga. Det var ei lokal plannemd som styrte prosessen.

Time kommune var på denne tida pilotkommune universell utforming og hadde eit stort fokus på temaet, mellom anna oppslag i lokalavisene.

Senior- og brukarrådet i kommunen vart og konsultert i prosessen.

Arkitekten utarbeida ein søknad med fotodokumentasjon som vart sendt til bispedømekontoret. Bispedømekontoret sende søknaden til Riksantikvaren til uttale. Riksantikvaren var i utgangspunktet skeptisk til at endringane ville øydeleggja kyrkja sitt særpreg. Samtidig var ein klar over nytt lovverk som låg klart til godkjenning i Stortinget. Den nye diskriminerings – og tilgjengelighetslova trådte i kraft 01.01.09.

Løysingar som vart skissert i søknaden var fylgjande:

- Det skulle vere ein hovudinngang til kyrkja.
- Det skulle vere tilgang til korparti, alter og døypefont for alle.
- Lys – og lydanlegg skulle oppgraderast.
- Rullestolbrukarar skulle kunne sitje fleire plassar i kyrkja.

SØKNADSBEHANDLING:

Det vart sendt søknad til kommunen vedr endring av inngangsparti. Søknaden om rehabilitering av kyrkja vart godkjent av Stavanger biskop på grunnlag av uttale frå Riksantikvaren.



Lysforholda er kraftig forbetra. Det er sett inn nye lampar slik at antall lux er oppgardert frå 100 til ca 250 lux. Det skal monterast nytt høgtalaranlegg og ny teleslynge som dekkjer heile kyrkja. Teleslynga i dag dekkjer berre delar av kyrkjerommet.

TIDSPUNKT FOR BEHANDLING OG GJENNOMFØRING:

Søknad vart sendt 22.10.08 til Stavanger biskop og uttale frå Riksantikvaren kom 17.02.09. Endeleg godkjenning 11.06.09. Arbeidet starta umiddelbart etterpå og kyrkja vart opna etter rehabiliteringa søndag 1. november 2009.

GJENNOMFØRING AV TILTAK:

Menigheten fekk 1 millioner kroner i støtte av kommunen, som skulle dekkja utbetringa. Plannemda som leia byggjeprosessen, ser fylgjande punkt som viktige for at ein har lukkast i arbeidet:

- klar bestilling til arkitekten
- lyttande arkitekt, som fekk til ein god dialog i prosessen med å finna dei gode løysingane
- dyktige håndverkarar, som var med som aktørar for å diskutere og finne dei gode løysingane

EVALUERING AV GJENNOMFØRT TILTAK:

Ein har klart å ta vare på kyrkja sitt særpreg samtidig som tilgjenge er blitt betre for alle.

Ein viktig del av prosjektet var også å tilbakeføre gamle kopparlampar frå 1925, noko som gir eit betre heilskapleg uttrykk.

Meir opplysingar:

Time kyrkjekontor v/ kyrkjevevje. Tlf 51 77 03 77
På kyrkjeveg. Time kyrkje 1859 – 2009.
ISBN 978-82-303-1400-5



Besøkscenteret ved Nidarosdomen
Foto: Eggen Arkitekter as

6.12. Nidarosdomen

Presentasjon, foto og evaluering er utført av: Gunnar Houen byantikvar i Trondheim og rådgiver universell utforming Solveig Dale, Trondheim kommune.

KULTURMINNEVERDI:

- Nidarosdomen har egen særstatus som tilsvarer fredet.
- Kunnskapsverdi (byggnings-, håndverks- og arkitekturhistorisk), Nidarosdomen er svært stor i alle henseender.
- Opplevelsesverdi (arkitektur, kunstnerisk/ estetisk, miljø- og identitetsskapende) Nidarosdomen er svært stor i alle henseender.
- Bruksverdi; anvendbarhet og funksjonsdyktighet av kulturminnet er svært stor; som menighetskirke, som konsertrom og som sted for viktige nasjonale begivenheter.
- Overgripende verdi (ekthet/ autensitet, sjeldenhet/ representativitet): Nidarosdomen fremstår som enestående i enhver forstand. Nidarosdomen har stor verdi som middelalderbygning, og som rekonstruert middelalderbygning.



Hovedinngang vestfronten. 10 cm. nivåforskjell inn til kirken. Innvendig rampe innenfor døråpning.



Inngangen ved siden av hovedinngang vestfronten, har trinnfri utforming. Sklisikkert belegg av innvendig rampe.



Gulvflis med tydelig kontrast i gangfelt. Søylar i kontrast til bakgrunnsfarge.

DAGENS BRUK OG BAKGRUNN FOR ØNSKE OM ENDRING:

- Forbedring av tilgjengeligheten og hjelp til orientering ble igangsatt for lang tid tilbake. Dette grunnet av generelle behov i en kirke. På enkelte punkter i besittelse av gode løsninger, sannsynligvis uten at dette har vært tilstrebet ut fra noen bevisst erkjennelse av behovet for universell utforming.
- Nordre sideskip er utstyrt med rampeforbindelser slik at man kommer trinnfritt frem i hele kirkens lengde. Rampene er til dels bratte, men har sklisikkert belegg, i kontrasterende farge.

Vestinngangen ble for ca 15 år siden gjort mer tilgjengelig ved at terrenget utenfor ble hevet. Dessverre gjenstår et 10 cm trinnhøyde ved hovedinngangen. Gulvflis inne i kirken er av ulik farge og lagt slik at det oppstår gode orienteringsmuligheter med frie gangsoner. Søylene som skiller midtskip og sideskip gir god lys- kontrast i forhold til bakgrunnen.



Markerte trappetrinn. Frest spor ytterst på trappetrinn, ilagt farget materiale.

PROSESS:

- Ingen særlige søknader er kjent siden justeringen av utvendig atkomstnivå på 1990-tallet.
- Brukermedvirkning (Rådet for mennesker med nedsatt funksjonsevne, verneforening m.fl. og kirkens styrende organer)
- Faglige uttalelser (statlige instanser og andre): Ikke kjent
- Forslag til løsninger, avveining av mulige løsninger, evt. kompromisser, konkret med kirkens styrende organer

EVALUERING AV GJENNOMFØRT TILTAK:

Terskel ved hovedinngangen i vest er for høy, rampene inne er tildels for bratte, men dette har vært et kompromis for ikke å hindre ferdsel på tvers. Det er bra rampene har sklisikkert belegg.

Tiltakene, som jo er forholdsvis sparsomme, antas å være ganske konfliktfrie i forhold til vernemyndighetene, nok også for tiltakshaver og kommune.

6.13. Vår Frue kirke, Trondheim

Presentasjon og evaluering er utført av: Byantikvar Gunnar Houen og rådgiver universell utforming Solveig Dale, Trondheim kommune. Foto: Trondheim kommune



Trinnfri atkomst inn hovedinngang.



Trinnfri atkomst videre inn i kirken ved hjelp av innvendig rampe.

KULTURMINNEVERDI:

Vår Frue kirke er en fredet middelalderkirke med etterreformatoriske tilbygg. Kirken har stor arkitektonisk og antikvarisk verdi som helhet. Det finnes viktige kunst- og håndverksmessige kvaliteter i innredningen og i enkelte eksteriørdetaljer. Kirken har stor opplevelsesverdi vedrørende arkitektur, kunstnerisk/estetisk, alderspreget, miljø- og identitetsskapende verdi.

Vår Frue kirke er et svært betydningsfullt innslag i bybildet - identitetsskapende i og for byen.

Bruksverdien er stor mht anvendbarhet og funksjonsdyktighet: Vår Frue kirke er en døgnåpen bykirke, i tillegg til å være mye brukt konsertlokale. Bruken tilsier særlig høyt krav til god tilgjengelighet og universell utforming.

Overgripende verdier (ekthet/autensitet, sjeldenhet/representativitet): Godt bevart 1700-tallsinteriør med innslag fra sent 1800-tall. Sjelden altertavle, særpreget tårn. Meget sjeldne og ytterst verdifulle portalskulpturer. Ett av de bredeste middelalderkirkeskip i landet.

DAGENS BRUK OG BAKGRUNN FOR ØNSKE OM ENDRING:

Proessen ble satt i gang av den generelle heving av kravene til universell utforming og skjerpet av bruken til døgnåpen bykirke. Kirken hadde ikke toalett for rullestolbrukere.



Terrenget ble hevet på plassen foran hovedinngang. Dette gir i dag trinnfri atkomst til kirken.



10 cm nivåforskjell opp til alteret. Her er benyttet flyttbar rampe da arealet også blir brukt til kortribuner og er orkesterplass. Nivåforskjellen kunne med fordel vært markert.



Toalettbygg plassert inn til søndre vegg med glassparti i overgangen til kirkeveggen.



Innvendig inngang til toalettbygget.

TILTAK:

Terrenget utvendig er hevet slik at det oppnås trinnfri atkomst til kirken. Det er montert teleslyngelanlegg i kirken.

HC-toalett er etablert i nytt tilbygg til tårnfoten og kirkebakkens nivå er hevet for å oppnå trinnfri atkomst.

PROSESS:

Veien fram til søknad:
Generelt pådriv gjennom lengre tid.

Etter at Riksantikvaren hadde akseptert toalettbygget kom klarsignal også fra kommunale myndigheter.
Toalettbygget førte til strid.

Bygningsmyndigheten aksepterte i første omgang ikke løsningen, (mente bedre alternativ fantes).

EVALUERING AV GJENNOMFØRT TILTAK:

Kommunale verneinstansers vurdering er at toalettbygget tross enkel utforming skjemmer kirkebygningen på uakseptabel måte. Nivåforskjell til alteret burde hatt tydelig markering.



*Interiør med heisen til venstre under galleriet.
Foto: Veslemøy Svendsen Vråskar 2005*

6.14. Ilen kirke, Trondheim

Presentasjon og evaluering er utført av: Eggen Arkitekter AS

Foto: Eggen Arkitekter AS der ikke annet er oppgitt



KULTURMINNEVERDI:

Ilen kirke ligger i Ila vest for Trondheim sentrum, der landet mellom Nidelven og Trondheimsfjorden er på det smaleste. Kirken ble tegnet av arkitekt Eugene Sissenére i nygotisk stil, bygget i stein med tretak og innviet 7. juni 1889. Tidligere restaurert i 1932 og 1953

DAGENS BRUK OG BAKGRUNN FOR ØNSKE OM ENDRING:

Utgangspunktet for prosjektet var at Ilen menighet i 1996 ønsket å benytte kjellerlokalene under kirken til kirkekaffe, konfirmant- undervisning og sosiale arrangement i sammenheng med kirkelige seremonier, samt etablere toaletter for brukerne. Utfordringen var å etablere en god atkomst til kjellerlokalene som kun hadde utvendig atkomst. Eggen Arkitekter as i Trondheim ble engasjert som prosjekterende.

PROSESS:

Arkitekt og kirkeverge kom sammen med menigheten fram til at beste løsning for atkomst var å etablere ny heis og trapp til kjelleren innvendig. Det var lite ønskelig å etablere forbindelsen nær sakresti, korparti eller tverrskip da dette ville forstyrre kirkelige handlinger. Våpenhuset hadde ikke kjellerforbindelse.

Ny trapp- og heisforbindelse ble derfor foreslått lagt bakerst i kirkerommet, under galleriet, og på hver side av midtgangen. De bakerste 4 benkeradene ble foreslått fjernet.

Løsningen passet godt i forhold til at inngang til kirken via Våpenhuset allerede var trinnfri, med rampe utvendig.



Heis under bygging før kledning med trepaneler. (uriktig fargegjengivelse)



Heisen står ferdig og er tilpasset interiøret mht materialbruk.

Det ble i 1996 tatt kontakt med antikvariske myndigheter om saken. Riksantikvaren gav tilslutning til løsningsforslaget, men mente heis og trapp burde plasseres lengst mulig mot hvert hjørne. Etter nøyere vurdering fant allikevel arkitekt at det var bedre å fristille trapp og heis fra vegg for å beholde interiøret med veggpaneler mest mulig intakt. Kjellerveggene med fundamenter tillot heller ikke en løsning mot hjørne.

Byantikvaren ga sin tilslutning til arkitektens vurderinger om frittstående plassering.

Både Riksantikvar og byantikvar prinsippgodkjente løsningene under forutsetning av at man i de nye løsningene tok opp elementer fra treinteriørdetaljene i kirkerommet.

Utførelse – materialer:

Trappen til kjeller ble utført med tett rekkverk i benkehøyde bestående av trefyllinger tilsvarende kirkens interiør .

Tilpasning av heisen og heishuset til interiøret var den store utfordringen. Arkitekten valgte derfor å benytte en elektrisk rullestolheis, type AccessAHP300, som ikke krevde overhøyde og deretter kle heishuset (av glass/stål) inn med trepaneler/glass på alle sider. Alt treverk ble overflatebehandlet med beislakk som det gamle kirkeinteriøret.

Brannskillet mellom etasjene ble tatt via branndører mot nye lokaler i kjeller.

SØKNADSBEHANDLING:

Forhåndskonferanse og skriftlig kontakt med riksantikvar og byantikvar før søknad ble innsendt.

TIDSPUNKT FOR BEHANDLING OG GJENNOMFØRING:

Søknad ble prinsippgodkjent av Riksantikvaren i 1996, og byggesaks kontor/byantikvar behandlet saken i 1997.

GJENNOMFØRING AV TILTAK:

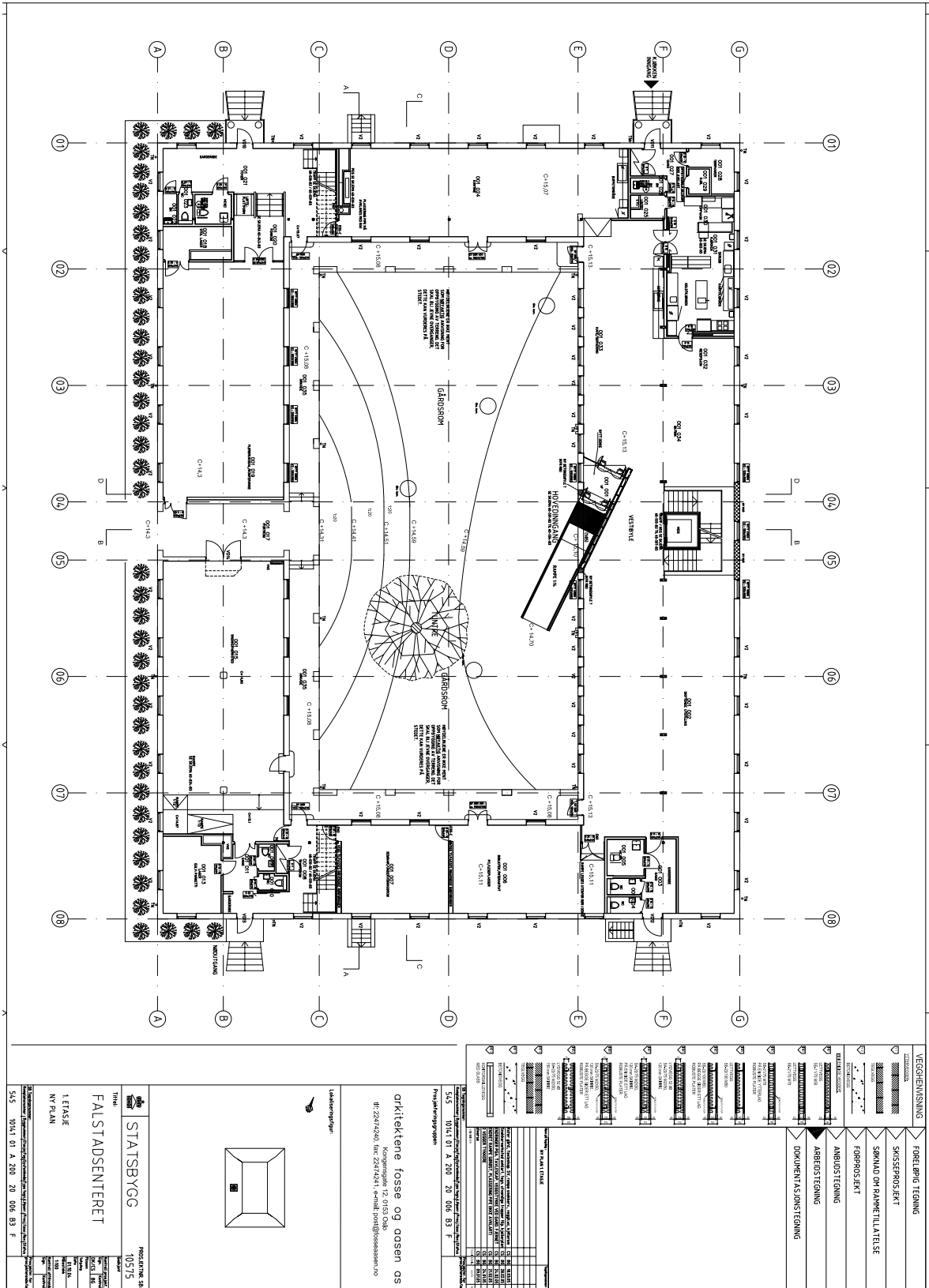
Byggearbeidene startet i 1998 og stod ferdig i 1999. Arbeidene gikk etter planen.

EVALUERING AV GJENNOMFØRT TILTAK:

Kirken har fått veldig positive tilbakemeldinger på tiltakene fra brukerne. Menigheten kan koble sosiale og kirkelige arrangementer på en ny måte. Det nye interiøret glir sammen med det gamle.

6.15. Falstadsenteret

Vurdering og foto ved Falstadsenteret



BAKGRUNN

Den opprinnelige Falstadbygningen var tegnet av arkitekt Claus J. Hjelte og sto ferdig i 1921. Anlegget var brukt som skolehjem før krigen, som tysk fangeleir under krigen, og som tvangsarbeidsleir for landssvikdømte og NS medlemmer etter krigen. I perioden 1949-50 skjedde en omfattende ombygging, og anlegget var fram til ansvarsreformen i 1991 brukt til spesialskoleformål. Etter ombyggingen på 50-tallet forandret bygningen karakter fra en nybarokk bygning i halvannen etasje til en nyklassisistisk bygning i to etasjer. Karakteristiske trekk ved bygningen er portrommet, det rektangulære gårdsrommet, arkadene med trapper og inngangsdører i hvert hjørne. Bygningen eies av Statsbygg, har stor kulturhistorisk verdi, men er ikke underlagt formelt vern. I en uttalelse fra Riksantikvarens i 2002 vurderes gårdsrommet som det viktigste rommet i anlegget.

I 2001 gjennomførte Statsbygg en arkitektkonkurranse for rehabilitering og ombygging av bygningen til et minneste og senter for menneskerettigheter med ulike funksjoner, blant annet fasiliteter for overnatting, kurs og konferanser.

I byggeprogrammet for prosjektet heter det:

" (...) Falstadbygningen skal formidle kunnskap om en dyster historie, samtidig som stedet skal stimulere til medmenneskelighet og positive krefter. Denne tosidigheten i Falstadsenterets virksomhet må komme til uttrykk gjennom arkitektur, estetikk og valg av kunstnerisk utsmykning(...)"

Stiftelsen Falstadsenteret som framtidig bruker av anlegget var tidlig i planprosessen svært opptatt av tilgjengelighet og universell utforming.



KULTURMINNEVERDIER

I en uttalelse til forprosjektet i 2003 peker Riksantikvaren spesielt på gårdsrommets *arkitektoniske og historiske verdi*. Til tross for radikale ombygginger fremstår rommet som klassisistisk og velproporsjonert. Den *historiske verdien* er først og fremst knyttet til perioden bygningen var fangeleir. Arkitekturen og estetikken gir gårdsrommet og bygningen viktige *opplevelsesverdier*. Bygningens rolle som menneskerettighetscenter og sted for dialog, refleksjons og ettertanke betinger også at bygningens *samtidsverdier* kommer til uttrykk. Som ansvarlig for økonomi og framtidig drift var stiftelsen som bruker avhengig av økt *bruks- og funksjonsverdi* av bygningen. Gårdsrommets sterke *symbolverdi* som historieforteller vil i formidlingssammenheng kunne bidra til identitet og følelse av tilhørighet med stedet og historien. Rommet representerer et spekter av *erindringsverdier* og *samtidsverdier* som i stor grad står i motsetning til hverandre.

DISKUSJONS- OG FORSLAGSFASE

I planprosessen var det spesielt stor uenighet om løsningen for hovedinngang. Riksantikvaren, kunstnerisk konsulent for Kunst i offentlig rom KORO og representanter for veteranene var sterkt uenige i de foreslåtte endringer i gårdsrommet med ny hovedinngang og oppfylling av grusdekke for å minske høydeforskjeller.

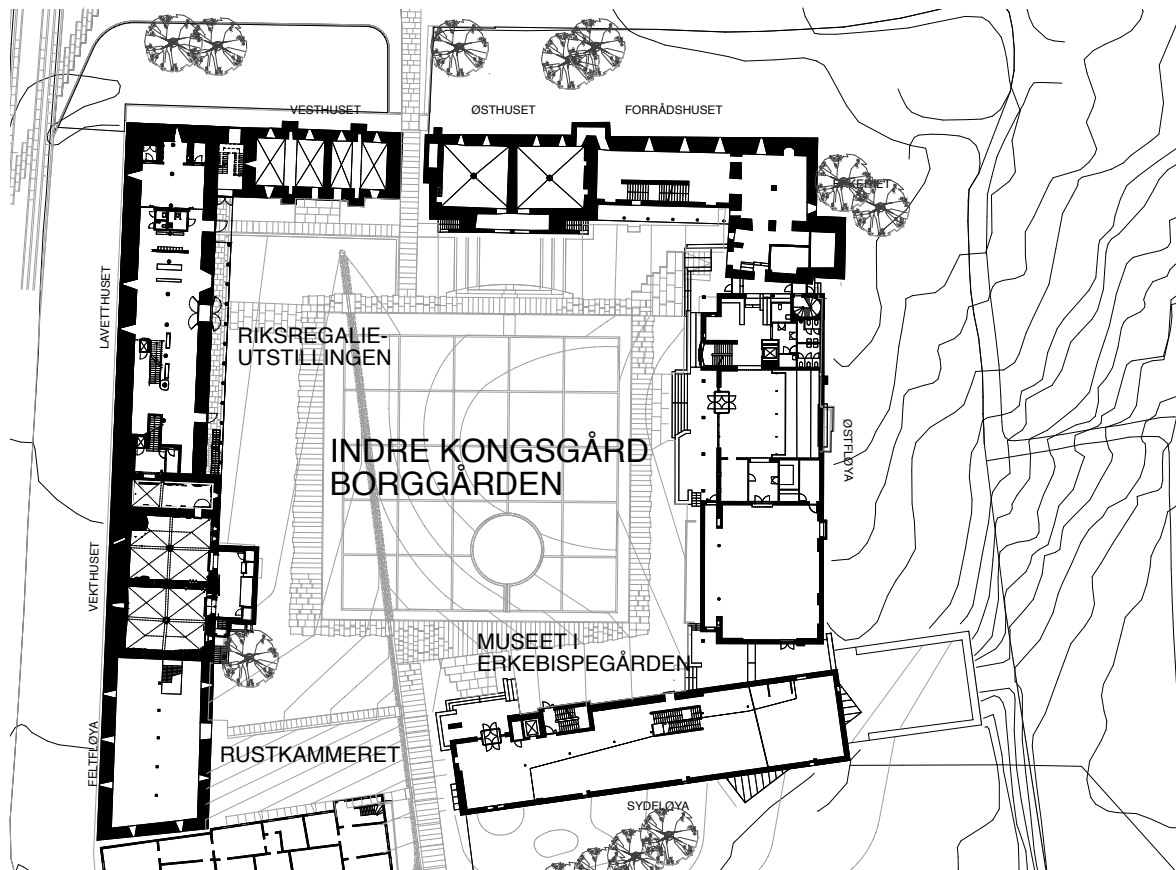
Det ble gjennomført befaringer med alle involverte parter og arrangert et eget arbeidsseminar med aktørene for å drøfte alternative løsninger. Egen designkonkurranse for ny utstilling og interiør ble arrangert, og her ble løsning for utforming av nytt inngangsparti del av oppgaven. Riksantikvaren aksepterte nytt inngangsparti i gårdsrommet, men hadde innvendinger mot for stor oppfylling av dekket. Planene ble forelagt Rådet for funksjonshemmede i Levanger Kommune, og skissene ble også drøftet med Norges Handicapforbund. Det ble gjennomført forhåndskonferanse med Levanger kommune, og planene ble godkjent uten innvendinger.

EVALUERING AV TILTAKET

Både byggherren Statsbygg og Stiftelsen Falstadsenteret som bruker var i utgangspunktet enige om at bygningen hadde stor kulturhistorisk verdi og at kulturminneverdiene så langt som mulig skulle ivaretas. Alle parter var også klar over konflikten mellom bevaring av autenticitet og kravet til funksjonalitet og bruk. Som menneskerettighetscenter var det imidlertid et ufravikelig krav fra bruker om at bygningen skulle være lett tilgjengelig for alle, og det var ikke akseptabelt med egen inngang for rullestolbrukere. Løsningen med å legge hovedinngangen på skrå med oppfylling for å unngå trapp og for lang rampe har vist seg å være en god løsning. Inngangen er et tydelig grep som signaliserer et brudd og en kontrast til bygningens opprinnelige formål som et rom for kontroll, innesperring, trakassering og ydmykelse av fanger. Ved å legge hovedinngangen gjennom gårdsrommet blir publikum konfrontert med stedet der overgrep fant sted, og de kan gjøre egne tanker og refleksjoner. Løsningen som ble valgt fungerer bra, og i ettertid har det vært få kritiske kommentarer.

6.16. Riksregalieutstillingen – Erkebispegården

Presentasjon og evaluering er utført av: Eggen Arkitekter AS
Alle foto og illustrasjoner: Eggen Arkitekter AS



Erkebispegården med Indre Kongsgård.

KULTURMINNEVERDI:

Bygningene som omkranser Indre Kongsgård er oppført fra 1150-1997. Erkebispegården er Nordens eldste profane bygning og huser i dag flere museer og utstillinger tilgjengelige for publikum.

Bygningene har elementer fra flere perioder - bl.a. ringmuren som tidlig omkranset anlegget.

Riksregalieutstillingen er etablert i hvelvene under Vekthuset fra 1600-tallet og i Lavetthuset som fikk sin nåværende form på 16-1700-tallet.

DAGENS BRUK OG BAKGRUNN FOR ØNSKE OM ENDRING:

På 60-tallet ble et foretatt arkeologiske utgravinger i hvelvene i Vekthuset og i Lavetthuset som deretter ble innredet for museumsbruk. Bygningene ble imidlertid ikke tilgjengelige iht. dagens krav til universell utforming.

Ved etablering av riksregalieutstillingen var det derfor et grunnleggende krav å øke tilgjengeligheten samtidig som bygningens historie skulle synliggjøres.

I dialog med Riksantikvaren ble det besluttet å gjennomføre enkelte inngrep i bl.a. middelaldermur for i det hele tatt å kunne benytte bygningen til offentlige formål og gjøre den tilgjengelig for publikum.

Bygningen ble forøvrig skånsomt restaurert og hvelvene fuktsikret og konservert.



Skiferheller leder rundt plassen og fram til inngangene.



Markering av inngang ved bruk av røde banner.

PROSESS:

Etableringen av riksregalieutstillingen satte strenge krav til bl.a.:

- Sikkerhet
- Klima
- Belysning

SØKNADSBEHANDLING:

I tillegg til plan- og bygningsloven, SAK og TEK samt arbeidsmiljøloven krevde tiltaket avklaringer i forhold til antikvariske myndigheter (bygningen) og sikkerhetstjenesten (gjenstandene).



Forhvelvet før restaurering.



*Forhvelvet etter restaurering.
Introduksjon til Riksregalieutstillingen er etablert langs opplyste vegger og leder inn i utstillinga.*

TIDSPUNKT FOR BEHANDLING OG GJENNOMFØRING:

Tiltakets kompleksitet betinget at beslutninger og avklaringer med antikvariske myndigheter ble tatt underveis i byggeprosessen. Enkelte elementer og forutsetninger ble kartlagt først etter riving eller utgraving.

Dette betinget en tett og presis dialog med Riksantikvaren for å sikre nødvendige avklaringer i forhold til nødvendig framdrift.

GJENNOMFØRING AV TILTAK:

Utfordringene i prosjektet lå i å finne balansen mellom ulike hensyn:

- Antikvariske hensyn (bygning)
- Sikkerhet (gjenstandene)
- Opplevelse (publikum)
- Tilgjengelighet
- Tekniske krav
- Funksjonelle behov
- Økonomi

Dette medførte flere kompromiss der bl.a. gjenstandene satte klare begrensninger mht. lysnivå. Det ble derfor utviklet løsninger der belysningen synliggjør romforløpene ved bruk av kontraster.



Fysisk skille utført med glasskyveport som gir visuell åpenhet og bedre orienteringsmulighet i bygningen. Veggene benyttes som ledende element, men er samtidig merket slik at den er lett synlig for svaksynte og forhindrer sammenstøt.

TILGJENGELIGHET:

Det ble etablert trinnfri atkomst gjennom å heve skifernivået på utsiden til terskelhøyden samt legge et skråplan i dørsmyget.

Den originale treporten ble beholdt og skjuler den automatiske glasskyvedøra etter stengt tid.

Utstillingen har en klar og entydig organisering i forhold til byggets lengderetning. Faste installasjoner og innredninger er trukket vekk fra ytterveggene som blir ledende elementer og beskriver rommenes form.

Vertikalforbindelsene og trappene følger denne retningen og er organisert omkring et felles og lett tilgjengelig areal i hovedplanet.

Fasiliteter som garderobe og wc ble etablert i tilknytning til hovedatkomsten som frittstående elementer.

Belysningen bidrar til å framheve vegger og romforløp. Pga. gjenstandenes lysømfintlighet er det et gradvis lavere lysnivå fra inngangen og inn til selve riksregalievhvelvet. Bruk av fiberoptisk lys er fleksibelt og skånsomt for gjenstandene.

Utstillingens enkle organisering reduserer behovet for orienteringsskilt.

Kravet til rømningsbelysning ble løst med transparente skilt i Lavetthuset og "usynlige" lys bak sotet glass på veggfelter eller under nedfelt glass på gulv i hvelvene.

Nye materialer ble valgt for både å harmonere med bygningen (nye gulv) og kontrastere omgivelsene (trapp, heis, wc).



Transparente montre med opplyste gjenstander gir god romfølelse og reduserer visuelle hindringer. Uønsket refleks i glasset unngås.



Trapp og heis er samlet og opplyst.



Kontraster mellom trinn og vange bidrar til å synliggjøre trappeforløpet. Nedfelt messinglist markerer trappeforkanten.



Opplys fra spalte mellom gulv og vegg definerer hvelvrommenes avgrensning.

ERFARINGER:

Det ble tidlig i prosessen avdekket hvilke grunnleggende tiltak som var absolutt nødvendige for å sikre funksjonaliteten og tilgjengeligheten til bygningen.

Det var utfordrende å etablere en utstilling med høyt sikkerhetsnivå i en fredet bygning samtidig som tilgjengelighet og opplevelse ivaretas.

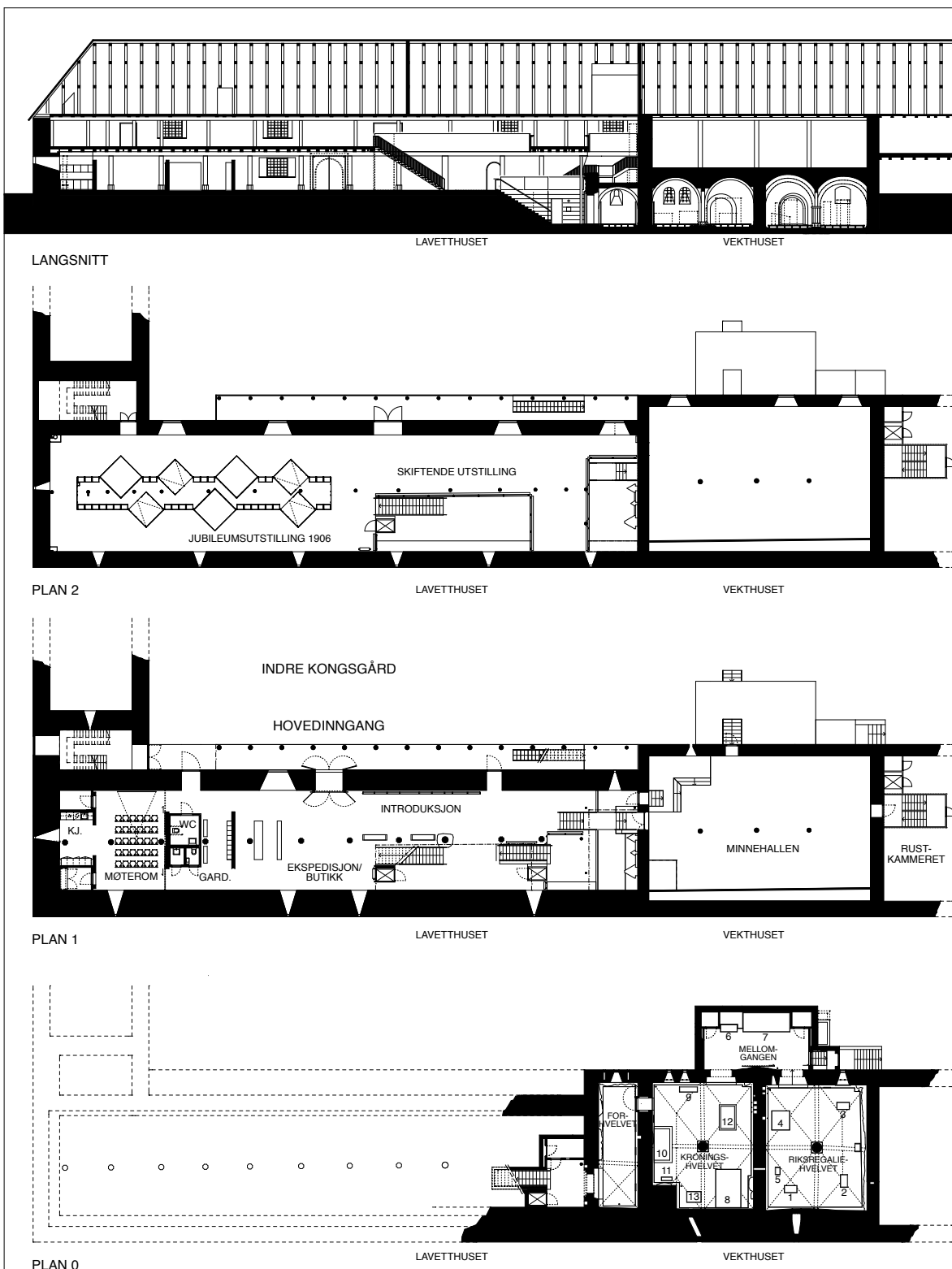
I prosessen deltok imidlertid ulike faggrupper som med sin spisskompetanse evnet å finne kreative løsninger.

Usynlig for publikum er det bl.a. etablert et avansert klima- og sikkerhetssystem som beskytter gjenstandene mot slitasje og skade.

Det er nødvendig å sette av tilstrekkelig tid til avklaringer og godkjenninger i framdriftsplaner der ikke alle forhold kan avklares på forhånd.

I ettertid har det vist seg at bygningen er svært egnet til formålet:

- Tunge murkonstruksjoner gir i utgangspunktet stabile og sikre omgivelser.
- Bygningens langstrakte og tydelige form gir lett orienteringsevne i bygget.
- Med noen tilpasninger og strategisk plassering av vertikalforbindelser er alle planene tilgjengelig for publikum.
- Utstillingen supplerer de andre museene og utstillingene som omkranser Indre Kongsgård.



Plantegninger. Faste installasjoner og utstillingselementer er trukket vekk fra ytterveggene som blir ledende elementer. Vertikalforbindelsene, trapp og heis er delt, men samlet om et felles areal i hovedplanet.

www.nidarosdomen.no

Linken er til en lysbildeserie med musikk som viser eksempel fra Riksregaliene. Gå videre til: Erkebispegården og Riksregaliene < Les mer om Riksregaliene < Riksregalieutstillingen

<http://www.nidarosdomen.no/FileHandler.ashx?path=%7e%2fClientData%2fDepartments%2f39%2fFiles%2fFilmer%2fRiksregalieutstillingen+middels.mov>

7. Linker og litteratur

Linker:

Accessibility to Cultural Heritage

Nordic Perspectives

www.norden.org/sv/publikationer/publikationer/2009-572

Arbeidsmiljøloven

www.lovdatabasen.no

FFO Funksjonshemmedes felles organisasjon

www.ffe.no/

Husbanken

www.husbanken.no

Hørselshemmedes landsforbund

www.hlf.no

Likestillings- og diskrimineringsombudet

www.ldo.no/

Barne, likestillings- og inkluderingsdepartementets nettside
for universell utforming

www.universell-utforming.miljo.no

Norges Blindeforbund

www.blindeforbundet.no

Norges Handikapforbund

www.nhf.no

Norsk Kulturarv

www.kulturarv.no

Pilotkommuneprosjektet, universell utforming som kommunal strategi,
erfaringer og resultater fra pilotkommunesatsingen 2005–2008, T-1472

www.twm.no/md/

Plan og bygningsloven

www.lovdatabasen.no

Riksantikvaren

www.riksantikvaren.no/

Deltasenteret, Barne-, ungdoms- og familedirektoratet
www.helsedir.no/deltasenteret

Statens Fastighetsverk Sverige
Prosjektet "Verdig Entre" samt en del billedmateriale
www.sfv.se/

Statsbygg
Kartleggingsarbeidet "bygg for alle" tilgjengelig fra:
www.statsbygg.no/Aktuelt/Tema/Bygg-for-alle/

Trondheim kommune, prosjekteringsverktøy universell utforming
publikumsbygg
www.trondheim.kommune.no/universellutforming

Universell utforming innen ABM-sektoren
www.abm-utvikling.no/tverrsektorielt/universell-utforming/handbok

The centre for universal design
www.design.ncsu.edu/cud/

Litteratur:

Barne-og likestillingsdepartementet, Norge universelt utformet 2025
Regjeringens handlingsplan for universell utforming og økt tilgjengelighet 2009
– 2013,

Gustafsson, Linda: "Tilgjengelighet i kulturhistorisk interessante miljøer" utgitt
av Göteborg Universitet. Institusjon for miljøvitenskap och kulturråd i 2004

Hørselshemmedes Landsforbund "HLFs Tilgjengelighetssguide"

Høyland, Karin, SINTEF Arkitektur og Byggforsk, "Ingen hindring.
Tilgjengelighet for funksjonshemmede til vår felles kulturarv"

Erikson, Anna-Lena, "Kulturminnevern og universell utforming-forenelige
interesser? Tidsskriftet Plan 5/2009

Miljøverndepartementet, kommunal og regionaldepartementet og sosial – og
helsedepartementet. 1999, Rundskriv T-5/99B

Miljøverndepartementet. 2007, "Universell utforming, begrepsavklaring",
temarapport november 2007, Publikasjonsnummer:
T-1468 B/E ISBN 978-82-457-0417-4, Oslo

Nilsen, Arve J "Kulturminners Verdi og bevegelseshemmedes verdighet-
refleksjoner om vern og respekt" Tidsskriftet Respekt 1-2005

Nilsen, Arve J.: "Verdier og menneskeverdighet. Refleksjoner om ikke-
diskriminerende muligheter.". TID I ARKITEKTUR Om å bygge i fire
dimensjoner. Peter Butenschøn (red)
Akademisk Publisering. Oslo, 2009

Nordisk Ministerråd 2001 (inneholder sjekkliste)
"Museer for alla – om tilgjengelighet for mennesker med funksjonshinder"

Nordiska Handikappolitiska rådet 1999, "Design for alla: om tilgjengelighet ved renovering av kulturhistorisk interessante byggnader.

Norges Blindeforbund "Et inkluderende samfunn", Håndbok om synshemmedes krav til tilgjengelighet.

Norges handicapforbund "Tilgjengelige bygg og uteområder"

Nygaard, Liv Lund "Hva er konsekvensene av universell utforming for vår verneverdige kulturarv? Et casestudie om endringer av et fredet kulturminne"
Masteroppgave 2008, Arkitekt og designhøgskolen i Oslo, institutt for form, teori og historie

Sirès, Elena, "Utrymning for alla. Byggnader med kulturvården" 2006

Skjerdal, N.V. 2005, "Universell utforming : fra ideal til rettsnorm", Likeverd og tilgjengelighet, NOU 2005:8, vedlegg 1

Statens fastighetsverkt (SFV) 2006, "Tilgjengelighet och kulturarv"

Sørmoen, Oddbjørn Foreningen Nordens Utredning.

Accessibility to Cultural Heritage
Nordic Perspectives

Norsk standard
Universell utforming av byggverk, del 1: Arbeids- og publikumsbygninger
(NS 11001-1:2009)

Universell utforming av byggverk, del 2: Boliger (NS 11001-2:2009)

Tilgjengelige reiselivsmål, krav som grunnlag for merkeordning
(NS 11010:2008)



Barne-, ungdoms-
og familiedirektoratet
Deltasenteret

Stensberggata 27
Postboks 8113 Dep, 0032 Oslo
+47 466 15 000

Hefte bestilles på www.bufetat.no/bestilling Elektronisk utgave på www.deltanettet.no